

Vogel, G. W.
Abgeschieden
von
Gemälden
zu
Frankfurt a. M.
1778.

id.

Ffm W

883

BIBLIOTHECÆ PUBLICÆ
MCENOFRANCOFURTANÆ

LEGAVIT

ERNESTUS FRIDERICUS CAROLUS PREHN.

MDCCCXXXIV.

Verzeichniß
von
Gemälden
der
besten und berühmtesten Italiänischen,
Französischen, Deutschen und
Niederländischen Meister,
welche
die Georg Wilhelm
Bögnersche Erben
zu
Frankfurt am Mayn
durch öffentliche Versteigerung
an den Meistbietenden
zu überlassen gesonnen sind.



Frankfurt am Mayn, 1778.

A n z e i g e.

In unsern Gegenden wird nie oder wenigstens sehr selten eine so ausgesuchte und zahlreiche Sammlung von Gemälden zum Verkauf aufgestellt worden seyn. Man urtheile nach folgenden Namen der in diesem Verzeichnisse enthaltenen Meister:

Adriansen (Alexander).	Beuch.
Aels (D. H.)	Beyerd.
Amiconi.	Bloemart (Abraham)
Antonio (Marc.)	Bloomen (Peter van)
Baalen (van)	Boel (Peter)
Baecker.	Bol (Ferdinand)
Bassano (Jacobo Ponto)	Bofshaert.
Bassén (van)	Both (Andreas)
Bauer (Wilhelm)	Boumann.
Bautewins.	Bourgau.
Benthum.	Brackenburg.
Berg (G. de)	Braeklinkam (Quirin van)
Berghem (Nicolaus)	Brandell.
Beschey.	Bredael.

Breemberg (Barthol.)
 Breughell (Sam.)
 Briel (Paul.)
 Brouver (Adrian.)
 Brun (Charles Le.)
 Calicar (Jean van.)
 Canton (Der Jüngere)
 Carraggio (Hannibal.)
 Casteels (Peter.)
 Castilligone (B.)
 Clair (Le.)
 Collomba.
 Corregio.
 Cossiau.
 Crambs.
 Cranach (Lucas.)
 Croix (Peter de la.)
 Cupezky (Johann.)
 Damm.
 Demarées.
 Denner.
 Diepenbeck.
 Does (van der.)
 Dominichillo.
 Douw (Gerhard.)
 Droogsloeden.
 Duc (Le.)
 Dürer (Albert.)
 Duffaert (Corn.)
 Dyck (Anton van.)
 Ellingen (Ottmar.)
 Elsheimer (Adam.)
 Ermels.
 Es (van.)
 Everdingen (Aldert van.)
 Falckenburg.
 Feerg (Franz de Paula.)
 Flegel.
 Fleughels.
 Floris (Franz.)
 Fougier.
 Franck (D. P.)
 Franck (Sebastian.)
 François.
 Fyt (Joh.)
 Gillemanns.
 Goltius.
 Goubeau (A.)
 Gryff.
 Guido Reni.
 Hackaert.
 Hals (Franz.)
 Hammen (van.)
 Hars (val de.)
 Heem (Cornelius de.)
 Heem (Dávid de.)
 Heem (Joh. de.)
 Helmold.

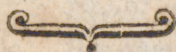
Helmond.
 Hemskerck.
 Herz (D.)
 Heyl (Daniel van.)
 Hirth.
 Hoffmann (Samuel.)
 Holbein.
 Hondekoeter.
 Hondorst.
 Hooch (Roman de.)
 Hormanns.
 Houbracken.
 Hugtenburg.
 Huth (Gerhard.)
 Huysmann.
 Huýsum (Joh. van.)
 Jancok.
 Janeck.
 Jordano (Luca.)
 Jordans.
 Julio Romano.
 Juncker (der Vater.)
 Kalf.
 Keffel (van.)
 Klomp (A.)
 König.
 Kraus.
 Krayer.
 Laer (Peter de.)
 Lamperts.
 Largiller.
 Lastmann.
 Latre (de.)
 Lentz (Joh.)
 Lingellbach.
 Liotard.
 Lippold.
 Lis (Jean van.)
 Lodolcy (Carl.)
 Loéwenstern (Baron.)
 Loth (Carl.)
 Maas.
 Maratt (Carl.)
 Marco Antonio.
 Marell.
 Meganeck.
 Merian (Matthæus.)
 Meriens (J. H.)
 Messala.
 Messis (Quintinus.)
 Meytens.
 Mezu (Gabriel.)
 Mieris (Franz van.)
 Mieris (Wilhelm van.)
 Mignon (der Vater.)
 Mireveld (Jodocus.)
 Mirou.
 Moillong (Louis.)

Molenaer.	Roos (Joh. M.)
Mompert (Jodocus.)	Roos (Heinrich.)
Morell.	Roschach.
Moucheron.	Rottenhammer.
Neefs (Peter.)	Rubens (P. P.)
Neer (Eglon van der.)	Rugendas.
Netfcher.	Ruyfch (Rachel.)
Nogary.	Ruysdael.
Orient.	Sagtleven.
Ort (Adam van.)	Salvator Rosa.
Oftade (Adrian van.)	Sandrat.
Palamedes.	Savery (Roland.)
Pape.	Says (Ferdinand.)
Paul Veronese.	Schalcken (von.)
Perrelle.	Schellings.
Peters (Bonaventura.)	Schlichten (van der.)
Pilcius.	Schoen (Martin.)
Poelemburg.	Schoewaerts.
Porbis (F.)	Schudt (Cornelius.)
Potter (Paulus.)	Schütz.
Pouffin (Nicolas.)	Segers (Pater.)
Quaft (Peter.)	Seekatz.
Quellinius (E.)	Seemann.
Querfurth.	Seybold.
Ragund.	Sivert.
Raphael d'Urbino.	Slingeland.
Rembrandt (Paul.)	Snayers.
Richter.	Snets.
Riedinger.	Snyders.

Solimena (Johannes von.)	Vertangen.
Son (van.)	Vinckeboom.
Steen (Jean.)	Voos (Martin de.)
Steenwick.	Vreem (A.)
Stoop.	Uden (Lucas van)
Tenniers (David.)	Udewael.
Thiele (Alexander.)	Umbach (Jonas.)
Tiepolo.	Werff (van der.)
Tintoret.	Wet (de.)
Tischbein.	Weyk (Thomas.)
Trautmann.	Wilta.
Tresvifano.	Wolgemuth.
Valckenburg.	Woodcok.
Vatteau.	Wouwermann (Peter.)
Velde (W. van.)	Wouwermann (Philipp.)
Velde (Adrian van der.)	Yhens (François.)
Verbeeck.	

Wie viel Glück, Mühe und Zeit dazu
erfordert worden ist, diese Sammlung zu
Stande zu bringen, kann man leicht erach-
ten. Sie steht wirklich schon zur Beschauung
der Kenner und Liebhaber in der hiesigen von
Senkenbergischen Stiftung hinter der soge-
nannten schlimmen Mauer, wöchentlich zwey-
mal,

mal, als Dienstags und Frentags Nachmittags von 2. bis 5. Uhr, offen. Die Verkaufserlöse selbst geschieht Montags den 28. September und folgende Tage. Der Verkauf wird durch die hiesigen öffentlichen und geschwornen Ausrücker gegen baare Bezahlung in Conventionsthalern nach dem 24. Guldenfuß vorgenommen.





Verzeichniß
von
G e m ä l d e n.

Nro.

1. Ein Prospect mit schöner Architectur und vielen Figuren von Moucheron, 4 Schuh 10 Zoll hoch, 5½ Schuh breit. 15
2. Die heilige drey König, wie dieselben dem Kinde Jesu Weibrahm opfern, von A. Goubeau, 5 Sch. 2 Z. hoch, 6 Sch. breit, sehr schön. 6
3. Ein Altarblatt, die Himmelfahrt Maria vorstellend, von Paul Veronese, 7 Sch. 2 Z. hoch, 4 Sch. 1 Z. breit. 11
4. Eine schöne Landschaft mit Vieh, von Hackaert, das Vieh aber von van der Velde, 5 Sch. breit 4 Sch. hoch. 11½
5. Die Arbeiter im Weinberg, von Trautmann, 5½ Sch. breit, 3½ Sch. hoch. 6½
6. Die biblische Geschichte, wie die Engel dem Abraham einen Sohn verheissen, aus der Schule vom Nicolas Poussin, 7 Schuh 7 Zoll breit und 4 Sch. 5 Z. hoch. 5
7. Eine biblische Historie, den schlafenden Noah mit seinen Söhnen vorstellend, von Iacobo Ponto Bassano, 7½ Sch. breit, 5 Sch. hoch. 4
8. Ein geharnischter Ritter mit einigen Jungfrauen, von einem guten Italienischen Meister, 8 Sch. 3 Z. breit, 5 Sch. 4 Zoll hoch. 15

Nro. 9.

No 4 A Roos
de Tivoli
die 11. 12. 13.
die 14. 15. 16.
die 17. 18. 19.
die 20. 21. 22.
die 23. 24. 25.
die 26. 27. 28.
die 29. 30. 31.
die 32. 33. 34.
die 35. 36. 37.
die 38. 39. 40.
die 41. 42. 43.
die 44. 45. 46.
die 47. 48. 49.
die 50. 51. 52.
die 53. 54. 55.
die 56. 57. 58.
die 59. 60. 61.
die 62. 63. 64.
die 65. 66. 67.
die 68. 69. 70.
die 71. 72. 73.
die 74. 75. 76.
die 77. 78. 79.
die 80. 81. 82.
die 83. 84. 85.
die 86. 87. 88.
die 89. 90. 91.
die 92. 93. 94.
die 95. 96. 97.
die 98. 99. 100.

Nro.

9. Ein Einzug von einem großen Herrn, mit vielen Figuren und großem Fleiß und sehr schön ausgeführt, in der Manier von Roman de Hoog, 8 Sch. 4 Z. breit, 5 Sch. 7 Z. hoch.
10. Das Gegenbild hierzu, ebenfalls einen Einzug vorstellend, mit vielen Figuren, von dito, 8 Sch. 4 Z. breit, 5 Sch. 7 Z. hoch.
11. Eine schöne baumigte Landschaft, von Vinckeboom, 5 Sch. 3 Z. breit, 3 Sch. 7 Z. hoch.
12. Der Compagnon hierzu, ebenfalls eine dergleichen Landschaft vorstellend, von dito, 5 Sch. 3 Z. breit, 3 Sch. 7 Z. hoch.
13. Der Loth mit seinen Töchtern, in der Manier von Hondorst, 6 Sch. 4 Z. breit, 4 Sch. 3 Z. hoch.
14. Ein sehr feck und schön gemaltes Küchenstück, vom Jonas Umbach. $5\frac{1}{2}$ Sch. breit, 4 Sch. hoch.
15. Ein allegorisches Stück von Cornelius Schudt, 4 Sch. 2 Z. breit, 5 Sch. 3 Z. hoch.
16. Die Enthauptung Johannis aus der Schule von Rubens, 5 Sch. 10 Z. breit, 3 Sch. 7 Z. hoch.
17. Ein sehr schöner Blumenkranz, wo in der Mitte das Portrait fehlet, von François Yehns, 5 Sch. 8 Z. hoch, 4 Sch. 11 Z. breit.
18. Ein Doidisches Fabelstück von Carl Loth, 3 Sch. 8 Z. breit, 4 Sch. 5 Z. hoch.
19. Eine schöne Landschaft mit vielen Figuren von Paul Briel, 3 Sch. 5 Zoll hoch, 5 Sch. breit.
20. Ein Küchenstück mit Früchten und Fischen, 3 Sch. 11 Z. breit, 3 Schuh hoch.
21. Ein Küchenstück mit Wildpret und Vögeln, von Bourgau, 3 Sch. 9 Z. breit, 3 Sch. 1 Zoll. hoch.
22. Ein Früchtenstück mit einer Schüssel voll Krebsen und andern Geschirr, mit D. T. bezeichnet, ist der Compagnon zu N. 43. 3 Sch. breit, 3 Sch. 7 Z. hoch.

Nro. 23.

promio 6 1/2 f
 Nro 14. 6 1/2 f Notznayl
 15. 5 f 1/2 f v. d. H. v. d. H.
 16. 19 1/2 f v. d. H.
 17. 19 1/2 f v. d. H.
 18. 15 1/2 f v. d. H.
 19. 18 P. v. d. H.
 20. 4 1/2 f v. d. H.
 21. 5 1/2 f Notznayl
 22. 12 P. v. d. H.

Nro.

23. Ein Muttergottesbild in einem Blumenkranz, in der Manier vom Morell, 2 Sch. 8 Z. breit, 4 Sch. hoch.
24. Eine Mutter Gottes mit dem Jesukind und der heiligen Anna, von Mignon, dem Vater, 2 Sch. 9 Zoll breit, 3½ Sch. hoch.
25. Ein Niederländischer Gartenprospect mit vielen Spanischen Figuren, von Mucheron, 4 Sch. breit, 3 Sch. hoch.
26. Ein schönes Abendmahl vom Franck, 4 Sch. 2 Z. breit, 3 Sch. 3 Z. hoch.
27. Der Compagnon, wie Christus der Herr die Hände auf die Kinder legt, von dito, 4 Sch. 2 Zoll breit, 3 Sch. 3 Z. hoch.
28. Ein Seestück von Seemann, 4½ Sch. breit, 2½ Sch. hoch.
29. Eine holländische Seegegend von Droogschloden, 3 Sch. 9 Zoll breit, 2 Sch. 3 Z. hoch.
30. Eine holländische Bauernschlaggerey von Hemskerck, 3 Sch. 8 Z. breit, 2 Sch. 11 Z. hoch.
31. Die Flucht in Aegypten, von Abraham Bloemaat, 3 Sch. 10 Z. breit, 2 Sch. 11 Z. hoch.
32. Ein mit Seiden gesticktes Muttergottesbild in einem Blumenkranz; 2 Sch. 10 Zoll. breit, 3 Sch. 7 Z. hoch.
33. Eine Vanität mit einem Todtenkopfe, musicalischen und andern Instrumenten, von Snets, 3 Sch. 5 Z. breit und 5 Sch. 7 Z. hoch.
34. Ein sehr schöner Venetianischer Prospect, 3 Sch. 8 Z. breit, 2 Sch. 8 Z. hoch.
35. Ein dergleichen Venetianischer Prospect, 3 Sch. 8 Zoll. breit, 2 Sch. 5 Z. hoch.
36. Ein dergleichen Venetianischer Prospect, 3 Sch. 8 Z. breit, 2 Sch. 5 Z. hoch.

23. 9 1/2 L weitsch
 24. 1/2 Gogel 56 1/2 f
 25. 1/2 8 Spritz 7 1/2 f
 26. } bizer 3 1/2 f Spritz
 27. }
 28. - 2 1/2 f Ho.
 29. - 30 f 1/2 f
 30. - 4 1/2 f Spritz
 31. - 40 1/2 f Orientans
 32. - 1/2 f Spritz
 33. - Vanität 3/30 v f
 35 & 36 2 1/2 f 1/2 f
 34 & 37 15 1/2 f Ho

Nro.

- 37 Ein dergleichen Venetianischer Prospect, 3 Schuh
8 Zoll breit, 2 Schuh 5 Zoll hoch.
38. Eine heilige Familie in einer sehr alten Manier,
3 Sch. 3 Z. breit, 3 Sch. 7 Z. hoch.
39. Ein Conversationsstück in alter Tracht mit vielen
Figuren, von Val de Hars, 4 Sch. breit, 2 Sch.
II Z. hoch.
40. Ein Prospectenstück von Wilhelm Bauer, 3 Sch.
II Zoll. breit, 3 Sch. 3 Z. hoch.
41. Ein Prospectenstück von einer Seegegend, von Wil-
helm Bauer, 4 Sch. breit, 3 Sch. 3 Z. hoch.
42. Die Himmelfahrt Christi, von Rottenhammer,
2 Sch. 3 Z. breit, 3 Sch. 5 Z. hoch.
43. Ein Früchtenstück mit zwey Papagoyen mit D. T.
bezeichnet. NB. Ist der Compagnon zu No. 22.
3 Sch. breit, 3 Sch. 9 Z. hoch.
44. Ein Historienstück mit der Mutter Gottes und vie-
len Figuren, von einem guten Italiänischen Mei-
ster, 2 Sch. 5 Z. breit, 3 Sch. 2 Z. hoch.
45. Eine Seefahrt, sehr fleißig auf Kupferstichart in
Delfarben gemalt von W. van Velde, 2 Sch. 9
Z. breit, 2 Sch. hoch.
46. Eine Bataille aus der Schule von Querfurth, 3
Sch. 7 Z. breit, 2 Sch. 6 Z. hoch.
47. Der Compagnon von dito, 3 Sch. 7 Zoll breit, 2
Sch. 6 Z. hoch.
48. Eine Niederländische Landschaft, eine Promenade
vorstellend, mit vielen Figuren von Mompert,
3 Sch. 3 Z. breit, 2 Sch. 8 Zoll hoch.
49. Eine schöne bergigte Landschaft von Cossian, 4 Sch.
3 Z. breit, 3 Sch. I Z. hoch.
50. Ein Spanisches Gastmahl von Falkenburg, 4 Sch.
3 Z. breit, 3 Sch. 2 Z. hoch.

Nro. 51.

38. - 3 1/2 v. I.

39. - 3 1/2 v. A. D.

40. - 3 1/2 v. oberrheinischer

41. - 3. - des 9. Hergen

42. - 15 1/2 v. Hergen

43. - 11. 22 v. Delfen

44. - 15 1/2 v. weitsch

45. - 35. v. Goyen

46. - 10 1/2 v. Goyen

47. - 10 1/2 v. Goyen

48. - 7 1/2 v. Goyen

49. - 26. v. Cossian

50. - 11 1/2 v. Falkenburg

- Nro.
51. Ein sehr schönes Früchtenstück mit 2. Seeckrebsen^{o. M.} nebst silbernen und goldenen Geschirren, von Joh. Fyt, 4 Sch. 3 Z. breit, 3 Sch. hoch.
 52. Ein Blumenstück von Peter Casteels, 2 Sch. 3 Z. breit und 2 Sch. 9 Z. hoch.
 53. Ein dito als Compagnon vom nemlichen Meister, 2 Sch. 3 Z. breit, 2 Sch. 9 Z. hoch.
 54. Ein sehr schönes Ecce-Homo-Bild aus der Schule von Anton van Dyck, 3 Sch. breit, 3 Schuhe 8 Zoch hoch.
 55. Ein Ritter in spanischer Tracht mit einem Feuerrohr in der Hand, vom Reinbrandt, 2 Schuh 9 Z. breit, 3 Sch. 8 Z. hoch.
 56. Ein Federviehstück mit einem Hahn nebst jungen und alten Hühnern, von Hondekoeter, 3 Sch. 9 Z. breit, 2 Sch. 1 Z. hoch.
 57. Eine Mayngegend, vom Schütz, 3 Sch. 3 Z. breit, 2 Sch. 1 Zoll hoch.
 58. Der Prophet Amos, aus der Schule von Caraccio, 1 Sch. 9 Zoll breit, 2 Sch. 8 Z. hoch.
 59. Die büßende Magdalena, von Martin de Voos, 1 Sch. 9 Z. breit, 2. Sch. 8 Z. hoch.
 60. Die Marter des heil. Sebastiani, von Collomba, 2 Sch. 4 Z. breit, 3 Sch. 1. Z. hoch.
 61. Eine schöne Landschaft mit Vieh, von Ermels, 3 Sch. breit, 2 Sch. 3 Z. hoch.
 62. Der Compagnon, eine Landschaft mit Gebirgen und Vieh, von dito, 3 Sch. breit, 2 Sch. 3 Z. hoch.
 63. Eine Landschaft mit Wasservögeln nach van Kessel, 3 Sch. 1 Z. breit, 2 Sch. 5 Z. hoch.
 64. Ein schön Niederländisch Früchtenstück mit einem hohen Glas, 2 Sch. 6 Z. breit, 2 Sch. 1 Z. hoch.
 65. Eine Landschaft mit einem Dorf, welches im Brand steht, in der Manier von Paul Briel, 4 Sch. 1 Z. breit und 2 Sch. 3 Z. hoch.

2 3

Nro. 66.

70 51. Joh fyt --- --- 45.

51
143) beyde tollker --- 75.

Wk. für manns Portrait
von A. v. Dyck

52) beyde 18 1/2 p. 10

53)

54 15 / 10.

55 - 150 / 1/2 Gogel

R. Einfl.

56 - - 12 / 1/2

57. - 26 / 1/2

58 amos Perier 12 1/2

59. Spring - 13 / 1/2

60. zimel 4 / 1/2

62 Ermels 7 / 1/2 R. nicht

63 - 6 / 1/2 R. v. D.

64 2 / 3

65 v 66 3 2 1/2

Nro.

66. Der Compagnon zu obigem, eine Landschaft vom
nemlichen Meister, 4 Sch. 1 Zoll breit, 2 Schuh
3 Zoll hoch.
67. Ein Baumstück von einem Holländischen Meister,
2 Sch. 10 Z. breit, 1 Sch. 10 Z. hoch.
68. Eine Bataille mit Kaiserlichen und Türkischen
Truppen, 2 Sch. 6 Z. breit, 1 Sch. 9 Z. hoch.
69. Der Compagnon zu obigem, 2 Sch. 8 Zoll breit,
1 Sch. 9 Z. hoch.
70. Ein Küchenstück mit Geflügel, vom Alexander
Adrianfen, 2 Sch. 9 Z. breit, 1 Sch. 8 Zoll hoch.
71. Ein Niederländischer Fischmarkt, in der Manier
von Molenaer, 2 Sch. 11 Z. breit, 2 Sch. 1 Z. hoch.
72. Eine schmerzhaftige Muttergottes, aus der Italiä-
nischen Schule, 1 Sch. 10 Z. breit, 2 Sch. 2 1/2 Zoll
hoch.
73. Eine sehr schön gemalte spanische Wand, von
Seekatz, mit 6 Blättern in ordinaier Grösse.
74. Eine auf Chinesisch Papier gemalte spanische Wand
von 8 Blättern, dito Grösse.
75. Ein Kirchenlehrer, von einem Italiänischen Meister,
3 Sch. 1 Zoll breit, 3 Sch. 8 Z. hoch.
76. Ein alter Mannskopf mit einem grossen Bart und
eine Sanduhr in der Hand haltend, nach Sandrat,
2 Sch. 3 Z. breit, 3 Sch. 1 Zoll hoch.
77. Ein Mannsportrait mit braunen Haaren und
schwarzer Kleidung, von Ferdinand Bol, 2 Sch.
3 Zoll breit, 3 Sch. 1 Zoll hoch.
78. Ein junges Mannsportrait mit einer goldenen
Kette, von Merian, 2 Sch. 1 Z. breit, 2 Sch. 7
Z. hoch.
79. Eines Holländischen Juden Portrait, sehr gut,
von Paul Rembrand, 2 Sch. 2 Z. breit, 2 Schuh,
6 Z. hoch.

Nro. 80.

67 / 5-30. v. F.

68. 3/4 a / Judas Hanover

69

70. 3/4 a / Burger

71. H. G. G. G. G. G.

72. 3/4 a / A. D.

73. Perrier 38 1/2 a / w

74. Judas Hanover 7 1/2

75. - fig. H. w. G. G. G.

76. 1/2 8 30 / G. G. G.

77. 1/2 11 / G. G. G.

78. - 13. / Weitsch

79. 90 / G. G. G.

80

Nro.

80. Ein junger Mann mit schwarzen Haaren, von Ant. van Dyck, 1 Schuh 11 Zoll breit, 2 Schuh 7 Zoll hoch.
81. Ein wunderschönes Frauen-Portrait in alter Tracht, von Anton van Dyck, 2 Schuh breit, 2 Sch. 7 Z. hoch.
82. Ein alter Kopf mit einem langen schwarzen Bart, von Jordans, 1 Sch. 8 Z. breit, 2 Sch. 2 Z. hoch.
83. Ein alter Kopf mit einem Bart, von Holbein, 1 1/2 Sch. breit, 2 Sch. 2 Z. hoch.
84. Der Compagnon, eine Frau in einer weissen Haube, von dito, 1 1/2 Sch. breit, 2 Sch. 2 Z. hoch.
85. Ein alter Kopf mit einem graulicht weissen Kragen, aus der Schule vom Rubens, 1 Sch. 10 Z. breit, 2 Sch. 5 Zoll hoch.
86. Der Compagnon, eine alte Frau mit einem weissen Halskragen, von dito, 1 Sch. 10 Z. breit, 2 Sch. 5 Zoll hoch.
87. Ein schöner Kopf in Holländischer Tracht, eine Tabackspfeife in der Hand haltend, von Baecker, 1 Sch. 10 Z. breit, 2 Sch. 4 Z. hoch.
88. Ein sehr lebhafter Apostelkopf mit einem langen Bart, von Peter Paul Rubens, 1 Sch. 8 Z. breit, 2 Sch. 2 Z. hoch.
89. Ein alter Frauenkopf mit einem weissen Kragen, in alter Tracht, von einem sehr guten Niederländischen Meister, 1 Sch. 11 Z. breit, 2 Schuh 4 Zoll hoch.
90. Ein altes Frauenportrait, von Peter Paul Rubens, bester Zeit, 1 Sch. 7 Z. breit, 2 Sch. 1 Z. hoch.
91. Ein vortreflicher Mannskopf mit braunen Haaren im Harnisch, von Franz Floris, 1 Sch. 7 Zoll breit, 2 Sch. hoch.
92. Eine weiß in weiß gemalte Brust des Voltaire, 1 Sch. 9 Z. breit, 2 Sch. 2 Z. hoch.

Nro. 93.

80. — 43 Y. weißsch

81. — 106. D. G. G. G. G.

82. — 20/ N.

83. — 16 1/2 / Marburg

84. —

85. — 16 1/2 / VAD.

87. — 16. / V. T.

88. — 56. / G. G. G.

89. — 06. / G. G. G.

90. — 31. / G. G. G.

+ 91. — 15 1/2 / N.

92. — HR E. E. E.

5 1/2

Nro.

93. Ein sehr schönes Mannsportrait mit schwarzen Haaren, weiß gekleidet, von Matthæus Merian, 3 Schuh breit, 4 Schuh hoch.
94. Eine junge Frau, welche einen Korb mit Obst in Händen hält, 2 Sch. 5 Z. breit, 3 Sch. 3 Z. hoch.
95. Ein alter Mannskopf mit weißem Bart, eine Sanduhr in der Hand haltend, von Sandrat, 2 Sch. 4 Zoll breit, 3 Sch. hoch.
96. Ein Ecce-homo, aus der Italiänischen Schule, 13 Zoll breit, 18 Zoll hoch.
97. Die büßende Magdalena, von Paul Veronese, 1½ Sch. breit, 2 Sch. hoch.
98. Eine schmerzhaftige Mutter Gottes, die Dornenkrone in der Hand haltend, nach van der Verff von Lippold, 15 Zoll breit, 20 Zoll hoch.
99. Christus mit einer Dornenkrone auf dem Haupte, ein Compagnon von dito, 15 Zoll breit, 20 Zoll hoch.
100. Ein Ecce-homo von obigem Meister, nach Carl Lodoley, 1 Sch. 3 Z. breit, 1 Sch. 8 Z. hoch.
101. Die schmerzhaftige Mutter Gottes, in einem blauen Schleyer, von dito, 1 Sch. 3 Zoll breit, 1 Schuh 8 Zoll hoch.
102. Ein unvergleichlich gemalter alter Mannskopf mit weißem Bart, von dem berühmten Denner, 1 Sch. 2 Z. breit, 1½ Sch. hoch.
103. Ein dergleichen sehr guter Mannskopf mit weißem Bart, von dito, 1 Sch. 2 Z. breit, 1½ Sch. hoch.
104. Ein Nachtstück, in der Manier vom Schalcken von Fiedler, 1 Sch. 2 Z. breit, 1½ Sch. hoch.
105. Der Compagnon von dito, 1 Schuh 2 Zoll breit, 1½ Schuh hoch.
106. Ein Mannskopf mit schwarzen Hut und rothem Bart, von Holbein, 1 Sch. 2 Zoll breit, 1½ Schuh hoch.

Nro. 107.

93. 12½ L Goyell
 94. 11 1/10 F.
 95. 12 1/10 F.
 96. 4 1/10 F. Rat. Müller
 97. 8 1/10 F. R. Meißner
 98 } 20 1/2 F.udas Hannover
 99 }
 100 }
 101 } 18 1/10 F.

102 }
 103 } 113 L. h. h. h. h.
 104 }
 105 } 123 L. Goyell
 106 }
 107 } 21 1/10 F. v. A. D.

Nro.

107. Ein Weibskopf in einer weissen Haube, von dito, 1 Schuh 2 Zoll breit, $1\frac{1}{2}$ Sch. hoch.
108. Ein alter Mannskopf mit schwarzem Hut und grauen Bart, mit G. D. bezeichnet, 1 Sch. 2 Zoll breit, $1\frac{1}{2}$ Sch. hoch.
109. Ein Weibskopf mit einer goldenen Kette, von Holbein, 1 Sch. 2 Z. breit, $1\frac{1}{2}$ Sch. hoch.
110. Ein Mannskopf mit schwarzen Haaren und weissen Kragen, von einem sehr guten Niederländischen Meister, 1 Sch. 2 Z. breit, $1\frac{1}{2}$ Sch. hoch.
111. Ein sehr schöner Weibskopf, von Julio Romano, 1 Sch. 2 Z. breit, $1\frac{1}{2}$ Sch. hoch.
112. Ein Mannskopf mit schwarzem Bart und Hut, von Holbein, 1 Sch. 2 Z. breit, $1\frac{1}{2}$ Sch. hoch.
113. Ein Mannskopf mit einem Kragen, von Kroyer 1 Sch. 2 Z. breit, $1\frac{1}{2}$ Sch. hoch.
114. Ein Mannskopf mit einem schwarzen Bart, von Holbein, 1 Sch. 2 Z. breit, $1\frac{1}{2}$ Sch. hoch.
115. Eine alte Frau als Compagnon zu obigem, von dito, 1 Sch. 2 Z. breit, $1\frac{1}{2}$ Sch. hoch.
116. Eine ausnehmend fleißig und schön gemalte alte Frau mit braunen Schleyer, von dem berühmten Denner, 1 Sch. 2 Z. breit, $1\frac{1}{2}$ Sch. hoch.
117. Eine alte Frau in Niederländischer Tracht, von David Tenier, 1 Sch. 2 Z. breit, $1\frac{1}{2}$ Sch. hoch.
118. Ein alter Mannskopf mit braunem Bart, von Franz Hals, 1 Sch. 2 Z. breit, $1\frac{1}{2}$ Sch. hoch.
119. Eine alte Frau mit weisröthlichem Schleyer, von Paul Rembrandt, 1 Sch. 2 Z. breit, $1\frac{1}{2}$ Sch. hoch.
120. Ein schöner Mannskopf mit grossem blaulichem Kragen, aus der Schule vom van Dick, 1 Sch. 2 Z. breit, $1\frac{1}{2}$ Sch. hoch.
121. Eine junge Frau mit weissem Halstuch, von einem sehr guten Niederländischen Meister, 1 Sch. 2 Z. breit, $1\frac{1}{2}$ Sch. hoch.

108. 18 1/2 p. K. Vogel
 109. 16 1/2 p. Canones
 110. 2 1/2 p. Canones
 111. 28 1/2 p. T. Jean
 112. 16 1/2 p. T. Jean
 113. 30 p. T. Jean
 114. 22 1/2 p. T. Jean
 115. 110 p. T. Jean
 116.
 117. 13 p. Canones
 118. 9 p. T. Jean
 119. 50 p. T. Jean
 120. 45 p. T. Jean
 121. 13 p. T. Jean

Nro.

122. Ein junges Frauen-Portrait mit blauem Hut und goldener Halskette, von Lucas Cranach, 1 Schuh 2 Z. breit, $1\frac{1}{2}$ Sch. hoch.
123. Ein Frauenzimmer mit schwarzen Haaren und blossen Busen, von einem guten Meister, 1 Sch. 2 Z. breit, $1\frac{1}{2}$ Sch. hoch.
124. Ein junger Mannskopf, von Merian, 1 Schuh 2 Z. breit, $1\frac{1}{2}$ Schuh hoch.
125. Ein Mannskopf mit schwarzem Bart und Haaren, von einem sehr guten Niederländischen Meister, 1 Sch. 2 Z. breit, $1\frac{1}{2}$ Sch. hoch.
126. Ein Portrait des Hannibal Carraccii mit dunkeln Haaren und Bart, von ihm selbst, 1 Sch. 2 Z. breit, $1\frac{1}{2}$ Sch. hoch.
127. Ein schöner Mannskopf mit schwarzen Haaren und weißem Kragen, von A. van. Dick, 1 Schuh 2 Z. breit, $1\frac{1}{2}$ Sch. hoch.
128. Ein Mannskopf mit schwarzen Haaren und Knebelbart, den P. P. Rubens vorstellend, von Franz Hals, 1 Sch. 2 Z. breit, $1\frac{1}{2}$ Sch. hoch.
129. Ein Mannskopf mit schwarzen Haaren und Bart, weißen Kragen, von Holbein, 1 Schuh, 2 Z. breit, $1\frac{1}{2}$ Schuh hoch.
130. Das Portrait des berühmten Seybold, mit einem Hut und Feder, von ihm selbst, 1 Schuh $1\frac{1}{2}$ Zoll breit, 1 Sch. $4\frac{3}{4}$ Z. hoch.
131. Ein Weibskopf mit weißem Schleyer, aus der Altdeutschen Schule, 1 Sch. 2 Z. breit, $1\frac{1}{2}$ Sch. hoch.
132. Eines Künstlers Portrait von der besten Zeit des Lippold, 1 Sch. 2 Z. breit, $1\frac{1}{2}$ Sch. hoch.
133. Ein sehr schönes junges Frauenzimmer mit einem Blumenkranz um den Kopf, von de Marcés, 1 Sch. 2 Z. breit, $1\frac{1}{2}$ Sch. hoch.
134. Ein die Welt betweinender Philosoph, Copie nach Udewael, 1 Sch. 2 Z. breit, $1\frac{1}{2}$ Schuh hoch.

Nro. 135.

122. 5/16 R. Müller
Lippold
123. 9/16 R. F. juv
124. 5/16 R. D. juv
125. 3/16 R. D. juv
126. 1/8 R. D. juv
127. 9/12
128. 3/16 R. D. juv
L. D. juv
129. 5/16 R. D. juv
130. - 52 R. D. juv
131. - 3/16 R. D. juv
132. - 3/16 R. D. juv
133. - 1/16 R. D. juv
134. - 1/16 R. D. juv
135. 9/16 R. D. juv

Nro.

135. Der Compagnon, der die Welt verlachende Philosoph, Copie nach Udewael, 1 Sch. 2 Z. breit, 1½ Sch. hoch.
136. Ein alter Mann mit einem Geldbeutel in Händen, in der Manier von Udewael, 1 Sch. 2 Z. breit, 1½ Sch. hoch.
137. Ein junger Mann mit einem Federhut, Compagnon von No. 141. aus der Niederländischen Schule, 1 Sch. 2 Zoll. breit, 1½ Sch. hoch.
138. Ein singendes Frauenzimmer in spanischer Tracht, aus der Französischen Schule, 1 Sch. 2 Z. breit, 1½ Sch. hoch.
139. Der Compagnon, eine Mannsperson mit einem Hut und Federpusch, von dito, 1 Sch. 2 Z. breit, 1½ Sch. hoch.
140. Ein junges Frauenzimmer-Portrait als Diana, 1 Sch. 2 Z. breit, 1½ Sch. hoch.
141. Ein Holländisches Frauenzimmer, Compagnon von No. 137. 1 Sch. 2 Z. breit, 1½ Sch. hoch.
142. Ein alter Bettler, mit grauem Bart, vom alten lunker, 10 Z. breit, 14 Z. hoch.
143. Ein dergleichen Bettler mit grauem Bart, als Compagnon, von van der Schlichten, dem Vater, 10 Z. breit, 14 Z. hoch.
144. Ein alter Kopf mit schwarzen Haaren, von Ant. van Dyck, 1 Sch. 7 Z. breit, 2 Sch. 1 Z. hoch.
145. Eine junge Frau mit schwarzem Schleyer, von van Dyck, 1 Sch. 10 Z. breit, 2 Sch. 3 Z. hoch.
146. Das Portrait des berühmten Malers Dav. Hoyer, wie selbiger auf der Laute spielt, von Iohann Cuzpeky, 2 Sch. 4 Z. breit, 3 Sch. hoch.
147. Ein vortrefliches schönes biblisches Stück, der Zug Jacobs vor Laban, mit vielem Vieh; die Hauptfiguren stellen die Portraits der Rootischen Familie vor, von Heinrich Roos, 5½ Sch. breit, 3½ Sch. hoch.

136 - 12 1/2 fad Haaren
 137 } beide 5 1/2 fad Haaren
 141 }
 138 } beide 6 3/4 fad Haaren
 139)
 140. auf Podest 3 1/2 fad VAD.

142. } zwei Betten beide 145.
 143. } 48 1/2 fad breit

144 } zwei Portr. v. Nordmann 150.
 145 } v. v. d. H. v. d. W. 30.

146 / 75

147 beide 505
 144 beide
 Conteyen

Nro.

148. Ein dergleichen Zug mit Vieh und großen Kameelen, von Heinrich Roos, 5 $\frac{1}{2}$ Sch. breit, 3 $\frac{1}{2}$ Sch. hoch.
149. Ein großer Hund, von Joh. M. Roos, 4 Sch. 3 Z. breit, 3 Sch. 10 Z. hoch.
150. Ein wunderschönes Portrait mit braunen Haaren, Halsfragen und Brustbarnisch, von Franz Hals, 1 Sch. 7 Z. breit, 2 Sch. 1 Z. hoch.
151. Ein Ecce-Homo in einem Früchtenkranz, von Jean van Calcar, 3 Sch. 8 Z. breit, 4 Sch. hoch.
152. Ein Früchten- und Blumenstück mit etlichen Vögeln, von einem Italienischen Meister, 3 Sch. 5 Z. breit, 2 Sch. 5 Z. hoch.
153. Die Geschichte der Ehebrecherinn aus dem Neuen Testament, von Quintinus Messis, 4 Sch. breit, 2 Sch. 9 Z. hoch.
154. Christus als Gärtner, die Figuren von P. P. Rubens, die Landschaft und Gartenfrüchten von Breughell, 3 Sch. 4 Z. breit, 2 Sch. hoch.
155. Ein sehr schönes und mühsames Architecturstück, die Aussicht des Teiches Vedesta vorstellend, von einem sehr grossen Niederländischen Meister, 3 Sch. 1 Z. breit, 2 Sch. 5 Z. hoch.
156. Eine heilige Rosamunde mit dem Giftbecher, von Albert Dürer, 2 Sch. 4 Z. breit, 3 Sch. hoch.
157. Ein schönes Stück mit Frauenspersonen, Kindern und Blumen, von Bossehaert, 3 Sch. breit, 2 Sch. 4 Z. hoch.
158. Der Compagnon mit den nemlichen Vorstellungen, von dito, 3 Sch. breit, 2 Sch. 4 Z. hoch.
- + 159. Ein Stück mit Wasservögeln und Hunden, von van Kessell, 2 Sch. 9 Z. breit, 2 Sch. 1 Z. hoch.
- 4 160. Der Compagnon mit todtem Federvieh und Früchten, von Johann Fyt, 2 Sch. 9 Z. breit, 2 Sch. 1 Z. hoch.

Nro. 161.

149 4 1/2
 150 1/2 Gogel 7 9/16
 151 1/2 12 1/2
 152 Crepelly 11 1/2
 153 1/2 50 1/2
 154 1/2 Weitsch 1 3/4
 155 1/2 Sarahin 6 6/16
 156. primexa 19 12 1/2
 157) 1/2 168 1/2
 158) 1/2
 159. 1/2 Hugen 1 30
 160 1/2 Hugen 9 3/4
 XXXXXX

16 Weitsch 126
 Nr 161. Berghem In grof . . . / 150.
 Nr. 162. G. Roos . . . / 180.
163. H. Weitsch 1335
164. H. Gogel 150 1/2
165. H. Wemmer 138
166. H. Weitsch 160
167. H. — 126
168. H. Morgenstern 8 1/2
169. H. Spiering 50 1/2
170. H. Abe Rava 30
171. H. Sydenius H 50
 171. Lyl. 36.
 172. Crucifix vandyck . . . 60.
H. Can. Dwyer
~~172. xxxxxxxx~~ 167
 173 H. Dalgren 21 1/2

Nr
 161. Ein sehr schönes Viehstück, von Nicolaus Berghem, 2 Schuh, 5 Z. breit, 2 Sch. hoch.
 162. Eines der besten und fleißigst ausgearbeiteten Viehstücke, von Heinrich Roos, 2 Sch. 8 Z. breit, 2 Sch. 1 Z. hoch.
 163. Ein Muttergottesbild mit dem Jesukind und zweien Engeln, von Albert Durer, 2 Sch. 4 Z. breit, 3 Sch. hoch.
 164. Eine Frauensperson, auf der Laute spielend, mit vielen Früchten und Gartengewächsen umgeben, von Gillemanns, 2 Sch. 9 Z. breit, 2 Sch. hoch.
 165. Eine Muttergottes mit dem Jesukind nebst dem kleinen Johannes, von Solimena, 2 Sch. 3 Zoll breit, 3 Sch. hoch.
 166. Ein vortrefliches Muttergottesbild mit dem Jesukind an der Brust, von P. P. Rubens, 2 Schuh breit, 3 Sch. hoch.
 167. Ein spanisches Compagniestück, den verlohrnen Sohn vorstellend, aus der Schule von Palamedes, 2 Sch. 2 Zoll hoch.
 168. Eine Vorstellung aus der Offenbarung Johannis, von Franck, 2 Sch. 5 Z. breit, 1 Sch. 10 Z. hoch.
 169. Der Compagnon mit vielen Figuren, wie die Kinder Israel durch das rothe Meer gehen, von Franck, 2 Sch. 5 Z. breit, 1 Sch. 10 Z. hoch.
 170. Ein schönes und sehr fleißig ausgearbeitetes Früchtenstück, von van Son, 2 Sch. 9 Z. breit, 1 Sch. 4 Z. hoch.
 171. Ein sehr schönes Küchenstück mit Federvieh und Wildpret, von Johann Fyt, 2 Sch. 7 Z. breit, 2 Sch. hoch.
 172. Ein mit grossem Gefühl gemaltes Crucifix, von Anton van Dyck, 1 Sch. 11 Z. breit, 2 Schuh 9 Z. hoch.
 173. Ein Muttergottesbild mit dem Jesukind auf den Armen,

Nro.

Nemen, den Geiz zu den Füßen, mit einigen Engeln umgeben, von Charles le Brun, 2 Sch. 3 Z. breit, 2 Sch. 6 Z. hoch.

174. Ein Crucifix mit der heil. Maria und dem heiligen Johannes, von Abr. Bloemaert, 2 Sch. 3 Z. breit, 3 Sch. hoch.

175. Ein Ecce-Homo, von Carl Lodolci, 1 Sch. 10 Z. breit, 2 Sch. 8 Z. hoch.

176. Ein Früchtenstück mit einem grossen Seekrebs, von Gillemanns, 2 Sch. 9 Z. breit, 1 Sch. 11 Z. hoch.

177. Ein sehr schönes Stück mit vielem wohlgeordneten Vieh und Figuren, von Heinr. Roos, 3 Sch. 7 Z. breit, 3 Sch. 1 Z. hoch.

178. Der Apostel Paulus, wie ihm die Augen wieder geöffnet werden, von Tintoret, 2 $\frac{1}{2}$ Schuh breit, 3 Sch. 9 Z. hoch.

179. Eine heilige Familie, die Figuren von P. P. Rubens, und die Landschaft von Lucas van Uden, 2 Sch. 5 Z. breit, 1 Schuh 11 Z. hoch.

180. Die Tugend der Klugheit in einer Frauensperson vorgestellt, von Goltius, 1 Sch. 9 Z. breit, 2 Sch. 3 Z. hoch.

181. Ein todter Haas, Jagdflinte und Federwildpret, sehr schön, von Messala, 2 Sch. 5 Z. breit, 2 Sch. hoch.

182. Ein der Natur ganz genau nachgeahmtes Blumenstück, von David de Heem, 2 Sch. 3 Z. breit, 1 Schuh 9 Z. hoch.

183. Eine besonders schön und fleißig ausgearbeitete Kirche mit vielen Figuren, von Peter Neefs, 2 Sch. 10 Z. breit, 2 Sch. 1 Z. hoch.

184. Ein schönes Pferdstück, von Philipp Wouwermann, 2 Sch. breit, 1 Sch. 7 Z. hoch.

185. Eine mit vielem Feuer ausgedrückte Bataille, von Schellings, 1 Sch. 11 Z. breit, 7 Z. hoch.

Nro. 186.

174. - H. Morgenstern 5 1/2
 175. H. Huisgen 15 1/2
 176. H. van der ... 13 1/2
 177. H. van der ... 85.
 prince D. - 117
 178. H. Weitsch - 66 1/2
 179. H. Coentgen 126
 180. H. Tuschbein 17 1/2
 181. Fortuyn. mesala - 38.
 182. H. Huisgen - 30
 183. H. Weitsch 200
 184 } Wouwerman H. abel 111
 185 } Schellings bijdr. 100.
 H. Morgenstern 106.

Nro.

186. Ein mit vielem Geist vorgestelltes Seegefecht, von Woodcok, 2 Sch. breit, 1 Sch. 8 Z. hoch.
187. Der Compagnon, auch ein Seegefecht, von dito, 2 Sch. breit, 1 Sch. 8 Z. hoch.
188. Ein Seegewitter, von Bonaventura Peters, 2 Sch. 2 Z. breit, 1 Sch. 8 Z. hoch.
189. Der Compagnon, ein Seesturm, von dito, 2 Sch. 2 Z. breit; 1 Sch. 8 Z. hoch.
190. Ein Schiffbruch. NB. ist der Compagnon zu No. 537. vom nemlichen Meister, 2 Sch. 2 Zoll breit, 1 Sch. 8 Z. hoch.
191. Eine sehr schöne Landschaft mit kleinen Figuren, von Ruysdael, 1 Sch. 10 Z. breit, 1 Sch. 7 Z. hoch.
192. Der Compagnon, von Moucheron, 1 Sch. 10 Z. breit, 1 Sch. 7 Z. hoch.
193. Ein Mannskopf mit einem Hut und Feder, aus der Schule von Rembrand, 1 Sch. 4 Zoll breit, 1 Sch. 9 Zoll hoch.
194. Ein Kopf mit einem Turban und Harnisch, von Trautmann, 2 Sch. breit, 2 Sch. 2 Z. hoch.
195. Ein Weibskopf mit einem Haarpuß von weissen Federn, als Compagnon, von dito, 2 Sch. breit, 2 Sch. 2 Z. hoch.
196. Einer der besten Mannsköpfe mit einem Türkischen Bund, von Paul Rembrandt, 1 Sch. 7 Z. breit, 2 Sch. 1 Z. hoch.
197. Ein Mannskopf mit einem weissen Krage, von Samuel Hoffmann, 1 Sch. 8 Z. breit, 2 Sch. 2 Zoll hoch.
198. Ein schöner und fleißig ausgearbeiteter alter Mannskopf mit langem grauen Bart, von Mi-reveld, 1½ Sch. breit, 1 Sch. 10 Z. hoch.
199. Ein junges Mädchen in brauner Kleidung und goldener Halskette, von Paul Rembrandt, 1 Sch. 7 Z. breit, 2 Sch. hoch.

Nro. 200.

186 } byz P. D. A. D. 34 1/2
 187 }
 188 } byz P. D. A. D. 34 1/2
 189 }
 190 } byz P. D. A. D. 34 1/2
 537 }
 191 } byz P. D. A. D. 34 1/2
 192 }
 193 } P. D. A. D. 34 1/2
 194 } byz P. D. A. D. 34 1/2
 195 }
 196. 1/2 Can Bürger 80
 197 } byz P. D. A. D. 34 1/2
 198 }
 199 } R. E. 50
 NB

Nro.

200. Ein alter Mann mit einem grauen Bart und goldener Kette, von Paul Rembrandt, $1\frac{1}{2}$ Sch. breit, 1 Schuh 11 Zoll hoch.
201. Eine alte Frau mit rother Mütze und goldener Kette, Compagnon, von dito, $1\frac{1}{2}$ Schuh breit, 1 Sch. 11 Z. hoch.
202. Ein alter Mann mit schwarzen Haaren, von Crambs, $1\frac{1}{2}$ Sch. breit, 2 Sch. hoch.
203. Eine alte Frau mit einer grossen schwarzen Mütze, Compagnon, von dito, $1\frac{1}{2}$ Sch. breit, 2 Sch. hoch.
204. Ein junges Manns-Portrait mit einem braunen sammeten Hut, von Paul Rembrandt, $1\frac{1}{2}$ Sch. breit, 1 Sch. 10 Z. hoch.
205. Eine Sängerinn mit einer Rose im Haarputz, von Nogary, 1 Sch. 10 Z. breit, 2 Sch. 2 Z. hoch.
206. Ein junges Mädchen, von Lastmann, 1 Sch. 7 Z. breit, 2 Sch. hoch.
207. Eine mit sehr rührendem Ausdruck gemalte Magdalena mit halbentblößter Brust, von Corregio, 1 Sch. 7 Z. breit, 2 Sch. hoch.
208. Eine junge Frauensperson, als eine Malerinn abgebildet, von Tischbein, 1 Sch. 9 Zoll breit, 2 Sch. 4 Z. hoch.
209. Ein ungemein schöner Mannskopf mit einem weissen Kragen, von Anton van Dyck, $1\frac{1}{2}$ Sch. breit, 1 Sch. hoch.
210. Ein Weibskopf, als Compagnon, mit weissem Kragen, von dito, $1\frac{1}{2}$ Sch. breit, 2 Sch. hoch.
211. Ein Frauenskopf mit weissem Kragen, von Samuel Hofmann, 1 Sch. 5 Z. breit, 1 Sch. 10 Z. hoch.
212. Der Compagnon, ein Mannskopf mit weissem Kragen, von dito, 1 Sch. 5 Z. breit, 1 Sch. 10 Z. hoch.
213. Ein schöner alter Kopf in alter Tracht, von P. P. Rubens, 1 Sch. 5 Z. breit, 1 Sch. 10 Z. hoch.

Nro. 214.

- 200 } me. Parier 140 1/2
 201 }
 202 }
 203 }
 204. H. H. H. H. H.
 205 H. H. H. H. H.
 206 p. v. D. — 10 1/2
 207 G. G. G. G. G. — 65
 208. H. H. H. H. H. — 57
- 209 }
 210 } Mann u. fr. Port. v. Dyck bijel 50.
 151 }
 211 }
 212 } 6 fl 10
 213 }
 214 } Margareth 45 fl

Nro.

228. Eine besonders fleißig und schön gemalte Landschaft, mit **PH** bezeichnet, 2 Sch. 3 Zoll breit, 2 Sch. hoch.
229. Der Compagnon, ebenfalls eine fleißig gemalte Landschaft, von Mirou, 2 Schuh 3 Zoll breit, 2 Sch. hoch.
230. Eine Landschaft mit schönen Waldungen, von Mompert, 2 Sch. 2 Z. breit, 1 Sch. 9 Z. hoch.
231. Eine schöne Landschaft mit Arcadischen Figuren, von Orient, 2 Sch. breit, 1 Sch. 8 Z. hoch.
232. Der Compagnon von obigem, von nemlicher Hand, 2 Sch. breit, 1 Sch. 8 Z. hoch.
233. Eine Türkische Kriegesflotte, von einem Niederländer, 3 Schuh breit, 2 Schuh hoch.
234. Eine ungemein schöne Landschaft mit Vieh, erstere von Ermels, das Vieh von H. Roos, 2 Schuh 3 Z. breit, 1 Sch 9 Z. hoch.
235. Ein Compagnon zu obigem, von dito, 2 Schuh 2 Z. breit, 1 Sch. 9 Z. hoch.
236. Ein sehr schönes Früchtenstück, von Guillemanns, 2 Sch. 1 Z. breit, 1 Sch. 7 Z. hoch.
237. Ein Früchtenstück, von Joh. de Heem, 2 Schuh breit, 1½ Schuh hoch.
238. Das Portrait des Kaisers Franz in Pastel, von Liotard, 1½ Sch. breit, 2 Schuh hoch.
239. Die Kaiserinn Theresia, von nemlicher Hand, 1½ Schuh breit, 2 Sch. hoch.
240. Eine vorzüglich schöne Landschaft mit Vieh, von Poelenburg, 2 Sch. 1 Z. breit, 1 Sch. 8 Z. hoch.
241. Der Compagnon, eben so schön, von dito, 2 Sch. 1 Z. breit, 1 Sch. 8 Z. hoch.
242. Eine Landschaft, von Everdingen, 1 Sch. 8 Z. breit, 1 Sch. 2 Z. hoch.

Nro. 243.

- 228 } byrn - / 32 ff. Hünz
229 }
230 } (Hatt) Müller / 15. 302
231 } H. Suidinck / 173
232 }
233 } 6½
- 234 }
235 } zwij Ermels & Roos bij n. 115
236 } H. J. van der Meer / 230
237 } H. J. van der Meer / 72
238 } bij n. / 58.
239 } bij n. / 90
- 240 }
241 } zwij Luidt / 75.
H. Goyell - / 110
242 } M. v. D. / 17

Nro.

243. Ein Holländisches Gesellschaftstück, von einem sehr guten Niederländischen Meister, I Sch. 8 Zoll breit, I Sch. II 3. hoch.
244. Ein Compagnon hierzu, von dito, I Sch. 8 Zoll breit, I Sch. II 3. hoch.
245. Ein sehr fleißig gemaltes Marienbild in einem schönen Blumenkranz, von van Baalen und Breughel, I Sch. 7 3. breit, 2 Sch. I 3. hoch.
246. Eine Landschaft mit Felsen, von Jodocus Mompert, 2 Sch. 7 3. breit, I Sch. 5 3. hoch.
247. Ein Französisches Gesellschaftstück in einer waldigten Landschaft nach Watteau, I Sch. 10 3. breit, I 1/2 Sch. hoch.
248. Ein schönes Blumenstück, von Damm, I Schuh I 3. breit, I Sch. 7 3. hoch.
249. Eine Landschaft mit vielen Figuren in historischem Geschmack, von Mirou, I Sch. II 3. breit, I Sch. 7 3. hoch.
250. Ein Compagnon, eine dergleichen Landschaft mit dito Figuren, vom nemlichen Meister, I Schuh II 3. breit, I Sch. 7 3. hoch.
251. Eine sehr schöne und fleißig ausgearbeitete Landschaft mit vielen ländlichen Figuren, in der Manier von Sam. Breugel von Schoewaerts, 2 Schuh 2 3. breit, I Sch. 5 3. hoch.
252. Ein Compagnon, von dito, 2 Sch. 2 3. breit, I Sch. 5 3. hoch.
253. Abrahams Knecht mit seinen Kameelen und der Rebecca am Brunnen, in einer sehr schön ausgearbeiteten Landschaft, von Adam Elsheimer, 2 Sch. breit, I Sch. 8 3. hoch.
254. Eine sehr schöne und wohlausgearbeitete biblische Historie mit vielen Figuren, die Geschichte der Kinder Israel, wie solche die goldenen Gefäße aus Aegypten nehmen, von Francks, I Sch. II 3. breit, I Sch. 7 3. hoch.

Nro. 255.

E 2

243 } St. Margareta 122
244 }

245 } Jos. Brenta 160h

246 } J. Cochy 177

247 } Mergelburg 8 1/2 h

248 } J. Franck 9 1/2 h

249 } J. Franck 12 1/2 h

251 } zwei Landschaften in gold

252 } von Breughel von Schoewaerts 75

185

+ 253. Elsheimer in J. Franck. 150.

185

254 } J. Franck 185

Nro.

255. Ein besonders schön und fleißig gemaltes Ein-
bild der Dichtkunst, mit einem Lorbeerkrantz auf
dem Haupte, von A. Vreem, Schüler des von
Schalken, so fein, wie Franz Mieris, 1 Schuh
2 Zoll breit, 1 Sch. 5 $\frac{1}{2}$ Z. hoch.
256. Das Inwendige einer Kirche, von Peter Neefs,
sehr fein und fleißig ausgeführt, 1 Sch. 7 Z. breit,
1 Sch. 7 Z. hoch.
257. Ein Viehstück, von Peter van Ploomen, 2 Sch.
breit, 1 Sch. 7 Z. hoch.
258. Der Compagnon, von dito, 2 Sch. breit, 1 Sch.
7 Z. hoch.
259. Ein Kind, mit gestreuter Wolle gemalt, 2 Sch.
2 Z. breit, 1 Sch. 9 Z. hoch.
260. Ein Küchenstück mit Schnecken, Obst und todten
Vögeln, von einem guten Niederländischen Meister,
2 Sch. 2 Z. breit, 1 Sch. 9 Z. hoch.
261. Ein unvergleichlich schön gemaltes Crucifix, von
Ant. van Dyck, 1 Sch. 9 Z. breit, 3 Sch. hoch.
262. Eines der vortreflichsten und schönsten Blumen-
und Früchtenstücke, von Cornelius de Heem, 1
Sch. 11. Z. breit, 2 Sch. 3 Z. hoch. Der Com-
pagnon ist Nro. 511.
263. Ein mit vielem Ausdruck abgebildetes Griechisches
Frauenzimmer, mit halbentblöster Brust, von
Julio Romano, 1 Sch. 8 Zoll breit, 2 Sch. 5 Z.
hoch.
264. Ein sehr schönes Muttergottesbild mit dem Jesu-
kind auf den Armen, von der besten Zeit des Pe-
ter Paul Rubens, 2 Sch. breit, 2 Sch. 5 Z. hoch.
265. Eine fleißig ausgearbeitete Landschaft, vom alten
Hirth, 1 Sch. 4 Z. breit, 11 Zoll hoch.
266. Der Compagnon, eine Landschaft, Lit. A. mit ei-
ner Uhr auf einem Thurme, von dito, 1 Sch. 4 Z.
breit, 11 Zoll. hoch.

Nro. 267.

255. A. Vreem gouds Meis. 150.

N
lab.

256 ff. Buren p. 25

257 ff. Buren p. 25

258 ff. Buren p. 25

259 ff. Buren p. 25

260 ff. Buren p. 25

261 ff. Buren p. 25

262 ff. Buren p. 25

263 ff. Buren p. 25

264 ff. Buren p. 25

265 ff. Buren p. 25

266 ff. Buren p. 25

267 ff. Buren p. 25

268 ff. Buren p. 25

269 ff. Buren p. 25

270 ff. Buren p. 25

271 ff. Buren p. 25

272 ff. Buren p. 25

273 ff. Buren p. 25

274 ff. Buren p. 25

275 ff. Buren p. 25

276 ff. Buren p. 25

277 ff. Buren p. 25

278 ff. Buren p. 25

279 ff. Buren p. 25

280 ff. Buren p. 25

281 ff. Buren p. 25

282 ff. Buren p. 25

283 ff. Buren p. 25

284 ff. Buren p. 25

285 ff. Buren p. 25

286 ff. Buren p. 25

287 ff. Buren p. 25

288 ff. Buren p. 25

289 ff. Buren p. 25

290 ff. Buren p. 25

291 ff. Buren p. 25

292 ff. Buren p. 25

293 ff. Buren p. 25

294 ff. Buren p. 25

295 ff. Buren p. 25

296 ff. Buren p. 25

297 ff. Buren p. 25

298 ff. Buren p. 25

299 ff. Buren p. 25

300 ff. Buren p. 25

301 ff. Buren p. 25

302 ff. Buren p. 25

303 ff. Buren p. 25

304 ff. Buren p. 25

305 ff. Buren p. 25

306 ff. Buren p. 25

307 ff. Buren p. 25

308 ff. Buren p. 25

309 ff. Buren p. 25

310 ff. Buren p. 25

311 ff. Buren p. 25

312 ff. Buren p. 25

313 ff. Buren p. 25

314 ff. Buren p. 25

315 ff. Buren p. 25

316 ff. Buren p. 25

317 ff. Buren p. 25

318 ff. Buren p. 25

319 ff. Buren p. 25

320 ff. Buren p. 25

321 ff. Buren p. 25

322 ff. Buren p. 25

323 ff. Buren p. 25

324 ff. Buren p. 25

325 ff. Buren p. 25

326 ff. Buren p. 25

327 ff. Buren p. 25

328 ff. Buren p. 25

329 ff. Buren p. 25

330 ff. Buren p. 25

331 ff. Buren p. 25

332 ff. Buren p. 25

333 ff. Buren p. 25

334 ff. Buren p. 25

335 ff. Buren p. 25

336 ff. Buren p. 25

337 ff. Buren p. 25

338 ff. Buren p. 25

339 ff. Buren p. 25

340 ff. Buren p. 25

341 ff. Buren p. 25

342 ff. Buren p. 25

343 ff. Buren p. 25

344 ff. Buren p. 25

345 ff. Buren p. 25

346 ff. Buren p. 25

347 ff. Buren p. 25

348 ff. Buren p. 25

349 ff. Buren p. 25

350 ff. Buren p. 25

351 ff. Buren p. 25

352 ff. Buren p. 25

353 ff. Buren p. 25

354 ff. Buren p. 25

355 ff. Buren p. 25

356 ff. Buren p. 25

357 ff. Buren p. 25

358 ff. Buren p. 25

359 ff. Buren p. 25

360 ff. Buren p. 25

361 ff. Buren p. 25

362 ff. Buren p. 25

363 ff. Buren p. 25

364 ff. Buren p. 25

365 ff. Buren p. 25

366 ff. Buren p. 25

367 ff. Buren p. 25

368 ff. Buren p. 25

369 ff. Buren p. 25

370 ff. Buren p. 25

371 ff. Buren p. 25

372 ff. Buren p. 25

373 ff. Buren p. 25

374 ff. Buren p. 25

375 ff. Buren p. 25

376 ff. Buren p. 25

377 ff. Buren p. 25

378 ff. Buren p. 25

379 ff. Buren p. 25

380 ff. Buren p. 25

381 ff. Buren p. 25

382 ff. Buren p. 25

383 ff. Buren p. 25

384 ff. Buren p. 25

385 ff. Buren p. 25

386 ff. Buren p. 25

387 ff. Buren p. 25

388 ff. Buren p. 25

389 ff. Buren p. 25

390 ff. Buren p. 25

391 ff. Buren p. 25

392 ff. Buren p. 25

393 ff. Buren p. 25

394 ff. Buren p. 25

395 ff. Buren p. 25

396 ff. Buren p. 25

397 ff. Buren p. 25

398 ff. Buren p. 25

399 ff. Buren p. 25

400 ff. Buren p. 25

Nro.

267. Eine schöne Landschaft, Lit. G. vom alten Hirth, 1 Sch. 3 Z. breit, 11 Z. hoch.
268. Der Compagnon, eine Landschaft, Lit. G. auch mit einem Thurme, worauf eine Uhr, von dito, 1 Sch. 3 Z. breit, 11 Z. hoch.
269. Ein angenehmes und sehr fleißig ausgearbeitetes Spanisches Gesellschaftsstück, wo ein Trompeter einen Brief einer Dame reichet, von Gabriel Mezü, 1½ Sch. breit, 1 Sch. 5 Z. hoch.
270. Eine schöne waldigte Landschaft, von Vinkeboom, 2 Sch. breit, 1 Sch. 8 Z. hoch.
271. Ein vortrefliches Früchtensstück, von J. D. de Heem, 2 Sch. breit, 1 Sch. 7 Z. hoch.
272. Ein schönes Viehstück, von Roos de Tyvoli, 2 Sch. 3 Z. breit, 1 Sch. 9 Z. hoch.
273. Ein vortrefliches Viehstück, zum Campagnon, von Heinr. Roos, 2 Sch. 2 Z. breit, 1 Sch. 9 Z. hoch.
274. Ein holländisches Gastmahl, von Adam van Ort, Lehrmeister von Rubens, 2 Sch. breit, 1 Sch. 8 Z. hoch.
275. Der Compagnon, eine gleiche Vorstellung mit D. H. Aels bezeichnet, 2 Sch. breit, 1 Sch. 8 Z. hoch.
276. Ein ausnehmend natürliches Früchtensstück, von J. D. de Heem, 1 Sch. 8 Z. breit, 1 Sch. 11 Z. hoch.
277. Der Compagnon, ein auserlesenes Blumenstück, von Rachel Ruysch, 1 Sch. 8 Z. breit, 1 Sch. 11 Z. hoch.
278. Ein schönes Blumenstück, von Sivert, 1 Sch. 5 Z. breit, 2 Sch. 1 Z. hoch.
279. Der Compagnon, von dito, 1 Sch. 5 Z. breit, 2 Sch. 1 Z. hoch.
280. Ein sehr schönes Viehstück, von A. Klomp, im Geschmack von Paulus Potter, 2 Sch. 1 Z. breit, 1 Sch. 9 Z. hoch.
281. Der Compagnon, von dito, 2 Sch. 1 Z. breit, 1 Sch. 9 Zoll hoch.

267. B. mergenbaum 36
268

269. Trompeter v. Mezü - 100

270. Le. appo Campagnon 100

+ 271. fünf v. J. de Heem f. David. 48 R. N. 75.

272. Roos de Tyvoli f. 20

273. H. Roos. 100

274. H. Roos. 100

276. De Heem & R. Ruysch 102

277. Bijen 200.

278. De Heem f. 25 1/2

279. Judas Hammer f. 7 1/2

280

281 } zwei v. J. de Heem v. Wilouys bije 60.

70 1/2 200

Nro.

282. Christus in dem Hause der Maria Magdalena und Martha, in der Manier von Brackenburg, 1 Sch. 7 Z. breit, 1 S. 2 Z. hoch.
283. Eine Frauensperson, welche auf der Laute spielt, von Ferdinand Bol, 1 Sch. breit, 1 Sch. 2 Z. hoch.
- + 284. Das Portrait des berühmten Netscher, das Bildniß seiner Frau in der Hand haltend, von ihm selbst vortreflich gemalt, 1 Sch. breit, 1 Sch. 2 Z. hoch.
285. Ein Frauenzimmer im Baade, sehr fleißig und schön, von Schalken, 11 Z. breit, 13 Z. hoch.
286. Eine waldigte Gegend mit verschiedenen Vögeln, von Roland Savery, 1½ Sch. breit, 9 Z. hoch.
287. Ein Gesellschaftstück mit einem Mohren, E. van de Neer bezeichnet, 1 Sch. 3 Z. breit, 1 Sch. 7 Z. hoch.
288. Eine Versuchung des heil. Antonius, von David Tennier, 1 Sch. 3 Z. breit, 1 Sch. 5 Z. hoch.
289. Die keusche Susanna mit den zween Aeltesten, von Peter Paul Rubens, 1 Sch. breit, 1 Sch. 3 Zoll. hoch.
290. Eine vortrefliche innere Vorstellung einer Kirche, von Steenwyck, 1½ Sch. breit, 1 Sch. 2 Z. hoch.
291. Eine ausnehmend schöne Christnacht, von Adam Elsheimer, 1 Sch. breit, 1 Sch. 2 Z. hoch.
292. Die Mutter Gottes mit dem Jesuskind und dem kleinen Johannes, von einem guten Italienischen Meister, 9 Z. breit, 14 Zoll. hoch.
293. Die unbefleckte Empfängniß, 1 Sch. 1 Z. breit, 1 Sch. 8 Zoll hoch.
294. Eine vortreflich ausgeführte Hirschjagd, mit reitenden Jägern, aus der Schule von P. Wouwermann, 1½ Sch. breit, 1 Sch. 2 Z. hoch.
295. Eine Falkenjagd, als Compagnon, von dito, 1½ Sch. breit, 1 Sch. 2 Z. hoch.
296. Ein alter Mannskopf ohne Bart, von Franz Hals, 1 Sch. 3 Z. breit, 1 Sch. 9 Z. hoch.

Nro. 297.

282. f. v. Mühle / 12-

283. H. Kava / 55 1/2

284. H. Kava / 79-

285. Ein Bild von Franziskus
von Schalken - - - - - 50.

286. H. Perrier / 99 30

287. Perrier / 29 30

288. D. v. Kava / 44-

289. H. Kava / 33 30

290. H. Kava / 50.

291. H. Kava / 51 30

292. H. Kava / 80.

293. H. Kava / 165 30

294. H. Kava / 15 25

295. H. Kava / 112

296. H. Kava / 69 1/2

297. H. Kava / 77 1/2

297. *H. — — 6 1/2 p*
 298. *H. 14 p*
 299. *P. v. D. 6 p*
 300. *H. — — 3 p*
 301. *H. Tischlein 6 1/2 p*
 302. *H. C. Dürer 2 p*
 303. *H. V. D. — — 1 p*
 304. *H. Hergen 6 1/2 p*
 305. *H. Doster v. H. 5 1/2 p*
 306. *H. D. — — 1 1/2 p*
 307. *H. D. — — 1 1/2 p*
 308. *H. Fuhr v. Am. 4 1/2 p*
 309. *P. v. D. — — 5 p*
 310. *H. — — — — 10 1/2 p*
 311. *H. — — — — 10 1/2 p*

Nro.

297. Ein alter Kopf mit grauem Bart, von einem sehr guten Meister, 1 1/2 Sch. breit, 3 Schuh 10 Zoll hoch.
298. Ein Kopf mit langem Bart, von Brandell, 1 1/2 Sch. breit, 1 Schuh 10 Z. hoch.
299. Ein alter Mannskopf mit braunem Bart, von einem Italiänischen Meister, 11 Zoll breit, 1 Sch. 2 Zoll hoch.
300. Ein Weibskopf mit braunen Haaren, von F. Porbis, 13 Zoll breit, 15 Z. hoch.
301. Eine vortrefliche waldigte Landschaft von A. Elsheimer, 2 Sch. breit, 15 Zoll hoch.
302. Ein holländisches Bauernstück, von Helmond, 1 Sch. 10 Z. breit, 1 Sch. 5 Z. hoch.
303. Ein Blumenstück in Wasserfarb unter Glas, mit C. P. bezeichnet, 1 1/2 Sch. breit, 2 Sch. hoch.
304. Ein Stück mit Blumen und liegenden Schwaaren, von Flegel, 1 Sch. 4 Z. breit, 1 Sch. 10 Z. hoch.
305. Eine sehr schöne Schlacht, von Querfurth, 2 Sch. breit, 1 Sch. 3 Z. hoch.
306. Das Gegenbild, von dito, 2 Sch. breit, 1 Sch. 3 Z. hoch.
307. Ein Blumenstück, von einem Niederländer, 2 Sch. 5 Z. breit, 2 Sch. hoch.
308. Ein alter Mann mit schwarzsammetem Pelzrock, von Gerhard Douw, 7 Z. breit, 8 Z. hoch.
309. Ein Muttergottesbild mit dem Jesuskind, in der Manier von Alb. Dürer, 1 Sch. 4 Z. breit, 1 Schuh 9 Zoll hoch.
310. Eine sehr fleißig ausgearbeitete Türkische Bataille, in der Manier von Bredael, mit Rubens bezeichnet, 1 Sch. 4 Z. breit, 13 Z. hoch.
311. Der Compagnon, auch eine Türkische Bataille, vom nemlichen Meister, 1 Sch. 4 Zoll breit, 13 Zoll hoch.

Nro. 312.

Nro.

312. Ein junger Knabe mit einer blauen Mütze, von Tischbein, 1 Sch. 4 Z. breit, 13 Z. hoch.
313. Ein alter Kopf mit grauem Bart, 13 Z. breit, 16 Z. hoch.
314. Ein Körbchen mit Baumfrüchten, von Boumann, 1 Sch. 8 Z. breit, 1 Sch. 7 Z. hoch.
315. Der Compagnon, von dito, 1 Sch. 8 Z. breit, 1 Sch. 7 Z. hoch.
316. Ein Kind in Pastell gemalt, 13 Z. breit, 18 Zoll hoch.
317. Eine schmerzhaftes Mutter Gottes, von einem Italiäner, 1 Sch. 8 Z. breit, 1 Sch. 2 Z. hoch.
318. Ein Ecce-homo, als Compagnon, von dito, 1 Sch. 8 Z. breit, 1 Sch. 2 Z. hoch.
319. Ein Feldlager mit Soldaten in alter Tracht, von Lingellbach, 1 Sch. 8 Z. breit, 1 Sch. 5 Z. hoch.
320. Ein holländisches Bauernstück, von Beyerd, 1 Sch. 8 Z. breit, 1 Sch. 4 Z. hoch.
321. Ein Waldstück, in der Manier von Vinkeboom, 17 Zoll breit, 11 Zoll hoch.
322. Ein Architecturstück mit alten zerfallenen Gebäuden, nach Schütz, 1 Sch. 4 Z. breit, 13 Z. hoch.
323. Der Compagnon, eine dergleichen Vorstellung, Original von Schütz, 1 Sch. 4 Z. breit, 13 Z. hoch.
324. Eine Frauensperson mit einer Taube in der Hand, so schön und fleißig gemalt wie Mieris, von F. Verbeeck, 9 Zoll breit, 13 Zoll hoch.
325. Der Compagnon, ein auf der Laute spielendes Mädchen, von dito, 9 Z. breit, 13 Z. hoch.
326. Ein Rosenstraus von einem alten Meister, 1½ Sch. breit, 16 Zoll hoch.
327. Ein sehr schönes Jagdstück mit todtm Wildpret und Früchten, von Gryff, 1 Sch. 3 Z. breit, 1 Sch. hoch.

Nro. 328.

312.	L. D. Marzbrunn Hbf.	16
313.	Hr Günsberg	14 1/2
314.	beyd	14 1/2
315.		
316.		3 1/2
317.		
318.	N.	5 1/2
319.	Hr Gogel	25
320.	Hr F. D. C.	10
321.	Hr Gogel	18
322.	N.	25
323.	Hr M. M.	
324.	Hr von Abbe	89 1/2
325.		
326.	Hr F.	12
327.		
328.	perrier	77

Nro.

- 328. Der Compagnon, nemliche Vorstellung, von dito, I Sch. 3 Zoll breit, I Sch. hoch.
- 329. Ein sehr fleißiges Blumenstück, vom Pater Seegers, 1 1/2 Sch. breit, 15 Z. hoch.
- 330. Eine Schlittensfahrt, von Wouwermann, 17 Zoll breit, I Sch. hoch.
- 331. Eine römische nächtliche Bataille, von Jul. Romano, 1 1/2 Sch. breit, 15 Z. hoch.
- 332. Eine sehr fleißige Landschaft mit vielen Figuren, von Janeck, 13 Zoll breit, II Z. hoch.
- 333. Der Compagnon, von dito, 13 Z. breit, II Zoll hoch.
- 334. Ein alter Mann mit einem jungen Knaben, von Beschey, 10 Z. breit, 13 Z. hoch.
- 335. Eine Landschaft mit Figuren, von Jodoc. Mompert, 15 Z. breit, I Schuh hoch.
- 336. Das Gegenbild, von dito, 15 Z. breit, I Schuh hoch.
- 337. Ein Feldlager, von Peter Wouwermann, 13 Zoll breit, 10 Z. hoch.
- 338. Compagnon, eine Bataille, von dito, 13 Z. breit, 10 Z. hoch.
- 339. Eine felsigte Landschaft mit Wasser, von Albert van Ewerdingen, 14 Z. breit, 10 Z. hoch.
- 340. Abraham und sein Sohn Isaac, von Beschey, I Sch. breit, 14 Zoll hoch.
- 341. Der Compagnon, Jacob mit seinen Söhnen, von dito, I Sch. breit, 14 Z. hoch.
- 342. Die Geburt Christi, von Rottenhammer, 8 Zoll breit, II Z. hoch.
- 343. Ein Stück, alte Rudera vorstellend, von einem Italiäner, 15 Z. breit, 12 Z. hoch.
- 344. Eine sehr fleißig ausgearbeitete Landschaft mit Figuren, von Meganek, I Sch. breit, 9 Z. hoch.

D

Nro. 345.

329. H. Docter v. Hauß 27 1/2
 330. P. A. D. — — — 4 3/4
 331. eine Kömische Wasserschiff Bataille
 von Jul. Romano. — — — in
 — — — — — — — — — plus. — — —
 332. H. Hüsgen — — — 66
 333.)
 334. H. D. v. Hauß 51
 335.) — 18. p. — — —
 336.)
 337.) beider Seiten 46
 338.)
 339. H. D. v. E. — — — 50 1/2
 340.) H. Can. Bürger 82 —
 341.)
 342.) H. Hüsgen 72.
 343.) H. Hüsgen — 9 —
 344.) H. Hüsgen 20
 345.)

Nro.

345. Der Compagnon, von dito, 1 Schuh breit, 9 Z. hoch.
346. Eine der meisterhaftesten Landschaften mit Vieh, von Huysmann, 12 Z. breit, 10 Z. hoch.
347. Ein sehr schönes Crucifix mit der heil. Maria und heil. Johannes, von Rottenhammer, 8 Zoll breit, 10 Z. hoch.
348. Eine Kreuzigung Christi mit vielen Figuren, von Albert Dürer, 1 Sch. 1 Z. breit, 18 Z. hoch.
349. Ein Seegefecht, von Semann, 1 Sch. 5 Z. breit, 14 Z. hoch.
350. Ein sehr schönes Blumenstück, von Marell, 1 Sch. breit, 16 Z. hoch.
351. Der Compagnon, von dito, 1 Sch. breit, 16 Z. hoch.
352. Eine Landschaft mit hohen Bäumen, Φ C. bezeichnet, 10 Zoll breit, 15 Z. hoch.
353. Eine vortrefliche Landschaft mit einem Nymphenbad, von Poelenburg, 10 Z. breit, 8 Z. hoch.
354. Die Cathedralkirche von Rheims, von einem Französischen Meister, 14 Z. breit, 11 Z. hoch.
355. Der Compagnon, eine Landschaft mit Figuren, von dito, 14 Z. breit, 11 Zoll hoch.
356. Eine Landschaft, alte Rudera vorstellend, von Bartholom. Breemberg, 8 Zoll breit, 6 Z. hoch.
357. Der Compagnon, eine Landschaft mit der nemlichen Vorstellung, von dito, 8 Z. breit, 6 Z. hoch.
358. Ein kleiner Mannskopf, von Trautmann, jun. 6 Z. breit, 8 Z. hoch.
359. Einer dergleichen, von dito, 6 Zoll breit, 8 Zoll hoch.
360. Das Inwendige einer Kirche, von Peter Neefs, 8 Z. breit, 9 Z. hoch.

Nro. 186.

346 H. Merius. --- 36.

347. H. Gogell --- 33.

348. - Junius, v. Minken. 9.

349. H. Otling --- 36.

350. H. V. V. V. --- 12.

351. H. Otling --- 34.

352. H. Otling --- 34.

353. M. Abbe Rava # 60.

354. H. Moevius --- 46.

355. H. Otling --- 58.

356. H. Otling --- 58.

357. H. Otling --- 58.

358. T. M. V. V. V. --- 3.

359. T. M. V. V. V. --- 3.

360. } zug hing von Peter Neefs
 361. } zug hing von Peter Neefs
 H. Otto --- 30.
 --- 55.

361. H. Otto.
362. R. v. A. D. 1/27
363. H. Gogel 2 5/8
364. H. Gogel 2 5/8
365. H. Gogel 2 5/8
366. H. v. T. v. T. 8 1/2
367. H. v. T. v. T. 8 1/2
368. H. Gogel 16 1/2
369. H. Gogel 16 1/2
370. Landt. v. Doudewin --- 18.
370. H. Gogel 12 1/2
371. H. Weitsch 3
372. H. Gogel 12
373. H. Gogel 10 1/2
374. H. Gogel 10 1/2
375. H. Gogel 9
376. H. Gogel 9
377. H. Gogel 9 1/2
378. H. Gogel 9 1/2
379. H. Gogel 5 1/4

Nro.

361. Der Compagnon, ebenfalls eine Kirche, von dito, 8 Z. breit, 9 Z. hoch.
362. Eine Landschaft mit einer Windmühle, von Beschey, 1 Sch. breit, 10 Z. hoch.
363. Der Compagnon, eine Wiese mit weidendem Vieh, von dito, 1 Sch. breit, 10 Z. hoch.
364. Eine kleine Landschaft mit vielen Figuren, in der Manier von Breughell, 13 Z. breit, 10 Z. hoch.
365. Der Compagnon, von dito, 13 Z. breit, 10 Zoll hoch.
366. Eine Landschaft, alte Kudara vorstellend, mit Figuren, von D. Herz, 10 Z. breit, 8 Z. hoch.
367. Der Compagnon von dito, 10 Z. breit, 8 Z. hoch.
368. Zween Einsiedler, 10 Z. breit, 12 Z. hoch.
369. Der Compagnon, ebenfalls eine Einsiedlerey, 10 Z. breit, 12 Z. hoch.
370. Eine Landschaft mit einem Jahrmarkt, von Bautewins, 1 Sch. breit, 10 Zoll hoch.
371. Die Kaiserinn Maria Theresia, nach Meytens von Bergh, 9 1/2 Z. breit, 10 1/2 Z. hoch.
372. Eine Landschaft mit Figuren, vom jungen Canton.
373. Der Compagnon, ebenfalls eine Landschaft mit Figuren, von dito, 10 Z. breit, 9 Z. hoch.
374. Eine Landschaft, M. B. bezeichnet, 7 Z. breit, 6 Z. hoch.
375. Der Compagnon, von dito, 7 Z. breit, 6 Z. hoch.
376. Ein Miniaturstück, von Le Clair, 7 Z. breit, 10 Z. hoch.
377. Der Compagnon, von dito, 7 Z. breit, 10 Z. hoch.
378. Eine Andromeda in Miniatur, 12 Z. breit, 8 Z. hoch.
379. Eine Landschaft, in der Manier von Salvator Rosa, 10 Zoll breit, 13 Z. hoch.

Nro.

380. Ein Crucifix, von einem guten alten Deutschen Meister, 9 Z. breit, 10 Z. hoch.
381. Eine Muttergottes in einer Landschaft, 10 Z. breit, 12 Z. hoch.
382. Ein sehr schönes Blumenstückchen, vom Pater Seegers aus der Gesellschaft Jesu, 9 Z. breit, 14 Z. hoch.
383. Eine felsigte Landschaft, von Huysmann, 13 Zoll breit, 10 Z. hoch.
384. Ein Blumenstück, von Ottmar Ellingen, 7 Z. breit, 9 Zoll hoch.
385. Ein todter Fuchs, 14 Z. breit, 1 Sch. hoch.
386. Ein todter Haas, 14 Z. breit, 1 Sch. hoch.
387. Ein Seestück, sehr fleißig auf Kupferstichart gemacht, von einem guten Niederländer, 15 Z. breit, 7 Z. hoch.
388. Ein Pferdstück, von Quersfurth, 9 Z. breit, 8 Zoll hoch.
389. Der Compagnon, von dito, nemliches Maaf.
390. Ein Pferdstück, 9 Z. breit, 8 Z. hoch.
391. Der Compagnon, nemliches Maaf.
392. Eine Bataille, von Breydael, nemliches Maaf.
393. Der Compagnon, von dito, nemliches Maaf.
394. Ein kleiner Mannskopf, in Niederländischer Manier, $\frac{1}{2}$ Schuh breit, 7 Z. hoch.
395. Der Compagnon, in nemlicher Manier, nemliches Maaf.
396. Ein kleiner sehr schön gemalter Mannskopf, von Albert Dürer, 5 Z. breit, 6 Zoll hoch.
397. Eine kleine Landschaft in Wasserfarben, von einem alten Meister, 8 Z. breit, 6 Z. hoch.
398. Der Compagnon, das nemliche vorstellend, von dito, nemliches Maaf.

Nro. 399.

380.	7/6	11
381.	zwei Stück	30
382.	f. Gogel	15
383.	f. Gogel	7 1/2
384.	P. v. A. D.	8
385.	bijou	3
386.	f. Gogel	14
387.	f. Hoger	20 1/2
388.	f. v. F.	21 1/2
389.	P. v. A. D.	8
390.	zwei Stück	2.15
391.		
392.		
393.		
394.		
395.		
396.		10 1/2
397.		7 1/2
398.		

399	}	12 3/4
400		
401	}	3 1/4
402		
403	}	2 1/4
404		
405		1 1/2
406		10 1/2
407		11 1/4
408		15 1/2
409		1 1/2
410		1 1/2
411		1 1/2
412		1 1/2
413		5-12
414	beide L. S. 42	
415	beide J. 27	
416		
417	L. H. 30 1/2	
418		

- Nro.
 399. Ein kleines Blumenstück, von Fougier, 9 Zoll breit, 6 Z. hoch.
 400. Der Compagnon, von dito, nemliches Maaf.
 401. Ein kleines Blumenstück, von dito, nemliches Maaf.
 402. Ein dito, von dito, nemliches Maaf.
 403. Ein dito, von dito, nemliches Maaf.
 404. Der Compagnon, von dito, 5 Z. breit, 3 1/2 Z. hoch.
 405. Ein Stück unter Glas von Nonnenarbeit, 6 Zoll breit, 7 Z. hoch.
 406. Ein Kreuztragender Heiland, in der Manier von Marc. Antonio, 5 Z. breit, 6 Z. hoch.
 407. Ein Paar Verliebte, von einem Niederländer, 8 Z. breit, 12 Z. hoch.
 408. Ein Seegewitter, von van der Velde, 9 Z. breit, 7 Z. hoch.
 409. Ein Schäferstück in Miniatur, 6 Z. breit, 5 Z. hoch.
 410. Der Compagnon, 6 Z. breit, 5 Z. hoch.
 411. Zween Reuter mit **HE F.** bezeichnet, 6 Zoll breit, 6 Z. hoch.
 412. Eine Landschaft, in der Manier von Bredael, 7 Z. breit, 5 Z. hoch.
 413. Ein Bauernstück, von Seekatz, 7 Z. breit, 10 Z. hoch.
 414. Der Compagnon, von dito, nemliches Maaf.
 415. Eine biblische Geschichte, von dito, 7 Z. breit, 6 Z. hoch.
 416. Der Compagnon, von dito, nemliches Maaf.
 417. Ein dergleichen biblisches Historienstück, von dito, 7 Z. breit, 6 Z. hoch.
 418. Der Compagnon, die Enthauptung Johannis vorstellend, von dito, nemliches Maaf.

Nro.

419. Ein schönes kleines Kirchenstück, von Steenwyck, 11 Z. breit, 8 Z. hoch.
420. Eine besonders schön und fleißig ausgearbeitete kleine Landschaft, von Schütz, 1 Sch. breit, 9 Zoll hoch.
421. Ein vortreflich fein ausgearbeitetes Architecturstück, von Steenwyck, 13 Z. breit, 10 Z. hoch.
422. Der Compagnon, von Schütz, 13 Z. breit, 10 Z. hoch.
423. Eine unvergleichlich fleißig ausgearbeitete kleine Landschaft; NB. Compagnon zu Nro. 420. von Sagtleven, 1 Sch. breit, 9 Z. hoch.
424. Ein Früchtenstück, in Niederländischem Geschmack, 14 Z. breit, 12 Z. hoch.
425. Der Compagnon, im nemlichen Geschmack, nemliches Maas.
426. Eine Gesellschaft nackender Kinder, in der Manier von Amiconi, 14 Zoll breit, 1 Sch. hoch.
427. Ein Compagnon, in der nemlichen Manier, 14 Zoll breit, 1 Sch. hoch.
428. Eine Wildschweinsjagd, in der Manier von Gryff, 1 Sch. breit, 10 Z. hoch.
429. Der heil. Johannes in der Wüste, im Geschmack von Correggio, 14 Zoll breit, 11 Zoll hoch.
430. Eine Dvidische Vorstellung, von Schalken, 10 Z. breit, 1 Sch. hoch.
431. Eine dergleiche Vorstellung, Compagnon, von Houbracken, 10 Z. breit, 1 Sch. hoch.
432. Ein Bauernstück, von Hemskerck, 9 Z. breit, 1 Sch. hoch.
433. Ein Bacchusfest mit vielen Kindern, in der Manier von Jordans, 13 Z. breit, 10 Z. hoch.
434. Ein Kriegszug, von einem Niederländischen Meister, 13 Z. breit, 11 Z. hoch.

Nro. 43.

419. H. Gogell - 138.

420. Compagnon zu 423 *für ein Lauff* 6/25.
von K. J. J. Saastin

421. H. J. J. Saastin 77.

422. P. J. J. Saastin 125.

423. Sagtleven Compagnon 25.

424. 100%

425. H. J. J. Saastin 8 1/2

426. H. J. J. Saastin 23 1/2

427. H. J. J. Saastin 22 1/2

428. H. J. J. Saastin 15 1/2

429. H. J. J. Saastin 15.

430. H. J. J. Saastin 15.

431. H. J. J. Saastin 15.

432. H. J. J. Saastin 18

433. H. J. J. Saastin 24

434. H. J. J. Saastin 12 1/2

77

118

195

195

195

435. — f. Gogell / 12
 436. } H. K. K. — 9 5/2
 437. }
 438. } f. Doutar — 15 1/2
 439. } brauwer brjden — 18.
 N — H. abbe. — 24 —
 440. — ostade — 33.
 441. } f. Gogell / 47 —
 442. } P. v. A. D. — 21 —
 443. } P. v. A. D. — 15 1/2
 444. } f. P. v. A. D. / 2 5 1/2
 445. } H. v. F. — 25
 446. }
 447. } H. P. v. A. D. / 12
 448. }
 449. } H. K. K. — 24 1/2
 450. } Klein gruyze Peter
 N Dehaer — 8 —
 T H. Musgen — 19 —
 451. — N — 7 1/2

Nro.

435. Ein Winterstück mit vielen Figuren auf dem Eise, 14 Z. breit, 12 Z. hoch.
 436. Ein Holländisches Bauernstück, von Adrian von Ostade, 13 Z. breit, 12 Z. hoch.
 437. Der Compagnon, von Hemskerck, nemliches Maaß.
 438. Ein Bauernstück, von Adrian Brouwer, 1 Sch. breit, 10 Z. hoch.
 439. Ein dergleichen, von Corn. Dussaert, 14 Z. breit, 10 Z. hoch.
 440. Ein dergleichen, von Adrian von Ostade, 10 Z. breit, 13 Z. hoch.
 441. Ein Bauernnachtstück, von einem guten Niederländischen Meister, 12 Z. breit, 14 Zoll hoch.
 442. Ein dergleichen von dem nemlichen Meister, 12 Z. breit, 14 Z. hoch.
 443. Ein Seestück bey Nacht, von van der Neer, 14 Z. breit, 12 Z. hoch.
 444. Eine Landschaft, von einem Niederländischen Meister, 14 Z. breit, 10 Z. hoch.
 445. Ein Seestück, von Wilta, 14 Z. breit, 12 Z. hoch.
 446. Der Compagnon hierzu, von Thomas Weyk, nemliches Maaß.
 447. Eine bergigte Landschaft, von einem Niederländer, 14 Zoll breit, 12 Z. hoch.
 448. Der Compagnon, D. V. J. S. bezeichnet, nemliches Maaß.
 449. Eine Landschaft mit Ziegen und Schaafen, von B. Castillioigne, 14 Z. breit, 12 Z. hoch.
 450. Ein Ritter und zwey Maulthiere, von Peter de Laer, 12 Z. breit, 14 Z. hoch.
 451. Eine Landschaft mit Fischern, in der Manier von Nicolas Poussin, 14 Z. breit, 12 Z. hoch.

Nro.

452. Ein dergleichen, von dito, nemliches Maaß.
 453. Der Compagnon, von dito, nemliches Maaß.
 454. Eine Landschaft mit Waldung, von Beuch, 13 Z. breit, 12 Z. hoch.
 455. Der Compagnon, von dito, nemliches Maaß.
 456. Eine Landschaft mit Waldung und Figuren zu Pferd, von einem Niederländer, nemliches Maaß.
 457. Der Compagnon, von Beuch, nemliches Maaß.
 458. Ein Nymphenbad in einer Landschaft, aus der Schule von Poelmburg, 13 Z. breit, 12 Z. hoch.
 459. Der Compagnon, von dito, nemliche Höhe und Breite.
 460. Christus bey einem Einsiedler, 6 Z. breit, 8 Z. hoch.
 461. Ein Capuciner mit Gewehr und Patrontasch, 7 Z. breit, 8 Z. hoch.
 462. Sieben Pafionsstücke, unter Glas in Miniatur gemalt, 6 Z. breit, 7 Z. hoch.
 463. Christus am Delberg, nemliches Maaß.
 464. Die Geißelung, nemliches Maaß.
 465. Die Dornenkrönung, nemliches Maaß.
 466. Die Kreuzschleifung, nemliches Maaß.
 467. Das Gericht vor Pilato, nemliches Maaß.
 468. Die Kreuzigung, nemliches Maaß.
 469 bis 474. Sechs Venetianische Prospecten auf Glas gemalt; jedes Stück 9 Z. breit, 8 Zoll hoch.
 475 und 476. Zvey Stücke von der nemlichen Art, 6 Z. breit, 5 Z. hoch.
 477. Ein sehr schönes Vesperbild, von einem vortreflichen Italiänischen Meister, 8 Sch. 9 Z. breit, 4 Schuh 6 Zoll. hoch.
 478. Ein Deckenstück mit Architectur, von einem Italiäner, 2 Sch. 6 Z. breit, 2 Sch. hoch.

Nro. 479.

452. } H. Jeschkein - 8 -
 453. }
 454. } H. Weitsch. - 10 -
 455. }
 456. } H. Jeschkein 15 -
 457. }
 458. P. v. A. D. - - 21 -
 459. Ho. - - - 5 1/2
 460. } Ho. - - - 9 1/2
 461. }
 462. }
 bis } H. Perrier / 27
 468. }
 469. bis. 474 & 475. 476. /
 H. Mertens / 25 -
 477. Perrier - - - 51 1/2
 478. zurück
 4

No 479. Doctor - p. 16. -
 v. Hamb. -
 480. } beide - - - - - 1.33 -
 481. } v. Can Burger -
 482. Doctor - - - - - 13 -
 483. do - - - - - 22 -
 484. do - - - - - 18 -
 485. Dr. T. - - - - - 60 -
 486. P. v. A. D. - - - - - 47 1/2 -
 487 - - - - - 10 -
 488 - - - - - 25 -
 489 - - - - - 8 1/2 -
 490. Goyelle. 90 -
 491. Doctor Hburg. 28 -
 292 } beide - - - - - 77 -
 293 }

- Nro.
479. Ein Portrait des Admirals Runters, von Brandell, 1 Sch. 10 Z. breit, 2 Sch. 3 Z. hoch.
480. Ein alter Feintweber, von Pape, 10 Zoll breit, 1 Sch. 2 Z. hoch.
481. Dessen Frau spinnend, Compagnon von obigem, von dito, nemliches Maaß.
482. Ein Mannsportrait in spanischer Kleidung, in der Manier von Mieris, 8 Z. breit, 11 Z. hoch.
483. Ein alter Apostelkopf mit einem weissen Bart, von Jordans, 1 Sch. 5 Z. breit, 2 Sch. 1 Z. hoch.
484. Ein schlafendes Frauenzimmer, von Schalken, 2 Sch. breit, 2 1/2 Sch. hoch.
485. Eine halbtentelste Frauensperson, von Titian, 1 Sch. 10 Z. breit, 2 Sch. 5 Z. hoch.
486. Eine weinende Frauensperson, von Julio Romano, 2 Sch. breit, 2 Sch. 4 Z. hoch.
487. Ein alter Philosoph mit einem Todtenkopfe, von einem unbekanntem Meister, 2 Sch. 1 Z. breit, 2 Sch. 7 Z. hoch.
488. Der weinende Petrus, von Luca Jordano, 2 Sch. breit, 2 Sch. 4 Zoll hoch.
489. Ein sehr schönes Mannsportrait in alter Tracht, von Samuel Hoffmann, 2 Sch. 5 Z. breit, 3 Sch. 2 Z. hoch.
490. Das Portrait der Maria Sibylla Merianinn, mit Schmetterlingen, sehr schön, von Sandrat, 2 Sch. 8 Z. breit, 3 Sch. 1 Z. hoch.
491. Judith mit einem Schwerdt in der Hand, von einem Italienischen Meister, 1 1/2 Sch. breit, 1 Sch. 11 Zoll hoch.
492. Ein alter Mann, welcher eine Feder schneidet, vom alten Juncker, 9 Z. breit, 12 Z. hoch.
493. Der Compagnon, eine alte Frau, in einem Buche lesend, von Gerhard Douw, 9 Zoll breit, 12 Zoll hoch.

Nro.

494. Ein junger Knabe mit einem Kumpeltopfe, von Franz Hals, 9 Zoll breit, 12 Zoll hoch.
495. Ein Democrit, von Udewael, 1 Sch. breit, 14 3. hoch.
496. Ein Heraclit, von dito, nemliches Maas.
497. Ein betender Hausvater bey dem Mittagsmal, von van Hammen, 2 Sch. 7 3. breit, 2 Sch. hoch.
498. Eine Bauernmahlzeit, von Droogflooden, 2 Sch. 9 3. breit, 2 Sch. hoch.
499. Eine Landschaft, von Vinckeboom, 3 Sch. 4 3. breit, 2 Sch. hoch.
500. Ein Federviehstück, von einem Italiänischen Meister, 3 Sch. 2 3. breit, 2 Sch. 5 3. hoch.
501. Der Compagnon, nemliche Vorstellung, von dito, 3 Sch. 2 3. breit, 2 Sch. 5 3. hoch.
502. Eine Europa, 3 Sch. 1 3. breit, 3 Sch. 2 3. hoch.
503. Ein Soldat in spanischer Tracht bey einer alten Dame, von Le Duc, 1 Sch. 7 3. breit, 2 Sch. hoch.
504. Eine vortrefliche Landschaft mit Figuren und Schaafen, von Huismanns bester Zeit, 2 Schuh 3 Zoll breit, 2 Schuh hoch.
505. Ein Compagnon, von dito, nemliches Maas.
506. Eine sehr gute Bataille, von Stoop, 2 Schuh 3 3. breit, 1 Sch. 8 3. hoch.
507. Eine besonders schöne Falkenjagd, von Philipp Wouwermann, 2 Sch. 2 3. breit, 1 Sch. 5 3. hoch.
508. Ein Pferdemarkt, als Compagnon, von dito, 2 Sch. 2 3. breit, 1 Sch. 5 3. hoch.
509. Eine Opferung Salomons mit seinen heidnischen Weibern, von D. P. Franck, 2 Sch. 3 3. breit, 1 Sch. 8 3. hoch.
510. Ein unergleichliches Früchtenstück von der Rachel Ruysch, 1 Sch. 9 3. breit, 2 Sch. 3 3. hoch.

Nro. 511.

494. — H. Gogel 29 1/2
495. H. Doctoor Hang 12 —
496. H. Gogel 6 72 —
497. H. Gogel — 72 —
498. H. v. A. D. 17. 30.
499. H. Huisman — 20 1/2
500. H. Doct v. Hang 13 —
501. H. Doct — — —
502. Zwind — — —
503. H. Doctos — — 50 —
504. } zung Landf. von Huisman 250. —
505. } H. Huisman 240. —
506. Bataille von Stoop — 120. —
507. H. Doct v. Hang 100 —
508. } zung byt Wauermanns
509. H. Huisman bijen — 450. —
510. H. Gogel — 20 1/2 500.
510. Fruchte M. Rachel Ruysch 150. —
511. van Huisman — 100. —
- 450. —

511. v. Huysum 417.
160

512 } zwei Docten 1610
513 } v. H. v. Ham 1201-

514 } 4 Jahreszeiten in Landschaften vorge-
515 } stellt, von Beschey, der Sommer, 2 S. 7 Z. br., 1 S. 7 Z. hoch.
516 }

517 } P. v. H. D. L. p. 15.

518 } H. Canon 38

519 } Demarres 19.

520 } H. Gogel

521 } H. D. v. Ham 41-

522. Mättinger v. Diepenbeck - 50.

523. H. Hungen - 50

524. - - - - - 17

525 } bigg Hungen 52

526 } 52

527 Ester Morganstein

Nro.

511. Ein vortrefliches Blumenstück, Compagnon von Nro. 262. von Iohann van Huysum, 1 Sch. 9 Z. breit, 2 Sch. 3 Zoll hoch.

512. Eine sehr schöne Bataille, von Hugtenburg, 1 Sch. 9 Z. breit, 1 Schuh, 5 Zoll hoch.

513. Eine dergleichen, als Compagnon, von dito, nemliches Maaf.

514. Die vier Jahreszeiten in Landschaften vorge- stellt, von Beschey, der Sommer, 2 S. 7 Z. br., 1 S. 7 Z. hoch.

515. Der Winter, von dito, nemliches Maaf.

516. Der Frühling, von dito, nemliches Maaf.

417. Der Herbst, von dito, nemliches Maaf.

518. Ein Blumenkrug, von Flegell, 1 Sch. 8 Z. breit, 2 Sch. 2 Z. hoch.

519. Ein alter Mannskopf mit braunem Bart, von Franz Hals, 1 Sch. 7 Z. breit, 2 Sch. hoch.

520. Ein Portrait des Chur-Bayerischen Hofmalers Demarres, von ihm selbst, sehr schön, 1 Sch. 8 Z. breit, 2 Schuh 2 Zoll hoch.

521. Das Portrait seiner Frau, von dito, nemliches Maaf.

522. S. Apollonia, von Guido Reni, 1 Sch. 9 Zoll breit, 2 Sch. 4 Zoll hoch.

523. Eine Frau, so ihr Kind mit Milch besprizet, von Diepenbeck, so schön wie P. P. Rubens, 1 Sch. 8 Zoll breit, 2 Sch. 2 Zoll hoch.

524. Ein alter Kopf in rothem Pelzrock, in der Manier von Tennier, 9 Z. breit, 12 Zoll hoch.

525. Ein vortrefliches Stück aus der Griechischen Geschichte, von Otomar Elliger, 2 Sch. 3 Zoll breit, 1 Sch. 10 Z. hoch.

526. Der Compagnon, von dito, nemliches Maaf.

527. Die Geschichte der Esther und des Königs Ahas- verus, von Sebastian Franck, 2 Sch. 4 Z. breit, 1 Sch. 8 Z. hoch.

Nro.

- 528 Ein Muttergottesbild, mit dem Jesukind auf den Armen, nach Rubens, $1\frac{1}{2}$ Sch. breit, 2 Schuh 1 Zoll hoch.
529. Ein sehr schönes Muttergottesbild mit dem Jesukind, von E. Quellinius, 1 Sch. 9 Z. breit, 2 Sch. 4 Z. hoch.
530. Das jüngste Gericht mit vielen Figuren, vortreflich gemalt, aus der Schule von Raphael Urbino, 1 Sch. 5 Z. breit, 1 Sch. 10 Z. hoch.
531. Vorstellung, wie Johannes der Täufer in der Wüste predigt, von Mompert und Breughell, 3 Sch. 2 Zoll breit, 1 Sch. 7 Z. hoch.
- + 532. Der Zug einer Bauernhochzeit mit vielen Figuren in einer schönen Landschaft, von Franz de Paula Feerg, 1 Sch. 11 Z. breit, $1\frac{1}{2}$ Sch. hoch.
533. Ein junger Haase mit etlichen todten Vögeln, von Pilcius, $1\frac{1}{2}$ Sch. breit, 1 Schuh 10 Z. hoch.
534. Der Compagnon, von dito, nemliches Maasf.
535. Eine Soldaten-Gesellschaft, von Peter Quast, 2 Schuh breit, 1 Sch. 7 Z. hoch.
536. Der Compagnon, eine Jagd-Gesellschaft, von Snyders, 2 Sch. breit, 1 Sch. 7 Z. hoch.
537. Ein Schiffbruch, von Bonaventura Peters, 2 Sch. 2 Z. breit, 1 Sch. 8 Zoll hoch.
538. Die heil. Mutter Gottes mit S. Bruno, von Carl Maratt, 1 Sch. 5 Z. breit, 1 Sch. 8 Z. hoch.
539. Eine sehr schöne Landschaft mit einer Heerde Vieh, von Adam Elsheimer, 2 Sch. breit, $1\frac{1}{2}$ Sch. hoch.
- 540 Ein Seesturm, von einem Niederländer, 2 Sch. breit, 1 Sch. 7. Z. hoch.
541. Ein Viehstück, von van der Velde, 2 Sch. breit, 1 Sch. 7 Zoll hoch.
542. Eine betende heilige, von Martin Schoen, 11 Z. breit, 13 Z. hoch.

Nro. 543,

528. H. C. Burger 15 -
529. H. C. Burger 160. -
530. H. C. Burger 64 -
531. H. C. Burger - 49. 90
532. H. C. Burger 19 1/2
533. H. C. Burger 15 -
534. H. C. Burger 15 -
535. H. C. Burger 45 -
536. H. C. Burger 90. 90
538. H. C. Burger 46 -
539. Landt & Vig. Elsheimer 75.
- H. C. Burger 137
540. P. V. D. - 123
541. H. C. Burger 40 1/2
542. H. C. Burger 64

543. H. Spruntzer - 12 1/4
 544. altfranz G. Douw - 55.
 H. Doctor - 70.
 545. } 500.
 546. } 600. beide - 717.
 ml u. H. D.
 547. } familiär von Mitte
 548. } 16 1/2
 549. H. Morgenster 8.
 500. } H. Spruntzer 126.
 551. }
 552. Berghem Jagd. - 80.
 H. Tischlein 141.
 553. - H. Spruntzer 921
 554. } zwei @ u. Roos
 X 555. } zwei franz miers / 100. 150
 556. } bis pro. -
 7 - 1.81

- Nro.
 543. Ein Kopf mit einem sammeten Biret, von Jean van Lis, 11 Z. breit, 14 Zoll. hoch.
 544. Ein sehr schön gemalter alter Weibskopf, von Gerhard Douw, 1 Sch. 2 Z. breit, 1 1/2 Sch. hoch.
 545. Ein unvergleichlich fleißig und besonders schön gemalter alter Mannskopf mit einem Stoppelbart, von dem berühmten Denner, 1 Sch. 2 Z. breit, 1 1/2 Sch. hoch.
 546. Der Compagnon hierzu, ein alter Weibskopf, eben so schön, von dito, nemliches Maaf.
 547. Ein alter Mann mit einer Tabackspfeife, von einem Niederländer, 2 Sch. breit, 2 Sch. 3 Z. hoch.
 548. Der Compagnon, eine alte Frau, die Suppe isst, von dito, nemliches Maaf.
 549. Ein Mann mit einem Knebelbart und weissen Kraegen, von Samuel Hoffmann, 2 Sch. breit, 2 Sch. 6 Z. hoch.
 550. Das Portrait von dem berühmten Paul Rembrand, von ihm selbst, besonders fleißig und schön gemalt, 2 Sch. 1 Z. breit, 2 Sch. hoch.
 551. Der Compagnon, ein Frauensportrait, von dito, nemliches Maaf.
 552. Eine vortrefliche Landschaft mit jagenden Reitern und Vieh vorstellend, von Berghem, 2 Sch. breit, 1 Sch. 4 Z. hoch.
 553. Ein schönes Viehstück, in der Manier von Heint. Roos, 2 Sch. 6 Z. breit, 2 Sch. hoch.
 554. Der Compagnon hierzu, von dito, 2 Sch. 6 Z. breit, 2 Schuh hoch.
 555. Das Brustbild eines Mannes, welcher ein Glas in der Hand hält, von der besten Zeit des Franz von Mieris, 9 Zoll breit; 12 Zoll hoch.
 556. Eine Frau mit einer Rosenknope in der Hand, Compagnon, von dito, nemliches Maaf.

Nro.

557. Ein alter Mann, der in einem Buche liest, von Gerhard Douw, 1 Schuh breit, 1 Schuh 2 Zoll hoch.
558. Ein alter Mann mit einem Mantel, von dito, nemliches Maaf.
559. Eine Musenversammlung, in der Manier von Eglon van der Neer, 1 Sch. 8 Z. breit, 1 Sch. 7 Zoll hoch.
560. Ein Holländisches Bauernstück, eine Wirthin mit einem Reisenden, von Quirin van Braecklinkam, 1½ Sch. breit, 1 Sch. 8 Z. hoch.
- + 561. Der Compagnon, nemliches Maaf.
- + 562. Ein Früchtensstück, von Ioh. David de Heem, 1 Sch. 10 Z. breit, 1 Sch. 4 Z. hoch.
563. Der Compagnon hierzu, von Gillemanns, 1 Sch. 10 Z. breit, 1 Sch. 4 Z. hoch.
564. Ein vortreflich fleißiges Familienstück in Spanischer Tracht, mit vielen Figuren, von Slingeland, 1 Sch. 7 Zoll breit, 1 Sch. 3 Z. hoch.
565. Ein sehr schönes Bauernstück, mit H. S. bezeichnet, 2 Sch. breit, 1 Sch. 7 Z. hoch.
566. Ein heidnisches Opfer, unvergleichlich schön und fleißig gemalt, von Gerhard Huth.
567. Ein schönes Gemälde, die heiligen drei Könige vorstellend, wie sie das Jesuskind anbeten, von P. P. Rubens, 1 Sch. 11 Z. breit, 1½ Sch. hoch.
- + 568. Die Mutter Gottes mit einem Jesuskind, eines der schönsten Stafelgemälde, von van Dyck, 1 Sch. breit, 1 Sch. 4 Z. hoch.
569. Eine Landschaft, von Hoog, in der Manier von Sagtleven, 1½ Sch. breit, 1 Sch. 2 Z. hoch.
570. Der Compagnon, von dito, nemliches Maaf.
571. Ein schönes Früchtensstück, von J. H. Meriens, 1 Sch. 4 Z. breit, 1 Sch. hoch.

Nro. 572.

557. } P. Docter v H. / 53
 558. }
 559. } P. v A. D. — / 32
 560. } bijz. Moerens / 125
 561. }
 562. } W. Wanner — / 34.
 563. }
 564. Splingeland. — / 80. 100
 v. L.
 565. } H. T. Busgen — / 275.
 566. } C. Catnall — / 45.
 567. } H. Hoynk. —
 568. } P. D. v H. — 141
 569. } W. Wanner — 93.
 570. }
 571. } H. Goyell — 20
 v. A. D. — 17

572. H. Bäumen 22 1/2

573. 1/6 Cotrell 60 1/2

575. 1/6 Schwanzen 15 1/2

+ 576. } ganz gefasst v. Wauerem
Eijde 80. —

577. } 1/6 B. F. — 70 —

578. } 1/6 B. F. — 12 —

579. Bäume v. D. Tenier — 50. —

580. 1/6 Schwanzen — 60 —

581. 1/6 Schwanzen — 30 —

582. 1/6 Cotrell — 91 —

583. } 1/6 Cotrell 21. —

584. Landschaft v. D. Teniers

+ aprés Soupper — 40. —

585. } 1/6 Cotrell — 52 1/2

586. } 1/6 Cotrell — 150.

587. 1/6 Schwanzen 67

588. 1/6 Schwanzen 67

Nro. 572. Ein sehr schönes Früchtensstück, von van Es, 1 Sch. 4 Z. breit, 1 Sch. 4 Z. hoch.

573. Ein Küchenstück, worinn eine Frau Fische zurichtet, von Helmold, Schüler des Tennier, 1 Sch. 7 Z. breit, 1 Sch. 3 Z. hoch.

574. Ein Stück mit todtm Federvieh, von Adriansen, 1 1/2 Sch. breit, 1 Sch. 2 Z. hoch.

575. Ein Reitergefecht, von P. Wouwermann, 1 1/2 Sch. breit, 1 Sch. 2 Z. hoch.

576. Der Compagnon, ein Zug von Soldaten, von dito, nemliches Maaß.

577. Ein Nymphenbad, von Vertangen, 1 Sch. 2 Z. breit, 11 Z. hoch.

578. Der Compagnon, von dito, nemliches Maaß.

579. Eine Bauernschule, von D. Tennier, 1 Sch. 3 Z. breit, 11 Z. hoch.

580. Die Mutter Gottes mit dem Jesuskind, ein Altarblatt von einem sehr guten Italiänischen Meister, 4 Sch. 1 Z. breit, 5 Sch. 8 Z. hoch.

581. Die Himmelfahrt Mariä, ebenfalls ein Altarblatt, von dito, nemliches Maaß.

582. Ein Früchtensstück mit verschiedenen Gefässen, in der Manier von Kalf, 3 Sch. 8 Z. breit, 2 Sch. 8 Z. hoch.

583. Der Compagnon, mit Baum- und Gartenfrüchten, in der nemlichen Manier, nemliches Maaß.

584. Eine vortrefliche Landschaft mit Baurenfiguren, von David Teniers, 1 Sch. 8 Z. breit, 1 Sch. 3 Z. hoch.

585. Ein sehr schönes Architecturstück, von Schütz, 2 Sch. breit, 1 Sch. 7 Z. hoch.

586. Der Compagnon, von dito, nemliches Maaß.

587. Ein sehr schönes Früchtensstück, vom alten Juncker, 2 Sch. breit, 1 Sch. 7 Z. hoch.

588. Der Compagnon, von dito, nemliches Maaß.

Nro.

- + 589. Ein Hund mit einem todten Haasen, von Joh. Fyt, 2 Sch. 2 Z. breit, 1 Sch. 8 Z. hoch.
590. Eine Hirschjagd, die Landschaft von Lucas van Uden und die Figuren und Thiere von Kreugell, 2 Sch. 6 Z. breit, 1 Sch. 9 Z. hoch.
591. Der Compagnon, eine Landschaft, von dito, nemliches Maaß.
- + 592. Die Aussicht eines Venetianischen Marktplazes, mit vielen Figuren, von Brackenburg, 2 Sch. 1 Z. breit, 1 Sch. 10 Z. hoch.
593. Eine Baurengesellschaft, von Lamperts, 2 Sch. breit, 1 Sch. 9 Z. hoch.
594. Der Compagnon, das nemliche vorstellend, von dito, nemliches Maaß.
595. Ein Wundarzt, der einer Frau den Wurm nimmt, von Cornelius Duffart, 1 Sch. 9 Z. breit, 1 Sch. 7 Z. hoch.
596. Eine büßende Magdalena, von dem Ritter van der Werff, 1 Sch. 7 Z. breit, 1 Sch. 10 Z. hoch.
597. Eine vortrefliche Kirche, von Peter Neefs, 1 Sch. 10 Z. breit, 1 Sch. 6 Z. hoch.
598. Ein Wald mit einem Venusbad, von Roland Savery, 2 Sch. 1 Z. breit, 1 Sch. 8 Z. hoch.
599. Ein Früchtensstück, von Louis Moillong, 2 Sch. breit, 1 Sch. 9 Z. hoch.
600. Ein schönes Früchtensstück, von Joh. de Heem, 14 Z. breit, 9 Z. hoch.
- + 601. Kaiser Franciscus zu Pferd, von Quersurth, 13 Z. breit, 17 Z. hoch.
602. Ein alter Mannskopf mit grauen Haaren, von Wolgemuth, 1 Schuh 8 Zoll breit, 2 Schuh 2 Zoll hoch.
603. Der Compagnon, dessen Frau mit einem weissen Kopfzeug, von dito, 1 Sch. 8 Z. breit, 2 Sch. 8 Z. hoch.

Nro. 604.

589. — Nottnagel — 17 +
- 590 } H. Rath Chauring 82 —
- 591 } H. Pflügen — 65 —
- 592 } H. Rava — 60 1/2
- 593.
- 594.
- 595 } H. Gogell — 57 —
- 596 } H. J. J. J. — 67 —
- 597 } H. Weitsch 100 —
- 598 } H. Weitsch
Ettling 45 —
599. P. v. A. D. — 6 1/2
600. H. Ettling — 27 —
601. H. Wenna — 25 —
- 602 } H. Gogell 14.
- 603 }

Nro.

- 604. Der heilige Ignatius, von einem Italiänischen Meister, 1 Sch. 7 Z. breit, 2 Sch. hoch
- 605. Ein Weibskopf, von Ferdinand Boll, 15 Z. breit, 1½ Sch. hoch.
- 606. Ein alter Weibskopf, von Rembrand, 1 Sch. 7 Z. breit, 2 Sch. hoch.
- 607. Zwey mit einander scherzende junge Leute, von Abraham Bloemart, 1 Sch. 9 Zoll breit, 2 Sch. 4 Zoll hoch.
- 608. Eine Schäferinn, von A. Bloemart, 2 Sch. breit, 2 Sch. 8 Z. hoch.
- 609. Ein alter Mannskopf mit schwarzem Hut, von Franz Hals, 1 Sch. 8 Z. breit, 2 Sch. hoch.
- 610. Ein schöner Greis, von P. P. Rubens, 1 Sch. 7 Z. breit, 1 Sch. 10 Z. hoch.
- 611. Das Portrait des berühmten Denner, von ihm selbst, sehr schön mit einem Strohhut, 1½ Sch. breit, 1 Sch. 10 Z. hoch.
- 612. Ein Mannskopf mit einem weissen Kragen, von Jordans, 1 Sch. 8 Z. breit, 2 Sch. 2 Z. hoch.
- 613. Ein Jungfrauenbildniß in schwarzer Tracht, von Ant. van Dyck, 1½ Sch. breit, 1 Sch. 10 Z. hoch.
- 614. Ein altes Weib mit weisser Haube, von H. Roos, 1 Sch. 7 Z. breit, 2 Sch. 1 Z. hoch.
- 615. Ein junges Weibsbildniß, von Franz Hals, 1 Sch. 4 Z. breit, 2 Sch. hoch.
- 616. Ein Weibsportrait mit einem weissen grossen Kragen, von Sam. Hoffmann, 1 Sch. 8 Z. breit, 2 Sch. 5 Z. hoch.
- 617. Ein vortrefliches Mannsportrait, von Anton van Dyck, 1 Sch. 8 Z. breit, 2 Sch. 2 Z. hoch.
- 618. Der Babylonische Thurm, von Mompert, und die Figuren von Franck, 2 Sch. 1 Z. breit, 1 Sch. 8 Z. hoch.

- 604. — P. v. A. D. — 111 —
- 605. — H. Doster v. H. — 9 —
- 606. — v. F. — 71 —
- 607. — H. Doster — 42 —
- 608. — H. Schwinz — A. —
- 609. — H. — 10-30 —
- 610. — H. — 47½ —
- 611. — H. Cotrek — 17 —
- + 612. — H. Decker — 9 —
- 613. ein junges Frauen Port. v. Dyck — 60. —
- 614. — v. A. D. — 15½ —
- 615. — H. Schwinz — 6 —
- 616. — v. — 17½ —
- 617. — H. Doster v. H. — 40 —
- 618. — H. Conitzgen — 49 —

Nro.

619. Eine vortrefliche Bataille, von P. Wouwermann,
2 Sch. 1 Zoll breit, 1 Sch. 7 Z. hoch.
- + 620. Ein Brandstück, von Daniel van Heyl, 2 Schuh
5 Z. breit, 1 Sch. 10 Z. hoch.
621. Ein sehr schöner Babylonischer Thurm, von Mom-
pert und Breughell, 2 Sch. 5 Z. breit, 1 Schuh
8 Z. hoch.
622. Ein Caroussel mit vielen Figuren, von Breughell,
2 Sch. 8 Zoll breit, 1 Sch. 11 Zoll hoch.
623. Eine vortrefliche Auferweckung Lazari, von Tres-
visano, 2 Sch. 3 Zoll breit, 1 Sch. 8 Z. hoch.
624. Die Ausgießung des heil. Geistes über die Apostel,
ein sehr schönes Stafelengemälde, von Dominichi-
no, 2 Sch. 5 Z. breit, 2 Sch. hoch.
625. Ein Küchenstück, von Thomas Weyck, 1 Sch.
1 Z. breit, 1 Sch. 3 Z. hoch.
626. Der Compagnon, ein Früchtenstück, von dito,
1 Sch. 1 Z. breit, 1 Sch. 3 Z. hoch.
- * 627. Ein sehr schönes Dianabad, von Vertangen, 1
Sch. 2 Z. breit, 1 Sch. hoch.
628. Ein Gesellschaftstück von einem Französischen
Meister, 1 Sch. 5 Z. breit, 1 Sch. 11 Z. hoch.
629. Der Compagnon, das nemliche vorstellend, von
dito, nemliches Maas.
630. Eine Falkenjaad, von Ph. Wouwermann, 1 Sch.
1 Z. breit, 1 Sch. 5 Z. hoch.
631. Ein Crucifix, von einem Italianischen Meister,
2 Sch. breit, 2 Sch. 11 Zoll hoch,
632. Muscierende Engel, aus der Schule von Rubens,
2 Sch. 7 Z. breit, 2 Sch. hoch.
633. Neptunus mit Dryaden, aus der Schule von
Rubens, 2 Sch. 11 Z. breit, 2 Sch. 2 Z. hoch.
634. Eine Landschaft mit Figuren, von Peter van Bloo-
men, nemliches Maas.

Nro. 635.

619.	Nr. Bataille P. Wouwermann	150
620.	H. J. Kattel	71
621.	H. Coutgen.	130
622.	H. v. F.	131
623.	H. Can Burger	140
624.	H. J. Kattel	88
625.	P. v. A. D.	3
627.	Diana baad Vertang	25
628.	H. Can Burger	55 1/2
629.	H. J. Kattel	18
630.	P. v. A. D.	66 1/2
631.	H. v. F.	11
632.	P. v. D.	4 1/2
633.	H. J. Kattel	6 1/2
634.	H. Otto	10

635. H. Doctor v. H. 11 1/2
 636. H. Flusgen — 1/20
 637. Zinnbild — —
 638. — La Roue — 17 1/2
 639. D. v. H. — 9 —
 640. — — — —
 641. N. — — — — 12 —
 642. P. v. A. D. — 10 1/2
 643. } P. v. A. D. — — 40 1/2
 644. } — — — — —
 645. H. Flusgen 3.
 646. H. Doctor — 14
 647. Ho — — — 55 1/2
 648. H. Flusgen 36.
 649. H. Flusgen 36 1/2
 650. H. N. von Wien 150 —
 651. H. Tischlein 40. —

- Nro.
 635. Die heil. Mutter Gottes mit dem heil. Dominico,
 von C. Marat, 2 Sch. 9 Z. breit, 2 Sch. 3 Z.
 hoch.
 636. Der heil. Antonius, 1 Sch. 9 Z. breit, 2 1/2 Sch. hoch.
 637. Ein Ecce-homo, von einem Italiänischen Mei-
 ster, 1 Sch. 4 Z. breit, 1 Sch. 5 Z. hoch.
 638. Die schmerzhafteste Mutter Gottes, sehr schön, 1
 Sch. 11 Z. breit, 2 Sch. 5 Z. hoch.
 639. Ein Früchtenstück von einem Italiänischen Meister,
 2 Sch. 7 Z. breit, 1 Sch. 10 Z. hoch.
 640. Der Campagnon, von dito, nemliches Maaf.
 641. Ein gefatteltes Pferd mit einem Windhund, von
 Heint. Roos, 1 Sch. 5 1/2 Z. breit, 1 Sch. 2 Z.
 hoch.
 642. Ein Birthshaus an einer Landstrafe, mit Kriegs-
 volk, in der Manier von P. de Laer, 1 Sch. 5 Z.
 breit, 11 Z. hoch.
 643. Ein sehr schönes Viehstück, von van der Does,
 1 Sch. 5 Z. breit, 1 Sch. hoch.
 644. Der Compagnon, das nemliche vorstellend, von
 dito, nemliches Maaf.
 645. Ein Hündchen, 1 Sch. breit, 1 Sch. hoch.
 646. Die heilige Familie, von Franck, 7 Z. breit, 9
 Z. hoch.
 647. Zuey nackende Kinder, von Raphael Urbino, 1
 Sch. breit, 9 Z. hoch.
 648. Ein Bauernstück, von Andreas Both, 11 Z. breit,
 14 Z. hoch.
 649. Eine Taback rauchende Bauerngesellschaft, von
 Adrian Brouwer, 11 Z. breit, 14 Z. hoch.
 650. Eine Frau mit stillliegenden Küchensachen, von
 Gerh. Douw, 11 Z. breit, 14 Z. hoch.
 651. Ein Nymphenbad in einem Wald, von Schütz und
 Kraus, 1 Sch. 4 Z. breit, 10 Z. hoch.

Nro.

652. Der Compagnon, ein Venusbad, von van Baalen, die Figuren und die Landschaft von Breughell, 1 Sch. 4 Z. breit, 10 Z. hoch.
653. Ein Viehstück, von Adrian van der Velde, 1 Sch. 5 Z. breit, 1 Sch. 3 Z. hoch.
654. Der Compagnon, das nemliche vorstellend, von Berghem, 1 Sch. 5 Z. breit, 1 Sch. 3 Z. hoch.
655. Ein sehr schönes Waldstück mit wilden Thieren, von Roland Savery, 1 Sch. 5 Z. breit, 1 Sch. hoch.
656. Ein Wald mit Jägern, von Vinckeboom, 1 Sch. 3 Z. breit, 1 Sch. 1 Z. hoch.
657. Eine Landschaft, alte Ruedera vorstellend, von Alexand. Thiele, 1 Sch. 2 Z. breit, 11 Z. hoch.
658. Der Compagnon, von dito, 1 Sch. 2 Z. breit, 10 Z. hoch.
659. Eine waldigte Landschaft mit vielen Figuren, von Belschey, nemliches Maaf.
660. Der Compagnon, das nemliche vorstellend, von dito, 1 Sch. 2 Z. breit, 11 Z. hoch.
661. Ein Vesperbild, in der Manier von van Dyck, 1 Sch. 5½ Z. breit, 1 Sch. 10½ Z. hoch.
662. Ein vortrefliches, sehr fleißiges Crucifix, mit Maria, Johannes, Magdalena, und verschiedenem Kriegsvolk, von einem der besten Schüler des P. P. Rubens, 1 Sch. 2½ Z. breit, 1 Sch. 8½ Z. hoch.
663. Ein sitzendes Frauenbildniß, die Figur von Fiedler und die Landschaft nebst Beywesen von Seekatz, 2 Sch. 1 Z. breit, 1 Sch. 8½ Z. hoch.
664. Ein vortrefliches Vesperbild, von Ant. van Dyck, 2 Sch. 9½ Z. breit, 2 Sch. hoch.
665. Die Abnehmung Christi vom Kreuz, nach Rubens, 1 Sch. 7 Z. breit, 2 Sch. 1 Z. hoch.
666. Ein Blumenstück, in der Manier von Mignon, 1 Sch. 7 Z. breit, 2 Sch. hoch.

Nro. 667.

652. Venus bad Breughel, van

Baalen ----- 75

653 Van der Velde 20.

H. Can. Baryer 100-

654. H. Baryer - 41 1/2

655. H. Le Roux 70-

656 } 657. H. Huzen 29

658 } 659. H. Le Roux 33

660 } 661. H. Solt - 11 1/2

662 Crucifixung Schüler P. P. Rubens 150 1/2

663 H. 77-

H. Goyell 20-

664 H. Flöyner 100 1/2

665 H. Mertens 20-

666 H. Le Roux 11 1/2

- + 667. H. Wanner - / 27. -
 + 668. H. Wanner - / 31. -
 + 669. } zurück
 670. } zurück
 671. } zurück
 672. } zurück
 673. H. Le Roux 135
 674. H. Ruy - - - - - 40
 675. H. Docter v. H. 19
 676. H. Docter v. H. 4 1/2
 677. zurück
 678. H. Huisgen 13 1/2
 679. }
 680. H. Docter v. H. 6 - 16 1/2
 681. H. Docter - - - 6/6.

- Nro.
 667. Eine schöne blumige Landschaft, von Roland Sa-
 very, 1 Sch. breit, 8 Z. hoch. +
 668. Ein vortrefliches, fleißiges und schönes Obststück,
 von Flegel, 1 Sch. 2 Z. breit, 11 Z. hoch. +
 669. Eine sehr fleißige Landschaft mit Vögeln, von van
 Kessell, 1 Sch. 4 Z. breit, 1 Sch. 5 Z. hoch.
 670. Der Compagnon, eine dergleichen vorstellend, von
 dito, 1 Sch. 11 Z. breit, 1 Sch. 5 Z. hoch.
 671. Eine eben dergleichen Vorstellung, von dito, nem-
 liches Maaf.
 672. Der Compagnon, noch eine solche Vorstellung,
 von dito, nemliches Maaf.
 673. Eine vortrefliche Diana mit etlichen Nymphen,
 vielen Hunden und Wildpret, die Landschaft von
 Lucas van Uden, das Wildpret von Snayers, und
 die Figuren von van Baalen, 2 Sch. 8 Z. breit,
 1 Sch. 8 1/2 Z. hoch.
 674. Eine Gesellschaft von Frauenzimmern, von Mezu,
 1 Sch. breit, 1 Sch. 4 Z. hoch.
 675. Die Ankündigung der Engel von der Geburt Chri-
 sti, von Rottenhammer, 10 Z. breit, 1 Sch. 2 Z.
 hoch.
 676. Ein sehr schönes Nachtstück, von Benthum, 1 Sch.
 2 Z. breit, 18 Z. hoch.
 677. Ein Blumenstück mit Seide genäht, 1 Sch. 4 Z.
 breit, 14 Z. hoch.
 678. Ein wunderschönes Familienstück, von Mezu, 1
 Sch. 7 Z. breit, 1 Sch. 11 Z. hoch.
 679. Der Compagnon, zwei Frauenzimmer vorstellend,
 von Jean Steen, nemliches Maaf.
 680. Ein sehr schönes Früchtenstück, von G. de Brugh,
 2 Sch. breit, 1 Sch. 7 Z. hoch.
 681. Eine Landschaft mit vielen Ovidischen Figuren,
 aus der Schule von P. P. Rubens, 1 Sch. 8 Z. breit,
 1 Sch. 5 Z. hoch.

Nro.

682. Ein Vesperbild, in der Manier von Carl Marat, 12 Z. breit, 15 Z. hoch.
683. Ein vortrefliches Muttergottesbild mit dem Jesu-Kind, von Rubens, 1 Sch. 8 Z. breit, 1 Sch. hoch.
684. Ein Wettlauf der Atalanta, ein vortrefliches Meisterstück, von Daniel Vertangen, 2 Sch. 9 Z. breit, 2 Sch. 1 Z. hoch.
685. Ein vortrefliches Früchtenstück mit einem Teller mit Austern, von J. van Son, 1½ Sch. breit, 1 Sch. 9 Z. hoch.
686. Eine ausnehmend schöne Landschaft mit vielen Figuren, von Samuel Breughel, 1 Sch. 7 Z. breit, 1½ Sch. hoch.
687. Ein sehr schönes Früchtenstück mit einem brennenden Licht, silbernen Geschirren und einem Rebhuhn, von Peter Boel, 2 Sch. 1½ Z. breit, 1 Sch. 8 Zoll hoch. NB. Compagnon zu Nro: 236.
688. Ein Hund mit todten Rebhühnern, von Johann Fyt, 2 Sch. breit, 1 Sch. 9 Z. hoch.
689. Der Compagnon, mit todtem Federvieh, von dito, 1 Sch. 9 Z. hoch, 2 Sch. breit.
690. Ein Quodlibet, mit zwey kleinen Portraits und einer Zeichnung, von Peter de la Croix, 1 Schuh 11 Z. breit, 2 Sch. 4 Z. hoch.
691. Ein vortrefliches Crucifix, von Franck, und die Landschaft von Valkenburg, 12 Zoll breit, 20 Z. hoch.
692. Ein holländisches Bauernstück, von der besten Zeit des D. Tenniers, 13 Z. breit, 10 Z. hoch.
693. Der Compagnon, ein dergleichen Bauernstück, von Kraus, 13 Z. breit, 10 Z. hoch.
694. Ein Architecturstück, von van Bassen, 1 Sch. breit, 11 Z. hoch.
695. Ein sehr schönes Blumenstück, vom alten Junker, 1 Sch. 8 Zoll breit, 2 Sch. 3 Z. hoch.

Nro. 696.

682. H. Doctor v. H. 120.
683. Nothnagel 1/59
684. wittlauf Atalanta vertang 75
H. abbe Rava 90
685. N. 40
686. Saint Braughel 200
- H. Krieger in Wien 250
687. H. Krieger 23
688. H. Krieger 90
689. H. Krieger 20
690. H. Krieger 78
692. ovale D. Teniers 75
693. Kraus 25
694. Krieger 127
695. H. Krieger 40
4090. H. Doctor 80

697. Windmühl v Breughell - 50.
 Ho Spwitzer 78 -
 698. Ho Spwitzer 20.
 699. Ho Spwitzer - 22 1/2
 700. Ho Spwitzer - 22 1/2
 701. Loth Kampf Breughell 88.
 H. A. Kava 91 1/2
~~702. H. A. Kava 37 -~~
 702. H. A. Kava 37 -
 703. Mr Le Roux 33.
 704. H. O. Steter Win 20.
 705. H. Collomb 15 1/2
 706. H. Otto - 17 1/2
 707. H. Flügge 2 -
 708. H. O. Steter Win 20.
 709. H. O. Steter Win 20.
 710. Mosaische St. - 15.
 H. Cand. D. 76 1/2

- Nro.
 696. Der Compagnon, von dito, 1 Sch. 8 Z. breit,
 2 Sch. 8 Z. hoch.
 697. Eine schöne Landschaft mit einer Windmühle, von
 Breughell, 1 Sch. 8 Z. breit, 1 Sch. 2 Zoll hoch.
 698. Ein schöner, lebhafter, kleiner Hund, von Joh.
 Fyt, 1 Sch. 7 Zoll breit, 1 Sch. 5 Z. hoch.
 699. Eine Bataille, vom Baron Loewenstern, worinn
 Seekatz gearbeitet, 1 Sch. 5 Zoll breit, 13 1/2 Zoll
 hoch.
 700. Der Compagnon, eine dergleichen Bataille, von
 dito, nemliches Maaf.
 701. Ein vortrefliches Stück, der Todtenkampf gegen
 die Menschen, von Sam Breughell, 1 1/2 Sch. breit,
 1 Sch. hoch.
 702. Eine Landschaft, den Engel mit dem jungen To-
 bias vorstellend, von Poelemburg, 1 Sch. 1 Zoll
 breit, 11 Z. hoch.
 703. Eine waldigte Landschaft, von Vinckeboom, 1 Sch.
 5 1/2 Z. breit, 11 Z. hoch.
 704. Der Jonas mit dem Walfisch, von Albert van
 Everdingen, 15 Zoll breit, 11 Zoll hoch.
 705. Zwey sich küssende Kinder, von einem alten Deut-
 schen Meister, 1 Sch. 4 1/2 Z. breit, 12 Z. hoch.
 706. Zween Laboranten, von Tischbein, 12 Zoll breit,
 16 Z. hoch.
 707. Ein Früchtenstück, von einem guten Niederländi-
 schen Meister, 1 Sch. 7 1/2 Z. breit, 16 Z. hoch.
 708. Ein Blumenkranz mit einem Engel in der Mitte,
 von einem alten deutschen Meister, 1 Schuh 7 Z.
 breit, 2 Z. hoch.
 709. Der Compagnon, das nemliche vorstellend, vom
 nemlichen Meister, nemliches Maaf.
 710. Ein sehr schönes, mit schönen farbigen Steinen
 eingesetztes mosaisches Stück, Früchten, Blumen
 und

Nro.

und Vögel vorstellend, vortreflich nach der Natur,
II 3. hoch, 9 3. breit.

711. Ein Bauernstück, in der Manier von Tenniers,
II 3. breit, 9 Zoll hoch.

712. Der Compagnon, eine Bauernkirchweih, in der
nemlichen Manier, II 3. breit, 12 3. hoch.

713. Ein Holländisches Bauernstück, nach Tenniers,
I Sch. I Zoll breit, 10 3. hoch.

714. Der Compagnon, ein Holländisches Bauernstück,
nach dem nemlichen Meister, I Sch. I Zoll breit,
10 3. hoch.

715. Eine Felsenhöhle, von De Latre, I Sch. breit,
9 3. hoch.

716. Eine Landschaft mit einem Kriegszug, von Val-
kenburg, II 3. breit, 10 3. hoch.

717. Eine biblische Historie, von Seekatz, 13 3. breit,
16 3. hoch.

718. Der Compagnon, gleichfalls eine biblische Historie
vorstellend, von dito, nemliches Maaf.

719. Eine büßende Magdalena, von einem Italienischen
Meister, 9½ 3. breit, 15 3. hoch.

720. Ein gefatteltes Pferd, von P. Wouwermann, II
3. breit, 12 3. hoch.

+ 721. Die Kaiserinn Maria Theresia zu Pferd, das Bild-
niß von Meytens, das Pferd und die Landschaft
von Querfurth, 13 3. breit, 18 3. hoch.

+ 722. Nemliche Vorstellung, mit dem Schwerdt in der
Hand, das Bildniß von Meytens, Pferd und
Landschaft von Querfurth, 13 3. breit, 18 3. hoch.

723. Ein Seestück, 11½ Zoll breit, 8 3. hoch.

724. Ein überaus schönes und fleißiges Gesellschafts-
stück, von Slingelandt, 18 3. breit, 15 3. hoch.

725. Ein Kind, so Seifenblasen macht, von Franz von
Mieris, 9 Zoll breit, 12 3. hoch.

Nro. 726.

710 H. Lausberg - 21 -

712

713 } H. Merganbau 15 1/2
714 }

715 - H. Collomb 9 1/2

716. Wiener - 18 1/2

717 } H. Merganbau 26 -
718 }

719. H. Doctor Hb. 9 -

720. H. Lausberg 14 -

+ 721. H. Husgen 43 1/2

722. H. Beker - 44 1/2

723. H. F. - 5 -

724. Slingelandt - 70 x 80

725. H. Husgen 81 1/2

726. P. v. A. D. - f. 6 -
 727. H. J. J. J. - f. 117 -
 728. H. Rath - 50 -
 729. P. v. A. D. - 11 f.
 730. P. v. A. D. in Lagers
 v. W. Mieris - 100 -
 P. v. A. D. - f. 108 -
 731. H. B. B. B. - f. 25 -
 732.
 733. P. v. A. D. - f. 15 -
 734. H. Mertens - f. 14 -
 735. P. v. A. D. - 4 1/2
 736. zurück
 737. } P. v. A. D. - 40 1/2
 738. }
 739. H. Mertens. f. 6 1/2
 740. H. Rath Pelly 16 -
 741. H. Mertens - 11 -

Nro.
 726. Eine Auferstehung der Todten aus dem Ezechiel, von de Wet, 16 Z. breit, 12 Z. hoch.
 727. Eine Spizenklöpplerinn, ausnehmend schön, von Gerhard. Douw, 11 Z. breit, 15 Z. hoch.
 728. Ein vortrefliches Blumenstück, von Rachel Ruysch, 14 Z. breit, 18 Z. hoch.
 729. Eine Sängerin, von einem Niederländer, 14 Z. breit, 18 Z. hoch.
 730. Ein schlafender Leyerermann, überaus schön, von Wilhelm van Mieris, 10 1/2 Z. breit, 12 Z. hoch.
 731. Ein Pferdstück, von Rugendas, 1 Sch. breit, 11 Z. hoch.
 732. Der Compagnon, von dito, nemliches Maas.
 733. Ein Stück mit stillliegenden Sachen, von David Tenniers, 11 Z. breit, 16 Z. hoch.
 734. Ein Ecce-Homo, von Jancok, 11 Z. breit, 13 Zoll hoch.
 735. Die Muttergottes mit dem Jesukind und dem heiligen Joseph, 11 Z. breit, 14 Zoll hoch.
 736. Kaiser Franz zu Pferd, in weiß- und rother Uniform, in der Manier von Riedinger, 8 3/4 Z. breit, 10 3/4 Zoll hoch.
 737. Ein schönes Bauernstück, von David Tenniers, 7 Zoll breit, 10 Z. hoch.
 738. Der Compagnon, von Kraus, 7 Z. breit, 10 Z. hoch.
 739. Eine schmerzhaftes Muttergottes, Compagnon von Nro. 734. von Janeck, 11 Zoll breit, 13 Zoll hoch.
 740. Ein schönes Bauernstück, von Kraus, 15 Z. breit, 12 Z. hoch.
 741. Eine Landschaft, von Miron, 11 Z. breit, 7 1/2 Z. hoch.

107 011

Ⓢ

Nro. 742.

Nro.

742. Eine Landschaft mit der Taufe des Mohrenkämmerers, von Mirou, 8 Z. breit, 6 Z. hoch.
743. Ein Muttergottesbild mit dem Jesukind und dem kleinen Johannes, von einem sehr guten Italiänischen Meister, 14 Zoll breit, 19 Zoll hoch.
744. Ein alter Kopf mit weißem Kragen, von einem alten Meister, 6 Z. breit, 6 Z. hoch.
745. Ein Knabeköpfchen, von Lucas Cranach, 7 Z. breit, 6 Z. hoch.
746. Ein Seestück, 10 Z. breit, 6 Z. hoch.
747. Eine runde Landschaft, 6. Z breit, 6 Zoll hoch.
748. Der Compagnon, nemliches Maaf.
749. Ein kleines Landschaftchen, 4 Z. breit, 4 Z. hoch.
750. Ein Reiter, von Ph. Wouwermann, 7 Z. breit, 8½ Z. hoch.
751. Ein sehr schönes Landschaftchen, in der Manier des Elsheimer, von König, 7½ Zoll breit, 5½ Zoll hoch.
752. Ein Muttergottesbild, von Rottenhammer, 7 Z. breit, 8 Z. hoch.
753. Eine sehr schöne Landschaft, von Breughell, 7½ Zoll breit, 6 Zoll hoch.
754. Ein Ecce-Homo, 3 Z. breit, 5 Z. hoch.
755. Die schmerzhaftes Muttergottes, 7 Zoll breit, 10 Zoll hoch.
756. Ein Ecce-Homo, 7 Zoll breit, 10 Z. hoch.
757. Die schmerzhaftes Muttergottes, nemliches Maaf.
758. Die Geburt Christi, von Joh. Lentz, 1 Sch. 5 Zoll breit 1 Sch. 8 Z hoch.
759. Ein Blumenstück in der Manier von Rachel Ruysch, 10 Zoll breit, 15 Zoll hoch.
760. Der Compagnon, ein Blumenstück, in der nemlichen Manier, nemliches Maaf.

Nro. 761.

742. H. Büchner --- 12 ---
743. H. Abbe Sägher 10 ---
744. H. Zürid --- ---
745. Tr AD --- 15 ½ ---
746. Zürid --- ---
747. H. v. F. --- 4 ---
748. } --- ---
749. } Ho --- 2 ---
750. } H. Abbe 35 ---
751. } Notznayel 20 ---
752. } Zürid --- ---
753. } Land v. Breughel 12 ---
754. } Notznayel 22 ---
755. } Zürid allen --- ---
756. } --- ---
757. } --- ---
758. H. v. T. --- 17 ---
759. } H. Abbe Lavan 18 ---
760. } --- ---

761. Zürich —
 762. H. v. T. — 7
 763. Ho. — 3.
 764. Zürich —
 765. Zürich —
 766. } Nothnagel. 5 1/2
 767. }
 768. } P. v. A. D. — 2 —
 769. }
 770. } H. Abbe Rav. — 2 —
 771. } Zürich —
 772. }
 773. } Nothnagel Zürich —
 774. }
 775. } Zürich —
 776. } Lijnsland. 7 1/2
 777. }

Nro.

761. Die Mutter Gottes mit dem Jesukind, von einem Italiänischen Meister, 14 Z. breit, 18 Z. hoch.
 762. Der junge Tobias mit dem Engel, von Martin de Voos, 2 Sch. 11 Z. breit, 3 Sch. 7 Z. hoch.
 763. Eine Gärtnerinn, von Ragund, 2 Sch. 5 Z. breit, 3 Sch. 1 Z. hoch.
 764. Drey Weibsköpfe, von Goltius, 2 Sch. 6 Z. breit, 2 Sch. hoch.
 765. Ein Viehstück, vom jungen Roos, 1 Sch. 9 Zoll breit, 2 Sch. 9 Z. hoch.
 766. Eine bergigte Landschaft, in der Manier von Perrelle, 2 Sch. 1 Zoll breit, 1 Sch. 6 Z. hoch.
 767. Der Compagnon, eine angenehme Landschaft, in der nemlichen Manier, 2 Sch. 1 Z. breit, 2 Sch. 6 Zoll hoch.
 768. Ein Blumenstück, von Roschach, 1 Sch. 9 Z. breit, 2 Sch. 3 Z. hoch.
 769. Der Compagnon, vom nemlichen Meister, nemliches Maaß.
 770. Die Geburt Christi, nach P. P. Rubens, 2 Sch. 1 Z. breit, 1 Sch. 8 Z. hoch.
 771. Ein Niederländisches Pferdstück, in der Manier von Wouwermann, 2 Sch. 3 Z. breit, 2 Sch. hoch.
 772. Der Compagnon, ein Soldatenlager, nemliches Maaß.
 773. Eine Landschaft, 1 Sch. 8 Z. breit, 1 Sch. 4 Z. hoch.
 774. Der Compagnon, gleichfalls eine Landschaft, nemliches Maaß.
 775. Die Mutter Gottes mit dem Jesukind und dem kleinen Johannes, in der Manier von Rubens, 1 Sch. 8 Z. breit, 2 Sch. 3 Z. hoch.
 776. Ein Niederländisches Pferdstück, nach Wouwermann, 2 Sch 3 Zoll breit, 1 Sch. 10 Z. hoch.

Nro.

- 777 Der Compagnon, ein Pferdestück nach dito, nemliches Maaf.
778. Die heilige Familie, vom alten Hirth, 1 Sch. 7 Z. breit, 1 Sch. 10 Z. hoch.
779. Der Compagnon, von dito, nemliches Maaf.
780. Eine heilige Familie, 2 Sch. 1 Z. breit, 2 Schuh 6 Z. hoch.
781. Ein Glas Wein, worinnen Citronenschalen, von einem Niederländer, 2 Sch. 5 Z. breit, 1 Sch. 5 Z. Zoll hoch.
782. Ein Blumenstück, 2 Sch. 7 Z. breit, 1 Sch. hoch.
783. Der Compagnon, gleichfalls ein Blumenstück, nemliches Maaf.
784. Ein Mann und eine Küchenmagd, 2 Sch. 8 Zoll breit, 1 Sch. 11 Z. hoch.
785. Ein Blumenstück, 1 Sch. 5 Z. breit, 1 Sch. 2 Zoll hoch.
786. Der Compagnon, 1 Sch. 5 Z. breit, 1 Sch. 2 Z. hoch.
787. Ein Jagdstück, vom alten Hirth, 2 Sch. 8 Z. breit, 2 Sch. 1 Z. hoch.
788. Der Compagnon, von dito, nemliches Maaf.
789. Ein Blumenstück, 1 Sch. 7 Z. breit, 2 Sch. hoch.
790. Eine achteckigte zinnerne Platte mit gestochener Schrift.
791. Ein Portrait in Kupfer unter Glas, Herrn Isaac Behagel vorstellend.
792. Der Compagnon, Herrn Rudolph Passavant vorstellend.
793. Ein Knabe, der einen Schmidt vorstellt, 9 Zoll breit, 8 Z. hoch.
794. Ein Knabe mit einem Papagey in der Hand, 9 Z. breit, 8 Zoll hoch.

Nro. 795.

von Sch. 10 Z.

778 } zürich

779 } zürich

780 } zürich

781 } zürich

782 } zürich

783 } zürich

784 } zürich

787 } zürich

788 } H. V. T. 10.

789 } zürich

790 } zürich

798. 15 Comodien P. A. D.
Zafam - 7/11

799. 1/2 Bogura 18

800. }
801. } geränd

802. } beide P. A. D. 1/61
803. }

804. Ho Ho 5

805. Nottynagel 50

806. geränd

807. } geränd

bis 805

- Nro. 795. Ein Knabe mit einem Gefäß in der Hand, nemliches Maaf.
- 796. Ein Knabe mit Blumen, nemliches Maaf.
- 797. Ein Pferdstück, 1 Sch. 2 Z. breit, 10 Z. hoch.
- 798. Funfzehn Comödienstücke auf Pergament gemalt, jedes 8 Z. breit, 12 Z. hoch.
- 799. Ein Venetianischer Prospect, 2 Sch. 8 Z. breit, 1 Sch. 10 Z. hoch.
- 800. Der Compagnon, gleichfalls ein Venetianischer Prospect, nemliches Maaf.
- 801. Ein klein Altarblatt, die Himmelfahrt Christi vorstellend, 2 Sch. breit, 2 Sch. 10 Z. hoch.
- 802. Ein Früchtenstück, von Fleughells, 2 Sch. 4 Zoll breit, 1 Sch. 4 Z. hoch.
- 803. Der Compagnon, von dito, nemliches Maaf.
- 804. Ein Früchtenstück, von dito, 3 Sch. 2 Z. breit, 1 Sch. 3 Z. hoch.
- 805. Eine schöne Kirche, von Ferdinand Says, 4 Sch. 7 Z. breit, 3 Sch. 6 Z. hoch.
- 806. Ein Römisches Historienstück, den Mutius, wie er seine Hand verbrennet, vorstellend, nach Rubens, 5 Sch. 8 Z. breit, 6 Sch. 8 Z. hoch.
- 807. Ein Thürenstück mit Kindern, so Blumen halten, 5 Sch. 7 Z. breit, 2 Sch. 5 Z. hoch.
- 808. Ein dergleichen, nemliches Maaf.
- 809. Ein dergleichen. }
- 810. Ein dergleichen. } nemliche Größe.
- 811. Ein dergleichen. }
- 812. Ein dergleichen. }
- 813. Ein grosses Thürenstück, 5 Schuh 7 Zoll breit, 2 Schuh 6 Zoll hoch.
- 814. Ein dergleichen, nemliche Größe.

Nro.

815. Ein Kniestück, eine Französische Dame vorstellend,
3 Sch. 7 Z. breit, 4 Sch. 9 Z. hoch.
816. Ein Frauenbildniß, von Largiller, 3 Sch. 4 Z.
breit, 4 Sch. hoch.
817. Kaisers Karl des VII. Gemahlinn, von Lippold,
2 Sch. 9 Z. breit, 3 Sch. 10 Z. hoch.
818. Kaiser Karl der VII. von dito, nemliches Maaß.
819. Kaisers Karl des VII. Prinzessin, von dito.
820. Kaisers Karl des VII. Prinz, Churfürst in Bayern.
821. Kaisers Karls des VII. Prinzessin, von dito.
822. Kaisers Karls des VI. Prinzessin, Maria The-
resia.
823. Kaiser Franz, von dito.
824. Mr. Dufresne, von De Marées.
825. Kaiser Karl der VI. von Lippold, 2 Sch. 8 Z. breit,
3 Sch. 2 Z. hoch.
826. Dessen Gemahlinn, nemliches Maaß.
827. Emmerich Joseph, Churfürst von Mainz, 2 Sch.
5 Z. breit, 3 Sch. 1 Z. hoch.
828. Schönborn, }
829. Elz, } Churfürst von Mainz.
730. Oftein. }
831. Greiffenclau, }
832. Ingelheim. } Fürst von Wirzburg.
833. Kaiser Josephs Gemahlinn, Prinzessin von
Parma.
834. Maria Theresia.
835. Kaiser Josephs Gemahlinn, Prinzessin von
Parma, zu Nro. 843.
836. Maria Theresia.
837. Kaiser Franz und Maria Theresia.

Nro. 838.

815. H. Mertens - 7 1/2
816. H. Woegner - 7 1/2
- ~~817. H. Woegner - 6 1/2~~
819. Zürich
820. Zürich
821. Zürich
822. P. v. A. D. - 7
823. Zürich
824. H. Dufresne - 4 1/2
825. Zürich
826. Zürich
827. H. Länberg - 5 1/2
828. Zürich
829. Zürich
830. Zürich
831. H.
832. H.
833. H.
834. H. Receptor - 2 1/2

836 } zurück

837 }

+ 838 } beiden --- 6 1/2

839 } zurück --- 7

840 } zurück ---

841 } zurück ---

842 } H. Lausberg 7 1/2

843 } zurück ---

844 } zurück ---

845 } zurück ---

846 } Ho ---

847 } Ho ---

848 } Ho ---

849 } Ho ---

850 } zurück ---

851 } Ho ---

852 } Ho ---

853 } Ho ---

854 } Ho ---

855 } C. Bögner --- 5 1/2

856 } C. Mertens --- 4 1/4

857 } C. Mertens --- 4 1/4

858 } C. Mertens --- 7 1/2

859 } C. Mertens --- 10

- Nro. 838. Herzog von Zweybrücken.
- 839. Eine Dame.
- 840. Eine Königin von Frankreich.
- 841. Eine Dame, von van der Schlichten.
- 842. Prinz Ferdinand von Braunschweig.
- 843. Kaiser Joseph, zu No. 833.
- 844. Kaiser Joseph.
- 845. Kaisers Josephs Gemahlinn, Prinzessin von Parma.
- 846. Ein Prinz von Preussen.
- 847. Eine Dame.
- 848. Maria Theresia.
- 849. Die Russische Kaiserinn Elisabeth.
- 850. Kaiser Franz.
- 851. Friedrich, König in Preussen.
- 852. Königin von Preussen.
- 853. Ein deutscher Prinz.
- 854. Ein dergleichen.
- 855. Eine Dame, 1 Sch. 8 Z. breit, 2 Sch. 4 Z. hoch.
- 856. Eine dergleichen.
- 857. Eine dergleichen.
- 858. Ein Mannskopf.
- 859. Kaiser Joseph der II. 14 Z. breit, 18 Z. hoch.
- 860. Kaisers Josephs des II. Gemahlinn, von Lippold.
- 861. Der Kaiser Franz, von dito.
- 862. Maria Theresia, von dito.
- 863. Eine Juma, mit der Posaune, von Collomba, in groß Oval.

864. C. Burger 10 1/2 Nro. 864.

56 Verzeichniß von Gemälden.

- Nro.
 864. Compagnon, von dito.
 865. Eine Weibsperson, nach Mieris.
 866. Eine Weibsperson.
 867. Ein Bauernköpfgen, von einem Niederländischen Meister, 7 Z. breit, 7½ Z. hoch.
 868. Der Kaiser Joseph.
 869. Des Kaisers Josephs Gemahlinn, Prinzessin von Bayern.
 870. Der Kaiser Franz, von Lippold.
 871. Die Kaiserinn Maria Theresia.
 872. Der Englische Gruß, 2 Sch. 2 Z. breit, 2 Sch. 10 Z. hoch.
 873. Der Compagnon, den sterbenden Joseph vorstellend, nemliche Größe.



865 } Nottnayel / 10
 867 }

867. P. v. A. D. — 5¼

868 } H. Braeyt

869 } Lippold / 19 —

870 } bijst. Kattbilly 5½

871 }

872 } Lippold

39 1/2 Notznagel.

U No 91. 42i. N
T 253 510. T. Ho
323. 555. N
656 556. 2. Maria
659 Lehou
660

Hannu: Praxiguisß
für
Künstler.

Adriaensen (Alex) 715 74.
Aels (H) 275.
Amiconi (..) 426. 427.
Antoni (Mart) 406. gilt nicht
Baalen (van) 245. 652. 673
Baecker (..) 87.
Bajano (Jacob Ponte) 7.
Bapen (..) 694.
Bauer (Wilk) 40. 41.
Bautewins (..) 370.
Bentham (..) 676.
Berg (Gde) 680.
Bergh van Meijens 371.
Berghem (Nicol) 161. 654.
Boschey (..) 334. 340. 341. 362. 363.
514. 515. 516. 517. 659. 660.
Beuch (..) 454. 455. 457.
Beyerd (..) 320.
Bloemart (Abrah) 31. 174. 607. 608.
Bloomen (Peter van) 257. 258. 634.
Boel (Peter) 687.
Bol (Jerd) 77. 283. 605.
Boschaert (..) 157. 158.
Both (And) 648.
Boumann (..) 314. 315.
Bourgau (..) 21.
Brakkenburg (..) 592. Meun 282.
Brakkenham (Quir van) 560. 561.

Brandell (. .) 298. 479
Bredael (. .) 310. 311. 392. 393
 Manix 412.
Greenberg (Barth) 356. 357
Brechtel (. .) 531. 621. 622. 697.
 753. Manix 364. 365.
 (Pamr) 154. 245. 590. 591. 652.
 686. 701.
Brill (Paul) 19 Manix 65. 66.
Brouwer (Adrian) 438. 649
Brün (Charles) 173.
Caliar (Jean van) 151.
Canton (in jüngrau) 372. 373.
Carraggio (Hans) 126 2 Jülw 58.
Castells (Peter) 52. 53.
Castiglione (Benedetto) 449
Claro (le) 376. 377.
Columbia (. .) 60. 863. 864.
Corregio (. .) 207 429.
Coptaw (. .) 49.
CP (. .) 303.
Crants (. .) fünf Crants
Crayer fünf Crayer
Cusanath (Lucas) 122. 145.
Cuisa (Peter de la) 690.
Cuperky fünf Cuperky
Damm fünf Damm
Demaree (Hans) fünf Demaree 520. 521.
Denner (Barth) 102. 103. 116. 611.

Dienenbeck (. .) 523.
Does (van der) 643. 644.
Dominichino (. .) 624.
Dolce (Carlo) 175. nach 100. 101.
Douw (Gerhard) 308. 657. 558. 650. 727
Droogbloed (. .) 29. 498.
DT (. .) 22. 23.
Dut (le) 503.
Dürer (Alb) 156. 163. 309. 348. 396.
Dupont (Eou) 439. 595.
DVJS 448.
Dyk (Anton van) 54. 80. 81. 127. 144. 145
 172. 209. 210. 261. 568. 613. 617.
 664. Jülw 120 Manix 661.
Elliger (Ottmar) 384. 525. 526.
Elheimer (Adam) 253. 291. 301. 539
Eumels (. .) 61. 62. 234. 235.
Es van (. .) 572.
Everdingen (Albert van) 242. 339. 704.
Falkenburg fünf Falkenburg
Feyer (Hans de Paula) 532.
Friedler (in 7 Manix & Schalkin) 104. 105.
Flegel (Georg) 304. 518. 668.
Flegels (. .) 802. 803. 804.
Floris (Hans) 91.
Fougier (. .) 399. 400. 401. 402. 403. 404.
Franchi (. .) 26. 27. 168. 169. 254. 618. 646
 691.
 Janigis 222
 Sebastian 527

F.V.S 221.
Fyl (Joh) 51. 100. 171. 589. 688. 689.
698.

G.D 108

Gillemans 164. 176. 236. 563.
Goltius () 180. 764. Giordano ^{Lucas} 488.

Goubeau (A) 2.

Grambs (H) 202. 203.

Gruyl () 327. 328. ^{Manin} 428

Guido ^{Pini} ^{f. ju} ^{Pini}

Gschardt () 4.

Hals (Frans) 118. 128. 160. 296. 494.
519. 609. 615.

Hammer (van) 407

Harw (Valde) 39.

H.E.F 411.

Heem (Cornelius de) 262.
(Joh David de) 182. 271. 276. 562.
(Joh de) 237. 600.

Helmond (Wijl. v. Senier) 302. 573.

Hemshöck (Egbert) 30. 432. 437.

Herg (D) 366. 367.

Heyl (Daniel van) 620.

Hirt (van ^{alder}) 265. 266. 267. 268.
278. 279. 287. 288

Hoeth (Gerhard) 566

Hoffmann (Samuel) 197. 211. 212.
489. 616.

Holbein (Hans) 83. 84. 106. 107. 109. 112.
114. 115. 129.

Hondekroeter () 56

Hondhout () 13.

Hooch (Romanide) ^{in ter} ^{Manin}
^{Laftlewen}: 9. 10. 569. 570.

Hormans () 224.

H.S 565.

Hugtenburg 512. 513.

Huth ^{f. ju} ^{Hoeth}

Houbachem () 421.

Huytmann () 346. 343. 504. 505.

Huyrum (Joh van) 511.

Jancok 734 ^{van} ^{Janeck f. ju}

Janeck () 332. 333. 739. ^(f. ju) ⁽⁷³⁹⁾

Φ C () 352.

Jordano (Lucas) ~~487~~ ^{f. ju} ^{Giordano}

Jordans () 182. 533. 483. 612

Julio Romano ^{f. ju} ^{Romano}

Junker (Lustus) ^{van} 142. 492. 587. 588

695. 696.

Katt () 582. 583

Kepell van) 159. 669. 670. 671. 672

^{van} 63.

Klomp (A) 280. 281.

König (J) ^{in ter} ^{Manin's} ^{Elzheimer} 751.

Kraus () 651. 693. 738. 740

Krayer (Ede) 713.

Kuiperij (Joh) 146

Laar (Peter de) 450 Mann 642.
Lamperts () 593. 594.
Largillier () 816.
Lartmann () 206.
Latre (de) 715. *franz Delatre.*
Lentz (Joh) 758.
Lingelbach () 319.
Ligtard () 238. 239.
Lippold () 132. 817. 818. 819. 820.
821. 822. 823. 825. 826. 860.
861. 862. 870. *und v. Herz 98. 99.*
Lies (Jean) 543.
Lodolcy (Carlo) *franz Dolci*
Löwenstein Baron *minim Sechatz*
maximal 699.
Loth (Carl) 18.
Maas () 226.
Maratt (Carl) 538. 635. 682.
Marie Antoin *franz Antoin*
M.B. 374. 375. *franz 406. Majmendi*
Mars (de) 133. 824.
Marell () 350. 351.
Meganeck () 344. 345.
Merian () 78. 124.
(Mathias) 93.
Meriens (Joh) 571.
Mepala () 181. *franz Bravalla / in der fr.*
zumalwibung der Prehn'schen Familien
mit 179. geseh mit gezeichnet mit Gabriel
Salat Romant cum 1716.

Mepis (Quentin) 153.
Meyteml () 721. 722. *und 371.*
Meyu (Gabriel) 269. 674. 678.
Meris (Franz) 725 *Mann 82. und 865*
(Wilhelm von) 730. 730.
Mignon (Julia) 24 *Mann 666*
Mireveld (Jodocus) 198.
Miroul () 229. 249. 250. 741. 742.
Moillon (Louis) 599.
Molenaar () *Mann 71.*
Momper (Jodocus) 48. 230. 246. 335.
336. 531. 621.
Morell () 23.
Moucheron () 1. 25. 192.
Neefs (Peter) 183. 256. 360. 361. 597.
Neyer (van der) 443.
(Egon van der) 287. 559.
Netcher () 284.
Nogari () 205.
Orient () 231. 232.
Ort (Adam Lammispana Kubers) 274.
Orstade (Adrian von) 436. 440.
Palemmedes () 167.
Pape () 180. 481.
Paul Verones *franz Verones*
Perell () *Mann 766. 767.*
Peters (Benar) 188. 189. 190. 227. 537.
Pillius () 533. 534.

Belenburg (Cornelius) 240. 241. 353. 702
Bijula 458. 459.

Borbi (S.) 300.

Botter (Paul) Grafschaft 380. 381

Boupin (Nicolaus) 6. 451. 452. 453.

Quart (Peter) 535.

Quellinus (E.) 529.

Querfurt () 46. 47. 305. 306. 388. 389.
601. 721. 722. ^{Praymond}

Raguns () 763. ^{Praymond}

Raphael d' Urbini ^{f. f. Urbino}

Membrand (Paul) 56. 79. 119. 196. 199.
200. 201. 204. 606. ^{Praymond}

Reni (Guido) 522

Richter () 219. 220.

Ridinger ^{Manix} 736.

Roos (Heinr) 147. 148. 162. 177. 234
235 273. 614. 641.

(J. Melchior) 149.

(di Rivoli) 272.

(^{manix} f. f. g. g. g.) 765.

Romani (Julio) 111. 263. 331. 486.

Rosa (Salvator) ^{Manix} 379.

Roschark () 768. 769.

Rottenhammer () 42. 223. 342.
347. 678. 752.

Rubens (P. P.) 88. 90. 154. 166. 170. 213
214. 215. 264. 280. 567. 610. 683

^{Praymond} 16. 85. 86. 632. 633. 662. 681.

^{Manix} 775 ^{manix} 528. 665. 770. 806.

Rugendas () 731. 732.

Ruyssch (Machel) 277. 570. 728

^{Manix} 759. 760 ^{Praymond} 223.

Ruysdal () 191.

Sagtleren () 423.

Salvator Rosa f. f. Rosa

Sandart () 98. 490. ^{manix} 76.

Savery (Proland) 286. 598. 655. 667.

Say (Ferdinand) 865.

Schalken (von) 285. 430. 484.

Schelling () 185.

Schlichten (van der ^{ten} ^{Praymond}) 143
(van der) 341.

Schoen (Martin) 542.

Schoewart ^{in der Manix} ^{van} ^{Praymond}
^{Dreughel} 251. 252.

Schudt (Cornelius) 15.

Schütz () 57. 420. 525. 526. 651
^{manix} 322. 323.

Segers (Julius) 329. 382.

Seehatz (Joh. Conrad) 73. 74. 413. 414. 415.
416. 417. 418. 663. 699. 700. 717. 718.

Seemann () 28. 349.

Seibald () 130

Sivert () 278. 279.

Singeland () 564. 724.

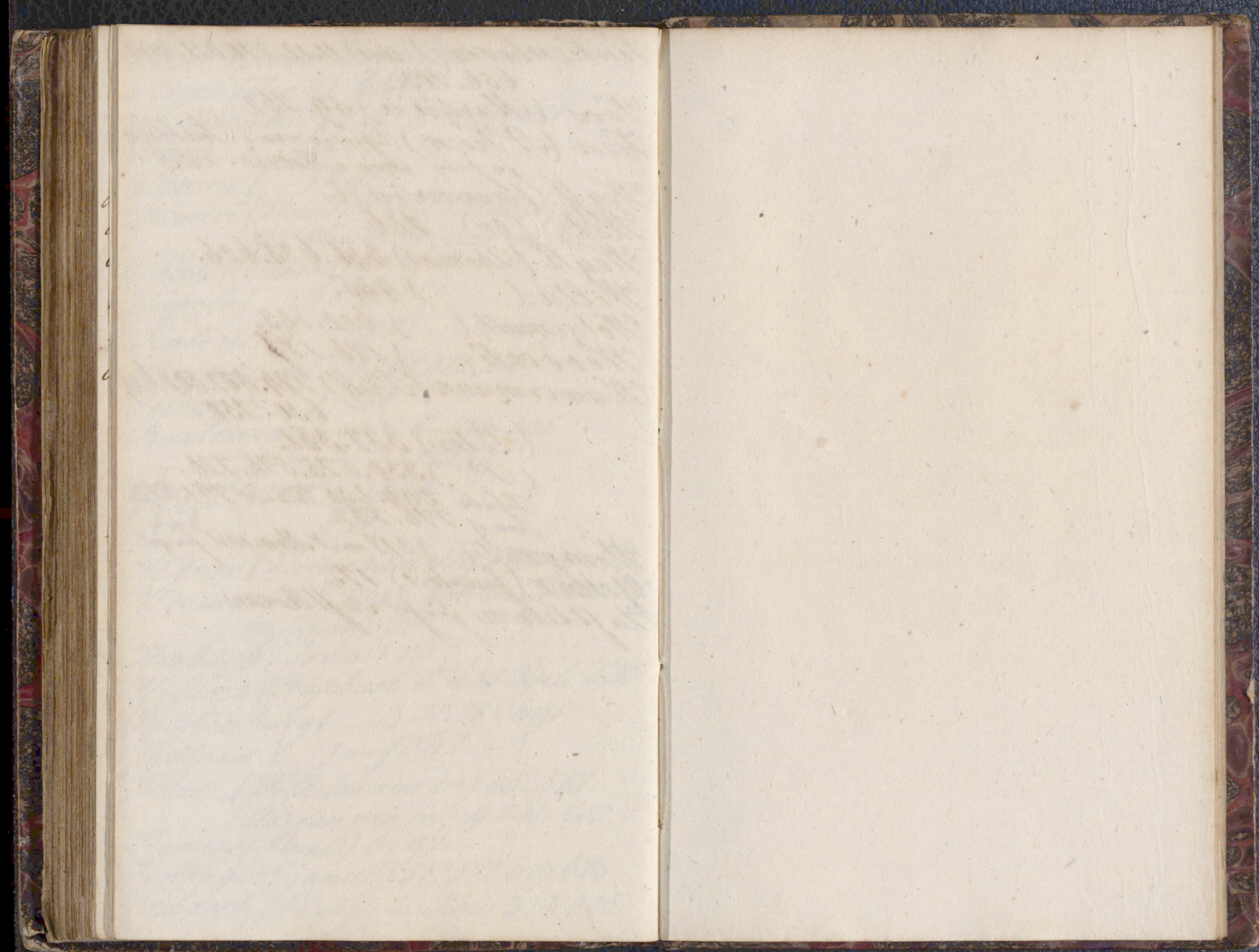
Snyders () 673

Snyters () 33.

Solimena (Johan von) 165.

Van (Joan) 140. 685.
Van (Jean) 679.
Vanderwiche (H van) 290. 419. 421.
Voorp () 506.
Vammel () 248.
Vennier (David) 117. 238. 579. 584. 692. 703.
437. 441. 524. 711. 712. 713. 714.
Thiel (Alexand) 657. 658.
Tiepold () 216. 217.
Tintoret () 178.
Tischbein () 208. 312. 706.
Tittian () 485.
Trautmann (Leuⁿ) 5. 194. 195.
(Junⁿ) 358. 359.
Trevisano () 623.
TJ 248.
Uden (Lucas van) 179. 540. 541. 673.
Uoewael () 495. 496. 497. 134. 135.
Maginⁿ of 136.
Umbach (Jonas) 14.
Urbino (Raphael d') 647. 746. 530.
Velkenburg () 50. 71. 691.
Vatteau () 247.
Veld (Wilhelm van der) 45. 408.
(Lorian van der) 4. 541. 653.
Verones (Paul) 3. 97.
Vertangen (Daniel) 577. 578. 627. 684.
Verbeek (P) so schijnt in Meris 324. 325.

Vinkenboom (David) 11. 12. 270. 321. 499.
656. 703.
Voos (Martin de) 59. 762.
Voon (A Voon) 246. van Schalken
so schijnt in Meris. 255.
Voorst (vander) 596.
Vot (de) 726.
Voyk (Thomas) 446. 625. 626.
Viltal () 445.
Wolgemuth () 602. 603.
Woodcock () 186. 187.
Wuermann (Phil) 184. 507. 508. 619.
630. 750.
(Peter) 337. 338.
(P) 330. 575. 576. 720.
294. 295. 441. 442.
796. 797.
Womper () 218. in't. Mompert f. 90.
Wyns (Francois) 17.
Zacht Leven vijf Zacht Leven.



^k 54.711.298 ✓
Ffm W883

