



# La Lettre des Naturalistes Vendéens

Bulletin d'information de l'association « Les Naturalistes Vendéens »

## Numéro 12

4<sup>e</sup> trimestre 2001

ISSN : en cours

### Les Naturalistes Vendéens

Association à but non lucratif régie par la loi du 1<sup>er</sup> juillet 1901.

#### Siège social :

Maison des Associations (n° 71)  
13, rue de la République  
85000 La Roche-sur-Yon

#### Courrier :

La Haute Chevillonnière  
85310 La Chaize-le-Vicomte  
Tél. et fax : 02 51 98 47 20

#### Courriel :

naturalistevendeen@free.fr

## Inventaire des Reptiles et Amphibiens

L'inventaire des Reptiles et des Amphibiens est terminé au niveau national, les retardataires peuvent encore envoyer en urgence leurs données pour qu'elles soient prises en compte dans le futur Atlas national.

En Vendée nous poursuivons le travail de terrain. La répartition de certaines espèces doit être encore précisée. Les tritons sont à rechercher dans l'est du département. La présence de la Grenouille rousse, *Rana temporaria*, doit être confirmée dans les stations connues et tous les sites potentiellement favorables doivent être explorés. Quelques petites populations d'Alytes accoucheurs peuvent certainement encore être découvertes. Ne parlons pas des grenouilles

vertes qui posent de réels problèmes d'identification. Par ailleurs de gros progrès peuvent encore être faits sur la répartition des lézards et des serpents.

Il faut donc continuer à

prospecter et à envoyer vos résultats même s'ils ne servent qu'à confirmer des observations antérieures.

Pour l'année 2001, nous avons reçu 460 données élémentaires espèce/site rédigées sur des fiches de la SHF. D'autres informations nous sont parvenues sous la forme de tableaux Excel pour des zones qui sont l'objet d'études particulières. Enfin des données sur le quadrillage UTM nous ont été remises et pourront être utilisées après

L'idéal étant de fournir la latitude et la longitude dans le système géodésique RGF93 ou WGS84 à l'aide d'un GPS ou du logiciel CartoExploreur (par exemple : N 46° 42' 20" ; W 001° 14' 48"). Ceux qui ne sont pas en mesure de fournir ces informations peuvent faire une lecture approchée sur une carte au 1/25 000 ou plus simplement marquer d'une croix le lieu d'observation sur une photocopie de la carte et l'agrafer à la fiche d'inventaire.

Actuellement nous avons 2250 données élémentaires espèce/site pour 30 taxons. Nous n'envisageons pas de publier cette année une synthèse des données obtenues depuis 1998 mais si les naturalistes sont aussi performants

en 2002 qu'en 2001, nous pourrions envisager de publier un atlas des reptiles et amphibiens de Vendée dans le n° 3 du *Naturaliste Vendéen*.

Merci à tous et bon courage pour l'année 2002.



C.G.

Salamandre tachetée  
*Salamandra salamandra*

une recherche des coordonnées du lieu d'observation à condition que celui-ci soit mentionné. Il faut rappeler à ce sujet qu'il est important de localiser avec précision le lieu d'observation.

## Grenouille rousse : avis de recherche

La Grenouille rousse, *Rana temporaria* Linné 1758, est une espèce rare en Vendée. Des adultes ont été observés près de Saint-Michel-Mont-Mercure, de Saint-Laurent-sur-Sèvre et de La Gaubretière ainsi que dans la forêt de Mervent et dans le bois de Châ-

teau-Fromage. L'espèce est également connue dans la réserve de l'Île de Charouin et dans les bois mouillés au sud-ouest de Chevrette.

La reproduction a lieu en janvier, les grenouilles se rassemblent pour l'accouplement et la ponte sur des terrains

inondés, en eau peu profonde et bien ensoleillée, à proximité des boisements. Nous ne connaissons pas les sites de reproduction en Vendée, il faut les découvrir pour étudier et protéger les populations résiduelles de cette espèce.

Christian GOYAUD

Dans ce numéro :	
Inventaire des Reptiles et Amphibiens	45
Grenouille rousse : avis de recherche	45
Les chiroptères du tunnel de Pissotte	46
Assemblée générale annuelle	46
A la bibliothèque...	46
Les prochaines sorties	47
Nouveaux livres	48



*Barbastelle,*

*Barbastella barbastellus*

*L'espèce qui fait du tunnel de Pissotte un site d'intérêt national.*

## Les chiroptères du tunnel de Pissotte

Un ancien tunnel ferroviaire désaffecté situé dans la commune de Pissotte est aujourd'hui un important refuge pour les chauves-souris du Sud-Vendée.

Ce tunnel d'une longueur de 600 m environ offre aux chiroptères une température et une hygrométrie assez stables. Depuis 1990, un comptage annuel en hiver a montré l'importance du site pour deux espèces de chauves-souris : le Grand Rhinolophe, *Rhinolophus ferrumequinum*, et la Barbastelle, *Barbastella barbastellus*. Ce sont les effectifs de cette dernière espèce qui ont valu au site son classement d'intérêt national dans le rapport du Muséum National d'Histoire Naturelle « Inventaire des sites protégés ou à protéger à Chiroptères en France métropolitaine » réalisé par Sébastien ROUÉ en 1995.

Devant l'intérêt de ce tunnel pour les Chiro-

tères, celui-ci a été retenu comme site Natura 2000. L'opérateur local est la LPO-Vendée qui travaille en collaboration avec *Les Naturalistes Vendéens*, ces derniers se chargeant de la partie scientifique notamment du suivi des populations. Dans ce cadre un inventaire mensuel est réalisé de septembre 2001 à septembre 2002 avec un repérage sur plan des chiroptères qui occupent le tunnel. Ceci afin d'étudier les mouvements et la répartition des chauves-souris en fonction d'éventuels facteurs extérieurs (variation de la température par exemple). Depuis maintenant 4 mois la partie la plus tempérée du tunnel est occupée par plus de 400 grands Rhinolophes, les effectifs des autres espèces varient, semble-t-il, en fonction de la température : aucune Barbastelle s'il fait doux, plus de 800 individus par grand froid.

Matthieu VASLIN

## Assemblée générale annuelle

### CONVOCAATION

L'assemblée générale annuelle aura lieu le :  
Vendredi 22 mars à 20 h  
à la Bourse du travail  
salle n° 3 au 4<sup>e</sup> étage, boulevard Louis Blanc,  
LA ROCHE-SUR-YON

### Ordre du jour :

Rapport moral, rapport d'activité, rapport financier, élections du CA, questions diverses.

**666** Christian et Claire KÖNIG, de retour d'Afrique, nous proposeront un diaporama plein de vie et de chaleur pour finir la soirée.

## A la bibliothèque ...

Nous avons reçu au cours du trimestre :

**B** Le Casseur d'os, la revue du Groupe Ornithologique des Pyrénées et de l'Adour (GOPA) ; avril 2001, volume 1, n° 1.

**B** Lexique des règles typographiques en usage à l'Imprimerie nationale, 1990, 200 p.

**B** Le bulletin de liaison de Mauges Nature, novembre 2001, n° 63.

**B** La Lettre de la Fédération Française des Sociétés de Sciences Naturelles, n° 11, novembre 2001.

**B** La revue Symbioses, bulletin des muséums d'histoire naturelle de la région Centre. Nouvelle série, novembre 2001, N° 5.

**B** La Revue Herpétologique du réseau Atlas Amphibiens et Reptiles de Poitou-Charentes Nature : ZAMENIS, n° 7, octobre 2001.

**B** Le Bulletin de l'association «Groupe Chiroptères des Pays de la Loire» : La gazette des chiros, n° 2, année 2001.

Gaston GODARD nous a remis :

**B** Le Bois de La Chaise en Noirmoutier, Géologie-Histoire-Végétation, numéro spécial (conférences du 15 avril 2000) de la Lettre aux Amis éditée par l'Association «Les Amis de l'île

de Noirmoutier», n° 120/121.

Frédéric SIGNORET nous a remis :

**B** Habitat de la Loutre d'Europe *Lutra lutra*, inventaire cartographique et notice. Élaboration du document d'objectifs du site d'intérêt communautaire « marais Breton, baie de Bourgneuf et forêt de Monts » (partie continentale), par F. SIGNORET, LPO, septembre 2001.

**B** Habitat du Triton crêté, *Triturus cristatus* (Laurenti 1768), inventaire cartographique et notice. Élaboration du document d'objectifs du site d'intérêt communautaire « marais Breton, baie de Bourgneuf et forêt de Monts » (partie continentale), par F. SIGNORET, LPO, décembre 2001.

Didier MONTFORT nous a remis :

**B** Signalement de *Niphargus ladmiraulti* Cheuvreux 1901 à Mauves-sur-Loire (Loire-Atlantique), par D. MONTFORT. Tiré-à-part d'un article du Bulletin de la Société des Sciences Naturelles de l'Ouest de la France, nouvelle série, tome 23, n° 1, janvier-février-mars 2001, p 23-28.

### **Avis aux artistes naturalistes**

*Nous recherchons pour le mois d'octobre 2002 des photographies et des dessins de reptiles et d'amphibiens destinés à illustrer l'atlas vendéen.*

Contacteur : Christian GOYAUD

02 51 98 47 20

## Les prochaines sorties

Les quatre sorties amphibiens proposées ci-dessous s'inscrivent dans le cadre d'un travail d'inventaire réalisé par *Les Naturalistes Vendéens* pour l'Office National des Forêts. Ces sorties ne sont donc pas des promenades mais bien des séances de travail sur le terrain. Elles font partie d'un groupe d'une vingtaine d'interventions programmées dans les forêts domaniales

pour réaliser l'inventaire des reptiles et des amphibiens. Cette prospection commencée en septembre doit se poursuivre jusqu'en mai. Les naturalistes désirant se joindre au groupe de travail seront les bienvenus.

Les participants devront se munir de bottes et de vêtements chauds. Les sorties auront lieu même s'il fait mauvais temps.

*Vous connaissez un lieu où la faune et la flore sont intéressantes. Pour partager le plaisir de les découvrir contactez-nous !*

02 51 98 47 20

[naturalistevendeen@free.fr](mailto:naturalistevendeen@free.fr)

### Inventaire des amphibiens de la forêt domaniale de l'Herbergement

Samedi 2 mars 2002 à 9 h précises  
à 2 km au nord de Sainte-Florence  
au carrefour de la N 160 et de la N 137  
Les Quatre Chemins de l'Oie  
N 46° 48' 36,7" ; W 001° 08' 21,1"

Renseignements et inscription :  
Christian GOYAUD 02 51 98 47 20  
[naturalistevendeen@free.fr](mailto:naturalistevendeen@free.fr)

### Inventaire des amphibiens des forêts domaniales du Bois de la Grave et du Déroit

Samedi 16 mars 2002 à 14 h précises  
entre La Ferrière et Saint-Martin-des-Noyers  
au carrefour de la D 29 et de la D 52  
Bel Air en Forêt  
N 46° 42' 56" ; W 001° 14' 29,8"

Renseignements et inscription :  
Christian GOYAUD 02 51 98 47 20  
[naturalistevendeen@free.fr](mailto:naturalistevendeen@free.fr)

### Inventaire des amphibiens de la forêt domaniale de Galas

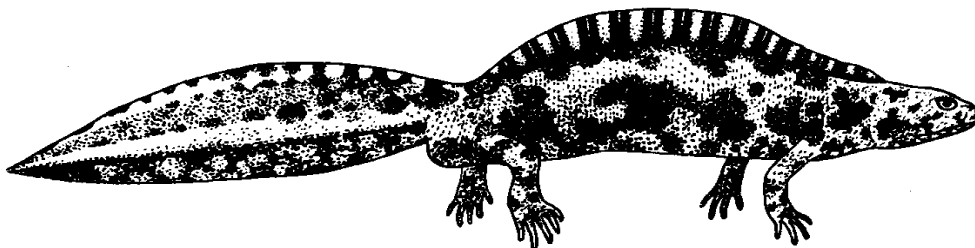
Samedi 9 mars 2002 à 9 h précises  
à 3 km au nord de Chauché sur la route des  
Brouzils au carrefour de la D 7 et de la D 6  
La Croisée de Galas  
N 46° 51' 13,6" ; W 001° 18' 07,5"

Renseignements et inscription :  
Christian GOYAUD 02 51 98 47 20  
[naturalistevendeen@free.fr](mailto:naturalistevendeen@free.fr)

### Inventaire des amphibiens de la forêt domaniale des Bois Verts

Samedi 23 mars 2002 à 9 h précises  
à la sortie sud des Herbiers en direction de La  
Roche-sur-Yon au carrefour de la N 160 et de  
la route des Bois Verts (près du restaurant)  
N 46° 51' 45,4" ; W 001° 01' 59"

Renseignements et inscription :  
Christian GOYAUD 02 51 98 47 20  
[naturalistevendeen@free.fr](mailto:naturalistevendeen@free.fr)



*Triton marbré,  
mâle au printemps,  
Triturus marmoratus.  
Dessin : Jaromír Knotek.*

### Prospection Genette en marais Breton

L'enquête sur la répartition de la Genette en Vendée met le cap sur un secteur où les données sont rares. Nous prospectorons des sites boisés et bocagers où sa présence n'est pas encore avérée.

Prévoir bottes, vêtements ne craignant pas les ronces et pique-nique.

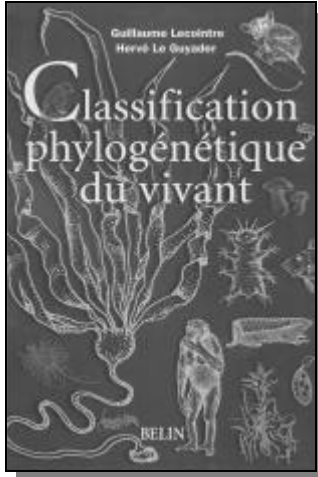
Samedi 2 mars 2002 à 9 h 30  
place de l'église à AUZAY (possibilité de co-voiturage depuis La Roche-sur-Yon).

Renseignements et inscription :  
Jean-Paul PAILLAT 02 51 37 99 16  
(répondeur)

## Nouveaux livres

### Classification phylogénétique du vivant

Guillaume LECOINTRE et Hervé LE GUYADER



«Savez-vous que vous êtes plus proches d'un bolet que d'une pâquerette ?

Que les crocodiles sont plus proches des oiseaux que des lézards ?

Que les dinosaures sont toujours parmi nous ?

Que les termes "poissons", "reptiles" ou "invertébrés" ne sont pas scientifiques ?

C'est là le résultat des bouleversements de la classification, dont les méthodes ont été totalement repensées au cours de ces trente dernières années.

Pourtant, ce hiatus de trente ans existe toujours entre ce que l'on apprend à l'école et à l'université et ce qui se fait dans les laboratoires du monde entier. Il est grand temps de changer l'enseignement des sciences naturelles et nos habitudes mentales. La classification moderne, dite phylogénétique, ne met plus l'homme au centre de la Nature. Les groupes d'organismes

ne sont plus définis par rapport à lui, mais pour eux-mêmes. Elle est désormais fondée sur un arbre évolutif qui tente de retracer l'histoire de la vie.

Ce livre est une incursion dans l'arbre de la vie. Il n'est ni un précis d'anatomie comparée, ni un précis de zoologie ou de botanique, mais il en est le complémentaire. Chaque branche de l'arbre est un groupe comprenant un ancêtre hypothétique et tous ses descendants. On trouvera pour chaque groupe les arguments de la classification, c'est-à-dire les innovations évolutives que l'ancêtre unique a léguées à ses descendants actuels. Bien d'autres renseignements sont fournis (nombre d'espèces, plus ancien fossile connu du groupe, etc.)»

Après avoir lu ce texte de présentation de l'ouvrage, sur la quatrième de couverture, on comprend que le survol du vivant en 544 pages est un étrange voyage. Un livre au titre ambitieux qui ne laissera pas le naturaliste indifférent même si celui-ci n'est pas passionné par la systématique.

Éditions Belin, 2001, ISBN 2-7011-2137-X. En librairie au prix de 36,44 euros.



### Coléoptères phytophages d'Europe tome 2

Gaëtan du CHATENET

Dans le premier tome, paru en 2000, l'auteur décrivait les coléoptères phytophages (plus particulièrement xylophages) appartenant aux familles des *Cerambycidae*, *Cleridae*, *Buprestidae*, *Cebrionidae*, *Lymexylonidae*, *Elaterridae* et *Eucnemidae*, que l'on peut rencontrer du nord de la péninsule scandinave à la Sicile, et de la péninsule ibérique à l'Autriche.

Ce nouvel ouvrage (tome 2) concerne les coléoptères phytophages appartenant aux familles des *Chrysomelidae*, *Bruchidae*, *Anthridae* et *Brentidae*. Comme pour le tome 1, l'ouvrage est relié avec une couverture cartonnée au format 13 x 19,5 cm. Il compte 300 pages dont 35 planches en couleurs pour illustrer près de 500 espèces. La description précise de chaque espèce est accompagnée du nom scientifique et du nom français avec éventuellement le ou les synonymes. La taille minimale et maximale, les mœurs, l'habitat, les plantes nourricières et la période d'apparition sont indiqués dans le texte.

Une carte de répartition est également fournie pour chaque espèce.

Gaëtan du CHATENET est l'auteur du texte mais également des planches en couleurs. Cet artiste réputé devrait nous livrer un bel ouvrage d'un grand intérêt car il n'existe pas de publication d'ensemble sur les *Chrysomelidae* de l'Europe occidentale et aucune faune nationale récente.

Une souscription à ne pas manquer pour tous ceux qui sont intéressés par les coléoptères. Compte-tenu de sa spécificité, l'ouvrage ne sera vendu que dans quelques librairies spécialisées en sciences naturelles.

En souscription jusqu'au 31 janvier 2002 au prix de 40,40 euros + 4,42 euros de port. L'ouvrage sera vendu 53,36 euros à sa parution prévue en juin 2002. Paiement par chèque libellé à l'ordre de N.A.P. Editions et envoyé avec vos coordonnées à :

N.A.P. Editions, 9 avenue de la République  
94400 Vitry-sur-Seine.

Tél. : 01 47 18 63 12 ; fax : 01 46 80 99 63  
Http://www.coleoptere.com

Courriel : napedit@club-internet.fr

Christian GOYAUD

