

- Beispielhafter Auszug aus der digitalisierten Fassung im Format PDF -

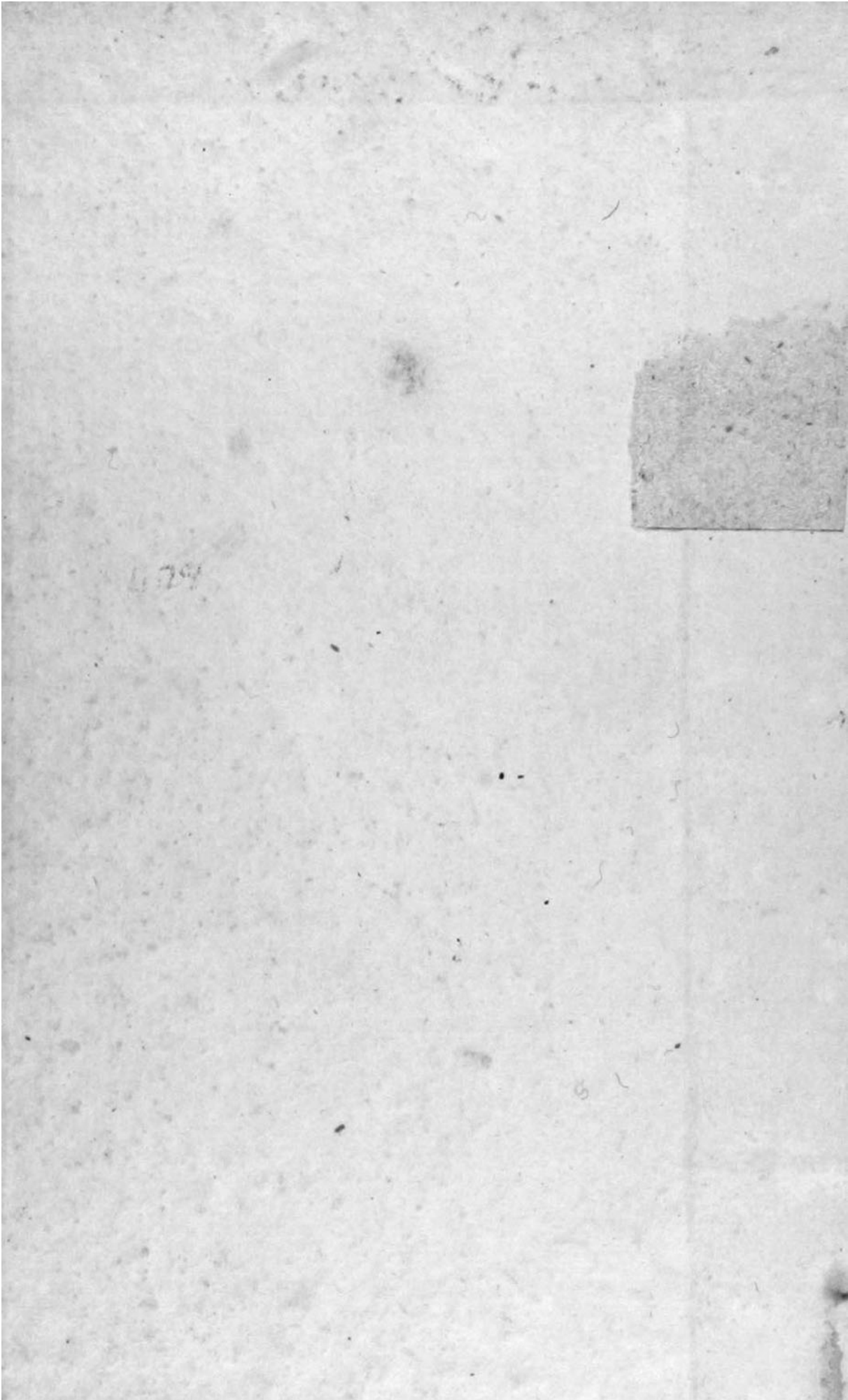
Flora Germanicae sectio II.

Mathias Joseph Bluff
Carl Anton Fingerhuth

Die Digitalisierung dieses Werkes erfolgte im Rahmen des Projektes BioLib (www.BioLib.de).

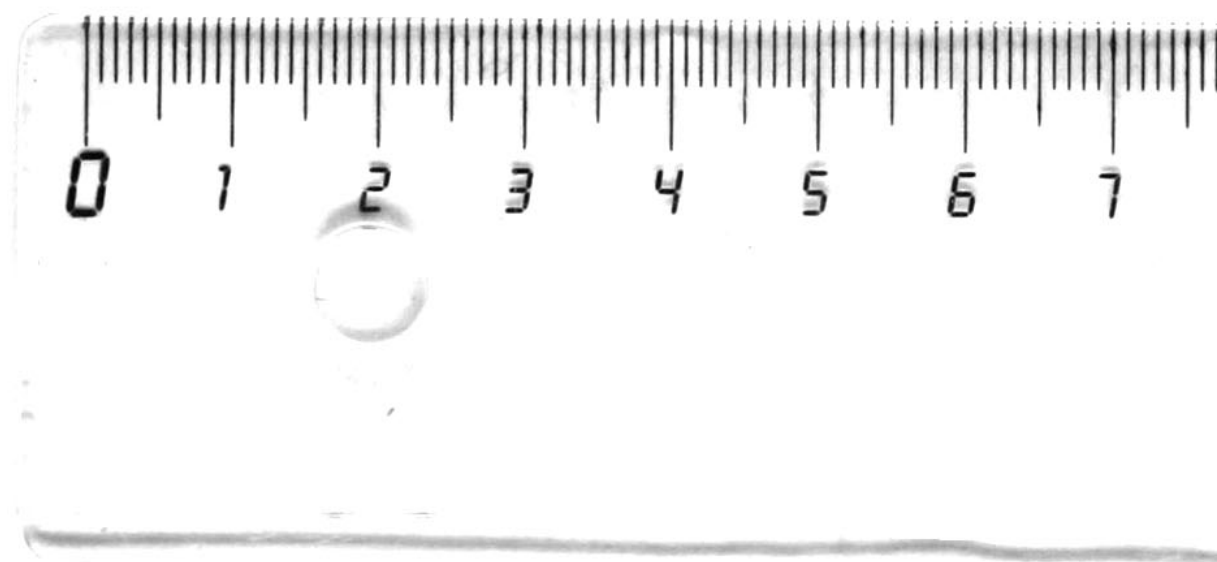
Die Bilddateien wurden im Rahmen des Projektes Virtuelle Fachbibliothek Biologie ([ViFaBio](#)) durch die [Universitätsbibliothek Johann Christian Senckenberg \(Frankfurt am Main\)](#) in das Format PDF überführt, archiviert und zugänglich gemacht.





Winter

16A



THEORY

OF THE

UNIVERSITY

OF CALIFORNIA

AT BERKELEY

1900

BY

W. V. DUNN

PH.D. UNIVERSITY OF CALIFORNIA

REVISED

1900

FLORA
CRYPTOGAMICA
GERMANIAE.

AUCTORE

FRED. GUIL. WALLROTHIO,

*Medicinae et Chirurgiae Doctore, circuli Northusani
Physico regio, Academiae Leopold. Carol. Natur.
Curios., Societ. Natur. Curios. Berolinensis, Turi-
censis, Wetteravicae, Lipsiensis, Halensis, Societat.
bot. reg. Bavar. Ratisbon., oeconomicae Potsdamens.
et pharmaceuticae Germaniae borealis sodali.*

PARS PRIOR

CONTINENS

FILICES, LICHENASTRA, MUSCOS ET LICHENES.

NORIMBERGAE,

SUMTIBUS J. L. SCHRAGII.

1831.

**COMPENDIUM
FLORAE GERMANICAE.**

SECTIO II.

PLANTAE CRYPTOAMICAE S. CELLULOSAE.

SCRIPSERUNT

MATH. JOS. BLUFF

ET

CAROL. ANT. FINGERHUTH.

TOMUS III.

NORIMBERGAE,

SUMPTIBUS J. L. SCHRAG.

1831.

Rerum natura nunquam magis quam in minimis tota!

Plinius.

**VIRO EXCELLENTISSIMO,
PRAENOBILISSIMO,
FAMAE PERENNITATE INSIGNI,
LIBERO BARONI
ALEXANDRO DE HUMBOLDT,**

IN REBUS PUBLICIS GERENDIS CONSILIARIO MERITISSIMO,
AQUILAE UTRIVSQUE ALIORUMQUE ORDINUM SUMMORUM
EQUITI ETC. ETC.

NATURAE INTERPRETI PER ORBEM DECANTATO,
DOCTRINARUM QUARUMCUNQUE INSIGNI
FIRMAMENTO,
SUMMO NATURAE SCRUTATORUM CORYPHAEO,

GRATITUDINIS ET VERECUNDIAE EXQUISITISSIMAE TESSERAM

PARVUM HUNC LIBELLUM

PIA MENTE CONSECRAT

FR. GUIL. WALLROTH.

VERO EXCITABILISSIMO

PLACIDISSIMO

LIBER PERMITTATE INGENI

LIBRINO BILIONI

ALFREDUS DE NUMBOLDUS

IN LIBRO DE REBUS QUAE AD
HISTORIAM CONCERNUNT
LIBER PRIMUS

LIBER PRIMUS DE REBUS QUAE
AD HISTORIAM CONCERNUNT
LIBER PRIMUS

SUMMO IMPERIALI SORBATAE

GRATISSIME ET VERECUNDIE EXQUISITISSIME

LIBRUM HUNC LIBELLUM

PER MANU CONSERVAT

FR. GUIL. WALLROTH

... und die nächsten 10 Seiten ...
... and the next 10 pages ...

deliquescentis verrucis latere laceris s. blastemate circumscisso coronatis. — *Porina coronata* Ach. lich. 310., syn. 111.

(*Formae blastematicae a cymatior. informat. desciscentes.*)

* *gonimicae, gonidiis verrucarum in soreumata chnaumatica fatiscientibus, nonnisi nuclei rudimentum immiscentibus. (Variolaria Pers. Ach. nec Bull.)*

b. variolosa, bl. crustaceo leioplacino leptodermatino oligogonimico primum determinato contiguo demum verrucoso, verrucis a cymatiorum informatione desciscentibus et soreumata chnaumatibus albidioribus incusis foeta informantibus, crustam verrucoso-pulverulentam mentientibus. — *E. verrucosa b. chnaumatica* Wallr. Nat. I. 650.

α. orbiculata, bl. crustaceo leioplacino contiguo orbiculato determinato halone zonam fimbriatam byssinamve emittente limitato laete-virente (sicco) cinereo-glaucis, primum verrucis plicisque conicis contracto dein in soreumata marginata chnaumatibus tecta sparsa fatiscientibus. — *E. verrucosum b. chnaumat. β. pachydermatinum* Wallr. l. l. *Variolaria communis α. orbiculata* Ach. lich. 323. *Verrucaria orbiculata* Hoffm. germ. 170. *Lichen orbiculatus* Schreb. spic. 155. *L. pallescens* Wulff. *L. fagineus* L. sp. 1608. — *Dill. hist. t. 18. f. 11.*

β. effusa, bl. effuso primum contiguo leptodermatino contiguo verrucoso, verrucis confertis in soreumata chnaumatica albissima confertissima fatiscientibus crustamque pulverulentam longissime plerumque expansam amarissimam mentientibus. — *Variol. communis β. faginea* Ach. lich. 323. *Floerk. D. Lich. n. 170. E. verr. α. leptodermatina* Wallr. l. l. *V. amara* Ach. lich. 325., syn. 131.

γ. discoidea, bl. pachydermatino effuso plicato-verrucoso incondito, verrucis sparsis distinctis in soreumata chnaumatibus albissimis s. glaucescentibus tecta convexa demum concava nonnisi maxima excipuliformia expansa margineque involuto subintegro cincta fatiscientibus. — *Variol. Flotoviana* Floerk. in lit. *V. amara γ.*

discoidea Ach. lich. 325. *V. discoidea* Pers. in Uster. Ann. VII. 32. *Verrucaria discoidea* Hoffm. germ. 170.

** *heteromericae* s. *stauromaticae*, bl. strato epiblastetico in cocchia s. *stauromata deliquescentibus*. (*Isidii spec. pl. Ach.*)

c. *staurophora*, bl. crustaceo membranaceo leioplacino leptodermatino determinato dein effuso albo s. virescente tenuiter verruculoso, verrucis singulis s. strato epiblastetico integro in cocchia sphaerica s. in *stauromata simplicia ramulosave concolora* s. vertice saturiora deliquescente crustamque erasam pulverulentam papillisque oviformibus cylindricisque tectam mentientibus. — *E. verrucosum c. staurophorum* Wallr. l. l. 659.

α. *coccodes*, bl. membranaceo cinereo-albo cocchia leioplacina brevia papillaeformia subglobosa concolora eaque versicolora s. ochromatica informante.

α. *leucitica*, cocciis ex verrucis distinctis s. ex superficie omni emergentibus, vertice umbonato gonidiis farcto saturioribus fuscescentibus. *Isidium coccodes et leucoteum* Ach. lich. 579., syn. 283.

β. *erythrotropa*, bl. cocciisque praeced. at dein rufescentibus s. erythrotropis. — *Lichen argenus auct. qrd.*

γ. *ochromatica*, cocciis ex strato epiblastetico albo cinerascente verrucoso propullulantibus ochromaticis crustam papillosam pallido-viridique sulfuream mentientibus. — *Isidium phymatodes b. phragmaeum* Ach. lich. 578., syn. 283. *Is. lutescens* Ach. meth. *Lepraria lutescens auct.*

β. *staurodes*, bl. membranaceo in cocchia primum subglobosa dein ramosa conglomerata producta. — *Isidium phymatodes* Ach. pr. pr.

Omnia arborum patruarum tum nemorensium tum domesticarum commune ornamentum earumque cortices laevigatos fissosque haud sine habitus externi et colorum varietate signans, nec quoque petras arenarias, calcareas porphyriasque respuens, utrobique vero partim ex innata natura partim ex locorum conditione, metamorphoseōν

irruentium turba pessumdatum, nusquam tamen transitus perspicuos abscondens. Hos scilicet a me inter omnes (1809) nec ut *Sprengelius in system.* adseverat, a *Meyero* primum observatos illicque annis 1814 et 1822 tunc reluctanti meaque suffragia irridenti amicus magis quam prudenter expositos, idem in plagii gratiam emuixit nec pro suis nuper divulgare erubuit! —

B. Entosthelia, bl. thallode mono- s. platyphyllino cymatia innata nec praeter labia prominula, abscondita fovente, speirematibus ellipticis annulatis binis asco inclusis. (*Endocarpon Hedw. et auct.*)

768. *E. sinopicum Wahlenb.*, blastemate thallode-microphyllino- viridi-rubiginoso subtus stuppeo aëoneo-nigro, phyllis sublobatis margine obtuso flexuoso adscendentibus, centralibus rimoso-areolatis flexuoso adscendentibus adpressis, periphericis in orbem digestis, cymatiis sparsis ostiolo nigro punctiformi prominulis, perithecio dilute-fusco nucleum hyalinum continente. — *E. sinopicum Wahlenb. lapp. 460., suec. II. 874. Ach. lich. 297., syn. 98.*

Humo nudae rupibus interjectae instratum, Hercyn., ad muros calcareos muscis adnatum circa Aquisgran.

769. *E. leptophyllum Ach.*, blastemate thallode monophyllum disperso coriaceo rotundato-lobato supra nigro-viridi demum phaeotropo subtus melanotropo intus praeter stratum chlorogonimicum tenue candido, cymatiis innatis ostiolo nigro prominulis, perithecio fusco nucleo hyalino fereito. — *E. leptophyllum Ach. lich. 302., syn. 102. Engl. bot. t. 2012. f. 1.*

β. polyphyllum, bl. phyllis confertis lobatis imbricatis margine adscendente in chnaumata concolora fatiscentibus. *E. Wallrothii Spreng. in lit.*

Ad scopulos aqua suffusos Hercyn.; var. *β.* in similibus locis pr. Kröllwitz agr. hal. (*Cl. Floerke* specimina halensia pro *E. leptophyllo* declaravit, quamvis potius *E. miniati* initia esse videantur.)

770. *E. Weberi* Ach., blastemate thallode coriaceo lobato utrinque leioplacino supra laete viridi (sicco) glauco-cinerascente subtus fusco-nigro, phyllis lobatis obtusis flexuosis congestis difformibus, cymatiis innatis demum umbonatis ostiolo nigro emergentibus. — *E. miniatum* γ . *aquaticum* Schaer. spic. 60. *E. Weberi* Ach. lich. 304., syn. 103. *E. fluviatile* Wahl. lapp. 462., suec. II. 876. DC, gall. II. 413. *Platisma aquaticum* Hoffm. pl. lich. II. 64. t. 45. f. 1. *L. fluviatilis* Web. spic. 264. t. 4. *L. aquaticus* Weis cr. 77. Engl. bot. t. 594

Ad saxa torrentium Hercyn. super., ad petras montosas umbrosas (v. c. inter Elend et Schierke). (Varietas sequentis hydrophila leioplacina et vix nisi loci udi potestate virorem laetum et cymatia umbone convexo fusco emersa mentiens.)

771. *E. miniatum* Ach., blastemate thallode coriaceo supra alutaceo cinereo subtus fulvo monophyllino facile complicato, cymatiis innatis ostiolis punctiformibus fuscis prominulis.

α . *monophyllum*, bl. monophyllino peltato basi umbilicato ambitu orbiculato subrepando subtus laevi. — *E. miniatum* Ach. lich. 302., syn. 101. *Wahlenb. lapp.* 462., suec. II. 875.; var. α . *umbilicata* Schaer. spic. 59. *L. miniatus* L. sp. 1617. *Flor. dan.* t. 532. f. 1. *Engl. bot.* t. 593. *Dill. hist.* t. 30. f. 128. *Mich. gen.* t. 54. f. 1.

β . *cirsoides*, bl. monophyllino peltato basi umbilicato subtus verrucoso-colliculoso. — *E. miniatum* β . *cirsoides* Ach. l. l.

γ . *polyphyllum*, bl. primum monophyllino dein aliis minoribus concavis imbricatis succrescentibus caespitoso. — *L. polylobos* Wulff. *L. polyphyllus* Fj. in *Jacq. coll.* II. 190. t. 16. f. 1.

δ . *complicatum*, bl. primum monophyllino dein polyphyllino, phyllis parvis in caespitem rosaceum dispositis, centralibus complicatis, periphericis concavis cucullatis. — *E. complicatum* Ach. lich. 303., syn. 102.; *E. mi-*

niatum β . *complicatum* Wahl. l. l. *L. complicatus* Sw. Fl. dan. t. 532.

Ad saxa praeprimis arenaria Thuring., Hercyn. et aliis German. locis passim.

77. THELOTREMA ACH. *Brustflechte*.

Cymatium verrucae blastematicae conico-hemisphaericae s. crateriformis vertice circinatim apertae fundo immersum s. laxe inclusum. Nucleus coloratus ceraceo-gelatinosus ex ascis minimis 3-8 annulatis compositus, fundo carnosio primum plano dein depresso-concavo impositus et perithecio tenuiter membranaceo basi aduato apice libero lacero circumscisso exceptus, disciformis. Blastema crustaceum. (*Eschw. syst. f. 12.*)

(*Thelotrema* Ach. *Antrocarpum* Spr. *Endocarpon* Wahlenb.)

772. *Th. lepadinum* Ach., blastemate crustaceo membranaceo-cartilagineo leioplacino plicato-verrucoso, verrucis fertilibus conico-hemisphaericis primum clausis dein poro circinato volvato reclusis fundo cymatium foventibus, nucleo cinereo-nigro fundo carnosio fusco immerso, superne perithecio lacero tenuiter-membranaceo involuto. — *Endocarpon lepadinum* Wahlenb. succ. II. 874. *Thelotr. lepadinum* Ach. lich. 312. t. 6. f. 1., syn. 115. *Floerk. D. Lich. n. 148. Fries sched. cr. n. 38. Schaer. spic. 67. Volvaria truncigena* DC. gall. II. 374. *Lichen inclusus* Sm. engl. bot. t. 678.

Ad Fagorum, Pinorum, Carpinorum aliarumque arborum cortices Hercyn. passim. (End. verrucosi var. fallaci primo intuitu non dissimilis lichen satis singularis.)

773. *Th. exanthematicum* Ach., blastemate crustaceo subtartareo tenui contiguo cinerascente, verrucis fertilibus convexis semiimmersis albidioribus, aperturæ subocclusae radiatim-fissae dein hiantis fundo velato carneo-lutescente. Ach. syn. 116., lich. 313. *Schaer. spic. 68. Urceolaria exanthematica* Ach. meth. 146. *Lichen exanthematicus* Engl. bot. t. 1184. *L. volvatus* Vill.

Ad rupes calcareas Germaniae australis.

Ordo II.

LICHENES DISCOCYMATII WALLR. *Scheibenflechten.*

Vegetabilia polymorpha sive habitum lichenosum designantia fideliterque perficientia sive alienum plane cymatorum informatione clandestina i. e. primitiva ex gonidiis a periblastesi heteromerica plerumque desciscentibus hypophloeodeis subeunte mutuantia, cymatiis demum in speiremadochium discoideum carnosum, speirematibus penitius immersis s. foras propullulantibus stratumque velutinum vel laminam coloratam laevem perficientibus, margine continuo conformi cinctum (*margo*) s. indumento blastemático (*cinctura*) redimitum reclusis, nunc in finem utrumque productis nonnisi angustatis s. liratis (*lirellae* Ach.), nunc orbiculato-tornatis patellaribus s. scutellaribus (*patellae*, *scutellae auct.*) insertione variis, sive sessilibus omnino in ipso blastemate ejusve lobis exsertis adfixis iisque nonnisi hypophyllis, sive stipite farcto (*podetium* Ach.) inanique inter figuram calycarem et cladoden ambigente (*stelidium* Wallr.) suffultis, mole et colore variis, ex blastemate homœomerico, hyalodermatino s. heteromerico, hypophloeode vel epiphloeode, crustaceo adnato, figurato, thallode, cladode et thamnode, a metamorphoseōv propriarum injuria minime immuni emergentibus, insignia.

(*Graphideae*, *Pormeliaceae*, *Dermatocarpeae*, *Usneaceae* Eschw. *L. hymenocarpi* Spr. syst. *Algae terrestres hymenothalamae* Wahl. succ. *Algae homothalamae* W. lapp. *L. scutellati et discoidei* Mart. *L. homogenei*, *heterogenei*, *coenothalami*, *cephaloidei*, *homothalami* Ach. *Crustaceae rimatae*, *scutellatae*, *lobiolatae*, *cephaloideae*, *ramalineae* Agardh. *Scutellatae* Hoffm.)

Tribus I. *Discocymatii lirati*, cymatiis ut plurimum ex gonidiis hypophloeodeis semet primitus informantibus, raro crustaceis et thallinis, in finem utrumque contractis speiremadochium angustatum simplex s. pro-

liferum rimaeforme saepius coarctantibus. (Hypoxylorum tribus s. pseudolichenes DC. Lichenes lineares Mart. erl.)

78. ARTHONIA ACH. *Malflechte.*

Cymatium primum hypophloeodes punctiforme demum emersum amorphum inter figuram subrotundam oblongamve ambigens, speiremadochium ex speirematibus ovato-fusiformibus 3-5 annulatis ascis inclusis dein superficie solutis conflatum informans interque epidermidis scissuram marginem mentientem emergens. Blastema hypophloeodes et crustaceum. (*Eschw. syst. f. 28.*)

(*Coniocarpon DC. Conioloma Floerk. Mart. Eschw. Spilomatis et Arthoniae sp. Ach.*)

† *erythrophaenae, cymatiis rubentibus.*

B 774. *A. cinnabarina W.*, blastemate hypophloeode tenuissimo ex meris speirematibus summam epidermidis pelliculam stipantibus iisque limitato s. plane nullo, cymatiis primum punctiformibus dein epidermidem scissam revelantibus subrotundis oblongisve speiremadochium convexiusculum stipatum rubrum albo-pulverulentum limbo cinnabarino pulverulento cincturam mentiente redimitum, dein confluentibus fusco-rubrum constituentibus.

a. tumidula, bl. nullo, cymatiis primitus ex speirematibus hypophloeodeis emergentibus subrotundis oblongisque epidermide circumscissa obvallatis colliculosis. — *Spiloma tumidulum a. Ach. lich. 136., syn. 1. Conioloma coccineum Floerk. D. Lich. n. 21. Mart. erl. 284. Opegrapha coccinea Schultz starg. 375. Sphaeria gregaria Angl.*

β. rubra, speirematibus hypophloeodeis summam epidermidis pelliculam transeuntibus hypothema veluti tenerrimum mentientibus eoque maculari fusco-rubro limitato deinceps in cymatia depressa oblonga confluentia deliquescente. — *Coniocarpon cinnabarinum DC. gall. II. 323. Spiloma rubrum Pers. Sp. tumidulum β. rubrum Ach. l. l. Sp. fallax Ach. meth. 10.*

Var. α . ad truncos Corylorum sylvestrium; β . ad corticem Fraxinorum variis Germaniae locis passim, aliis rarens. (Auctores blastema sive cum epidermide sive cum speirematibus hypothema mentientibus commutarunt, quod quidem plane nullum vel, Emboli pallidi instar, in limbo cinnabarino pulveraceo ejus rudimentum agnoscit. Var. β . caeterum naturam lichenosam evidentius omnino prodit in strato speirematico hypophloeode maculari, sine quo ad fungos potius deflecteret.)

775. *A. ochracea* Duf., blastemate hypophloeode ex meris gonidiis summam epidermidis pelliculam stipantibus composito, cymatiis primum punctiformibus immersis rubro-fuscis dein subrotundis ovatisve stipatis planis cum epidermide adaequatis fusco-ochraceis limbo dilutiore cinctis. — *Arthonia ochracea* Dufour. *Coniangium ochraceum* Fries. *Opegrapha ochracea* Hepp lich. **76.** *Spiloma elegans* auct. qrd.

Ad corticem Fagorum German. mediae (Hoppe, Flo-tow.) (Dubia omnino nec satis perspecta, nisi Graphidis cujuscunque monstrum arthonioideum.)

776. *A. pruinosa* Ach., blastemate crustaceo subcartilagineo leioplacino albo dein verrucoso rimoso areolato, areolis fertilibus, cymatiis primum immersis dein adpres-sis rotundatis oblongatisque planis immarginatis amor-phicis sanguineo-rubris pruinosis dein crassioribus spis-sescentibus carneo-fuscis verrucas blastematicas oblite-rantibus contrahentibusque. — *Arthonia pruinosa* Ach. lich. 147., syn. 7. Floerk. D. Lich. n. 61. cum var. lobulata. *Parmelia impolita* Ach. meth. 160. *Patellaria pruinata* Pers. in Uster. Ann. VII. 28. XI. 19. *Verrucaria impolita* Hoffm. germ. 172. pr. pr. *Lichen impolitus* Ehrh. cr. 274.

Ad Quercuum grandaearum corticem, rimas obdu-cens. (Graphidem scriptam ex speirematibus similiter in cymatia primitus deliquescere, constat, in hac tamen speirenadochium carnosum potius carneo-fuscum.)

†† *melanophaenae*, cymatiis nigro-fuscis.

3 777. *A. microscopica* W., blastemate hypophloeode obsolete-chrysogonimico s. plane nullo illoque in summa epidermidis pellicula stipata lactea crustam determinatam s. limitatam albam olivaceam s. aëneo-glauciscentem mentiente, cymatorum initiis primum punctiformibus dein emersis immarginatis difformibus atrofusis epidermide scissa cinctis, figura moleque variis, speiremadochia immarginata rotundato-macularia s. linearia flexuosa praestantibus,

α. *stenograpt*a, bl. nullo, cymatorum initiis sparsis minutissimis, nunc punctiformibus, nunc angustissime-linearibus longioribus flexuosis hypophloeodeis epidermidem scissam revelantibus illamque determinatam s. effusam (pro varia arboris natura) ex albido-argenteove signantibus. — *Opegrapha epipasta* Ach. pr. pr. *O. radiata* δ. *tynnocarpa* Ach. *O. verrucarioides* ε. *marmorata* Ach. *O. dispersa* Schrad. *Graphis microscopica* Ehrh.

β. *arthograpt*a, speiremadochiis hypophloeodeis impressis subrotundis subangulosis difformibus nigris maculas amorphas nigro-fuscas epidermide scissa aequali cinctas mentientibus. *O. dubia* Chevaill. dissert. t. 19. *O. astroidea* Wahlenb. lapp. 467.; var. α. Ach. lich. 154. Floerk. D. Lich. n. 121. *Arthonia Swartziana* Ach. l. l. *Arthonia lurida* Ach. pr. pr.

γ. *asterograpt*a, speiremadochiis hypophloeodeis impressis ovatis oblongatisque utrinque obtusis nigro-fuscis epidermide scissa cinctis turgidis dein planis confluentibus cymatia pedata stellatimque ramosa mentientibus. — *Gr. atrae* v. *arthonioides* Wallr. Naturg. I. *O. radiata* Pers. in Ust. Ann. VII. 29. t. 2. f. 3. Fries schd. cr. n. 24. Wahlenb. suec. II. 861. *O. astroidea* Hepp. *O. atra* Schrad.

Ad arborum penitus omnium truncos ramosque epidermide tenui, nunc primum ad lichenes excipiendos facta tectos (Naturg. I. 176.) ubertim. (Prima lichenum ex speirematibus primitus in cymatia deliquescentibus emergentium sistunt germina, cubilia phloeodea vix nisi blande et inconspicuo irritantia, summam tamen epi-

dermidis pelliculam coloris ratione leviter mutantia, in arboris patris pro maxima parte ad Gr. atram cen monstra arthonioidea pertinentia nec tamen etiam a Patellariis quibusdam melanophaenis et a Graphide scripta saltem in Fagibus nostris aliena.)

79. GRAPHIS ADANS. *Rillenflechte.*

Cymatium primum punctiforme blastemate ipso s. velamine phloeode fotum, emersum, sine utroque sensim mediotenusve contractum ovato-oblongatum s. lineare latusculorum liberorum marginibus inflexis parallelis speiremadochium longitudinale in rimam s. hiatum recludentibus cinctum, naviculare s. liratum rectum angulatumve, nunc simplex nunc ex speiremadochio magis tornato alia conformia promens s. proliferum faciemque gyroso-plicatam mentiens. Speiremata subcylindrica annulata mole et colore varia dein fugacia. Blastema varium nunc hypophloeodes mere gonimicum, nunc crustaceum, nunc thalloses monophyllum.

(*Graphis Adans. Ehrh. Ach. — Opegrapha Humb. Pers. Schrad. Ach. Flk. Duf. Schaer. — Arthonia Ach. — Trachilia Fr. — Leproncus Vent. — Gyromium Wahlenb. — Gyrophora Ach. — Umbilicaria Hoffm. — Lecideae spec. Spr. syst. — Capnia Vent.*)

A. Opegrapha, cymatiis simplicibus primum punctiformibus dein liratis flexuosis speiremadochium angustius latiusve recludentibus ut plurimum hypophloeodeis semet primitus ex gonidiis epidermidi subjectis informantibus. (*Graphis, Opegrapha, Arthonia auct. — Schriftflechte vernac.*)

† bl. hypophloeode, gonidiis aureis versicoloribus raroque pallide-viridulis hypophloeodeis sive latitantibus plane summamque epidermidem leviter tantum alterantibus (var. *phloeodes*), sive permulcentibus tenuiterque inquinantibus (var. *spilophaenae*), sive denique permeantibus crustamque nunc spissioremem homoeomericam a periblastesi desciscentem veluti mentientibus (var. *hologo-*