

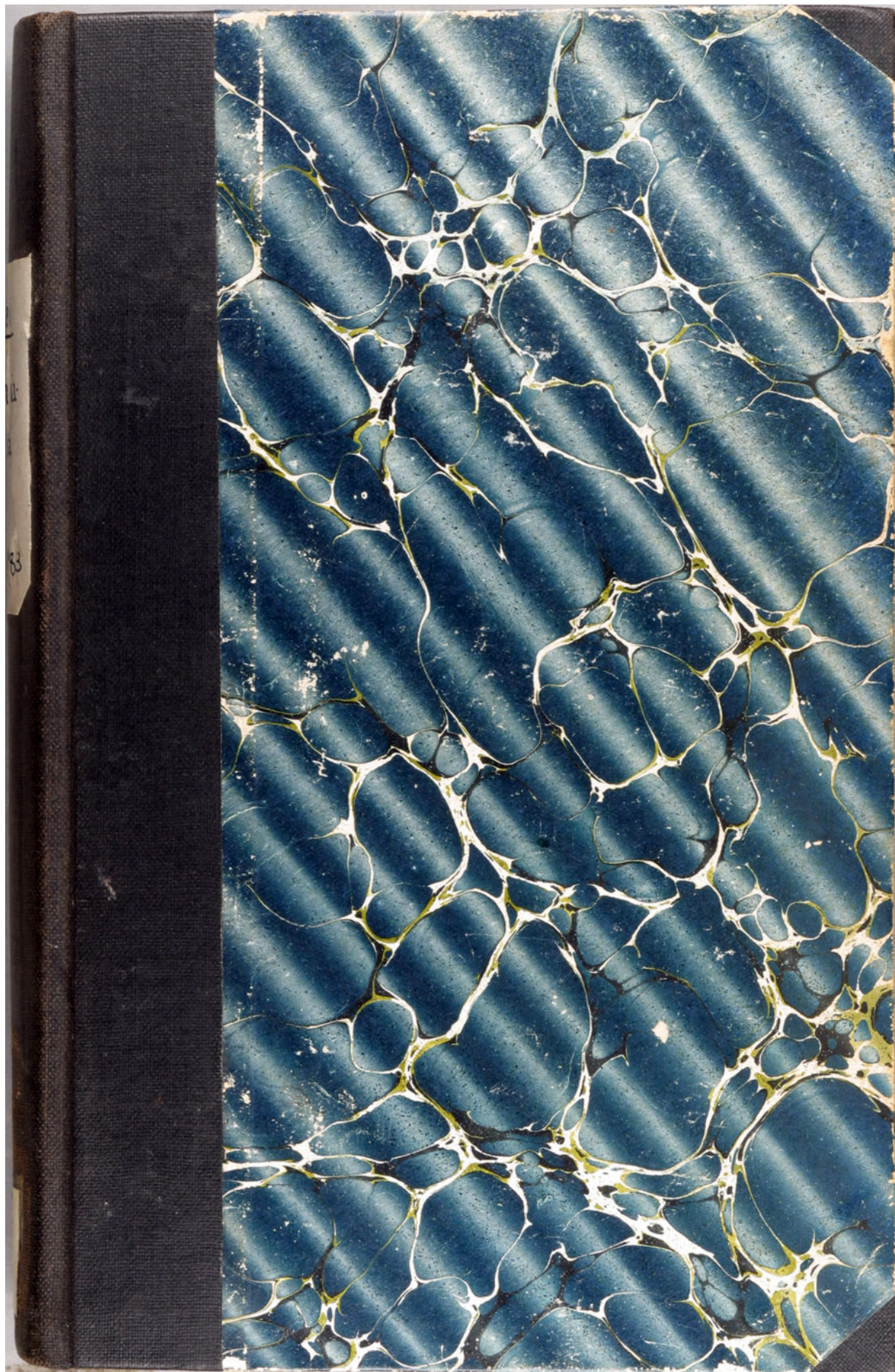
- Beispielhafter Auszug aus der digitalisierten Fassung im Format PDF -

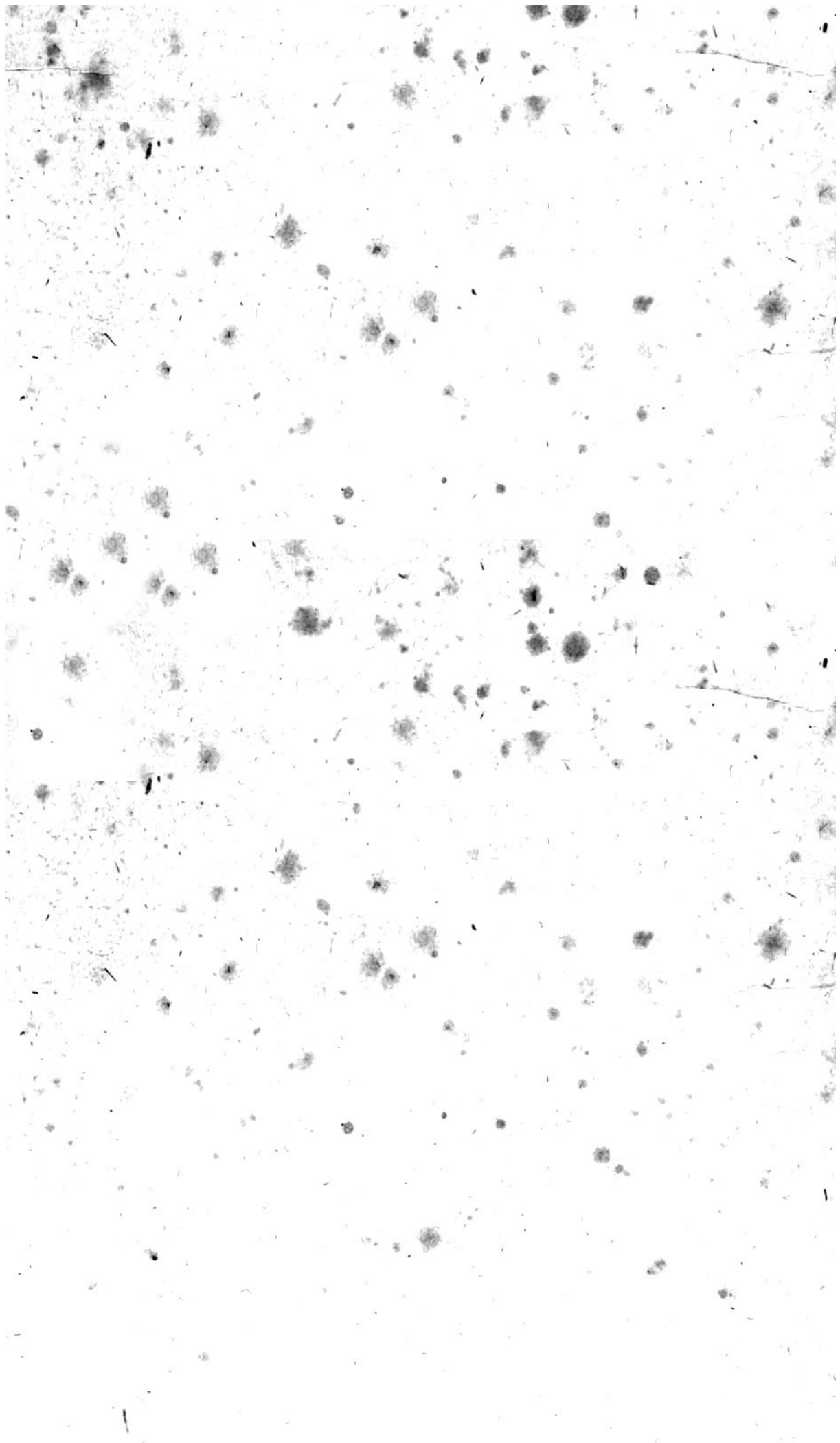
Philosophia Botanica

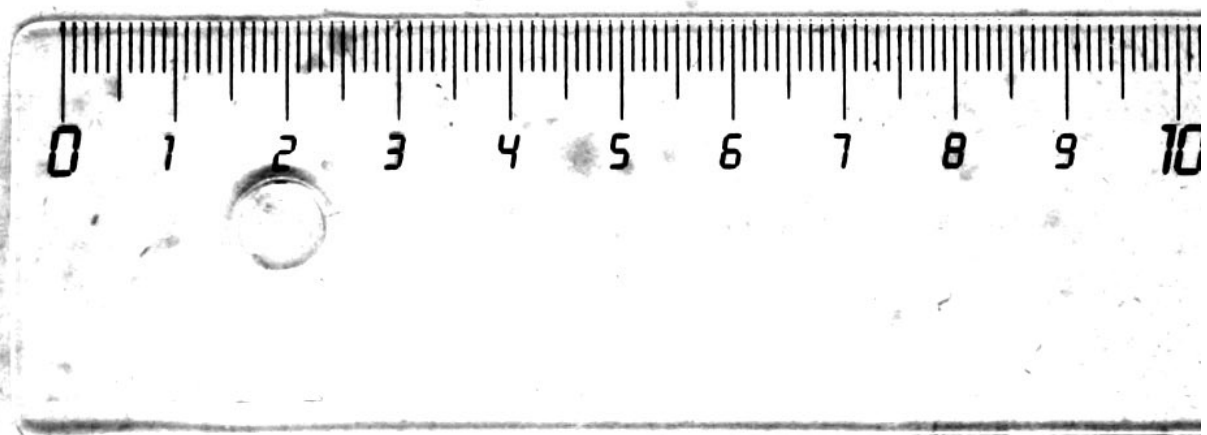
Carl von Linné

Die Digitalisierung dieses Werkes erfolgte im Rahmen des Projektes BioLib (www.BioLib.de).

Die Bilddateien wurden im Rahmen des Projektes Virtuelle Fachbibliothek Biologie (ViFaBio) durch die [Universitätsbibliothek Johann Christian Senckenberg \(Frankfurt am Main\)](http://Universitätsbibliothek Johann Christian Senckenberg (Frankfurt am Main)) in das Format PDF überführt, archiviert und zugänglich gemacht.









CAROLI LINNAEI

EQ. AUR. DE STELLA POLARI ARCHIATRI REGII, MED.
ET BOTAN. PROFESS. UPSAL. ACAD. PAR. HOLM.
PETROPOL. IMPERIAL. BEROLIN. LONDIN. ANGLI-
CO-EDIMB. MONTPEL. TOLOS. FLORENT. SOC.

PHILOSOPHIA
BOTANICA

IN QUA
EXPLICANTUR
FUNDAMENTA BOTANICA
CUM
DEFINITIONIBUS PARTIUM, EXEMPLIS
TERMINORUM, OBSERVATIONIBUS
RARIORUM.

ADIECTIS
FIGURIS AENEIS.

EDITIO SECUNDA.



V I E N N Æ,
TYPIS JOANNIS THOMAE NOBIL. DE TRATTNERN,
CÆS. REG. MAJ. AULÆ TYFOGR. ET BIBLIOPOLÆ.

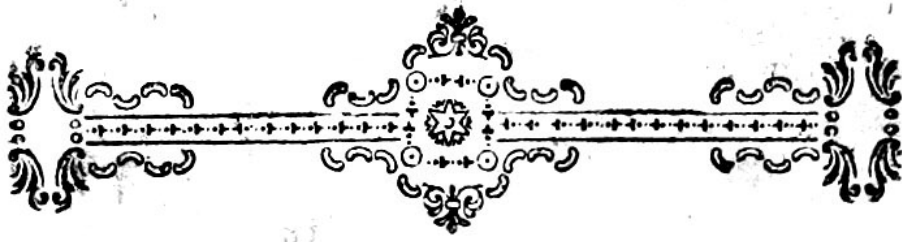
I 7 8 3.

X10
93

K.
16. 10. 94.
J. 1.



V. 3606



PRAEFATIO.



LECTOR BOTANICE!

FUNDAMENTIS BOTANICIS Theoriam atque Institutiones Rei Herbariæ sub paucis aphorismis olim comprehendi, quorum explicationem per exempla, observationes & demonstrationes, distinctis riteque definitis plantarum partibus & terminorum vocibus, *Philosophiam Botanicam* dixi, cum in his consistant præcepta artis.

PHILOSOPHIÆ ejusmodi BOTANICÆ varias partes dudum emisimus utpote in Cap. I. *Biblio-*

the.

P R A E F A T I O.

thecam Botanicam, II. *Classes Plantarum* III. *Spon-
salia Plantarum*; VII. VIII. IX. X. *Criticam Bo-
tanicam*, XII, *Vives Plantarum*; Reliquas sectio-
nes fundamentorum, sc. Cap. IV. VI. XI. con-
junctim cum prioribus in unum opus compingere
& auctas novis exemplis observationibus, de-
monstrationibus sub Philosophiæ Botanicae titulo
edere, diu animo volvi, in quem etiam finem
bene multa collegi; interea territum copia di-
cendorum fatietas imo tædium, operosæ scri-
ptionis me cepit, adeo ut hæc in tempora com-
modiora seponere visum fuerat, quæ cum annis,
auctis indies curis publicis & privatis, muneris
negotiis & peregrinationibus Historiæ Naturalis
causa institutis, ita sese subtrahebant, ut de suc-
cessu operis ipse dubitare cœperim.

Interea urgente Bibliopola, post distracta prio-
ra exemplaria, novam Fundamentorum Bota-
nico-

P R A E F A T I O.

nicorum editionem, a me quoque enixe petiere discipuli, ut *Partes plantarum, artisque Terminos*, a me usitatos, rite definitos adderem, methodo qua eos in praelectionibus tradere solitus sum; huic eorum petitioni accessere amicorum, de re Herbaria optime meritorum, adhortationes, ut terminos artis explicarem, partesque plantarum definirem; ut amborum desideriiis adsurgerem, incepti collectanea mea in compendium redigere & typis mandare: at dira arthritidis, vix incepto opere, ita una cum corporis viribus mentem & animum fregit, ut in ipsa herba fere suffocatum fuisset. Nunc vero, post recuperatas qualitercunque vires, Philosophiae Botanicæ compendium heic sisto, mole parvum, utpote primas lineas primaque rudimenta Botanices, in gratiam tantum discipulorum editum, complectens, sed quod alio tempore, si fata velint & otia, longe auctius prodibit.

P R A E F A T I O.

In calce opusculi adjeci nonnulla de *instructio-*
ne disciplinæ, ne paginæ alternæ vacuæ relique-
rentur.

Occupatus nunc in colligendis SPECIEBUS
PLANTARUM, præstantissimos per Europam Bo-
tanicos enixe rogo oroque, ut plantas flore in-
structas, si quas possideant in duplo rariores, vel
a me non dictas, mecum communicent, quo li-
ceat easdem ad Genera referre cum adæquatis
Differentiis; meum erit vicissim in opere, ad
quamcunque speciem, publice testari gratum ani-
mum in eos, qui easdem communicarunt.

Upsalia 1750. Septembr. 16.

CAR. LINNÆUS.

*Pascitur in vivis livor, post fata quiescit,
Tum suus ex merito quemque tuetur honos.*

INTRO-

... und die nächsten 10 Seiten ...
... and the next 10 pages ...

<i>Leucojum</i>	Viola	ἴον,	alba	λευκὸν
<i>Ipomœa</i>	Convolvuli	ἕψ, ἱπὸς,	Similitudo	ὅμοιος
<i>Microcos</i>	Coccus	.	parvus	μικρὸς
<i>Calla</i>	Palearia galli	κάλλαιον.		
<i>Arachis</i>	Noxa	ἄρα.		
<i>Arum</i>	Noxa	ἄρα,	privativum	α.
<i>Ballota</i>	jacio	βαλλω.		
<i>Phyteuma</i>	gigno	φυτεύω.		
<i>Brassica</i>	ebullio	βράσσω.		
<i>Hemionitis</i>	Mulus	ἰμίονος		
<i>Cachrys</i>	Hordeum tostum	καχεύς.		
<i>Cardamine</i>	Nasturtium	κάρδαμον.		
<i>Glechoma</i>	Pulegium	γληχων.		
<i>Hedysarum</i>	Unguenti	ἄρον.	Suavitas	ἡδύσμα
<i>Fraxinus</i>	Sepimentum	φραξις.		
<i>Hypochæris</i>	Porcus	χοῖρος,	Diminutivum	ὑπό
<i>Chondrilla</i>	Grumus	χονδρός.		
<i>Ornithogalum</i>	Lac	γάλα,	Avis	ὄρνιθος
<i>Peucedanum</i>	Picca	πέυκη,	humilis	δαύος
<i>Caryota</i>	Nux	κάρυον.		
<i>Conium</i>	Pulvis	κονία.		
<i>Erica</i>	frango	ἐρείκω.		
<i>Hamamelis</i>	Malus	μηλῖς,	simul	ἄμα
<i>Anemone</i>	vento	ἀνέμιο.		
<i>Crataegus</i>	robur,	κράτος.		
<i>Cardamine</i>	Cor	κάρ,	domo	δομάω.
<i>Doronicum ?</i>	munus	δώρον,	victoria	αἰκη.
<i>Fagus</i>	edere.	φάγειν.		
<i>Lotus</i>	dulcis	λύτος.		
<i>Ocymum</i>	cito(germinans)	ὠκέως.		
<i>Scandix</i>	acus pastoris	σκανδιξ		
<i>Polypremum</i>	multus	πολύς,	druncus	πρεμνος.

241. Vocabula plantarum, veteribus usitata, leguntur vel GRÆCA apud HIPPOCRATEM (H.), THEOPHRASTUM (T.), DIOSCORIDEM (D.), vel LATINA apud PLINUM (P.), *Geponicos & Poetas*. AUCTORITAS vocum petenda est Patribus §. 9.

GRÆCA a Græcis usitata vocabula.

<i>Acalapha</i>	ἀκαλήφη T. D.	<i>Anethum</i> P.	ἄνησον H. T. D.
<i>Acanthus</i> P. V.	ἄκανθος T.	<i>Anemone</i> P.	ἀνεμώνη H. T. D.
<i>Achillea</i> P.	ἀχιλλεῖος T. D.	<i>Andrachne</i> P.	ἀνδράχνη H. T. D.
<i>Achras</i>	ἀχράς D.	<i>Androsace</i> P.	ἀνδρόσακες D.
<i>Aconitum</i> P.	ἀκόνιτον T. D.	<i>Anisum</i> P.	ανισον D.
<i>Acorus</i> P.	ἄκορον D.	<i>Anthemis</i> P.	ἀνθεμις D.
<i>Adiantum</i> P.	ἀδιαντον H.	<i>Anthericum</i> P.	ἀνθέρικος T. D.
<i>Ægilops</i> P.	ἀγίλοψ T. D.	<i>Anthyllis</i> P.	ἀνθύλλις D.
<i>Æschynomene</i> P.	ἄχνομένη.	<i>Antirrhinum</i> P.	ἀνθιρέων T. D.
<i>Agaricum</i> P.	ἀγαρικόν D.	<i>Aparine</i> P.	ἀπαρίνη T. D.
<i>Ageratum</i> P.	ἀγήρατον D.	<i>Apocynum</i> P.	ἀπόκυνον D.
<i>Agrostis</i> .	ἀγρωσις T. D.	<i>Arabis</i> .	ἄραβις D.
<i>Aira</i> P.	ἄιρα H. T.	<i>Arachos</i> P.	ἄραχος T.
<i>Aizoon</i> P.	ἀεῖζων T. D.	<i>Arctium</i> P.	ἄρκτηιον D.
<i>Alcea</i> P.	ἀλκέα D.	<i>Argemone</i> P.	ἀργεμώνη D.
<i>Alisma</i> P.	ἄλισμα D.	<i>Aristolochia</i> P.	ἀρισολοχία D.
<i>Aloë</i> P.	ἄλόη D.	<i>Artemisia</i> P.	ἀρτεμισία H. T.
<i>Alopecurus</i> .	ἄλωπέκυρος T.	<i>Arum</i> P.	ἄρον H. T. D.
<i>Alfine</i> P.	ἄλσίνη D.	<i>Aruncus</i>	ἄρυγγος A.
<i>Althæa</i> P.	ἄλθαία D.	<i>Asarum</i> P.	ἄσαρον D.
<i>Alyssum</i> P.	ἄλυσσον D.	<i>Asclepias</i> P.	ἀσκληπιάς D.
<i>Amarantus</i>	ἀμάραντος D.	<i>Ascyrum</i> .	ἄσκυρον D.
<i>Ambrosia</i> P.	ἀμβροσία D.	<i>Asparagus</i> .	ἀσπάραγος D.
<i>Ammi</i> .	ἄμμι D.	<i>Asphodelus</i> P.	ἀσφόδελος D.
<i>Amomum</i> .	ἄμωμον H. T. D.	<i>Asplenium</i> P.	ἄσπληνον D.
<i>Amygdalus</i> P.	ἀμυγδαλή H.	<i>Aster</i> P.	ἀστὴρ D.
<i>Anagallis</i> P.	ἀναγάλλις D.	<i>Astragalus</i> P.	ἀστράγαλος D.
<i>Anagyris</i> P.	ἀνάγυρις D.	<i>Athamanta</i> .	ἄθαμανθικόν D.
<i>Anchusa</i> P.	ἄγκυσα H. T. D.	<i>Atractylis</i> P.	ἀτρακτύλις T. D.

Atra-

<i>Airaphaxis.</i>	ἀλεράφαξις H. T.	<i>Ceratonia</i>	κερατώνια T.
<i>Baccharis P.</i>	βάκχαρις D.	<i>Cercis.</i>	κερκίς T.
<i>Ballote P.</i>	βαλλωτή D.	<i>Cerinthe.</i>	κήρινθος T.
<i>Borassus.</i>	βόρασσος D.	<i>Cestrum.</i>	κέστρον D.
<i>Briza.</i>	βριζα	<i>Chaerophyllum.</i>	χαιρέφυλλον O.
<i>Bromus P.</i>	βρώμος T. D.	<i>Chelidonium P.</i>	χελιδόνιον D.
<i>Bryonia P.</i>	βρυωνία D.	<i>Chondrilla P.</i>	χονδρίλλη D.
<i>Bryum P.</i>	βρύον. T. D.	<i>Chrysanthemum.</i>	χρυσάνθεμον D.
<i>Bubon.</i>	βυβώνον H.	<i>Chrysocoma P.</i>	χρυσοκόμη D.
<i>Bulbocodium.</i>	βυλβοκώδιον T.	<i>Chrysogonum.</i>	χρυσόγονον D.
<i>Bunias.</i>	βυνιάς D.	<i>Cichorium P.</i>	κιχώριον T.
<i>Bunium P.</i>	βένιον D.	<i>Circaea P.</i>	κιρκαία D.
<i>Buphthalmum P.</i>	βέφθαλμον D.	<i>Cissampelos.</i>	κισσάμπηλος D.
<i>Bupleurum P.</i>	βέπλευρον H.	<i>Cissus P.</i>	κισσός D.
<i>Butomus.</i>	βέτομος T.	<i>Cistus (Cisthus)</i>	κίστος D.
<i>Byssus P.</i>	βύσσος Poll.	<i>Citrus.</i>	κίτρος D.
		<i>Clematis P.</i>	κληματίς D.
<i>Cachrys P.</i>	κάχρυς D.	<i>Clethra.</i>	κληθρα T.
<i>Cactus P.</i>	κάκτος T.	<i>Clinopodium P.</i>	κλινοπόδιον D.
<i>Canna O.</i>	κάννα Arist.	<i>Cneorum P.</i>	κνέωρον H. T.
<i>Cannabis P.</i>	κάνναβις D.	<i>Cnicus P.</i>	κνίκος H. T. D.
<i>Capparis P.</i>	κάππαρις T. D.	<i>Coix.</i>	κοίξ T.
<i>Cardamine.</i>	κάρδαμον D.	<i>Colchicum.</i>	κολχικόν D.
<i>Carpesium.</i>	καρπήσιον Gal.	<i>Colutea.</i>	κολυτέα T.
<i>Carum.</i>	κάρως D.	<i>Comarum</i>	κόμαρος T.
<i>Caryophyllus P.</i>	καρυόφυλλον Æ.	<i>Conium.</i>	κόνειον T. D.
<i>Caryota P.</i>	καρυωτάς D.	<i>Conyza.</i>	κόνυζα H. D.
<i>Cassia.</i>	κασσία D.	<i>Corchorus P.</i>	κόρχωρος T.
<i>Catananche P.</i>	κατανάγκη D.	<i>Coriandrum P.</i>	κορίαννον T. D.
<i>Caucalis P.</i>	καυκαλίς H. T.	<i>Coris P.</i>	κόρις D.
<i>Ceanothus</i>	κεάανωθος T.	<i>Corymbium.</i>	κορύμβιον.
<i>Cenchrus.</i>	κέγχωρος T. D.	<i>Costus P.</i>	κόστος T. D.
<i>Centaurea P.</i>	κενταύριον H. D.	<i>Cotinus P.</i>	κότινος T.
<i>Cerasus.</i>	κερασία T. D.	<i>Cotyledon P.</i>	κότυλεδών D.

<i>Crambe</i> P.	κράμβη H.	<i>Eriophorum</i> P.	ἐριόφορον T.
<i>Cratægus</i> .	κράταιγος T.	<i>Eryngium</i> P.	ἑρύγγιον D.
<i>Crinum</i> P.	κρίνον D.	<i>Erysimum</i> P.	ἐρύσιμον T. D.
<i>Crithmum</i> .	κρίθμον D.	<i>Erythronium</i> .	ἐρυθρόνιον D.
<i>Crocus</i> P.	κρόκος H. T. D.	<i>Eupatorium</i> P.	εὐπατόριον D.
<i>Croton</i> .	κρότων Nic. D.	<i>Euphorbia</i> P.	εὐφόρβιον D.
<i>Cupressus</i> P.	κυπάρισσος D.	<i>Euonymus</i> .	εὐώνυμος T.
<i>Cyclamen</i> P.	κυκλάμιος T. D.	<i>Exacum</i> .	ἔξακον D.
<i>Cuminum</i> P.	κύνιον T. D.	<i>Galeopsis</i> P.	γαλιοψις D.
<i>Cynanchum</i>	κυνάγχη.	<i>Galium</i> .	γάλιον D.
<i>Cynoglossum</i> P.	κυνόγλωσσον D.	<i>Gentiana</i> P.	γεντιανή D.
<i>Cyperus</i> P.	κύπειρος H. T. D.	<i>Geranium</i> P.	γεράνιον D.
<i>Cytisus</i> P.	κύνισσος H. T. D.	<i>Glauca</i> P.	γλαύξ D.
<i>Daphne</i> .	δάφνη T. D.	<i>Glechoma</i> .	γλήχων D.
<i>Daucus</i> P.	δαῦκος D.	<i>Glycyrrhiza</i> P.	γλυκὴ ῥίζα D.
<i>Delphinium</i> .	δελφίνιον D.	<i>Gnaphalium</i> P.	γναφάλιον D.
<i>Dictamnus</i> P.	δικταμνος T. D.	<i>Hamamelis</i> .	άμαμηλῖς Ath.
<i>Dipsacus</i> P.	διψακος D.	<i>Hedysarum</i> .	ἡδύσαρον T. D.
<i>Dolichos</i> .	δόλιχος T.	<i>Helenium</i> P.	ἑλένιον D.
<i>Dorycnium</i> P.	δορύκνιον D.	<i>Heliotropium</i> P.	ἡλιοτρόπιον D.
<i>Draba</i> .	δραβη D.	<i>Helleborus</i> P.	ἑλέβορος D.
<i>Dracontium</i> P.	δρακόνιον T. D.	<i>Helxine</i> P.	ἑλξίνη D.
<i>Drosera</i> .	δρόσιον.]	<i>Hemerocallis</i> P.	ἡμερακαλλῖς D.
<i>Drypis</i> .	δρυπίς T.	<i>Hemionitis</i> .	ἡμιονίτις D.
<i>Echium</i> P.	ἔχιον D.	<i>Hibiscus</i> .	ἰβίσκος D.
<i>Elæagnus</i> .	ἐλαίαγνος T.	<i>Hieracium</i> .	ἱερακίον D.
<i>Elatine</i> P.	ἐλατίνη D.	<i>Hippomane</i> .	ἵππομανές.
<i>Elymus</i> .]	ἔλυμος D.	<i>Hippophaë</i> .	ἵπποφάες.
<i>Empetrum</i> P.	ἔμπετρον D.	<i>Hippuris</i> .	ἵππερις D.
<i>Epimedium</i> P.	ἐπιμήδιον D.	<i>Holcus</i> P.	ὄλκῖς.
<i>Eranthemum</i> .	ἐράνθεμον D.	<i>Holosteum</i> P.	ὄλοσιον D.
<i>Erica</i> P.	ἐρέικη T.	<i>Horminum</i> .	ὄρμινον H. D.
<i>Erigeron</i> P.	ἑριγέρον T. D.	<i>Hyacinthus</i> P.	ὑάκινθος T. D.
<i>Erinus</i> .	ἔρινος D.	<i>Hydnum</i> .	ὑδνα D.
		<i>Hioscyamus</i> .	ὑοσκύαμος.

Hype-

<i>Hypericum</i> P.	ὑπήκοον D.	<i>Melampyrum</i> .	μελάμπυρον T.
<i>Hypericum</i> P.	ὑπερικόν D.	<i>Melanthium</i> .	μελάνθιον T. D.
<i>Hypnum</i> .	ἕπνον D.	<i>Melia</i> .	μελία D.
<i>Hypochaeris</i> P.	ὑποχοίρις T.	<i>Melothrion</i> P.	μήλωθρον T.
<i>Hyssopus</i> P.	ὑσσωπος D.	<i>Memecylon</i> P.	μεμήκυλον D.
<i>Jasione</i> P.	ιασιώνη T.	<i>Mentha</i> .	μίνθη T.
<i>Jasminum</i> .	ιάσμινον D.	<i>Mespilus</i> P.	μέσπιλον D.
<i>Iberis</i> P.	ἰβερὶς D.	<i>Mnium</i> .	μνιον.
<i>Iris</i> P.	ἰρις T. D.	<i>Morus</i> P.	μορέα D.
<i>Isatis</i> P.	ισάτις D.	<i>Myagrurn</i> P.	μύαγρος D.
<i>Ischaemum</i> .	ἰσχαιμον.	<i>Myosotis</i> P.	μυὸς ὠτίον D.
<i>Isopyrum</i> .	ισόπυρον D.	<i>Myrica</i> P.	μυρίκη T. D.
<i>Itea</i> .	ιτέα T. D.	<i>Myriophyllum</i>	μυριόφυλλον D.
<i>Ixia</i> .	ἰξίας D.	<i>Myrsine</i> .	μυρσίνη D.
<i>Lampfana</i> P.	λαμψάνη D.	<i>Myrtus</i> P.	μύρτος Arist.
<i>Lathyrus</i> .	λάθυρος T.	<i>Nama</i> P.	νάμα T.
<i>Lemna</i> .	λέμνα T.	<i>Narcissus</i> P.	νάρκισσος T. D.
<i>Lepidium</i> P.	λεπίδιον D.	<i>Nardus</i> P.	νάρδος T. D.
<i>Leucojum</i> .	λευκοιον T. D.	<i>Nepenthes</i> P.	νηπενθές H.
<i>Lichen</i> P.	λειχήν D.	<i>Nerium</i> P.	νήριον D.
<i>Ligusticum</i> P.	λιγυσικόν D.	<i>Nymphaea</i> P.	νυμφαία T. D.
<i>Linum</i> P.	λίνον D.	<i>Ochna</i> P.	όχνας Ath.
<i>Lithospermum</i>	Ρλιθόςπερμον D.	<i>Ocimum</i> P.	ώκιμον H. T. D.
<i>Lonchitis</i> P.	λογχίτις T.	<i>Oenanthe</i> P.	ονάνθη T. D.
<i>Lotus</i> P.	λωτός T. D.	<i>Oenothera</i> P.	ονοθήρη T.
<i>Lychnis</i> P.	λυχνίς T. D.	<i>Ononis</i> P.	όνωνίς D.
<i>Lycium</i> .	λύκιον D.	<i>Ophioglossum</i> P.	όφιόγλωσσον R.
<i>Lycopsis</i> P.	λύκοψις D.	<i>Orchis</i> P.	όρχις T. D.
<i>Lysimachia</i> P.	λυσιμάχιον D.	<i>Origanum</i> P.	όριγανον T. D.
<i>Lythrum</i> .	λύθρον D.	<i>Ornithogalum</i> P.	όρνιθόγαλον D.
<i>Malope</i> P.	μαλόπη.	<i>Orobancha</i> P.	όροβάνχη T. D.
<i>Mandragora</i> P.	μανδραγόρας T. D.	<i>Orobus</i> .	όροβος T. D.
		<i>Oryza</i> P.	όρυζα T. D.
		<i>Osyris</i> P.	όσυρις D.

<i>Othonna</i> P.	ὄθοννα D.	<i>Poterium</i> P.	ποτήριον D.
<i>Oxalis</i> P.	ὄξαλις D.	<i>Pothos</i> P.	πόθος T.
		<i>Prasium</i> .	πράσιον D.
<i>Pæonia</i> P.	παιονία H. D.	<i>Psidium</i> .	σιδίας H.
<i>Panaces</i> P.	πάναξ T. D.	<i>Ptelea</i> .	πτελέα T. D.
<i>Pancratium</i> P.	παγκράτιον D.	<i>Pteris</i> P.	πτέρις T. D.
<i>Parthenium</i> P.	παρθένιον D.		
<i>Peganum</i> .	πήγανον T. D.	<i>Rhamnus</i> P.	ῥάμνος T. D.
<i>Peplis</i> .	πεπλις D.	<i>Rhaphanus</i> P.	ραφανίς T. D.
<i>Peuoedantum</i> P.	πευκέδανον D.		ράφανος T.
<i>Phaca</i> .	φακός D.	<i>Rheum</i> .	ῥῆον D.
<i>Phalaris</i> P.	φάλαρις D.	<i>Rhododendrum</i> .	ροδόδενδρον D.
<i>Phaseolus</i> .	φασίολος T. D.	<i>Rhus</i> P.	ῤῥῆς D.
<i>Philadelphus</i> .	φιλαδέλφος A.		
<i>Phillyrea</i> .	φιλυρέα D.	<i>Samyda</i> .	σημύδα T.
<i>Philyca</i> .	φιλύκα T.	<i>Satyrium</i> P.	σατύριον D.
<i>Phleum</i> .	φλέον T.	<i>Scandix</i> P.	σκάνδιξ T. D.
<i>Phlomis</i> .	φλόμος D.	<i>Schinus</i> .	χίνος Athen.
<i>Phlox</i> P.	φλόξ T.	<i>Schænus</i> .	χοῖνος D.
<i>Phanix</i> .	φοινίξ T. D.	<i>Scilla</i> P.	σκίλλα T. D.
<i>Phyteuma</i> P.	φύτευμα D.	<i>Scolymus</i> P.	σκόλυμος D.
<i>Picris</i> .	πικρῆς D.	<i>Selinum</i> .	σέλινον T. D.
<i>Pimpinella</i> .	πιμπίνελε M.	<i>Sesamus</i> P.	σήσαμον T. D.
<i>Piper</i> .	πέπερι T. D.	<i>Seseli</i> P.	σέσελι T. D.
<i>Pistacia</i> .	πισάκια T. D.	<i>Sicyos</i> .	σικυός T.
<i>Pisum</i> .	πίσον T.	<i>Sida</i> .	σίδη T.
<i>Platanus</i> P.	πλάτανος T. D.	<i>Sideritis</i> P.	σιδηρίτις D.
<i>Poa</i> .	πόα T.	<i>Silphium</i> P.	σίλφιον D.
<i>Polemonium</i> .	πολεμώνιον D.	<i>Sinapi</i> P.	σίνγηπι T. D.
<i>Polycnemum</i> P.	πολύκνημον D.	<i>Sison</i> .	σίσων D.
<i>Polygala</i> P.	πολύγαλον D.	<i>Sisymbrium</i> P.	σισύμβριον T.
<i>Polygonum</i> P.	πολύγονον D.	<i>Sisyrrinchium</i> P.	σισυρίγγιον T.
<i>Polypodium</i> .	πολυπόδιον T. D.	<i>Sium</i> P.	σίον D.
<i>Polytrichum</i> P.	πολίτριχον.	<i>Smilax</i> P.	σμιλαξ D.
<i>Potamogeton</i> P.	ποταμογέμων D.	<i>Smyrniun</i> .	σμύρνιον D.
			<i>Sonchus</i>

<i>Sonchus</i> P.	σόγχος T. D.	<i>Thlaspi</i> P.	θλάσπι D.
<i>Spartium</i> .	σπάρθιον T. D.	<i>Thridax</i> .	θρίδαξ D.
<i>Splachnum</i> .	σπλάχνον D.	<i>Thya</i> P.	θύα T.
<i>Sparganium</i> .	σπλαργάνιον D.	<i>Thymus</i> .	θύμος T. D.
<i>Sphagnum</i> P.	σφραγνόν H. D.	<i>Tordylium</i> P.	τορδύλιον D.
<i>Spongia</i> P.	σπόνγγος D.	<i>Tragacantha</i> P.	τραγάκανθα T. D.
<i>Stachys</i> P.	στάχυς D.	<i>Tragopogon</i> P.	τραγοπόγων D.
<i>Statice</i> P.	στατική	<i>Tribulus</i> .	τρίβολος D.
<i>Stæbe</i> P.	σσιβή D.	<i>Trichomanes</i> .	τριχομανές D.
<i>Stratiotes</i> , ₁	στρατιώτης D.	<i>Trifolium</i> .	τρίφυλλον H. D.
<i>Struthion</i> P.	στρέθιον D.	<i>Typhe</i> P.	τύφη T. D.
<i>Strychnon</i> P.	σρύχνος D.		
<i>Styrax</i> .	σύραξ T. D.	<i>Vella</i> Gal.	
<i>Symphytum</i> P.	σύμφυτον. D.		
		<i>Xanthium</i> .	ξάνθιον
<i>Taxus</i> P.	τάξος Aët.	<i>Xylon</i> P.	ξύλον Poll.
<i>Telephium</i> P.	τηλέφιον D.	<i>Xyris</i> P.	ξυρίς D.
<i>Tetragonia</i> .	τετραγωνία T.		
<i>Teucrium</i> P.	τεύκριον D.	<i>Zea</i> P.	ζεία D.
<i>Thalictrum</i> P.	θαλικτρίον D.	<i>Zizania</i> .	ζιζάνιον. S. S.
<i>Thapsia</i> P.	θαψία D.		

LATINA quæ a Romanis recepta fuere.

<i>Abies</i> P.	<i>Atriplex</i> P.
<i>Abiga</i> P.	<i>Atropa</i> P.
<i>Acer</i> P.	<i>Avena</i> P.
<i>Aëlea</i> P.	<i>Bellis</i> P.
<i>Æschynomene</i> P.	<i>Berberis</i> .
<i>Alnus</i> P.	<i>Beta</i> P.
<i>Allium</i> P.	<i>Betonica</i> P.
<i>Alga</i> P.	<i>Betula</i> P.
<i>Amarantus</i> P.	<i>Boletus</i> P.
<i>Anabasis</i> P.	<i>Brassica</i> P.
<i>Anacampteros</i> P.	<i>Buxus</i> P.
<i>Apium</i> P.	<i>Calla</i> P.
<i>Arbutus</i> P.	<i>Callitriche</i> P.
<i>Arundo</i> P.	<i>Caltha</i> P.
<i>Asperugo</i> P.	<i>Carduus</i> P.
<i>Linnaei Phil. Bot.</i>	

<i>Carex</i> V.	<i>Feniculum</i> P.
<i>Carica</i> P.	<i>Fragaria</i> P.
<i>Carpinus</i> .	<i>Fraxinus</i> P.
<i>Celtis</i> P.	<i>Fucus</i> P.
<i>Centunculus</i> P.	<i>Fungus</i> P.
<i>Cepa</i> P.	<i>Genista</i> P.
<i>Cerasus</i> P.	<i>Geum</i> P.
<i>Chamaerops</i> P.	<i>Gladiolus</i> P.
<i>Chenopus</i> P.	<i>Gnidium</i> P.
<i>Chironia</i> P.	<i>Gossypium</i> P.
<i>Cicer</i> P.	<i>Gramen</i> P.
<i>Cicuta</i> P.	<i>Hedera</i> P.
<i>Cinara</i> P.	<i>Helianthus</i> .
<i>Cleome</i> Hor.	<i>Heracleum</i> .
<i>Cæcus</i> P.	<i>Hesperis</i> P.
<i>Conferva</i> P.	<i>Hordeum</i> P.
<i>Convolvulus</i> P.	<i>Hyosivis</i> P.
<i>Cornus</i> P.	<i>Ilex</i> P. V.
<i>Corylus</i> P.	<i>Illecebra</i> P.
<i>Crepis</i> P.	<i>Irula</i> P.
<i>Cucubalum</i> P.	<i>Isoetes</i> P.
<i>Cucumis</i> P.	<i>Juncus</i> P.
<i>Cucurbita</i> P.	<i>Juglans</i> P.
<i>Cunila</i> P.	<i>Juniperus</i> P.
<i>Cupressus</i> P.	<i>Lactuca</i> P.
<i>Cycas</i> P.	<i>Lamium</i> P.
<i>Dactylos</i> P.	<i>Laserpitium</i> P.
<i>Diosiyyros</i> P.	<i>Laurus</i> P.
<i>Dodecatheos</i> P.	<i>Leontice</i> P.
<i>Ephedra</i> P.	<i>Ligustrum</i> P.
<i>Equisetum</i> P.	<i>Lilium</i> P.
<i>Erigeron</i> P.	<i>Lolium</i> P. V.
<i>Ervum</i> P.	<i>Lupinus</i> P.
<i>Esculus</i> P.	<i>Malva</i> P.
<i>Ervum</i> P.	<i>Marrubium</i> P.
<i>Exacum</i> P.	<i>Melitis</i> P.
<i>Faba</i> P.	<i>Mercurialis</i> P.
<i>Fagus</i> P.	<i>Milium</i> P.
<i>Ferula</i> P.	<i>Mimulus</i> P.
<i>Ficus</i> P.	<i>Menyanthes</i> .
<i>Filix</i> P.	<i>Mollugo</i> P.

<i>Mucor</i> Col.	<i>Satureja</i> P.
<i>Nepeta</i> P.	<i>Saxifragum</i> P.
<i>Olea</i> P.	<i>Scirpus</i> P.
<i>Onopordum</i> P.	<i>Scorpiurus</i> P.
<i>Ophrys</i> P.	<i>Secale</i> P.
<i>Palma</i> P.	<i>Sedum</i> P.
<i>Panicum</i> P.	<i>Selago</i> P.
<i>Papaver</i> P.	<i>Sempervivum</i> P.
<i>Pentapetes</i> P.	<i>Senecio</i> P.
<i>Peziza</i> P.	<i>Serratula</i> P.
<i>Pharnaceum</i> P.	<i>Spireon</i> P.
<i>Phellandrium.</i>	<i>Solanum</i> P.
<i>Phyllanthus</i> P.	<i>Sorbus</i> P.
<i>Pinus</i> P.	<i>Syngia</i> P.
<i>Pirus</i> P.	<i>Tamarix</i> P.
<i>Populus</i> P.	<i>Tanus</i> P.
<i>Porrum</i> P.	<i>Thelygonum</i> P.
<i>Portulaca</i> P.	<i>Thesium</i> P.
<i>Proserpinaca</i> P.	<i>Tilia</i> P.
<i>Prunus</i> P.	<i>Tinus</i> P.
<i>Purica</i> P.	<i>Triticum</i> P.
<i>Quercus</i> P.	<i>Vaccinium</i> P. V.
<i>Ranunculus</i> P.	<i>Valeriana.</i>
<i>Reseda</i> P.	<i>Veratrum</i> P.
<i>Rhexia</i> P.	<i>Verbascum</i> T.
<i>Ricinus</i> P.	<i>Verbena</i> T.
<i>Rosa</i> P.	<i>Viburnum</i> V.
<i>Rosmarinus.</i>	<i>Vicia</i> P.
<i>Rubia</i> P.	<i>Vinca</i> (per vinca) P.
<i>Rubus</i> P.	<i>Viola</i> P.
<i>Rumex</i> P.	<i>Viscus</i> P.
<i>Ruscus</i> V.	<i>Vitex.</i>
<i>Ruta</i> P.	<i>Vitis.</i>
<i>Saccharum</i> P.	<i>Ulex</i> P.
<i>Salix</i> P.	<i>Ulmus</i> V.
<i>Salvia</i> P.	<i>Ulva</i> V. O.
<i>Sambucus</i> P.	<i>Urtica</i> P.
<i>Samolus</i> P.	<i>Zostera.</i>
<i>Sanguinaria</i> P.	

242. Nomen genericum antiquum (241) antiquo generi convenit.

Metamorphosis Linguae Latinæ in Græcam.

Dens Leonis	<i>Leontodon.</i>
Ferrum Equinum	<i>Hippocrepis.</i>
Nidus Leporis	<i>Lagæcia.</i>

Transmutatio sensualis.

Acacia Robini	<i>Robinia.</i>
Gramen Parnassi	<i>Parnassia.</i>
Lilium convallium	<i>Convallaria.</i>
Jan - Raja	<i>Rajania.</i>

Abreviatio.

1. Achyracantha	<i>Achyranthes.</i>
2. Calophyllodendron	<i>Calophyllum.</i>
Staphylodendrum	<i>Staphylea.</i>
Tetragonocarpus	<i>Tetragonia.</i>
Leontopetalon	<i>Leontice.</i>
Heleniastrum	<i>Helenia.</i>
Partheniastrum	<i>Parthenium.</i>
Arachidna	<i>Arachis.</i>
Sicyoides	<i>Sicyos.</i>
3. Oreoselinum	<i>Selinum.</i>
Melocactus	<i>Cactus.</i>
Anapodophyllum	<i>Podophyllum.</i>
Hydroceratophyllum	<i>Ceratophyllum.</i>
4. Ananthocyclus	<i>Anacyclus.</i>

Asteris genus antea comprehendit sub se Enulam campanam & affines; at detecto caractere essentiali, nequit tritissima planta assumere novum nomen, hinc antiquissimum *Inulæ* receptum.

243. Nomen genericum dignum (213-242) alio, licet aptiore, permutare non licet.

Asclepius floribus Muscas captat, hinc vocabulum *Myagrum* aptissime huic generi competeret.

Menyanthes ob florem lanatum aptius *Erianthus* aut *Lasianthus* dici posset essentiali nomine.

Sed abstinendum ab hac innovatione, quæ nunquam cessaret, quin indies aptiora detegerentur in infinitum.

244. Nomina Generica, quamdiu Synonyma digna in promptu sunt, nova non effingenda.

Novis