

- Beispielhafter Auszug aus der digitalisierten Fassung im Format PDF -

# Flora Virginica exhibens plantas quas V. C. Johannes Clayton in Virginia observavit atque collegit

---

Jan Frederik Gronovius

Die Digitalisierung dieses Werkes erfolgte im Rahmen des Projektes BioLib ([www.BioLib.de](http://www.BioLib.de)).

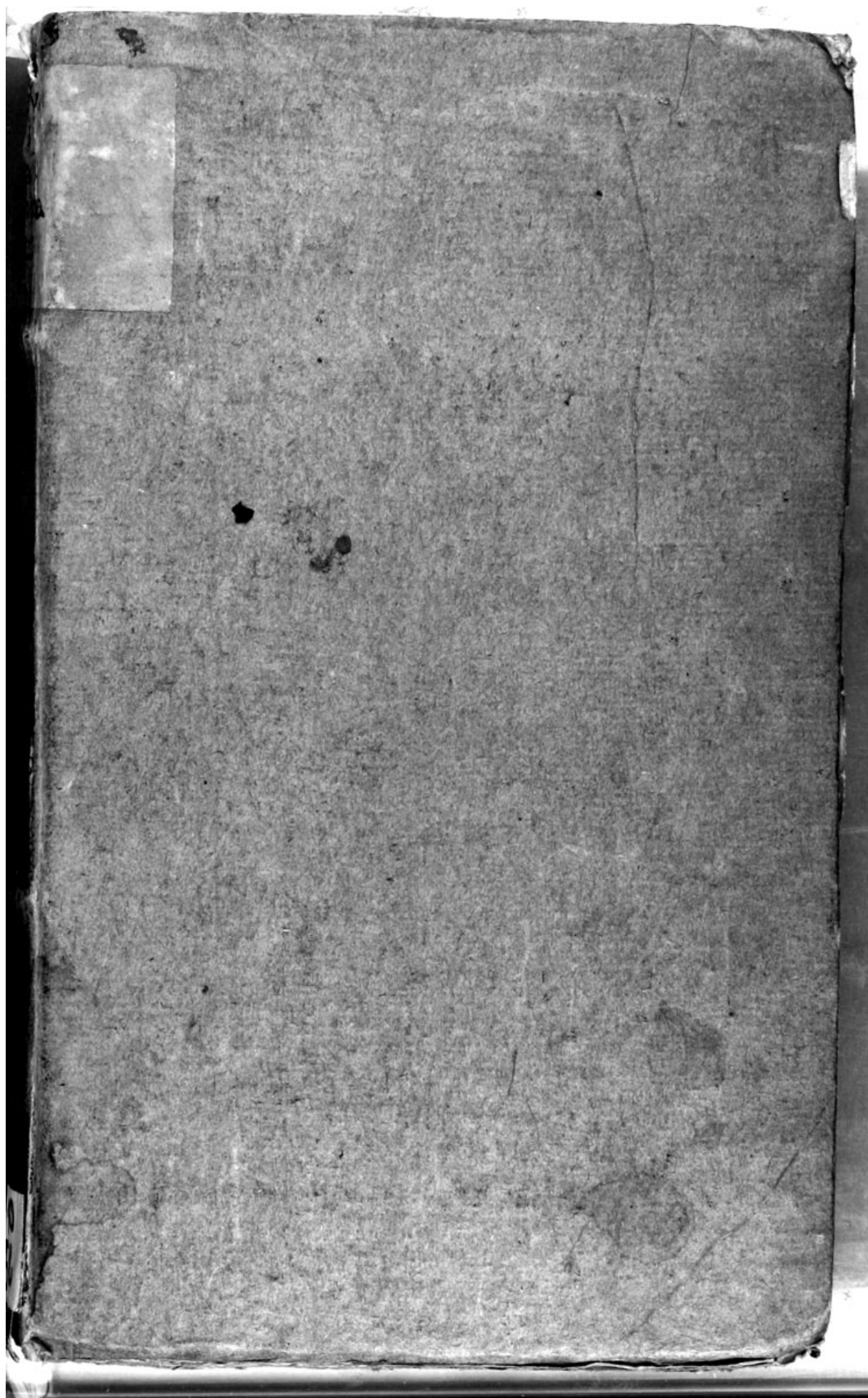
Die Bilddateien wurden im Rahmen des Projektes Virtuelle Fachbibliothek Biologie ([ViFaBio](#)) durch die [Universitätsbibliothek Johann Christian Senckenberg \(Frankfurt am Main\)](#) in das Format PDF überführt, archiviert und zugänglich gemacht.

Gronov

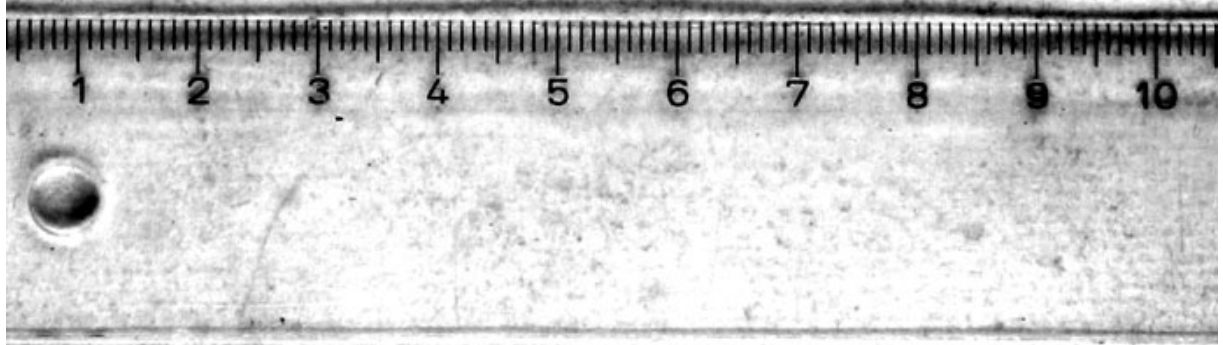
Flora  
Virginiae

1. 2.

1743







# FLORA VIRGINICA

Exhibens

P L A N T A S

Quas

V. C.

JOHANNES CLAYTON

In

V I R G I N I A

Observavit atque collegit.

---

---

*Eisdem*

Methodo Sexuali disposuit, ad Genera propria  
retulit, Nominibus specificis insignivit, &  
minus cognitatis descripsit

JOH. FRED. GRONOVIVS.

---

PARS PRIMA.

---

LUGDUNI BATAVORUM,  
Apud CORNELIVM HAAK, 1743.

Rajanam Methodum secutus præstiteris, testatur  
HERBARUM, FRUTICUM, ARBORUM-  
QUE IN VIRGINIA SPONTE NASCEN-  
TIUM ad me missus CATALOGUS, quo su-  
pellectilem librariam meam pro summo Tuo  
erga me bene merendi studio augere voluisti,  
uberrime confirmans sententiam Raji indicio  
Doodii, Vernoni, Krieggii & aliorum, scriben-  
tis herbas in Provincia Pensilvania, Virginia,  
Marilandia, Nova Anglia esse prorsus easdem.  
Addo etiam, quod ex eodem Catalogo Tuo  
me didicisse agnosco, innumeras plantas in Vir-  
ginia sponte nasci, quas Asia & Europa ma-  
gno proventu proferunt.

Summa fane cum diligentia Eximii Viri  
Doodius, Vernonus, Krieggius & Banisterus  
ex variis Indiæ Meridianæ Regionibus plantas  
olim collegerunt, sed quod dolendum, Ob-  
servationes, quas Incltyti isti Viri chartæ man-  
daverant, post eorum mortem integræ eva-  
nuerunt præter pauca earundem fragmenta,  
quæ ab interitu vindicavit Rajus, cujus summi  
Viri vestigia ipse etiam premere dum conor, a  
me impetrare non potui, quin Catalogum adeo  
incredibili labore a Te confectum publicarem, ne  
pari fati invidia aliquando adroderetur; cujus  
instituti mei quamvis Te propter regionum,  
quas inhabitamus, distantiam, certiolem face-  
re non potui, id solum, quod potui, præsti-  
ti, & Catesbejo, Apollinis Americani Ædi-  
tuo, cujus amicitia uterque gloriamur, per  
litteras hoc institutum meum significavi, is-  
que mihi auctor fuit, ut τὸ τέκνον typis exara-  
tum,

tum, & publicæ luci expositum εἰς τὸν πατέρα remitterem, atque identidem me monuit, Te publico bonarum literarum commodo magis, quam privato Scriptorum tuorum usu delectari.

Nullus igitur dubitavi, auctoritate Amici nostri nixus, opus hoc aggredi, & specimina Plantarum, quotquot etiam Tuo munere acceperam, cum perspicacissimo Linnæo examinare, rariorumque Characteres \* indagare, quos Generibus suis adferere non dedignatus fuit. Utinam reliqua etiam cum Doctissimo Viro ad examen revocare mihi licuisset, quæ hoc anno atque superiori transmisisti specimina. Verum post discessum Ejus solus ego pro virili operam dedi, ut rariorum Plantarum Characteres conscriberem, enixe Te rogans, ut Eos in virentibus plantis denuo examines, erroresque, si qui fortè a me commissi fuerint, pro summa humanitate Tua emendes.

Singulis Plantis adjeci Nomina Specifica, quæ existant in Horto Cliffortiano & Flora Lapponica; reliquis, quæ istic non obviæ erant, Plantis ipse ea adaptavi, methodum componendi Nomina Specifica a Linnæo præscriptam secutus. Quibusdam verò Nomen non addidi, haud tantum confidens propriis observationibus, quare eas Tibi examinandas propono, ut alteri Floræ Virginicæ parti, quam adorno, inferi queant.

Synonymum singulis plantis unicum modò apposui,

\* Hi sunt Melothria, Xyris, Houstonia, Cephalanthus, Claytonia, Pontederia, Prinos, Medeola, Rhexia, Clethra, Hydrangea, Penthorum, Trichostema, Schwalbea, Diodia, Obularia, Chryfogonum, Nyssa.



posui, selectissimum ex optimæ notæ Scriptore,  
e quo reliqua facilè hauriri queunt: exceptis pau-  
cis plantis, quarum synonyma apud varios spar-  
sim leguntur Auctores, neque hæctenus ab ullo  
collecta sunt.

Porro optimum duxi fore, ut Asteriscus præ-  
figeretur Plantis, quarum nomina in Catalogo  
recensuisti, quarumque specimina nondum ad  
me pervenere.

Quod si hæc Methodus Tibi placuerit, omni-  
bus viribus studiis Tuis inservire porro conten-  
dam. Interim Te rogo, ut hoc quaecunque  
existimationis meæ erga eximias virtutes Tuas  
pignus accipias, Deumque O. M. precor, ut lon-  
gissimum illud iter, quo centum & quinquagin-  
ta milliaria peragrarè divæ Botanices constituen-  
dæ amplificandæque ergo proposuisti, feliciter  
peragas, & postquam Plantarum Virginicarum  
Historia ad finem a Te perducta fuerit, ad re-  
liquas Historiæ Naturalis Provinciæ Virginicæ par-  
tes illustrandas Te accingas. Vale.

# FLORA VIRGINICA.

---

## *Classis I.*

### M O N A N D R I A.

#### D I G Y N I A.



ORISPERMUM foliis oppositis. *Linn. Fl. Lapp.*  
§. 2. & *Hort. Cliff. p. 3. n. 2.*

Stellaria aquatica. *C. B. Pin. 141.*

Stellaria aquatica flore dipetalo, masculinis  
alias sterilibus, foemininis alias fertilibus, in  
eadem planta confertis. *Clayt. n. 378.*



## *Classis II.*

### D I A N D R I A.

#### M O N O G Y N I A.

\* CIRCÆA floribus albis, foliis aduersis crenatis latis, in  
acumen desinentibus. *Clayt.*

*Circæa Canadensis latifolia*, flore albo. *Tourn. Inst. R. H.* p. 301.

*Cum Circæa Lutetiana Lobelii omnino convenit, excepta magnitudine: corolla quoque viridi & rubra ludit. Confer Hort. Cliff. p. 7.*

**VERONICA** foliis quaternis quinisve. *Linn. Hort. Cliff.* p. 7. n. 1.

*Veronica Virginiana altissima, spica multiplici, floribus candidis. Boerb. Ind. Alt. Part. 1. p. 226.*

*Anonymos foliis quatuor ferratis, ad genicula cruciatim positis, floribus albis spicatis. Clayt. n. 428.*

**VERONICA** foliis oppositis lævibus crenatis, floribus laxè spicatis ex alis. *Linn. Hort. Cliff. p. 8. n. 5.*  
*Var. β.*

*Veronica aquatica major folio oblongo. Mor. Hist. Oxon. Part. III. S III. p. 323.*

*Veronica aquatica floribus rotatis in summitate caulium, & ex foliorum alis spicatim dispositis. Clayt. n. 161.*

**VERONICA** foliis oppositis cordatis crenatis, floribus solitariis sessilibus. *Linn. Hort. Cliff. p. 9. n. 8.*

*Veronica flosculis singularibus, cauliculis adhærentibus. Raj. Syn. III. p. 279.*

*Veronica supina, flore minimo cœruleo, foliis hirsutis crenatis, caulibus atro-rubentibus. Clayt. n. 368.*

**VERONICA** foliis inferioribus oppositis ovatis, superioribus alternis lanceolatis, floribus solitariis. *Linn. Hort. Cliff. p. 9. n. 12.*

*Veronica pratensis serpyllifolia. C. B. Pin. 247.*

*Veronica erecta, flore parvo albo caduco, foliis glabris oblongis. Clayt. n. 367.*

**VERONICA** cauliculis procumbentibus, foliis linearibus, floribus sessilibus lateralibus.

*Veronica humilis flore minimo albo rotato caduco, foliis*

... und die nächsten 10 Seiten ...  
... and the next 10 pages ...

BRUNELLA bracteis cordatis. *Linn. Hort. Cliff. p. 316.*  
n. 1.

Brunella major, folio non dissecto. *C. B. Pin. 260.*

BRUNELLA sylvestris autumnalis, floribus dilute purpureis, capitulis dense stipatis. *Clayt. n. 170.*

Prunella glabra, flore cœruleo, major. *Banist.*

Brunella major Mariana flore amplo cœruleo. *Plukn. Mant. p. 33.*

*SCUTELLARIA foliis ovato-lanceolatis petiolatis, racemis foliolosis.*

Scutellaria palustris, repens, Virginiana major, flore minore. *Mor. Hist. Oxon. Part. III. S. XI. p. 416.*  
n. 7.

Cassida aquatica, flore minimo pallide cœruleo, foliis Veronicæ. *Clayt. n. 280.*

*SCUTELLARIA foliis integerrimis.*

Scutellaria cœrulea Virginiana glabra, Lamii aut potius Teucris folio, minor. *Plukn. Alm. p. 338. T. 313. f. 4.*

Scutellaria Teucris folio Marilandica. *Raj. Hist. Plant. Tom. III. p. 310. n. 1.*

Cassida flore variiegato, foliis longis angustis. *Clayt. n. 105.*

\* Cassida flore violaceo, Betonicæ foliis. *Clayt.*

\* Cassida flore albo, Hyssopi folio. *Clayt.*

## A N G I O S P E R M I A.

*ANTIRRHINUM caule simplicissimo longissimo, foliis caulinis linearibus, stolonum procumbentium lanceolatis minimis.*

Linaria caule simplici, floribus violaceis, foliis Lini. *Clayt. n. 256.*

**ANTIRRHINUM** foliis alternis hastatis. *Linn. Hort. Cliff.*  
p. 323. n. 3.

*Linaria minima*, hirsuto folio acuminato, in basi auriculato, flore luteo minimo. *Mor. Hist. Oxon. Part. 11. S. V. p. 503.*

*Elatine. Clayt. n. 435.*

**PEDICULARIS** foliis lanceolatis pinnatifidis serratis, floribus pediculatis.

*Digitalis Mariana Filipendulæ folio. Pet. Act. Phil. Lond. n. 246. p. 405. n. 50.*

*Digitalis Verbesinæ foliis e regione binis, Americana, capsularum apicibus longissimis filamentis donata. Plukn. Mant. p. 64.*

*Anonymos frutescens, floribus amplis luteis longis tubulatis, ad oram quinquefariam divisus, Digitali similibus, odore Leucoji lutei, calycibus foliaceis, foliis parvis Filipendulæ instar incisus, viscosis, aduersis, vasculo oblongo nigro acuminato, bicapsulari, seminibus parvis nigris foeto. An Digitalis lutea altera foliis tenuius dissectis, thecis florum foliaceis Banisteri? Digitalis Virginiana, foliis Rutæ caninæ divisuris, floribus amplis ex luteo pallescentibus. Plukn. Mant. p. 64. Clayt. n. 192.*

\* *Anonymos* flore specioso rubro, Prioris etiam, ut & *Digitalis* instar foliis parvis angustis integris, caulibus infirmis, sæpe procumbentibus, vasculo minore rotundo bicapsulari. *Clayt.*

**PEDICULARIS** caule simplici, floribus capitatis, foliis pinnatifidis crenulatis.

*Pedicularis Virginiana Filicis folio, flore ochroleuco. Plukn. Alm. p. 283.*

*Pedicularis minor. Dill. Cat. Giff. p. 61. & App. p. 40.*

*Pedicularis verna Filicis folio, flore purpurascente. Clayt. n. 252.*

**BARTSIA** foliis alternis. *Linn. Hort. Cliff. p. 325. n. 1.*  
Hor-

Horminum tenui Coronopi folio Virginianum. *Mor. Hist. Oxon. Part. III. S. XI. p. 395. n. 27.*

Clandestinæ Tournefortii vel Lathrææ Linnæi affinis, flore pallido tenui membranaceo, in capitulum congesto, perianthio longo viridi, ad finem coccineo, occultato, cui subest folium tripartitum, primo viride, postea ad finem etiam coccineum. Labium superius floris longum fornicatum, inferius breve tripartitum, vix conspicuum. Capsula subrotunda, obtusa, bilocularis, bivalvis, elastice in duas partes dehiscens, femina minima lucida propellens. *Clayt. n. 293.*

Lyfimachia galericulata f. Gratiola elatior non ramosa, flore majori cœruleo, intus luteo notato, galea bifida, reflexa Asarinæ instar, labio tripartito, e foliorum alis unico, pediculo brevi insidente egresso: foliis oblongis, acuminatis, ferratis, aduersis: calyce monophyllo, integro, tubulato, canaliculato, ad oram in quinque segmenta leviter inciso: caule glabro, succulento, quadrato, fragili. Locis madidis gaudet. *Clayt. n. 130.*

*Calycis structura est singularis, eâque differt non modo a Pediculari, sed & ab omnibus plantis Corolla ringente præditis.*

CAL. Perianthium monophyllum, tubulatum, infundibuliforme, quinquedentatum, pentagonum, denticulis fere æqualibus, quorum tres superiores, persistens.

COR. monopetala, ringens. Tubus longitudine calycis. Labium superius semibifidum, reflexum; Labium inferius tripartitum, laciniis subrotundis.

STAM. Filamenta quatuor, tubo adnata, quorum duo longiora. Antheræ cordatæ, obtusæ.

PIST. Germen ovato-oblongum, compressum. Stylus filiformis, longitudine & situ staminum. Stigmata duo, obtusa, depressa.

PERIC. Capsula calyce recondita, ovato-oblonga, bilocularis.

SEM. plurima.

*Folia sunt lanceolato-ovata, profunde ferrata, lævia, petiolata. Caulis tetragonus. Flores laterales solitarii pedunculo brevi insidentes. Euphrasia Pluknetii Tab. 393. f. 3. ad hanc referenda videtur.*

Dentariæ five Anblato Cordi affinis, flore pallide cœruleo, galea bifida, laciniis acutis sursum spectantibus, labio trifido, in caulis fastigio unico, calyce tumefcente hirsuto, obsolete rubente, in quinque acutas lacinias fisso, caule singulari tenui hirsuto aphylo. Planta est rarissima, Majo florens. *Clayt. n. 387.*

*Radix teres, squamas aliquot emittens, producit vaginam spathaceam (quam Pluknetius Tab. 348. n. 3. plane neglexit.) Ex hac oritur scapus spithamæus, filiformis, nudus, erectus, apice florem sustentans cernuum.*

**CAL.** *Perianthium monophyllum, semi quinquefidum, erectum, laciniis acuminatis, persistens.*

**COR.** *monopetala, calyce duplo longior, incurva, tubulosa, inferne ventricosa, limbo erecto: Labio superiore bifido, inferiore trifido, laciniis omnibus fere æqualibus.*

**STAM.** *Filamenta quatuor, setacea, corollæ adnata, cæque breviora, quorum duo superiora reliquis breviora. Antheræ subrotundæ, ad basim bifidæ.*

**PIST.** *Germen ovatum, acuminatum. Stylus filiformis, arcuatus. Stigma bipartitum, oblongum, reflexum, laciniis marginatis.*

**PERIC.** *Capsula ovato-oblonga, bivalvis, calyce longior, receptaculis seminum quaternis, longitudinaliter adnatis.*

**SEM.** *numerosissima, minutissima.*

**CHELONE** foliis lanceolatis ferratis oppositis, summis quaternis. *Linn. Hort. Cliff. p. 493.*

**Chelone Acadiensis** flore albo. *Tourn. Aët. Reg. Par. 1706.*

**Chelone** flore albo, in summo caule disposito, foliis longis in acumen desinentibus, ex adverso absque pediculis binis. In aquis & palustribus autumnno floret. *Clayt. n. 10.*

**Digitalis Mariana** Persicæ folio. *Pet. Aët. Phil. Lond. n. 406. p. 405. n. 49.*

**Arbor Guainumbæ** aviculæ. the Humming-Bird-tree. *Joselin in Rar. Nov. Angl. Raj. Hist. Plant. Tom. III. p. 397. n. 8.*

**Digitalis Mariana** ferratis densioribus rigidis & angustis foliis, semine Fegopyri. *Plukn. Mant. p. 64. T. 348. f. 1.*  
Che-



*Chelone floribus speciosis pulcherrimis colore Rosæ damascenæ. Clayt. n. 274.*

### SCHWALBEA.

Schwalbea flore atro-rubente inferne tubulato, superne in duo labia diviso, quorum superius integrum & fornicatum, inferius tripartitum: foliis mollibus hirsutis alternis, ad alam florifera: caule simplici non ramoso. Majo floret. *Clayt. n. 33.*

*Caulis simplex, non ramosus, erectus, pubescens, tetragonus. Folia lanceolata, pubescentia. Flores ex summis alis alterni, sessiles, calyce pubescente striato: Corolla atro-rubens, inclinata. Planta a Pluknetio depicta Tab. 348. fol. 73. pl. 2. huic accedit.*

### DIODIA.

*Anonymos aquatica procumbens & repens, foliis ad nodos binis angustis rigidis; caule rubente glabro succulento, floribus nudis albis, tubulosis, ad oras in quatuor segmenta divisis. Ex alis foliorum flos singulus egreditur, insidens fructui biloculari, singulo loculo continente semen unicum durum, grani tritici æmulum, & coronatum. Aquosa amat loca. Clayt. n. 277.*

*Descriptioni in Hort. Cliff. p. 493. traditæ add.*

*Caulis tetragonus. Ex alis inferioribus rami solitarii alternatim prodeunt. Corolla parva, alba. Facies Melampyri.*

**SCROPHULARIA** foliis cordatis oppositis, racemo terminatrici. *Linn. Hort. Cliff. p. 322. n. 1.*

*Scrophularia Marilandica, longo profunde ferrato Urticæ folio. Raj. Hist. Plant. Tom. III. p. 396. n. 14.*

*Scrophularia floris tubo brevi, viridi, tumescente, galea etiam viridi reflexa, labello ferrugineo bifido; foliis latis, acuminatis, ferratis, adversis, pediculis longis, & inter se contrariis insidentibus, odore Sambuci præditis. Clayt. n. 220.*

*Anonymos flore pallide cœruleo Digitalis instar in summis caulibus disposito; foliis villosis acuminatis atro-virentibus,*

bus, ex adverso absque pediculis binis, fœtidis; caule hirsuto duro nigricante, vasculo parvo conico bicapsulari. Majo floret. Digitalis flore pallido transparenti, foliis & caule molli hirsutie imbutis. *Banist. Cat. Stirp. Virg. Clayt. n. 39.*

*Digitalis Virginiana*, Panacis Coloni foliis, flore amplo pallecente. *Plukn. Mant. p. 64.*

**CAL.** *Perianthium quinquepartitum, erectum, laciniis lanceolato-linearibus.*

**COR.** *monopetala, oblonga. Tubo patente, declinato: limbo erecto: labio superiore emarginato, inferiore trifido, interne barbato.*

**STAM.** *Filamenta quinque, quorum quatuor filiformia, longitudine fere corollæ, declinata, eorumque duo breviora. Antheræ incumbentes, oblongæ, in medio coarctatæ. Filamentum quintum sub labio superiore insertum versus summitatem, hinc barbato, longitudine reliquorum, sed castratum.*

**PIST.** *Germen ovatum, acutum. Stylus filiformis, longitudine & situ staminum. Stigma obtusum.*

**PERIC.** *Capsula ovata, glabra, calyce duplo longior, acumine rigido terminata, bilocularis.*

**SEM.** *numerosa, minima.*

*Notari meretur Stamen quintum, quo se nontantum a Digitali, Sesamo, sed & ab omnibus Didynamicæ plantis distinguit.*

*Quæritur, num hoc referenda sit*

*Digitalis rubra minor, labiis florum patulis, foliis parvis angustis. Banist. Cat. Stirp. Virg.*

*Digitalis Virginiana rubra, foliis & facie Antirrhini vulgaris. Plukn. Mant. p. 65. T. 388. f 1.*

*Huic Folia linearia, opposita. Rami oppositi. Calyces monophylli, quinquedentati, minimi. Capsulæ globosæ, calyce minores. Corolla verò Bignonicæ potius. Quantum ex speciminibus Collinsonianis observare licuit, dantur hujus plurimæ varietates, quoad magnitudinem Corollæ, ejusque colorem, ramulorum distantiam, ac positionem.*

BIGNONIA foliis pinnatis, foliolis incis, geniculis radicatis. *Linn. Hort. Cliff. p. 317. n. 4.*

Bignonia Fraxini foliis, flore coccineo minore. *Catesb. Hist. Carol. Vol. I. Tab. 65.*

Bignonia scandens, arborefcens, flore specioso croceo, foliis Fraxini. *Clayt. n. 225.*

BIGNONIA scandens, flore atro-flavo minori subtus albicante, variis lineis notato; foliis oblongis, acuminatis, non pinnatis, quinis (an non binis), caule capreolis donato, filiqua longa lata compressa. *Clayt. n. 100.*

Bignonia latifolia scandens. *Plum.*

RUELLIA foliis petiolatis, fructu sessili conferto. *Linn. Hort. Cliff. p. 318 n. 1.*

Ruellia strepens, capitulis comosis. *Dill. Hort. Elth. p. 300. T. 240. f. 321.*

Ruellia Species flore amplo cœruleo inferne tubulato, superne in quinque segmenta expanso, cito marcescente, in summo caule & ad nodos florens, foliis oblongis hirsutis ferratis ex adverso binis, vasculo longo rotundo, bicapsulari, semine compresso. *Clayt. n. 85. & 98.*

\* Hujus Species humilior flore rubente, & Varietas flore albo. *Clayt.*

*RUELLIA pedunculis solitariis unifloris, longitudine foliorum.*  
 Lysimachia galericulata f. Gratiola pusilla aquatica, flore pallide cœruleo tubulato, ad oram in duo labia fere sibi mutuo conjuncta diviso, galea bifida, labio tripartito, e foliorum alis unico, petiolo longo tenui pendulo insidente, egresso; calyce in quinque acuta segmenta ad unguem fere fisso; foliis parvis leviter crenatis Anagallidis similibus, pediculis carentibus, ex adverso binis: vasculo oblongo, per maturitatem in duas partes ab apice ad imum sponte dehiscente, semina multa minutissima placentæ mediæ adhærentia continente: caulem habet glabrum quadratum fragilem, nonnunquam ramosum & flagella emittentem. Julio & Augusto floret. *Clayt. n. 164.*

Anonymos floribus flavis speciosis Digitali æqualibus, e foliorum alis absque pediculis singulis egressis, longis tubulatis, ad oram in quinque rotunda segmenta expansis, foliis oblongis integris acuminatis adversis, caulibus lentis ligneis, capsula Digitalis. Videtur esse Digitalis lutea elatior Jaceæ nigræ foliis. *Banist. Cat. Stirp. Virg. Clayt. n. 9.*

\* Hujus datur alia Species, quæ omnibus notis convenit, exceptis foliis, quæ Quercus in modum divisa sunt. *Clayt. an Plukn. T. 389. f. 1.*

*Binæ posteriores species Ruelliae potius, quam Digitali accensendæ videntur.*

OBULARIA. *Linn. Hort. Cliff. p. 323.*

Orobanche Virginiana radice fibrosa, summo caule foliis subrotundis. *Plukn. Alm. p. 273. T. 209. f. 6.*

Anonymos humilis Aprili florens; floribus pallide rubentibus, in summitate caulis inter folia congestis: foliis brevibus, extremitate latis, subtus purpureis. *Clayt. n. 286.*

Cortusæ sive Verbasci Species caule non ramoso, floribus violaceis infundibuliformibus quinquefariam ad oram divisis, in summitate caulis in spicam tenuem dispositis: foliis villosis rugosis oblongis acuminatis, ad margines ferratis, ex adverso binis: capsulæ calycibus quinquefidis occultantur, & in duo loculamenta Verbasci instar dividuntur. *Clayt. n. 142.*

CAL. *Perianthium monophyllum, tubulosum, decem angulis præditum, ore quinquedentato fere æquali, persistens.*

COR. *monopetala ringens. Tubus cylindræus, calyce duplo longior. Limbus patens, labio superiore bipartito reflexo, laciniis linearibus: labio inferiore reflexo tripartito, laciniis ut in lab. sup.*

STAM. *Filamenta quatuor minima, in medio tubi. Antheræ incumbentes.*

PIST. *Germen ovatum. Stylus longitudine staminum. Stigma obtusum.*

PERIC. *Capsula ovata calyce tecta, eâque paulo longior, quatuor sulcis notata, lateralibus excavatis, perpendicularibus prominulis, bivalvis, dissepimento transversim posito, apice perpendiculariter bifariam dehiscens.*

SEM. *numerosa, omnium minima, angulata, adnata dissepimenti medio.*

*Caulis erectus teretiusculus, minus ramosus. Folia opposita oblonga, inferiora obtusiora latiora, superiora angustiora acutiora longiora & magis lanceolata, omnia scabra & superne acute serrata. Caulis superior pars desinit in scapum fere spithamæum, cui alternatim adnascuntur flores sessiles crecti, in summitate magis conferti, ac in spicam digesti.*

*Facie refert Lysimachiam Pluknetii Tab. 428. f. 4. In Phyllacio Collinsoniano datur specimen Floribus oppositis.*

\* VITEX floribus cœruleis. *Clayt.*

*CAPRARIA foliis integerrimis.*

*Scoparia foliis tenuissimis, in plurimos & tenuissimos ramulos divisa & subdivisa, floribus & fructu in summis ramulis, præ parvitate vix discernendis. Raj. Hist. Plant. Tom. III. p. 132.*

*Anonymos, cujus flos nunquam mihi apparuit. Clayt. n. 610.*

## Classis XV.

## TETRADYNAMIA.

## SILICULOSA.

LEPIDIUM foliis lanceolato-linearibus ferratis. *Linn. Hort. Cliff. p. 331. n. 6.*

Lepidium flore albo, foliis longis angustis Nasturtii fervidis. *Clayt.*

\* Thlaspi pumilum flore albo, folio molli incano hirsuto. *Clayt.*

\* Bursa pastoris vulgaris. *Clayt.*

*DRABA scapo nudo, foliis hispida.*

Alysson sive Paronychia vulgaris, primo vere florens, flore albo, petalis ad apicem bifidis, caule tenui aphylo tubente, foliis crassis succulentis villosis, siliqua longa lata compressa. *Clayt. n. 324.*

DRABA caulibus nudis, foliis incis. *Linn. Hort. Cliff. p. 335. n. 1.*

Draba vulgaris caule nudo, Polygoni folio hirsuto. *Dill. Cat. Giff. p. 40. & Gen. p. 122.*

Alysson primo vere florens, foliis tenuioribus oblongis acuminatis leviter villosis, humi sphaerice stratis, siliqua brevior & latior. *Clayt. n. 525.*

## SILIQUOSA.

*CHEIRANTHUS caule filiformi laevi, foliis lanceolatis, infimis incis.*

Hesperis maritima flore albo, foliis infimis incis, superioribus angustis integris, sapore miti. *Clayt. n. 56.*

& 394.

CAR-