

# INSECTOS.

## I. HIMENÓPTEROS — HYMENOPTERA.

Monotrocos.

ABEJAS.<sup>1</sup>

APIDOS — APIDAE.

APINA.

APIARIA.

Gen. APIS.

Paraglossae parvae, membranosae, apice subrotundato-truncatae, palporum basi conditae, adsunt.

1. *Apis mellifica*, L. et aut.

La he cazado una vez, y la he visto muy pocas. Segun el *Censo de la Provincia de Buenos Aires*, existian, en el Partido del Tandil, en 1881, 20 colmenas, número que, segun se me comunica ahora, ha aumentado mucho luego.

<sup>1</sup> Por el Dr. EDUARDO L. HOLMBERG.

BOMBIARIA.

2. *Bombus thoracicus*, SICHEL.

- (1862) SICHEL, J., Ann. de la Soc. ent. de France, IV, Sér., II, p. 121, Pl. 14 ff. 2 y 3. — «Montevideo».  
(1879) HOLMBERG, E. L. Sobre las especies del género *Bombus* halladas en la Rep. Argentina, en An. de la S. Cient. Arg., VIII, p. 157, n. 2.

Muy abundante en el Tandil, donde la he observado libando y recogiendo pólen en las flores de las plantas siguientes:

- Hinojo (*Coriandrum fœniculum*).  
Yuyo amarillo (*Ximenesia microptera*).  
Cardo negro (*Cirsium lanceolatum*).  
Cardo de Castilla (*Silybum Marianum*).  
Salvia (*Marrubium vulgare*).

En Mayo de 1881 y en Febrero de 1882 hallábase en cantidad asombrosa en las flores del Yuyo amarillo; pero en 1883 parecía desdeñarlas por las del Cardo negro, á tal punto que escaseaba en aquellas. En este último año, continuando la rápida propagacion, ya prevista, del Cardo negro, parece que la abeja en cuestion ha hallado un material mas precioso para sus necesidades, quizá porque más le agrada, pero sin duda porque contiene mayor cantidad de materia prima para sus elaboraciones.

Sólo una vez observé su nido, compuesto de musgo y pajuelas, en un mechinal, y á dos metros del suelo. Los muchachos lo persiguen por la miel, que extraen quemando el nido ó dando humazo á los animales.

Los individuos cazados lo fueron en las fechas siguientes:

Tandil, alrededores del pueblo: V, 8, 81; II, 11, 82; I, 31, 83.

Juarez, orillas del Arroyo Collon-gueyú: II, 5, 83; La Tinta: II, 7-9, 83.

3. *Bombus violaceus*, ST. FARGEAU.

- (1836) ST.-FARGEAU, *Hymenoptères*, Suites à Buffon, T. I, p. 473, n. 24.  
(1854) SMITH, F., Cat. of Hym. Brit. Mus., Prt. II, p. 400, n. 64.  
(1868) SAUSSURE, Hymen. in Novara Reise, p. 456.  
(1879) HOLMB., l. cit., p. 456, n. 1.

El único ejemplar cazado en el Tandil, lo fué por el Dr. E. FIDANZA, en el Cerro Burmeister, III, 8, 82.

ANTOPHORINA.

ANTHOPHORARIA.

MELISSOPTILA, HOLMB., n. gen.

Deriv.: μέλισσα, abeja; πτελον, pluma.

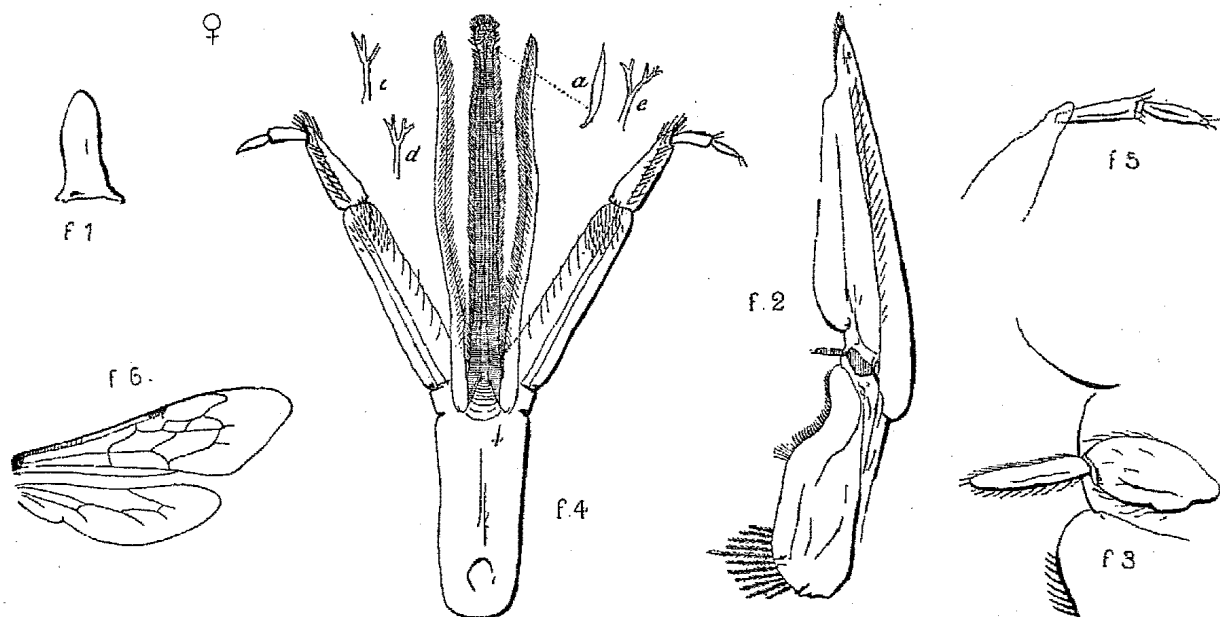
Caput thorace vix latius.

Ocelli in linea parum recurvata digesti.

Antennae filiformes, in ♀ breves; articulo 3° elongato, in ♂ longitudinem capitis thoracisque conjunctim superantes.

Labrum semicirculare, fere planum, hirtulum.

Mandibulae conformes, haud dentatae (fig. 1), oculos basi attingentes.



Figs. 1-6. Piezas de la boca y alas de *Melissoptila tandilensis*.

Palpi maxillares 2-articulati, articulo primo crasso, ovato, secundo longitudinem primi fere attingente, teretiusculo, graciliore (fig. 2 et 3).

Palpi labiales 4-articulati: segmentis duobus basalibus latis, membranosis, primo longitudinem mentonis aequante secundum plus duplo superante (fig. 4); duobus ultimis brevibus, 4° brevior, 3° ad apicem 2° lateraliter inserto (fig. 5).

Paraglossae longae, filiformes, pilosae, linguam fere attingentes, palpos labiales vix superantes (fig. 4).

Lingua filiformis, ad apicem subincrassata rotundataque, imo apice setulis 3-, 4-, vel 5-fidis ornata (fig. 4, c, d, e.).

Thorax vix aequè longus atque latus et altus, dense hirtus, in mare parcius; scutellum fere semicirculare, convexum; postscutellum anguste lunulatum; metaphragma verticalis.

Alae anticae (fig. 6) cellulis cubitalibus clausis 3, duabus primis fere aequalibus 1<sup>a</sup> tamen majori, 2<sup>a</sup> paulo longiore quam altiore, venulam recurrentem primam ad tertium apicalem excipiente, 3<sup>a</sup> reliquis majori (haud conjunctim) radialem versus dimidio angustata, venulam recurrentem secundam prope apicem appendiculatum accipiente; cellula radialis oblonga, post insertionem venulae transversae tertiae apicem versus sensim angustata, apice a costa bene separato, haud appendiculata; venula transverso-medialis arcuata. Alarum posticarum venulae cubitalis exsurgentiae distantia longitudinem venulae transversae cellulae analis duplo superante; lobulo basali apicem cellulae ejusdem fere attingente.

Tibiae metatarsique postici (ceu 3<sup>i</sup> paris) affatim plumoso-pilosi, maribus parcius, illae basi squamiferae. Calcares simplices, minute denique serrulati. Tarsorum ungues bifidi, faeminarum dente infero brevior.

Abdomen ovatum, latitudine altitudinem fere duplo superante (in mare angustius), basi subtruncatum pilosumque, dorsi arcu 5° (♀) 6° (♂) limbato (endfranze); epipygio ut in Eucera.

Facies moresque *Tetralonia* conformes. Nidulatur in solo. Coesalpinearum, Papiionacearum, Amaranthacearum Synantherearumque pollinem decerpit.

#### 4. *Melissoptila tandilensis*, HOLMB., n. sp.

LAM. III, fig. 4 ♂, fig. 2 ♀.

♀ *Nigra*, tarsis unguicularumque basi rufescentibus, antennis fuscescenti-nigris, subtus fuscescenti-rufis segmentis 3 primis ultimoque exceptis; verticis pubescentia fulva in reliquo capite alba vel albicante. Thorace supra dense fulvo-piloso, pilis reliquis dilutioribus; tegulis, alarum venularum tertio basali venula subcostali carpum versus nigricante submedialique omnino fuscescenti-rufis deinde piceis; alis fere hyalinis margine postico parum infuscatis; pedibus anticis femoribus pallide fuscescenti-fulvo-pilosis, tibiis extus fuscescenti-pilosis, tarsis fulvo-pilosis; intermediis anticis similiter vestitis pilis autem externis metatarsi dilutioribus, trochanteribus femoribusque prope articulationem penicillo velutino fulvescenti-rufo munitis, calcare fere recto obsolete minuteque denticulato; femoribus posticis albicante pilosis vel ad basin lanuginosis, ad apicem fuscis; tibiis magnam ad partem fulvo-piloso-

*vestitis, pubescentia tamen extus dilutiori, metatarsorum pilis extus pallide fulvis, intus ad basin saturatioribus, apicem versus sensim nigricantibus. Abdomine nigro, dorsi segmento primo parce iridescente, in medio disco ut basi pilis fulvis ornato, utrinque lunula albo-pilosa, pilis ejusdem in disco gradatim decrescentibus; segmentis 2º, 3º 4ºque albo-piloso-fasciatis, hac fascia marginali, latiuscula, incumbente, caduca, antrorsumque angulatim ampliata, 2º ad basin anguste albo-quoque fasciato; 5º utrinque penicillo albo tantum munito; pilis reliquo dorso nigris; ventre segmentis fuscescenti-nigro-piloso-marginatis, utrinque pilis albis in segmentis 2º, 3º 4ºque; epipygio vel potius ejusdem spatio caracteristico triangularem lateribus autem parce arcuatis, pauloque marginatis, disco transverse striatulo.*

Long. ♀: 13 mm.; alarum exp.: 21  $\frac{1}{2}$  mm.; ala: 9 mm.; antenna: 4 mm.

♂ *Niger, capite pubescentia grisea postice alba ornato; antennis piceis, subtus ferrugineo-piceis, scapo et segmento sequenti nigris; clypeo aurantio-flavo, macula nigra quadrangularem angulo libero vel interno acutiori basi utrinque ornato, labro pallide aurantiaco, pubescentia concolore tecto; mandibulis nigris apice paulo rufescentibus, prope basin sulphureo-unimaculatis. Thorace punctato, pubescentia fulvescenti-grisea vestito, in scutello fusca, hoc carinula media antea longitudinali obtusa instructo; tegulis piceis; alis fere hyalinis margine postico parce fuscescentibus atque iridescentibus, venulis testaceo-piceis; pedibus nigris, parce albescenti-piloso-vestitis, femorum tibiarumque apice piceo, tarsis ferrugineis, metatarsis fuscis; scopulis rufis, calcaribus ferrugineis, unguiculis bifidis, externa dente infero supero fere aequilongo, altero brevior, nigris, basi ferrugineis. Abdomine nigro, segmentorum margine testaceo-piceo, nitido (forsan in exemplaribus junioribus pubescentia alba, appressa vestito ut in ♀), segmento primo basi thorace instar piloso, reliquis basi fascia angusta e pubescentia albicante, appressa, squamiforme, constituta, ornatis, setulis quoque nonnullis longioribus sub-erectis munitis; 6º fuscescenti-piloso, pilis nonnullis albis; ventre nigro, segmentorum margine postico piceo, prope marginem serie setularum pallidarum ornatis; epipygii dorso trapeziforme marginato-carinato, scabro, vel granuloso.*

Long. ♂: 10  $\frac{1}{2}$  mm.; alarum exp.: 19 mm.; ala: 8  $\frac{1}{2}$  mm.; antenna: 8  $\frac{1}{2}$  mm.

♀ *Negra; los tarsos y la base de las uñuelas rojizos; antenas pardinegras, siendo pardirojas por debajo desde el artejo 4º hasta el penúltimo, así como una mancha no constante situada cerca del ápice de la mandíbula; pelos del vértice leonados, los de la cara, del labro y de las mejillas blancos ó blanquecinos. Tórax por arriba y en la mitad superior de las pleuras espesamente vestido de pelos leonados, los otros blanquecinos, poco leonados; las escamillas, las nervaduras de las alas en el primer tercio de éstas y toda la nervadura submedial de color rojo pardusco, así como la nervadura costal, más*

oscura hácia el carpo, el resto de las nervaduras pardinegro; alas hialinas, algo oscuras en la márgen posterior, por la mayor aproximacion de los puntos pilíferos; piernas anteriores con pelos pardo-leonados muy claros en el fémur, excepto en la base, por debajo, donde son leonados rojizos, y en la tibia, parduscos en ésta por fuera y cerca del ápice siendo aquí mas cortos y apretados; los de los tarsos son leonados, mas rojos en las escópulas; el espolon agudo, muy poco ondeado, es mas grueso en sus dos tercios basales, ocupados por el *velum* rombóideo, para el cual, á cada ángulo basal de éste, proporciona un denticulo, ó, mas bien, acumulacion quitinosa del *velum* mismo; las piernas intermedias vestidas como las anteriores, pero los pelos externos del metatarso son mas claros; el calcar, casi recto, es muy finamente dentellado en el borde; las piernas posteriores llevan pelos blanquizcos en el fémur, siendo pardos los del ápice y muy cortos y apretados; la escamilla basal de las tibia, en forma de triángulo escaleno, negra, casi desnuda, pero visiblemente cubierta, en su porcion inferior, de pelitos pardos muy asentados; el resto de la tibia vestido de pelos leonados, más claros por fuera; los de los metatarsos son leonados claros por fuera, y leonados en la base, por dentro, volviéndose gradualmente pardinegros hasta su apófisis externa, que no llega al ápice del siguiente artejo, pero sus pelos sí; todas las uñuelas son bífidas, sin comprender el tercio basal; el diente interno es mas corto que el externo, y éste presenta una suave onda en su filo. *Abdómen* negro, algo irizado en el primer arco dorsal, cuya extrema base y los bordes laterales llevan pelos blanquecinos, que se oprimen, se acortan y forman un arco en los extremos del borde posterior, subiendo al disco como una onditá; en el medio del disco hay pelos leonados, que luego se confunden con los restantes; la márgen posterior misma no lleva pelos y es lisa; los arcos dorsales 2º, 3º y 4º presentan una faja de pelitos blancos, cortos y asentados (plumosos como casi todos los restantes del cuerpo), banda que se amplia en el medio formando un ángulo hácia adelante y que, en los lados, cubre los bordes, siendo sus pelos mas largos; el 2º arco, en la base, lleva tambien una fina faja de dichos pelitos cortos; en el 5º arco sólo hay un mechoncito corto á cada lado; los demás pelos del dorso son negros; el abdómen, por debajo, tiene pelos pardinegros que, en los bordes de los arcos, se alzan un poco como fimbrias, y, á cada lado, estos pelos son blancos en los arcos ventrales 2º, 3º y 4º; en el 5º, tambien á los lados, son muy pocos, y algo mas claros que pardos, como lo son los restantes; el epipigio es triangular, con los bordes muy poco marginados y con su disco imperceptiblemente estriado al través.

♂ Negro. *Cabeza* cubierta de pubescencia gris, por detrás blanca; antenas píceas, por debajo píceo-ferruginosas, el escapo y el segmento basal del flagelo negros; clipeo amarillo anaranjado, con una mancha cuadrada, negra, á cada lado de la base y cuyo ángulo interno apical (de la mancha) es mas agudo; labro anaranjado pálido, vestido de pubescencia de igual color; mandíbulas negras, un poco rojizas en el ápice,

con una manchita azufrada cerca de la base. *Tórax* puntuado, vestido de pubescencia gris-leonada, parda en el escudete, el cual lleva en el medio de su parte anterior una carenita longitudinal obtusa; escamillas alares píceas; alas casi hialinas, un poco parduscas é iridescentes en la márgen posterior, sus nervaduras píceo-testáceas; piernas negras, escasamente vestidas de pelos blanquecinos, ápice de los fémures y de las tibias píceo, tarsos ferruginosos, metatarsos pardos; escópulas rojas ferruginosas; espolones ferruginosos; uñuelas bifidas, la externa con el diente inferior casi de igual largo que el superior, el de la otra mas corto, negras, con su base ferruginosa. *Abdómen* negro, la márgen posterior de los segmentos píceo-testacea, lustrosa (probablemente cubierta como en la ♀ de pubescencia blanca, apretada, en los ejemplares frescos); el primer arco dorsal velludo como el tórax, los restantes adornados en la base de una faja angosta formada por pelitos blanquecinos escumiformes y provistos tambien de algunas cerdillas un poco alargadas, oblicuamente levantadas; el 6° cubierto de pelillos parduscos y de algunos blancos; vientre con la márgen de sus arcos píceo; cerca del borde mismo llevan una série transversa de cerdillas pálidas; el epipigio de forma de trapecio tiene un reborde que limita el espacio característico, el cual es escabroso ó granuloso.

Descubrí esta especie en el Tandil en 1882 (II, 8) y la hallé en los dias subsiguientes recogiendo pólen en las flores de la Cina-cina (*Parkinsonia aculeata*, -Fam. Cesalpíneas); en 1883 volví á cazarla en la misma planta y en los mismos sitios, pero donde abundaba entónces era en las flores del Cardo negro, cerca de La Tinta, orillas del Collon-gueyú (II, 10). MANUEL OLIVEIRA CESAR la ha hallado en Arrecifes.

Al fundar el género, me he referido tambien á la otra especie que conozco, lo que me ha obligado á enumerar varias familias de plantas como fuentes de pólen por ellas apetecidas.

### **ECPLECTICA**, HOLMB., nov. gen.

Deriv.: ἐκπληκτικός, ensordecedor, aturdidor.

*Caput thoracis latitudinem aequans.*

*Ocelli in linea recurva dispositi.*

*Antennae filiformes, in foemina breves, articulo 3° (vel 2° flagelli) 2° longiore, in mare elongatae, abdomine dimidio superantes.*

*Labrum transversum, breve, antice obtuse angulatum, planum, hirtum.*

*Mandibulae haud dentatae, oculos attingentes.*

Palpi maxillares 4-meri (fig. 7), segmento basali condito irregulariter ovato, crasso, reliquis multo gracilioribus, sensim tenuioribus brevioribusque, secundo primoque tamen æquilongis.

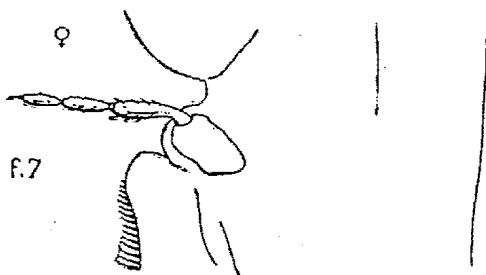


Fig. 7. Palpo maxilar de la *Eclectica tintinnans*.

Palpi labiales 4-articulati, segmentis duobus basalibus membranosis mentonis longitudinem conjunctim haud attingentibus, primo secundi longitudinem parum plus duplo superante, duobus ultimis brevibus, gracilibus, 3° obconico, 4° oblongo-ovato, ambobus setuloso-coronatis, 3° oblique ad apicem 2<sup>a</sup> lateraliter articulato.

Paraglossae elongatae, palpos labiales superantes, basin versus vix latiores, pilosae, extremitate pilis apice trifidis donatae.

Lingua palpis labialibus dimidio longior, subtus parum crassiuscula, ad apicem spongiosa, pilis apice trifidis extremitate instructa. (Hirsuties lingualis ex pilis vel setulis acute spatulato-lanceolatis prope apicem composita).

Thorax ut in *Melissoptila*.

Alae anticae cellulis cubitalibus completis 3, prima reliquis majori, secunda minori, quadrilatera, radialem versus parum angustata, nervulum recurrentem primum paulo post medium excipiente; tertia ad radialem dimidio constricta, appendiculata, nervulum recurrentem secundum ad apicem fere accipiente. Cellula radialis oblonga, a medio extremitatem versus attenuata, 5° apicali a costa separata, apice oblique truncato rotundatoque, appendicis vestigio obsoleto; venula transverso-medialis arcuata. Alarum posticarum venulae cubitalis exorientia apice cellulae analis duplo longitudinis nervuli transversi hujus cellulae remota; lobulo basali apicem cellulae analis attingente.

Tibiae metatarsisque postici profuse pilosi, pili plumosi, parcius in mare, illae ad basin squamosae, metatarso apice producto. Calcares simplices, ad summum serrulati. Ungues bifidi, foeminarum dente infero multo brevior.

Abdomen ovatum, latitudine altitudinem fere duplo superante, in mare graci-



*lius, basi subtruncatum pilosumque, segmento 5° (♀) 6° (♂) limbato; epipygio ut in Melissoptila.*

Mores faciesque *Melissoptilae*. Cucurbitacearum, Coesalpinacearum, Synantherearumque pollen congerit.

Affinitas : *Tetralonia* SPIN. (= *Macrocera* LTR., ST.-FARG., TASCH. — nec ILLIG.)

5. ***Eclectica tintinnans***, HOLMB., n. sp.

Lám. III, fig. 3 ♀, fig. 4 ♂.

♀ *Nigra, nigro-pilosa*. Capite albido-pubescente, vertice excepto; antennis piceis, subtus dilutioribus. Thorace nigro cinereoque hirto; alis fere limpidis, margine postico obscurioribus; pedibus posticis rufescenti-fulvo-pilosis, scopulis rufis, unguibus basi testaceis. Abdominis basi cinereo-pubescente, dorsi segmentis 2°, 3° 4°que anguste fulvescenti-, vel stramineo-bifasciatis, fasciis strato-pilosis, illis segmenti 4° utrinque confluentibus, 5° anguste pallide fimbriato, segmentis ventralibus fuscescenti-fimbriatis, nigroque sparsim pubescentibus; epipygio triangularem apice rotundato, lateribus obtuse marginato, transversim ruguloso, vel inconspicue sculpto.

Long. ♀ : 12½ mm.; alarum exp.: 20½ mm.; ala : 8½ mm.; antenna : 3½ mm.

♂ *Niger*. Capite punctato, pubescentia fulvescenti-grisea postice albida, vestito; clypeo labroque aurantio-flavis, illo macula nigra basi utrinque munito, hoc dilutiori; mandibulis apice saturate rufo, basi nigra macula sulphurea ornata; antennis piceis, subtus rufescentibus, segmentis duobus basalibus exceptis. Thorace punctato, pubescentia vel hirsutiae fulva ornato, pleuris pectoreque dilutiore; scutello sparsius punctato, nitidiusculo, in medio postico longitudinaliter impresso, haud carinato, pilis nonnullis fuscis aucto; metaphragma spatium triangularem laevi tribusque depressionibus deorsum vergentibus donato; tegulis nigris margine piceis, punctulatis, laevibus, antice parum pubescentibus; alis fere hyalinis margine postico dilute infuscatis, iridescentibus quoque; venulis testaceo-piceis, prope basin paululum rufescentibus; pedibus piceis femoribus intus fuscescenti-rufis, femorum tibiaramque apice rufescentibus, pilis pallide fulvis vestitis; scopulis tarsisque rufis, metatarsis dorso piceo; unguibus nigris basi ferrugineis, bifidis, dente infero paulo brevioribus, supero margine curtante undato, calcaribus fulvis. Abdomine nigro, punctato, segmentorum margine postico piceo, laevi, arcu primo basi pubescentia thoracica concolore, 2° fasciis duabus angustis ornato, una ad basin alteraque in medio, 3°, 4° 5°que ad basin tantum fasciatis, 6° omnino, fasciis illis appresse fulvescenti-squamulosis in 6° satu-

*ratori, 7° angusto, dorso spatio marginato marginibus retrorsum vergentibus, postice truncato, opaco, piceo, ad basin macula rufescente ornato, creberrime punctulato et sparse punctato, lateribus rufo-piloso.*

Long. ♂: 9 mm.; alarum exp.:  $17\frac{1}{2}$  mm.; ala:  $7\frac{1}{2}$  mm.; antenna: 8 mm.

♀ Negra. *Cabeza* puntuada cubierta de pelos blancos ó blanquecinos, negros en el vértice; antenas pardinegras, con el flajelo de color castaño-rojizo por debajo, excepto en sus dos primeros artejos; éstos y el escapo con pubescencia muy fina blanca sedosa; pelos asentados del labro blanquecinos dorados, más intensamente en el ápice; mandíbulas con una mancha ferruginosa cerca del extremo, pelitos blancos largos y delgados por debajo en la mitad basal y dorados ferruginosos en la apical. *Torax* tan puntuado como la cabeza en las pleuras, en el dorso un poco lustroso, más esparcidamente puntuado que la cabeza, sus pelos negros, en el dorso y metafragma cenicientos; pero los de una banda de la parte anterior del mesonoto y de un penachito á cada lado del escudete, negros; tégulas y nervaduras alares píceas, á veces algo ferruginosas en la costal y en el carpo; alas casi hialinas, apenas parduscas, siéndolo más en la márgen posterior; piernas pardinegras, un poco píceas, á veces de color castaño-rojizo, las escópulas de todas de un tinte rojo-subido; las muñelas ferruginosas tienen el ápice negro; los pelos de las piernas son pardos oscuros; los de la tibia y metatarso III leonados rojizos; las escópulas en todas son de un tinte rojo ferruginoso subido; los espolones ferruginosos. *Abdómen* lustroso, puntuado, negro, con la márgen de los arcos dorsales y ventrales píceas y el extremo borde de los mismos testáceo oscuro, liso y mas lustroso aún que el resto; en la base lleva pubescencia fina agrisada; los arcos dorsales 2°, 3° y 4° llevan dos bandas angostas de pelitos cortos asentados, caducos, leonados pálidos ó pajizos, una cerca de la base y otra en el borde, que tienden á unirse en sus extremos en el 2° y 3° y se unen en el 4°; el 5°, además de su franja (genérica) de pelos pardos espesos, lleva en los extremos de la márgen un penachito gris claro; el 6° los tiene pardos y el espacio desnudo del dorso es trapezoidal, finamente marginado, opaco, sin escultura aparente; los arcos ventrales llevan cerditas pardinegras oblicuamente levantadas en el disco, pardi-rojas junto al borde y, los tres últimos, fimbrias extremas gris-claras, semejantes al penachito del 5° arco dorsal.

♂ Negro. *Cabeza* puntuada, vestida de pubescencia gris-leonada por delante, blanquecina por detrás; clipeo y labro anaranjados, éste mas pálido, aquel con una manchita entrante muy pequeña, negra, en cada ángulo de la base; el ápice de las mandíbulas rojo oscuro y la base negra con una manchita azufrada; antenas píceas, rojizas por debajo, excepto el escapo y el 1<sup>er</sup> artejo del flajelo. *Tórax* puntuado, vestido de pubescencia leonada, más pálida en los costados y en el pe-

cho; el escudete mas esparcidamente puntuado, lustroso, con una leve impresion longitudinal en la mitad posterior, no carenado; metafragma con un espacio liso, triangular y tres depresiones lineales convergentes hácia abajo; tégulas negras, píceas en el borde, puntuladas, lisas, un poco pubescentes por delante; alas casi hialinas, un poco parduscas en la márgen posterior é iridescentes; nervaduras píceo-testáceas, un poco rojizas cerca de la base; piernas píceas, con los fémures pardo-rojizos por dentro, el ápice de los fémures y de las tibias rojizo, éstas con pelos leonados pálidos, escópulas y tarsos rojo-ferruginosos, metatarsos píceos en el dorso; uñuelas negras, ferruginosas en la base, bífidas, su diente inferior mas corto y el borde cortante del superior con una onda saliente; espolones leonados. *Abdómen* negro, puntuado, con la márgen posterior de los segmentos pícea, lisa; el 2° adornado con dos fajas angostas, una en la base y otra en el medio, el 3°, el 4° y el 5° sólo en la base, el 6° totalmente; dichas fajas son de pelillos escamosos, apretados, leonados claros, más oscuros en el 6°; el 7° angosto, con su espacio dorsal trapezoide, opaco, píceo, adornado con una mancha rojiza en la base, muy puntulado y esparcidamente puntuado, con pelos rojizos á los lados.

Descubrí esta especie en Navarro, en los primeros dias de Marzo de 1880, bajo unos ladrillos. Todos los ejemplares que recogí estaban entumecidos por el frio y la lluvia en su galería practicada horizontalmente en el suelo, de tal modo que el ladrillo formaba parte de ella, á manera de techo que cubriese una simple ranura. No hallé pólen en ninguna. En Febrero de 1882 las Eeplécticas zumbaban en las flores de la Cina-cina, en el Tandil, en sociedad de otros Antofóridos.

En Enero (17 y 24) de 1883 la obtuve en Flores en las del Cardo de Castilla. A fines del mismo mes y principios de Febrero, GONZALEZ y yo la conseguimos en el Tandil y en La Tinta en las del Cardo negro.

Su zumbido al volar es sonoro y agudo. No podría explicar en qué consiste su diferencia con el de otras Abejas, pero la he notado y lo consigno en el nombre específico.

**SVASTRA**, HOLMB., n. gen.

Deriv.: *Svastra* (Sert.) hermana.

Caput, ocelli, mandibulae, tibiae, metatarsi abdomenque *ut in Eeplectica*.

Antennae *filiformes, in faemina breves, in mare elongatae, abdomine dimidio haud attingentes.*

Palpi maxillares *5-articulati, articulo basali condito crasso, irregulariter ovato, reliquis teretiuseulis, gradatim vero brevioribus gracilioribusque,*

*apice oblique truncatis, 5° excepto, 2° primo duplo fere longiore, duobus ultimis subaequilongis, 5° ovato omnium conspicue breviora (fig. 8).*

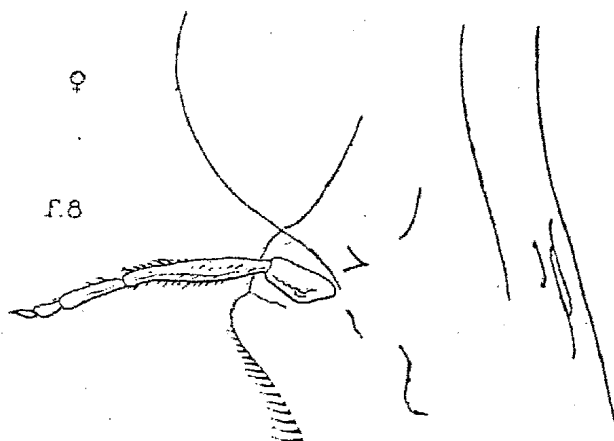


Fig. 8. Palpo maxilar de la *Svastra bombilans*.

Palpi labiales 4-meri, articulis duobus basalibus latis, membranosis, longitudinem mentonis conjunctim fere aequantibus, sed parum superantibus, 1° secundo duplo longiore, 3° et 4° brevibus, piriformibus vel obovatis, setulis coronatis, ultimo graciliore minoreque.

Paraglossae palpos labiales aequantes vel paulo superantes.

Lingua paraglossas parum superans, in extremitate spongiosa pilis apice trifidis munita (In specimine exsicato atque in glycerina servato, necesse contracto — nunc sub oculis — annuli chilinosi vel coronae pilosae, numerosi, fere 125, magis sunt imbricati, qua causa majorem linguae longitudinem existimo).

Alae anticae areolis cubitalibus 3, ultima reliquis majori, 2<sup>a</sup> minori, illa versus radialem dimidio angustata, parce appendiculata, hac fere quadrata; venulae recurrentes fere ad apicem 2<sup>ae</sup> et 3<sup>ae</sup> insertae, interdum prima cum transversa secunda coalita; cellula radialis oblonga, a medio versus apicem angustata, quarto extremo a costa separata, subrotundata, appendice obsoleto; venula transverso-medialis curvata. Alarum posticarum venulae cubitalis exorientia longitudinem nervuli transversae cellulae analis duplo non superante nec attingente; lobulo basali apicem cellulae analis haud attingente.

Ungues bifidi, in foemina dente infero supero multo breviora.

Facies fere *Melissoptilae*, plantarum earumdem ut illa pollen colligit.

6. *Svastra bombilans*, HOLMB., n. sp.

LÁM. III, fig. 5 ♀, fig. 6 ♂.

♀ *Sv. nigra*; capite, thorace, pedibus anterioribus (I et II) abdominisque basi fulvo-, pedibus posticis nigro-pilosis, clypeo dimidio apicali luteo, imo apice excepto; alis hyalinis; abdomine dumtaxat nigro, cœruleo-cæneo parum saturate micante verum dorsi segmentis 2° 3°que ad basin, illo magis, hoc minus, albo-strato-piloso-fasciatis, 4° utrinque albo-strato-piloso-maculato.

Long. ♀: 14 mm.; alar. exp.: 25 mm.; ala: 10 mm.; antenn. long.: 5 mm.

♂ Differt: pedibus posticis fulvo fuscoque pilosis; abdomine segmento 4° albo haud maculato vel obsolete, clypeo toto luteo.

Long. ♂: 11 mm.; alar exp.: 21 mm.; ala: 8½ mm.; antenn. long.: 8 mm.

♀ Negra, un poco pardusca en el tegumento de las piernas; antenas pardinegras, siendo por debajo testáceas ó apénas menos oscuras que en el dorso desde el cuarto artejo hasta el ápice. Cabeza negra, cubierta de pelos leonados claros, mas rojizos en el vértice; el clipeo lleva en su mitad apical, excepto el borde mismo, una banda amarilla que se expande en tres lóbulos hácia arriba, siendo la intermedia aguda, ó reducido todo á una mancha lateral amarillenta y en el medio pardusco; labro oval, transverso, un poco mas saliente y levantado en medio, donde lleva un penachito de pelos leonados, como los que hay en el resto, y su color tegumentario pardo con la base algo amarillenta; las mandíbulas pardinegras, con una mancha amarilla cerca de la base y otra ferruginosa, cerca del ápice, por fuera; las maxilas en sus partes mas espesas, lo mismo que el menton, píceos; lengua, paraglossis y palpos, con sus pelos testáceos leonados. Tórax espesamente vestido de pelos leonados rojizos (que se vuelven casi cenicientos en los ejemplares viejos); escamillas alares y nervaduras en la base del ala leonadas; las nervaduras, en el resto, pardas; en el carpo hay algo méleo; alas hialinas, apenas oscurecidas en la porcion apical por las sétulas; ambos nervios recurrentes se insertan casi en los correspondientes transversos; los nérvulos cubital y discal aparecen como prolongaciones quitinosas despues de cerrar sus respectivas células, siendo el último mas largo que aquel, no alcanzando la sombra del 4° al borde del ala, pero la del 2° sí; en las posteriores, el ápice de la célula anal dista del origen del nérvulo cubital casi tanto como el doble del largo del nervio transverso que la cierra; la c. cubital sólo tiene un pequeño apéndice superior, quitinoso, pero se perciben las sombras de ambos nérvulos; piernas pardinegras con tarsos pardirosos; las del primer par, vestidas de pelos leonados, tienen un calcar bisinuado, gradualmente más fino hasta completa acuidad y, en su mitad basal, su *velum* hialino de forma romboidea; el diente basal del *strigilis* es agudo; las

del 2° par llevan pelos leonados en el fémur, pardinegros en la tibia y en el metatarso, pero algo rojizos en la escópula así como en los otros artejos; su calcar ó espolon es simple, tan largo como los tres artejos que siguen al metatarso, unilateralmente lanceolado, la punta un poco torcida y sus bordes microscópicamente dentellados; en el 3<sup>er</sup> par hay tambien pelos finos, leonados pardos en el fémur, siendo cenicientos los cortos, asentados, que lleva en el ápice mismo, los pelos tibiales y metatarsales son negros, mas el metatarso tiene una apófisis apical, superior, sub-turbinada, cuyo extremo no alcanza al del siguiente artejo tarsal y cuyos pelos son pardiclaros; el tarso restante lleva pelitos pardirojos; los espolones del 3<sup>er</sup> par de piernas son semejantes á los del segundo. Todas las uñuelas son bífidas y rojizas en la base y su diente interno ó menor alcanza á la mitad del mayor, y éste, negro, lleva una onda saliente en su filo. *Abdómen* con reflejo irizado azul de acero oscuro; el primer segmento dorsal tiene pelos leonados, no tan espesos como en el torax, y que dejan libre el borde; el 2° y el 3° llevan en la base una banda de pelitos blancos, siendo la del 2° doble mas amplia que la del 3°; el resto de estos arcos se halla cubierto de pelitos cortos, negros, muy finos y bastantè asentados y esparcidos; en los arcos restantes, estos pelos negros son mas largos, gruesos y levantados; el 4° arco dorsal, á cada lado, lleva, junto al borde, una manchita de pelos blancos, de igual carácter que las bandas, estando entre sí un poco mas separadas que su ancho; en el 5° segmento, en medio del borde, hay unos pocos pelitos cenicientos; el epipigio negro es triangular, con el ápice redondeado, limitado por carenas no muy levantadas, levemente deprimido á cada lado en la base y finamente estriado al través; aguijon pardirojo; vientre negro, con reflejo acerado como el dorso, pero menos intenso; los bordes de sus arcos parduscos, cubierto de pelitos negros mucho mas largos y espesos cerca de los bordes lisos; todos los pelos señalados son plumosos.

♂ Además de diferir por su tamaño y caracteres fundamentales, discrepa el macho, por lo siguiente, de la hembra:

1° Por el escapo de sus antenas, que es amarillo por delante.

2° Por el clipeo, que es totalmente leonado, con un puntito amarillo claro á cada lado.

3° Por el labro, del mismo color que el clipeo.

4° Por las nervaduras de las alas, menos oscuras (así como el ala en general).

5° Por ser leonados y apenas en parte parduscos los pelos de sus piernas intermedias.

6° Por ser leonados por fuera y pardos por dentro los pelos de las tibias III, siendo pardinegros los del metatarso.

7° Por el mayor largo del diente basal de las uñuelas, lo que las muestra francamente bífidas, no obstante ser siempre mayor y mas larga la uñuela propiamente dicha.

8° Por carecer de las manchitas blancas el 4° segmento dorso-abdominal (aunque en toda la porcion apical del dorso del abdómen hay, aquí y allí, uno que otro pelo claro).

9° Por el epipigio peludo.

Descubrí esta linda especie en el Tandil (II, 12, 82) en las flores de la Cina-cina. Mas tarde (II, 3-10, 83) la hemos cazado con GONZALEZ en las orillas del Collon-gueyú y cerca del Tandil, en las flores del Cardo negro.

Tiene un zumbido bastante sonoro.

7. *Svastra detecta*, HOLMB., n. sp.

LÁM. III, fig. 7, ♂.

♂ Præcedenti similis. *Niger*, capite *fulvo-piloso*, *subtus dilutiori*; *antennis piceis*, *subtus piceo-testaceis*, *segmentis 3 primis exceptis*; *clypeo labroque pallide testaceis*, *illo ima basi nigra*; *mandibulis nigris*, *prope basin testaceo-unimaculatis*, *ultra maculam vage nigro-rufis*. *Thorace fulvo-hirto*, *subtus lateribusque pallidiori*; *alarum squamulis hirsutie thoracis subconditis*, *testaceis*; *alis fere hyalinis*, *venulis piceis*, *prope basin melleo-testaceis*; *pedibus I pallide fulvo-vestitis*; *II femore tibiaque concoloribus*, *hac supra verum nigro-vestita*, *metatarsis nigro-pilosis*, *subtus fuscescenti-hirtis*; *III nigro-hirtis*, *femoribus pallide fulvo-pilosis*, *pilis concoloribus in marginem posticum tibiae abeuntibus*; *tarsis ferrugineo-rufis*, *II et III saturatoribus*; *unguibus dentibus rufescenti-nigris*. *Abdominis basi pallide fulvo-piloso*, *arcu dorsali 2° ad basin anguste albido-squamuloso-fasciato*.

Long. ♂ 13 mm.; alarum exp.: 23 mm.; ala: 9½ mm.; antenna: 8 mm.

♂ Semejante al macho de *S. bombilans*. Negro. *Cabeza* cubierta de pelos leonados, más pálidos en la parte inferior; antenas píceas, por debajo píceo-testáceas, excepto los tres primeros artejos; clipeo y labro testáceos pálidos, aquel tiene su extrema base negra; mandíbulas negras, con una mancha testácea cerca de la base; despues de dicha mancha son de un tinte negro-rojizo. *Tórax* erizado de pelos leonados, más pálidos en los lados y en la parte inferior; tégulas algo ocultas por los pelos del tórax, testáceas; alas casi hialinas, nervaduras píceas, que se vuelven testáceo-méleas cerca de la base; patas I vestidas de pelos leonados; II con pelos de aquel color en el fémur y en la tibia, mas ésta lleva pelos negros por arriba; metatarsos con pelos negros, por debajo pardos y erizados; III peludas de negro, con los fémures vestidos de pelos leonados pálidos, que se extienden por la márgen posterior de la tibia; tarsos rojos ferruginosos, siéndolo más intensamente los de los pares II y III; dientes de las uñas negro-rojizos. *Abdómen* con pelos leonados pálidos en la base, el 2° arco del dorso lleva una banda basal angosta de escamillas ó pelos escuamulosos blancos.

Un ejemplar cazado cerca del Collon-gueyú en las flores del Cardo-negro, II, 11, 83. MANUEL OLIVEIRA CESAR me ha enviado, de Arrecifes, representantes de esta especie,

y el estudiante GUILLERMO NAVARRO la ha obtenido en Buenos Aires, Capital de la República.

Gen. **TETRALONIA**, SPINOLA.

Cualquiera que se haya ocupado del estudio de las Abejas habrá observado en cuántos errores de observación han incurrido muchos autores, particularmente en lo que se refiere á las piezas de la boca, de donde resulta una serie tal de dificultades, que sólo es posible salvarlas cuando se puede disponer de los ejemplares típicos, lo cual será muy factible en Europa donde se han publicado y se conservan, pero impracticable casi en América. Si existe algo invariable y absoluto en taxonomía, es el número,

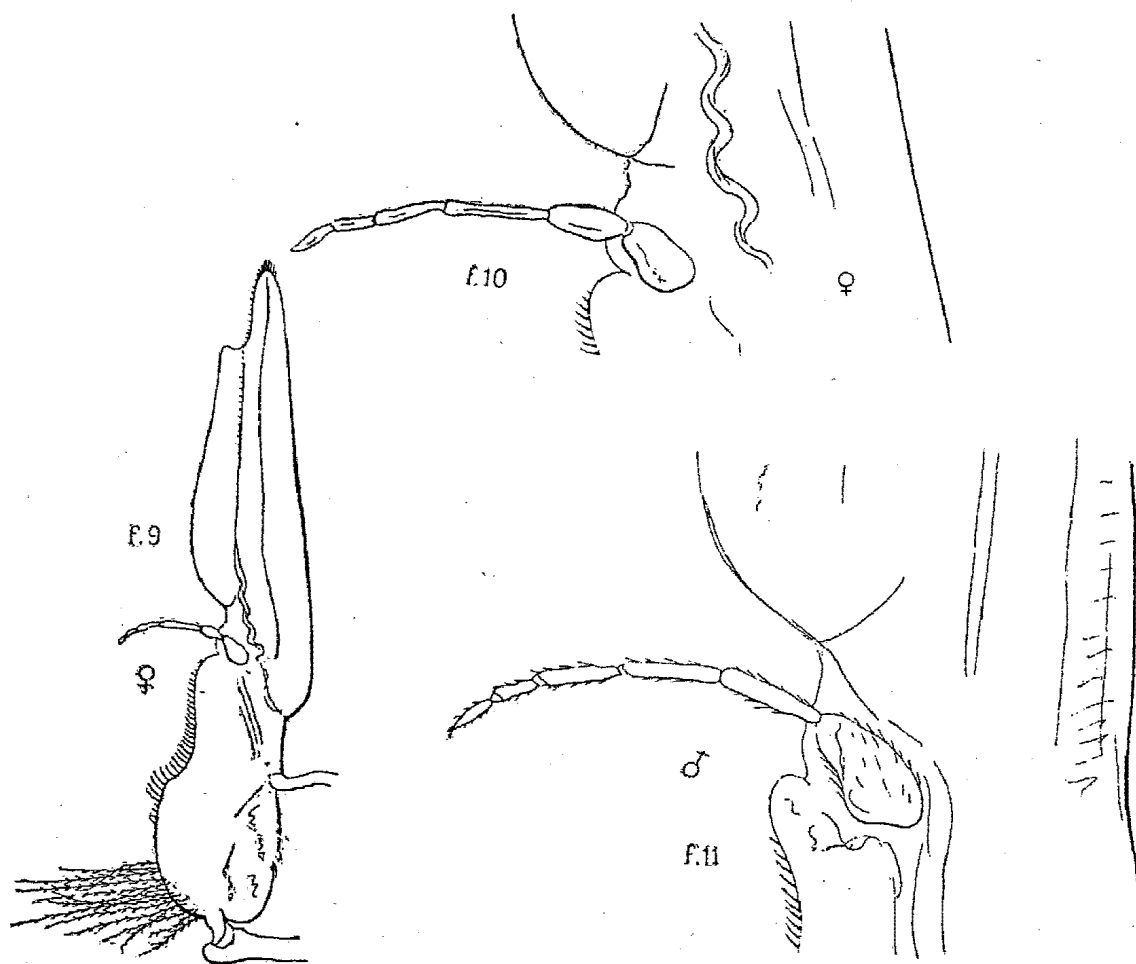


Fig. 9-11. Maxila y palpos maxilares de *Tetralonia gilva*.

cuando por él se expresa algun carácter. Pueden ofrecer ambigüedades las expresiones: *largo, corto, espeso, moderado* y otras muchas; pero, cuando se dice *5 artejos, 2 uñas*,



no hay vacilacion posible, y el error, en tal caso, sólo depende de la observacion. *Megachile*, *Coelioxys* y otras, figuran en muchos casos con 2 artejos en los palpos maxilares, y es evidente que tienen 3; *Coelioxys* y *Apis* tienen paraglossis, y no se les ha señalado tal órgano, llegándose hasta hacer disertaciones sobre su falta en *Apis*.

Así, en el caso de *Tetralonia*, uno señala 6, otro 5 artejos en los palpos maxilares, y como no poseo un solo ejemplar de dicho género, fuera de las especies que he obtenido de este pais, le adscribo la siguiente, señalando como accesorio lo que es genérico en la *T. gilva*, sin dar por ésto los caracteres del género *Tetralonia*. La única especie Argentina de otros autores, que he podido referir á su descripcion, es la *Tetr. terminata*, SMITH (Cat. Brit. Mus. *Apidae*, II), y este autor, al dar la característica del género, le señala 6 artejos en los palpos maxilares. Sin embargo, la *T. terminata* no tiene más de 3, y me ha servido para fundar el género *Thygater*.

Bien sé yo qué clase de comentarios van á sujerir los géneros de Antoforinas que he fundado, siendo el primero éste: «bastaba fundar subgéneros»; pero en este caso, como en otros, partiré del concepto transformista de «especie» dejando que, como siempre, interprete cada cual, como quiera, la entidad sistemática inmediatamente superior.

Los dibujos que publico ahora ilustran solamente la forma y proporciones de los artejos de los palpos maxilares de *Tetralonia gilva*.

Debo hacer notar aquí que el 2º artejo del flagelo de las antenas del ♂ es tan corto como el 1º, lo que no he visto, en tal grado, en los ♂ de dos especies europeas de *Eucera*.

Así se vé tambien en los ♂ de *Melissoptila* y de *Ecplectica*.

### 8. *Tetralonia gilva*, HOLMB., n. sp.

LAM. III, fig. 8 ♀, fig. 9 ♂.

♀ *Nigra*; tegumento pubescentia incumbente omnino fere condito. Capite punctato cinereo piloso; antennis piceis subtus testaceis segmentis 4 basalibus exceptis; clypeo prope marginem vitta transversa, in medio interrupta, tegumentaria, testacea, ornato; vertice parum piloso; mandibulis ima basi nigris, tunc testaceis, medium versus sensim rufescentibus, apice piceis. Thorace crebre punctato, pubescentia fulvescenti-cinerea vestito, dorso saturatori; alarum squamulis rufescenti-piceis; alis hyalinis parum infuscatis, venulis piceis; pedibus cinereo-fulvescenti-vestitis, scopulis, tarsis, calcaribus, unguicularum basi ferrugineis, unguibus fissis dente infero brevi, medium alteri attingente. Abdominis dorso pubescentia appressa fulvescenti-cinerea vestito, pilis paucis verum sub-erectis munito; segmento 5º praecipue ad

*marginem posticum 6°que lateribus ferrugineis, hoc plaga nuda triangulari apice rotundata, submarginata, elevataque, in medio fere laevi, reliquo striolato-punctulata, prope margines paulo excavata, instructo. Abdominis segmentis pubescentia sublata, marginem posticum pallide-testaceum ostendentibus, basin versus sensim rufescentibus, tunc piceis nigrisve; ventre fere piceo, segmentis in margine postico testaceis, hic pubescentia fulva tectis, reliquo fere nudis, nitidis, paulo pubescentibus, ultimis duobus ferrugineo-pilosis. Pilis plumosis.*

Long. ♀ 10 mm.; alarum. exp.: 17 mm.; ala: 7 mm.; antenna: 3 mm.

♂ Differt:

- 1° *Antennis subtus pallide testaceis, segmentis 3° 4°que quoque.*
- 2° *Clypeo lutescenti-albo, margine testaceo, labro dilutiori.*
- 3° *Unguibus fissis, dentibus autem subaequalibus, infero tamen breviori.*
- 4° *Pubescentia omnino cinerea; abdominis segmentorum margine postico ut videtur pallidiori, tegumento verum pallido, ut in foemina; ventre pilis tamen fulvescentibus, scopulis rufescentibus; pygidio rufescenti-piceo, epipygio in medio excavato.*

Long. ♂: 10 mm.; alarum exp.: 18 mm.; ala: 7½ mm.; antenna: 8½ mm.

♀ Negra; el tegumento casi totalmente oculto por pubescencia asentada. *Cabeza* puntuada, vestida de pelos cenicientos; antenas píceas, por debajo testáceas, exceptuando los cuatro artejos basales; el clipeo, cerca de la márgen, lleva una línea transversa testácea, tegumentaria, interrumpida en el medio; el vértice es poco peludo; mandíbulas negras en la extrema base, luego testáceas, hácia el medio gradualmente rojizas, en el extremo píceas. *Torax* espesamente puntuado, vestido de pubescencia gris leonada, de un tinte mas subido en el dorso; tégulas píceo-rojizas; alas hialinas muy poco oscurecidas, nervaduras píceas; piernas cubiertas de pelos leonados cenicientos; escópulas, tarsos, espolones, y base de las uñuelas de color ferruginoso. *Abdómen* cubierto en el dorso de pubescencia apretada, asentada, leonado-cenicienta, y provisto de pelillos esparcidos, levantados; el 5° segmento, principalmente en la márgen posterior, y el 6° en los lados, ferruginosos, este último lleva un espacio desnudo triangular, redondeado en el ápice, submarginado, elevado, casi liso en medio, estriolato-puntuado en el resto, y un poco excavado cerca de las márgenes; arrancada la pubescencia de los segmentos abdominales, aparece el tegumento testáceo pálido en el borde, luego rojizo hácia la base, enseguida píceo y negro; vientre casi píceo, los segmentos testáceos en el borde posterior donde están cubiertos de pubescencia leonada, casi desnudos en el resto, lustrosos, poco pubescentes, los dos últimos con pelos ferruginosos. Los pelos son plumosos.

♂ Difiere de la ♀ :

1° Por las antenas testáceo-pálidas por debajo, menos los dos primeros artejos.

2° Por el clipeo amarillento claro, testáceo en la margen, y el labro mas pálido.

3° Por las uñuelas hendidas, con los dientes casi iguales; sin embargo, el inferior es muy poco mas corto.

4° Por la pubescencia totalmente cenicienta, al parecer mas pálida en la margen posterior de los segmentos abdominales, pero el tegumento es aquí pálido como en la hembra; el vientre con pelos algo leonados, las escópulas rojizas, el pigidio píceo-rojizo, el epipigio excavado en el medio.

Los ejemplares que he estudiado de esta especie fueron cazados por GONZALEZ y por mí, cerca del Collon-gueyú (II, 5, 83) en las flores de una *Sinanterea* (no determinada aún), donde habian quedado en parejas y como aletargados, al anochecer; y tambien cerca de la Tinta (II, 16, 83) en el Cardo negro.

## XYLOCOPARIA.

### 9. *Xylocopa ciliata*, BURM.

(1876) *X. ciliata*, BURM.; Hym. Mit.: *Die Xylocopa-Arten d. La Plata-Gebietes* in Stett. entom. Ztg. XXVII, p. 158, n. 9.

La única diferencia persistente que encuentro en mis ejemplares del Tandil con los de los alrededores de Buenos Aires y de otros puntos mas ó menos inmediatos, se encuentra en la disposicion de los reflejos de las alas; el Dr. BURMEISTER dice: «violáceo-micantibus» y en verdad así lo son.

En Curá-malal he obtenido durante mi viaje un ejemplar (XII, 18, 83) que había penetrado en el tallo de un *Eryngium paniculatum* por él perforado.

Tandil II, 44, 82; I, 29, 30, 83, en las flores de la Cina-cina.

### 10. *Xylocopa splendidula*, ST.-FARG.

(1843) *X. splendidula*, ST. FARG., Hymenopt., II, p. 190, n. 29, ♀.

(1854) » » SMITH, F., Cat. Hym. Brit. Mus., APIDAE, Prt. II, p. 360, n. 79, etc.

(1876) » » BURM., l. c., p. 159, n. 10 ♀ ♂.

Comun en el Tandil (II. 44. 82), en la Cina-cina; pero no se halló en La Tinta. En Buenos Aires, ó sus alrededores, anida en la Caña de Castilla (*Arundo Donax*).

CERATINARIA.

Gen. **CERATINA**, LATREILLE.

Nunca he visto las Ceratinas acercarse á nidos ajenos, como sucede con *Epeolus*, *Coelioxys*, etc. Antes, por el contrario, las he observado al posarse en el *Marrubium vulgare* ó en la *Ximenesia microptera*, pero ignoro cómo preparan su carga, pues siempre las he cazado apenas las he visto.

En cuanto á la colocacion sistemática del género, me ha parecido mejor separarlo de las asociaciones subalternas en que lo han incluido los himenopterólogos, por no hallar afinidad verdadera con los otros miembros. SAINT-FARDEAU pensaba que fuese parásito, lo que le indujo á colocarlo donde en verdad no debía estar, y otros siguieron su ejemplo; pero, separado luego de allí, no ha dado poco trabajo el señalarle un sitio. Curioso sería, si fuera oportuno ahora, trazar la Odisea de *Ceratina*, cuyos ejemplares, segun SHUCKARD, son escasos en Europa y constituyen un *desideratum* de los coleccionistas. Siendo así, no hay por qué sorprenderse de que, en mas de un caso, se hubiesen deducido hábitos que no tiene, tomando en cuenta la desnudez crural del macho; porque, en verdad, al examinar mis ejemplares, no puedo decir que las hembras no tengan sus piernas bien vestidas de pelos colectores.

11. *Ceratina rupestris*, HOLMB., n. sp.

LAM. III, fig. 10, ♀.

♀ *Saturate cœrulea, vel cœruleo-nigra, hic illic violascens, vulto in medio virescente, prope clypeum utrinque fere obsolete testaceo-unimaculato; grosse crebreque punctata; tegumento nitido; hirsutie vel pubescentia dilute fulva, scopulis intensius; antennis, clypei margine, labro, mandibulis, tibiis tarsisque nigro-piceis, tarsorum apice rufescente; mesonoti disco spatio laevi donato (ut in genere), metanoto prope basin radiatim ruguloso; alis paulo violaceo-micantibus, parce infuscatis, basin versus dilutioribus, venulis piceis. Abdomine late breviterque petiolato, dorsi segmentis tribus ultimis granulosis quoque, pone granulos singulos setula brevi reclinata munitis; epipygio longitudinaliter rimoso, rima punctata, prope apicem angulatim productum elevatumque abbreviata; ventre parcius cœrulescente, segmentis piceo-marginatis.*

Long.  $9\frac{1}{2}$  mm.; alarum exp.:  $16\frac{1}{2}$  mm.; ala: 7 mm.

Tandil: Cerro Claraz, II, 24, 82, ad flores *Marrubii vulgaris*.

♀ Azul oscura ó negra azulada, con algun reflejo violeta en ciertas partes; la cara, en el medio, verdosa, con una mancha testácea, poco perceptible, á cada lado, cerca del clipeo; gruesa y espesamente puntuada; el tegumento lustroso; los pelos erizados, ó vello, de color leonado claro, más vivo ó intenso en las escópulas; las antenas, el borde del clipeo, el labro, las mandíbulas, las tibiae y los tarsos, negro-píceos, con el ápice de los tarsos rojizo; las alas tienen poco reflejo violado, no son muy oscuras, hácia la base más pálidas aún, con las nervaduras píceas; el disco del mesonoto lleva un espacio desnudo (genérico), y el metanoto, cerca de la base, tiene rugosidades irradiadas; abdómen breve y anchamente peciolado, con los tres últimos segmentos del dorso granulados, además de la puntuacion general, y provistos de una cerdilla corta y reclinada detrás de cada gránulo; el epipigio lleva una impresion lineal y esta impresion es puntuada y desaparece cerca del ápice dirigido hácia atrás y elevado; el vientre es ménos azulado, con los segmentos marginados de píceo.

El 24 de Febrero del 82 hallé un ejemplar en las flores del *Marrubium vulgare*, planta que los habitantes del Tandil denominan *Salvia*. No obtuve más que ese. Las alusiones que hago á las Ceratinas, en la página anterior, se refieren también á otras especies de la República Argentina.

## 12. *Ceratina montana*, HOLMB., *n. sp.*

Lam. III, fig. 11, ♀.

Virescenti-nigra, vel nigra, saturate viride metallica, subtus cœrulescens.

♀ (?) Caput dense punctatum; fronte inter antennam singulam et orbitam spatio quasi laevi triangulari-elongato, oculum attingente, dilute testaceo, donata; hac parte orbita uni-lineato-punctata; clypei nigri sculptura carinam scabram fingente; labro nigro; mandibulis nigro-piceis apice saturate rufis; genis parcius punctatis; antennis nigris, flagello subtus rufo-piceo. Thorax aequè punctatus, dorso verum sparsius; prothoracis punctis callosis subtestaceis; mesonoto lineis quatuor longitudinalibus, parallelis, tenuibus, impresso; metanoto obsolete ruguloso, punctato, a reliquo metathorace carina obtusa, laeviuscula, arquata, in medio retrorsum angulata, punctulata, separato, carinula media longitudinali quoque munito; alis dilute infuscatis, basin versus dilutioribus, omnino (supra et infra) iridescentibus; venulis piceo-nigris; pedibus, pilis albidis vestitis, piceis, tarsis apicem versus rufescentibus, scopulis rufo-auratis. Abdomen parce clavatum, punctatum, segmentis duobus ultimis scabriusculis, densius punctatis atque granosis, pilis brevibus, albidis, sparsis, uno pone

*granulo singulo, 4° apice quoque; 1° (dorso!) antice fere omnino laevi, nitido; 2° plaga transversa laevi, 3° parcius; his margine postico late depressis; segmentorum depressione lucis incidentia una, nigra, altera virescente; ultimo transverse carinato, carina in medio unidentata, vel angulata, linea media praeterea impressa dentem non attingente; ventre segmentorum margine postico piceo-nigro, depresso, pubescentia albida.*

Long.: 7 mm.; alarum exp.: 11½ mm.; ala: 5 mm.; antenna: 2 mm.

♀ Negro-verdosa ó negra, con reflejo verde metálico oscuro, por debajo azulada. *Cabeza* densamente puntuada, con un espacio casi liso, triangular alargado (que alcanza al ojo), testáceo pálido, el cual, en su lado de contacto con el ojo, ó en la órbita misma, lleva una fila de puntos hundidos; la escultura del clipeo negro imita, en su medio, una carena longitudinal un poco escabrosa; labro negro; mandíbulas negras de pez, con el ápice rojo oscuro; las megillas ménos puntuadas; antenas negras con el flagelo piceo-rojizo por debajo. *Tórax* puntuado como la cabeza, pero ménos en el dorso; los puntos callosos del pronoto y la carena pálidos; mesonoto con cuatro líneas impresas longitudinales, para las que sólo se refieren el metanoto poco visiblemente rugoso, puntuado, separado del resto del metatórax por una carena obtusa, algo lisa, arqueada y angulosa en el medio hácia atrás; lleva también una carenita longitudinal media; alas pardi-claras, más claras aún cerca de la base; totalmente (arriba y abajo) iridescentes; nervaduras piceo-negras; piernas vestidas de pelitos blancos, píceas; tarsos gradualmente enrojecidos hácia el ápice, y las escópulas doradas rojizas. *Abdómen* poco claviforme, puntuado, con los dos últimos segmentos algo escabrosos, más densamente puntuados y provistos de gránulos, detrás de cada uno de los cuales nace un pelito corto blanquecino; el 4°, en su mitad apical, lleva también de éstos; el 1° (me ocupo del dorso) es casi totalmente liso y lustroso; el 2° tiene una banda lisa y en el 3° se vé una menor; éstos son anchamente deprimidos en los bordes, y esta depresion se muestra negra por una incidencia de luz y verdosa por otra; el último tiene una carena transversa unidentada en medio, ó angulosa, y, además, una fina línea impresa, en el medio, la que no llega al diente; el vientre tiene la márgen deprimida de los segmentos de color negro de pez (ya dije que su brillo metálico es azulado) y la pubescencia blanquecina.

Descubrí esta especie en los alrededores del Tandil (II, 44, 82); más tarde CONSTANTINO SOLARI obtuvo otro ejemplar en la falda del Cerro Claraz (XII, 84).

No he hallado dato alguno, en lo que he leído sobre Ceratinas, que se parezca á la observacion que hice cuando cacé mi ejemplar. Apénas le tuve entre los

dedos y manteniéndole aún vivo cerca la nariz, para observar con lente, me pareció sentir el olor que despiden los Calosomos, Harpalos y otros Coleópteros carniceros, algo como ácido fórmico, quizá láctico; colocado el espécimen en un cartucho de papel, transmitió su olor á éste. Si alguien no me ha precedido, convendría corroborar este dato en otras especies.

Muy difícil considero distinguir entre sí las *Ceratinas* por las descripciones que de ellas hay, pues la homogeneidad de su estructura es tal, que más parecen formar una serie no interrumpida que especies claramente limitadas; y no ayuda tampoco la posesion de los ejemplares, porque ménos se caracterizan los cortes sistemáticos y mejor se manifiesta la unidad del tipo que por las descripciones aludidas, las que, al fin y al cabo, se vé uno obligado á tomar como las hicieron los autores, aunque no tuviesen una manera idéntica de interpretar la estructura ó la coloracion.

No tengo, ni he visto, ninguna *Ceratina* conocida, y el individuo que conservo de *C. montana* es único, puede decirse, porque uno de los dos que he examinado al ser disecado se perdió su abdómen, de modo que no quisiera sacrificar, para hacer una diseccion, el ejemplar íntegro que poseo.

Observo esto, porque tiene, para mí, todo el tipo de ser ♂, aunque sólo le he contado, con lente, con microscópio y en muy diversas y repetidas ocasiones, 12 artejos en las antenas y 6 segmentos en el abdómen, y sus medidas son perfectamente proporcionales con las de la *C. rupestris*, aunque es más esbelta y su abdómen ménos alto.

He consultado SCHENCK, SHUCKARD, SMITH, TASCHENBERG, etc. y en ninguna de sus obras he hallado que, en ambos sexos, haya igual número de segmentos, lo que me hace creer que el género *Ceratina* tenga tambien, respectivamente, 12,6 y 13,7. Pero hay una particularidad que ha llamado mi atencion, y es que, en la figura de *Ceratina coerulea* (SMITH, *Catal. of the Bees of Great Britain*, tab. IV, f. 5) aparecen 12 artejos en la antena izquierda y 13 en la derecha, con 6 arcos dorso-abdominales; lo primero casi no significa nada; pero es que SMITH, que en su *Explanation of the plates* coloca junto á cada nombre de especie su signo sexual, lo ha olvidado en la que me ocupa (v. op. c., p. 245). ¿No habrá dudado tambien? En los ♂ de *Megachile* jamás he visto descubierto el 7º, á no ser por diseccion. SMITH (l. l., p. 194) habla del 7º segmento como de algo bien visible; — en todo caso, yo he visto lo análogo en el 6º de mi *Ceratina montana*.

DASYGASTRINA.

Gen. MEGACHILE, LATR.

Palpi maxillares semper 3-articulati.

Cuando los Señores SAUSSURE y SICHEL escribieron la monografía del género *Scolia* y fundaron los motivos por los cuales habian elegido la hembra como tipo de la especie, no pensaron seguramente en el género *Megachile*, el cual, ménos que ningun otro, deja un valor específico á dicho sexo, para reconcentrar todos ó casi todos los caracteres en el macho, sin que por ésto tengan las hembras una importancia menor en la propagacion de la especie.

Las necesidades crecientes de la taxonomía, y la multiplicacion de las especies en los archivos científicos, reclaman con urgencia los cortes que faciliten la tarea del estudioso; pero cuando ellos no tienen un valor fundamental y solo se refieren á uno ú otro sexo, vale más confesar que no se ha descubierto la llave que pretender imponer una base inconsistente.

La misma division de este género, en dos grupos caracterizados por la forma de los tarsos, tiene un valor relativo para las especies de Europa; pero ninguno para las de América y áun me atrevería á afirmar que para las Argentinas, porque son tan suaves é imperceptibles las transiciones de uno á otro tipo que no se puede decir: aquí termina el uno y empieza el otro. Más adelante volveré á este punto.

13. *Megachile Gomphrenae*, HOLMB., n. sp.

Lam. III, fig. 12, ♀; fig. 13. ♂.

♀ *Nigra*. Caput nigrum, crebre punctatum, vertice nigro-setoso, vulto albo-piloso, setulis nigris intermixtis; clypeo plaga longitudinali vel lineola irregulari, nitida, impunctata, ornato, setulis nigris vestito, albo-haud piloso, utrinque tamen pilis brevibus setulisve sordidis; antennis nigris, flagello nigro-piceo, subtus piceo, fulvescenti-subsericeo, punctulato; mandibulis, prope basin, pubescentia brevissima, appressa, fulvescenti-grisea, exstus ornatis, qua parte punctulatis sparseque punctatis, apice rufescente, prope eum in margine infero brevi ferrugineo-penicillatis; capitatis pars postica nigro-setulosa vel setosa, pilis albis nonnullis genis ornata. Thorax crebre punctatus, albo-pilosus, pone tegulas verum vel in metathorace albo-lanuginosus, dorso setulis nonnullis brevibus, nigris, munito,



*in scutello basi utrinque oblique extrorsum impresso, setulis nigris antrorsum arcuatis, marginalibus; tegulis piceo-nigris, subnitidis, punctulatis, antice breve albo-pilosis; alis sordide hyalinis, margine postico cellulaeque radialis dimidio costali parce infuscatis, venulis piceis, carpo ferrugineo-piceo; pedibus nigris, nigro-setulosis; coxa I (et interdum omnibus) fusco-hirta; tarsis apicem versus subrufescentibus, scopulis rufescenti-nigris, ferrugineo-rufo-micantibus, tarsorum segmento ultimo apice rufo-piceo; unguiculis ferrugineis apice fusco; calcare I ferrugineo, crassiusculo, paulo arcuato, velo hyalino angusto omnino percurso, illius apice acuto, brevi, deorsum parce divaricato; calcaribus reliquis brevibus, piceis. Abdomen nigrum, dorsi segmentis nitidis, punctatis, 1°, 2° et 3° albo-piloso-marginatis, 4° et 5° fulvescenti-albo-piloso-marginatis; ultimis 4 utrinque ferrugineo-fulvo-hirtis; dorsi pilis reliquis nigris, brevibus, setuliformibus, in epipygio opaco hipopygio parce brevioribus densioribus; scopula ventrali fulva, segmento ventrali primo ad basin setulisque nonnullis 2<sup>a</sup> 3<sup>a</sup>que nigris.*

Long. ♀ : 12½ mm.; alarum exp. : 22 mm.; ala : 9 mm.; antenna : 4 mm.; abdominis lat. basi : 5 mm.

♂ *Niger. Caput antice dense fulvescenti-piloso, reliquo parcius, pilis tenuioribus et albidis, vertice paucis nigris in pubescentia media, brevi, tenui, erecta fulvescentique intermixtis; antennarum flagello subtus piceo; mandibularum basi extus pubescentia incumbente albicante ornatis, pilis reliquis fulvescentibus. Thorax fulvescenti-albo-pubescentibus, subtus densius pilis autem pallidioribus; coxis I subtus processu compresso acuto, dentiformi, triangulari, antrorsum arcuato, munitis; femore I dimidio apicali subtus carina postica, elevata, compressa, margine curvo, ornato, vel potius: femore sensim incrassato, dimidio apicali oblique excavato, nitido, excavationis margine postico cariniformi; tibia subtus quoque carinata; calcare ut in ♀; femore tibiaque (I) supra posticeque nigris, subtus vel antice (tibia supra ad apicem) cum tarso, fulvo-, vel melleo-flavidis; pilis omnibus fulvescenti-albis, tarso paulo dilatato, articulo 2° cicatricula oblonga, nuda, in medio nigra, dimidio externo subtus ornato; pedibus reliquis nigricantibus, tarsorum articulis apice rufescenti-piceo, pilis omnibus albidis, in metatarso II longioribus lanuginosis, unguiculis omnibus basi melleis, apice nigris. Abdomen ad basin albescenti-pilosum, segmentorum pilis marginalibus sensim rufescentibus, id est: in 1° pilis albidis, 2° fulvescenti-albis, 3° intensius, 4° 5°que ferrugineo-fulvis; pubescentia brevissima sparsa pilis marginalibus concolore; 5° verum omnino fulvo-subincumbente setuloso; 6° vel ultimo conspicuo fere nudo, pilis tenuibus utrinque tamen ornato, quasi opaco, creberrime punctato, ad basin subgibboso, in medio transverse curtante carinato, carina in medio curvatim emarginata atque margines versus abbreviata; pilis ventralibus tenuibus, paucis, fulvescentibus; segmentorum margine piceo.*

Long. ♂ : 11 mm.; alar. exp. :  $19\frac{3}{4}$  mm.; ala : 8 mm.; antenna :  $4\frac{1}{2}$  mm.; abdominis lat. basi :  $4\frac{1}{2}$  mm.

*Specimina vetera pilis pallidis semper albidis aut albis, interdum hirsutie subincumbente segmenti 5<sup>a</sup> flavicante.*

♀ Negra. *Cabeza* densamente puntuada, el vértice con cerditas negras, la cara cubierta de pelos blancos y con algunas cerdillas negras entremezcladas; el clipeo tiene un espacio liso longitudinal ó lineal, sin puntos, y está cubierto de cerditas negras, no tiene pelos blancos sinó algunos súcios, ó cerdillas, á cada lado; antenas negras con el flagelo negro-píceo, por debajo píceo, cubierto con una lijera sedosidad leonada, y puntulado; las mandíbulas, por fuera, cerca de la base, adornadas con pubescencia apretada, muy corta, como sedosa, gris-leonada, en cuya parte son puntuladas y esparcidamente puntuadas, el ápice es rojizo y, cerca de él, por debajo, llevan un mechoncito corto y ferruginoso; la parte posterior de la cabeza tiene cerdas ó cerdillas negras, y algunos pelitos blancos en las megillas. *Tórax* densamente puntuado, cubierto de pelos blancos, siendo dichos pelos lanuginosos detrás de las escamillas alares ó en el metatórax; en el dorso hay varias cerditas cortas, negras; algunas cerdas negras mas largas se levantan, arqueándose hácia adelante, de la márgen posterior del escudete, cuya base lleva á cada lado una impresion lineal, corta, oblicua hácia fuera; escamillas alares negro-píceas, casi lustrosas, puntuladas, y con algunos pelitos cortos, blancos, en su parte anterior; alas hialinas, súcias, un poco parduscas en la márgen posterior y en la mitad anterior de la célula radial; nervaduras píceas, carpo píceo-ferruginoso; palas negras con cerditas de igual color; la coxa I (y á veces todas) con pelos pardos; tarsos un poco enrojecidos gradualmente hácia el ápice; escópulas negro-rojizas con reflejo rojo-ferruginoso; el ápice del último artejo de los tarsos píceo-rojizo; uñuelas rojizas con el extremo pardo; el calcar ferruginoso, un poquito robusto, algo arqueado, totalmente ocupado por el angosto velo hialino y su ápice agudo, corto, se dirige un poco oblicuamente hácia abajo; los cálcares restantes cortos, píceos. *Abdómen* con los segmentos lustrosos, puntuados, el 1º, el 2º y el 3º marginados de pelitos blancos, asentados, que en el 4º y en el 5º son blanco-leonados; los 4 últimos, á cada lado, llevan un penachito ferrugíneo-leonado de cerdillas análogas á las ventrales; los otros pelos del dorso son negros, cortos, cerdosos, más densos en el epipigio opaco que es un poco mas corto que el hipopigio; la escópula ventral es ferrugínea-leonada, pero las cerdas de la base del 1º segmento ventral y algunas entremezcladas en el 2º y en el 3º son negras.

♂ Negro. *Cabeza* vestida anteriormente de densos pelos blanquecinos leonados, más escasos en el resto y los pelos más blanquecinos y delgados; en el medio del

vértice se levantan unos pocos, largos y negros, entremezclados en una pubescencia corta, delgada, parada, aleonada; el flagelo antenal píceo por debajo; las mandíbulas, en la base, por fuera, adornadas de una pubescencia blanquecina, acostada; sus demás pelos son blanquecinos. *Tórax* con pubescencia blanquecina-leonada, más densa por debajo, pero aquí sus pelos son más pálidos; las coxas I llevan, por delante, un apéndice comprimido, agudo, dentiforme, triangular, arqueado hácia adelante; el fémur I, en su mitad apical, tiene, abajo, una carena ó cresta posterior comprimida y alta, con margen curva, ó, más bien; el fémur I, gradualmente engrosado, tiene su mitad apical oblicuamente excavada (donde se aloja la tibia en flexion completa) y la excavacion, lustrosa, tiene su borde posterior levantado como carena; tibia, por debajo, carenada también; fémur y tibia (I) por arriba y atrás, negros, abajo ó adelante (la tibia en el ápice también arriba) y lo mismo el tarso, de color amarillento leonado ó méleo; todos los pelos blanco-leonados, el tarso un poco dilatado, su segundo artejo (siendo 1° el metatarso) lleva, por debajo, en su mitad externa, una pequeña cicatriz oblonga, desnuda, negra en el medio; las piernas II y III negruscas, con los artejos tarsales píceo-rojizos en el ápice, todos los pelos blanquecinos, en el metatarso II, hácia atrás, más largos y lanuginosos; todas las uñuelas méleas en la base y negras en el ápice. *Abdómen* con pelos basales blancos, los pelos marginales de los segmentos dorsales son gradualmente rojizos, esto es: en el 1° segmento blancos, en el 2° blanquecino-leonados, en el 3° el color es más vivo, en el 4° y 5° son leonados ferruginosos, y el tomento esparcido en lo restante de cada artejo es del mismo color que el de los pelos marginales asentados; pero el 5° se halla totalmente cubierto de pelitos cerdosos casi reclinados, ferruginosos leonados; el 6° ó último visible es casi desnudo, adornado empero, á cada lado, de algunos pelitos alargados, subgiboso en la base, y, en el centro, lleva una cresta filosa, transversa, muy escotada en medio, en curva; y los ángulos de la escotadura son curvos como ella; la cresta no alcanza los bordes laterales; los pelos ventrales son delgados, escasos y leonados y la margen libre de los arcos píceo.

En los ejemplares viejos los pelos son blanquecinos ó blancos, pero, á veces, la vestidura del 5° arco dorsal es amarillenta.

Esta especie, por el color de las fimbrias ventrales, pertenece á la Div. B. de SAINT-FARGEAU, y, por los tarsos dilatados del ♂, á la Div. I (*aut.*)

He hallado su nido (II. 40. 83) bajo una piedra, en la cima de la Cuchilla de las Tunas, en La Tinta, compuesta de hojas de una Amarantácea, la *Gomphrena sericea*, GR., (sec. HIERONYMUS), y el pólen que había en las celdas era de *Cirsium lanceolatum*, en cuyas flores abundaban los representantes de la especie, particularmente hembras.

Asistí con mi compañero á los preludios nupciales de una pareja, y los novios, oportunamente aprisionados, han servido de tipos para la descripción. En un género tan difícil como lo es *Megachile*, y en un país en que abundan tanto las especies, como sucede en el nuestro, este medio para identificar los sexos no es trivial. Por otra parte, la *M. Gomphrenae* es el único representante del género hallado en La Tinta.

14. *Megachile ctenophora*, HOLMB., n. sp.

Lám. III, fig. 15, ♂.

♂ Caput antice omnino longe appresseque albo-piloso, subtus pilis brevioribus, in vertice laxioribus, nigris autem; tegumento creberrime punctato; antennis nigris, segmentis 4 ultimis antice fovea lata omnino donatis, ultimo praeterea compresso, reliquis latiori rotundatoque; mandibulis subtus nigro-ciliatis. Thorax crebre punctatus, longe albo-villosus, mesonoto sparsius, disco ejusdem pilis nigricantibus vel nigris, albidis nonnullis intermixtis, marginalibus albis, nigris sparsius intermixtis; tegulis nigris, punctatis, ad basin albo-villosis; alis fere limpidis margine postico iridescentibus, qua parte paulo fuscescentibus; venulis (cum carpo) piceis, subcostali obscuriori; pedibus nigris, albo-villosis; coxa I antice obsolete fulvo-picea, nitida, mucronata, femore I, in excavatione antica, lutescenti aut fulvo (forsan luteo), carina munito, pilis aurantio-ferrugineis subtus ornata, tibia picea, subtus et supra ad apicem acute unidentatum ferruginea, supra sparse punctata et breve nigro-hirta, nitida, subtus laxissime aurantio-pubescente; tarso dilatato, luteo-testaceo, subtus subaurantiaco, pubescentia brevi concolori ornato; fimbria lata et appressa, supra alba, subtus et ad marginem aurantiaca; tarsi segmento 2º subtus ad marginem cicatricula elongata, ovali, nigra, ferrugineo-limbata, ornato; ultimo piceo-fulvo; unguicularum dimidio apicali nigro-rufo, dentibus tamen ad apicem parce dilutioribus; pedibus II et III nigris, supra nigro-hirtis, subtus fuscescenti-villosis, tarsorum segmento ultimo piceo, unguiculis saturate ferrugineis, dimidio apicali nigro, imo apice dilutioribus, femore II subtus piceo, nitido, excavato; tibia II apice 1-dentata, interdum eadem parte albo-hirta; supra ad apicem albo-sericea; tarso II supra dense diluteque ferrugineo-hirto, subtus saturatiore; femore III haud excavato; tibia III supra ad apicem albo-sericea (pilis brevissimis, conspicuis) imo apice albo-hirta obtusiusque 1-dentata; tarso III supra laxè diluteque fuscescenti-ferrugineo-piloso, subtus densius atque saturatiore; calcare I sordide luteo deorsum et extrorsum curvato, brevi, a medio versus apicem sensim acuminato; (velum?); calcaribus II et III piceis. Abdomen nigrum, profunde punctatum, segmentis 4 primis marginibus appresse albo-pilosis, in medio parcius, pilis sensim versus latera longioribus; excavatione antica primi nitida, nigro-hirta, 1º et 2º in parte dor-

*sali omnino longiusque albo-villosis, segmentis reliquis in dorso nigro-hirtis, 5° ad marginem nudam nitidam haud villosis; ultimo ut præcedenti densissime punctato, crista mediali, transversa, in medio profunde emarginata, utrinque longe 4-dentata, ornato; pilis ventralibus nigris.*

Long. ♂ : 9 mm.; alar. exp. : 17 mm.; ala : 7 mm.; antenna : 4 mm.; abdominis lat. basi : 3 mm.

♂ *Cabeza* totalmente cubierta, en su parte anterior, de pelos largos, apretados y blancos, por debajo de pelos mas cortos, los que, en el vértice, son mas esparcidos y negros; tegumento densamente puntuado; antenas negras con los cuatro últimos artejos provistos anteriormente de una foseta ancha que recorre cada uno en toda su extension <sup>1</sup>; el último, además, es comprimido, más ancho que los otros y redondeado; mandíbulas, por debajo, con cerdillas negras. *Tórax* espesamente puntuado, con largos pelos blancos, más esparcidos en el mesonoto, en cuyo disco los pelos son negruscos ó negros con algunos blancos entremezclados, y los marginales blancos con algunos negros entremezclados; escamillas alares negras, puntuadas, con vello blanco en la base; alas casi límpidas, irizadas en la márgen posterior, donde son un poco parduscas; nervaduras (con el carpo) píceas, la subcostal más oscura; piernas negras, con pelos blancos; la coxa I, en su cara anterior, algo píceo-leonada, lustrosa, armada de un diente; fémur I, en la excavacion anterior (donde se aloja la tibia en flexion total) amarillento ó leonado (quizá amarillo en el vivo), provisto de una carena adornada, por debajo, con pelos ferruginosos anaranjados; tibia color de pez por debajo, y, en el ápice, por arriba, ferruginosa, en esta última parte lleva, por arriba, un diente agudo, es esparcidamente puntuada, lustrosa y erizada de cerditas negras, cortas, por debajo con tomento muy suelto anaranjado; tarso I dilatado, amarillo testáceo, por debajo un poco anaranjado y vestido de vello corto de igual color; su fimbria ú orla es ancha, de pelos apretados, por arriba blancos y por debajo y en el borde anaranjados; el segundo artejo (contando el metatarso como 1°) lleva, en la márgen, por debajo, una cicatriz alargada, oval, negra, orlada de ferruginoso; el último píceo-leonado; la mitad apical de las uñuelas negro-rojiza, pero los dientes, en el ápice, un poco mas claros; las piernas II y III negras, erizadas por arriba de negro, por debajo con pelitos parduscos; el último artejo de los tarsos píceo; las uñuelas ferruginosas oscuras, con la mitad apical negra, y algo mas claras en el extremo ápice; fémur II píceo por debajo, lustroso, excavado; tibia II con un diente en el ápice y á veces erizada de

<sup>1</sup> Despues de impreso el pliego anterior, he vuelto á observar este carácter y he visto que no es constante, sinó anómalo, debido quizá á una traccion del tejido interno sobre el tegumento blando. Lo elimino, pues, como rasgo específico.

blanco en la misma parte; por encima, en el ápice, con sedosidad blanca; tarso II erizado por arriba de pelos densos ferruginosos, claros, más oscuros abajo; fémur III no excavado; tibia III, por arriba, en el ápice, con sedosidad blanca (compuesta de pelitos muy cortos y visibles) y en la misma extremidad con un mechoncito blanco, corto, y armada de un diente más obtuso; tarso III, por arriba, cubierto de pelitos sueltos, pardo-ferruginosos claros, más densos por debajo y más oscuros; espolon I amarillo súcio, arqueado hácia abajo y hácia fuera, corto, aguzado gradualmente desde el medio hácia el ápice; (velo?); los espolones II y III píceos. *Abdómen* negro, profundamente puntuado; sus cuatro primeros segmentos con franja blanca de pelos apretados, más escasos en el medio y más largos hácia los lados; la excavacion anterior del 1° lustrosa, erizada de negro; el 1° y el 2°, en su dorso, totalmente cubiertos de largo vello blanco; los segmentos restantes erizados de negro en el dorso; el 5° sin franja en su borde desnudo y lustroso; el último, lo mismo que el anterior, muy espesamente puntuado, lleva en el centro una cresta transversa, filosa, profundamente escotada en el medio, y á cada lado de la escotadura tiene cuatro dientes largos; los pelos del vientre negros.

Descubrí esta especie en los alrededores del pueblo del Tandil, en Febrero de 1882, en las flores de la Cina-cina, y en el Cerro Claraz (II, 24, 82) en una Sinantérea; en el mismo mes, un año mas tarde, GONZALEZ y yo la cazamos en iguales sitios; en Diciembre del 84, CONSTANTINO SOLARI<sup>1</sup> volvió á obtenerla tambien allí mismo; pero no ha sido cazada, ni observada, en la Sierra de La Tinta, ni al Sur de ella. En la página 45, con motivo de la visita á la cumbre de la Cuchilla de las Tunas, y al hacer mencion del nido de una *Megachile* (la *M. Gomphrenae*), escribí lo que sigue: «... representada por los dos sexos, como lo está la otra cazada en el Tandil». Esta «otra» es la *M. ctenophora*, de la cual sólo publico ahora la descripcion del ♂.

<sup>1</sup> El nombre de SOLARI figurará mas de una vez en este libro. A fines de 1884, no pude salir de Buenos Aires, esperando, de un momento á otro, que una órden del Ministerio de la Guerra dispusiera la Expedicion al Chaco, y comarcas inmediatas, de los Miembros de la Academia Nacional que habiamos ofrecido nuestros servicios al Ministro expedicionario, quien los aceptó. Pero como nuestra partida se retardaba á causa de un *mal-entendu* ó *mauvais vouloir* que no arraigaba en nosotros, fué necesario esperar la llegada de S.E., á fines de Diciembre, para que el viaje se llevara á cabo, lo que se verificó en Marzo de 1885, siendo SOLARI uno de los Ayudantes de la Comision. Pero ántes de eso, la enojosa expectativa me redujo á un reposo de golondrina enjaulada y no pude hacer viaje alguno en el Verano de 1884-85. Por ésto insinué á SOLARI la idea de un viaje al Tandil, punto que él habia visitado ya por simple recreo. La Comision Directiva de la Academia tuvo la amabilidad de suministrar con tal objeto un pequeño fondo. Cuando regresó, SOLARI puso en mis manos las preciosas piezas por él reunidas; mas, como los Vertebrados estaban publicados ya y tambien una pequeña parte de los Invertebrados, incluyo lo que corresponde á este subreino en su lugar respectivo, dejando el resto para un breve Apéndice. Le he agradecido su valiosa cooperacion, lo que, de todos modos, no impide que lo repita aquí.

Entre los ejemplares ♀ cazados por mi compañero y por mí he hallado diferencias verdaderamente específicas, y lo mismo sucede con los que obtuvo SOLARI. A primera vista, y por su exíguo tamaño y semejanza general, podrían considerarse como una misma; pero, una vez estudiados como es debido, no me ha sido posible atribuir tales diferencias á simple variedad. He dedicado particular atención á un punto en que se han estrellado otros más hábiles, cual era el de los caracteres de adscripción específica para determinar las parejas, pero mi empeño ha sido inútil. He estudiado asiduamente todas las Megáquilas Argentinas que he podido; he buscado, comparado, pesado y discutido los caracteres; pero, fuera de algunos casos excepcionales, he vuelto á la convicción de que el género *Megachile* es perfectamente natural y homogéneo y que, si la Anatomía interna no nos entrega ese secreto, sólo podrán referirse los sexos (y eso con una seguridad relativa) cuando se hallen en cópula ó en sus preliminares, ó, mejor aún, recogiendo los nidos y esperando la eclosion. Esta tarea se simplifica cuando, en una comarca, todos los ♂ son de una misma especie, sucediendo igual cosa con las ♀, porque todas las probabilidades están entónces á favor de la pareja; pero, allí donde abundan las especies, como sucede, por ejemplo, en Buenos Aires, y otras regiones situadas más al Norte, la referencia precipitada puede dar lugar á la creacion de *especies mixtas*, lo que trae luego molestas confusiones para la sinonimia.

Igual criterio señalaba el Dr. BURMEISTER (*Boletín de la Acad. Nacional*, T. I) en su Monografía de la Mutilas Argentinas, refutando la opinion de GERSTAECKER que salvaba la dificultad de las referencias sexuales publicando el ♂ con un nombre y la ♀ con otro, y eso tratándose de un género ménos homogéneo que *Megachile*, porque *Mutilla* es casi heterogéneo; en él ha hallado el ilustre Director del Museo de Buenos Aires grupos bien definidos, no sólo para las hembras, sinó tambien para los machos, y éstos se pueden referir á las primeras aunque sólo sea dentro del grupo, mientras que los entomólogos, hasta donde alcanza mi conocimiento, sólo han encontrado, para *Megachile*, un criterio de division, y áun así, sólo para el ♂, porque, en verdad, las ♀ de los que tienen los tarsos anteriores dilatados se confunden con las de los que los tienen normales y este inconveniente, comun á todas las divisiones fundadas en un solo sexo, es mas sério en *Megachile*, en el que todas las ♀ son tan semejantes entre sí, tan imperceptibles las transiciones de magnitud y otros caracteres, como es igualmente gradual el paso del tipo con tarsos normales al de tarsos dilatados.

En Europa, donde las especies de *Megachile* son escasas y los observadores prolijos numerosos, la tarea es relativamente sencilla; pero aquí, en América, donde tanto abundan (en razon inversa de los observadores), ya es otro cantar.

Lamento haberme extendido en este comentario, pero he trabajado mucho con el género *Megachile*, por salvar la dificultad á que aludí al principio, para no

recordar siquiera que lo único que he conseguido al respecto ha sido convencerme una vez más de su homogeneidad.

En cuanto á los ejemplares ♀ que lo motivan se publicarán quizá en el Apéndice; pero, por el momento, no me animo á ello, recordando los muy numerosos casos en que ciertas descripciones, sin nombre específico, han recibido uno, regalado por alguien que, sin fijarse en los argumentos aducidos por el autor para que quedaran sin él, enriqueció la sinonimia ulterior. Hay mucho que hacer en Sud-América con el mundo inagotable de sus novedades para aumentarlo con nombres inútiles. Tarde ó temprano habrá en este país observadores prolijos numerosos y ellos salvarán estas omisiones.

En el Tandil abunda la especie y no es improbable que anide bajo las piedras de los cerros, como la *M. Gomphrenae*, ó en galerías abiertas en las paredes de los ranchos de barro, como sucede en el Delta del Paraná, Chaco, Misiones y otros lugares.

#### NOMADINA.

#### Gen. COELIOXYS, LATR.

Paraglossae brevissimae ad basin intus ampliatae, adsunt.

#### 15. *Coelioxys australis*, HOLMB., n. sp.

Lám. III., fig. 14, ♀.

♀ Nigra; abdominis dorsi segmento primo rufo; pedibus fere omnino rufis.

♀ Caput *nigrum*, *grosse crebreque punctatum praecipue in vertice et in genis; subter ocellam anticam duabus eminentiis convergentibus, convexiusculis, tenuiter punctulatis, extus intusque grosse parceque punctatis, ornatum; prope oculorum segmentum superum fronte laevi, nitida, convexiuscula; ocellis posticis inter se minus quam ab oculis remotis; capite pubescentia albicante munito, in vertice breve et sparsa, circa antennas longiore subsufcescenti, juxta eas pallidiore, in reliquo vulto brevior pauloque depressa subsquamiforme, setulis fusco-nigris, erectis, intermixtis; oculorum tomento densissimo, praequam in *C. conica* L.; mandibulis ad apicem nitidis, prope eum saturate rufis, pubescentibus, circa basin pilis nonnullis albidis munitis. Thorax niger, capite instar punctatus, dorso pilis brevibus, squamiformibus, albicantibus, reliquo longioribus atque plumosis, ornatus; mesonoti margine antico maculis duabus aurantiacis, lunulatis, squamulosis, inter se et angu-*



los antiguos mesonoti fere æquidistantibus, in lineolam marginalem extrorsam albicantem abeuntibus donato; sutura mesonoti-scutellari simile ornata vel aurantiaco-bipunctata; scutelli dente medio lato, nitido, tenuissime denseque punctulato, sparse quamquam grosse punctato, lateralibus longiore, his a supra ut medio punctatis, acutis, apice compressis, cuneiformibus, a latere oblique pauloque truncatis; tegulis rufis tenuissime punctulatis, atque sparse punctatis; pilis aliquot albidis, brevibus, munitis; alis hyalinis, modice infuscatis, satis autem in apice cellulæ medialis, in dimidio costali c. radialis, et in margine postico anticarum posticarumque; venulis piceis ima basi parce rufescentibus, carpo translucere nonnihil testaceo; hoc colore in costalem basin versus transeunte; cubitali 2<sup>a</sup> appendiculata; posticarum venulæ cubitalis exorientia apice cellulæ analis venulæ transversæ longitudinis sesqui remota; pedibus grosse sparseque punctatis, pilis albis squamiformibus vestitis; femore, tibia tarsoque I, femore tibiaque II, femoris apice, tibiæ III ima basi dimidioque apicali rufo-cerasinis; tarsis II et III piceis, articularum apice rufescente; scopulis rufescenti-auratis; tibia I subtus serie concolore e pilis proximis constituta; calcare I apice brevi magis arcuato, velo angusto extremitatem fere attingente; unguiculis ferrugineo-melleis, apice rufescenti-fuscis, prope basin lobatis. Abdomen nigrum; dorsi segmento primo rufo, lateribus quoque, nitido, irregulariter sparsimque punctato, plagis nonnullis laevibus, transversis in segmentis dorsualibus; ventre densius irregulariterque punctato, circa lineam centram parcius; pilis brevissimis, squamiformibus albis præcipue ad latera, ventre densioribus, vestito; segmentorum dorsualium ventraliumque 1-5 margine postico appresse albo-squamuloso; epipygio tenuiter punctato, fere duplo longiore quam latiore, apicem versus convexe attenuato ita ut maxima longitudine segmentum ovoideum fingente, longitudinaliter omnino obtuse carinato, carina fere obsoleta in segmento præcedente; apice rotundato et ibi carina in marginem tenuem abeunte; hipopygio epipygio acutiori illius dimidio apicali extremitatem epipygii superante, angusto, apicem versus modice gradatimque coarctato, subtus tricarinato, carinis fere parallelis ad extremitates coalitis parceque conspicuis; segmento ventrali 5<sup>o</sup>, etsi breviori quam longiori, epipygium circumlitione fingente.

Long. ♀ : 9 mm.; alarum exp. : 18½ mm.; ala : 7½; antenna : 4 mm.; abdominis lat. basi : 3½ mm.

♀ *Cabeza* negra, gruesa y espesamente puntuada, sobretudo en el vértice y en las megillas; dos eminencias convergentes hácia abajo, convexas, por delante de la ocela anterior, muy finamente puntuadas, con algunos puntos grandes en su parte interna y externa; la frente, junto al segmento superior de los ojos, lisa, lustrosa y algo convexa; las ocelas posteriores distan entre sí ménos que de los ojos compuestos; hállase cubierta la cabeza de pubescencia blanquecina, muy

corta y esparcida en el vértice, más larga y ligeramente pardusca alrededor de las antenas, siendo más blanquecina al pié mismo de éstas y no tan larga en el resto de la cara, donde es algo asentada á manera de escamillas y entre la cual se levantan algunas cerditas pardi-negras; el vello de los ojos es muy denso, más que en *C. conica* L.; mandíbulas lustrosas en el ápice, cerca del cual son rojas oscuras, pubescentes, con algunos pelos blanquecinos cerca de la base. *Tórax* negro, puntuado como la cabeza; en el dorso tiene pelitos cortos, escuamiformes, casi blancos, más largos en el resto y también plumosos; en el borde anterior del mesonoto y casi tan distantes entre sí como de los ángulos anteriores de aquel, existen dos manchitas anaranjadas, lunuladas, compuestas de escamillas, que luego se confunden hácia fuera con las escamillas blanquecinas restantes; análogas escamillas anaranjadas se ven en la sutura mesonoti-escutelar; diente medio del escudete ancho, lustroso, muy fina y densamente puntulado, esparcida pero gruesamente puntuado, llevando en la línea media una fila de puntos, sobresale más que los laterales, los que, vistos de arriba, son puntuados como el diente medio, agudos verticalmente en el ápice comprimido, teniendo así aspecto de cuñas y vistos de lado son un poco oblicuamente truncados; tégulas rojas, muy finamente puntuadas y esparcidamente puntuadas, con algunos pelitos blanquecinos, cortos; alas hialinas, muy poco parduscas, pero bastante en el ápice de la célula medial, en la mitad costal de la radial y en la márgen posterior, tanto en las anteriores como en las posteriores; nervaduras píceas, un poco rojizas en la extrema base y el carpo algo testáceo al trasluz, color que se extiende un poco por la costal hácia la base; la 2ª célula cubital apendiculada; nacimiento del nervio cubital de las posteriores tan distante de la célula anal como una y media vez el largo del nervio transversal que la cierra; piernas gruesa y esparcidamente puntuadas, cubiertas de pelitos escamosos blancos; fémur, tibia y tarso I, fémur y tibia II, ápice del fémur, extrema base y mitad apical de la tibia III de color rojo de caoba ó de cereza; tarsos II y III píceos, con el ápice de los artejos rojizo; escópulas rojizo-doradas; en la cara inferior de la tibia I hay una fila de pelos aproximados de igual color; calcar I muy arqueado, velo angosto extendido casi hasta el ápice denticuliforme; uñuelas méleo-rojizas, con el ápice pardo-rojizo y una onda dentiforme cerca de la base. *Abdómen* negro; el segmento basal del dorso es rojo en todas sus partes; lustroso, irregular y algo esparcidamente puntuado, con varios espacios lisos, transversos, en los arcos dorsales; en el vientre es más densamente puntuado, pero con mayor irregularidad, siéndolo ménos hácia la línea media; hállase vestido de pelitos en extremo cortos, escuamiformes, blancos, sobretodo en los lados; en el vientre ocupan mayor extensión; los arcos dorsales y ventrales 4-5 tienen su borde posterior cubierto de escamillas blancas, apretadas; el epipigio finamente puntuado, no alcanza á ser doble más largo que ancho, se

estrecha en plano-convexo hácia el ápice saliente, de tal modo que su mayor extension parece el segmento de un ovóide; todo él es obtusamente carenado á lo largo, carena imperceptible casi en el segmento que le precede; su ápice es redondeado y su carena se desvía en el borde mismo, formando como una márgen ténue; la mitad extrema del hipopigio ultrapasa el ápice del epipigio, siendo mas agudo, — es angosto, suave y gradualmente adelgazado hácia el extremo; en su cara inferior presenta tres carenas casi paralelas, unidas por sus extremos y poco visibles; el 5° segmento ventral, aunque mas corto que ancho, tiene un contorno semejante al del epipigio.

El único ejemplar obtenido lo fué en los alrededores del Tandil (I, 29, 83) en las flores de la Cina-cina. Un año ántes, en las mismas flores, pero á mediados de Febrero, ví revolotear algunos *Coelioxys* que no pude conseguir entónces.

En Diciembre de 1883 la especie era abundante en Curá-malal y áun cacé varios individuos, que luego perforaron los cartuchos y huyeron. Veíalos posados al sol, en las grandes moles de piedra, en compañía de *Ceratina*, *Megachile*, *Halictus*, etc. No es improbable que sea parásito de *Megachile Gomphrenae*.

#### DOERINGIELLA, HOLMB., n. gen.

Caput thorace æque latum, genis acute uni-carinatis, inter antennis carina munitum (fig. 18 ♂ a latere).

Ocelli in linea recurva.

Antennae in foveolis insertae, filiformes, metanotum apice haud attingentes, maris scapo magis incrassato, quasi globoso; articulo 3° 4° vix vel non longiore (figs. 12 ♂, 13 ♀).

Labrum latius quam longius, ad apicem truncatum, in mare scabrum.

Clypeus subproductus, ad angulos deflexus, parcius in mare.

Mandibulae (fig. 14) non dentatae, margine supero parce sinuosae, oculos attingentes.

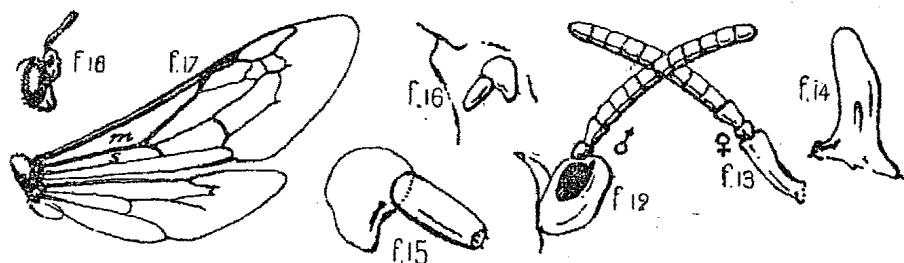
Palpi maxillares minute 2-articulati, articulo 1° crasso, nodoso, condyloideo, 2° graciliore ovato-oblongo maxillae marginem in projectione fere vel non attingente (figs. 15 et 16).

Palpi labiales 4-articulati, linguae longitudinem haud attingentes, articulis duobus primis membranosis, primo secundo duplo longiore, duobus ultimis brevibus, obconicis, quarto tertio brevior, hoc ad apicem secundi oblique inserto.

Paraglossae filiformes, breves, parvae, palporum segmenti primi longitudinem non aequantes.

Lingua crassiuscula, apicem versus sensim attenuata (exempl. exsiccatis), haud incrassata, non autem acuta, sed obtusiuscula.

Thorax fere aequae longus, latus et altus, fere nudus; scutellum 4-tuberculatum, tuberculis internis rotundatis, vel gibbas parce elevatas fingentibus, externis brevioribus, acutiusculis, retrorsis; postscutellum breve lunulatum ab scutello quasi obtectum, metaphragma (et illo) vix perpendiculare.



Figs. 12 á 18. *Doeringiella bizonata*, HOLMB.

Alae (fig. 17) anticae cellulis cubitalibus clausis 3: 1<sup>a</sup> secundam tertiamque conjunctim aequante, 2<sup>a</sup> ad radialem dimidio constricta, venulam recurrentem primam paulo post medium accipiente, 3<sup>a</sup> secunda parcius constricta, nervulum recurrentem secundum in medio ferente; c. radialis oblonga, versus apicem (rotundatum a costa separatum) a medio sensim parceque angustata, haud appendiculata, nisi paulo nodosa, umbram ostendens; venula transverso-medialis recta; c. submedialis mediam superante.

Alarum posticarum venulae cubitalis exorientia longitudinem nervuli transversae cellulae analis duplo remota, lobulo basali apicem ejusdem cellulae longe transeunte (figuram potius vide!).

Pedes normales, calcaribus brevibus (v. spec. descript.), unguibus ♂ simplicibus, ♀ bifidis.

Abdomen ovato-acutum vel ovato-conicum, basi paulo truncatum (ut in *Epeolo*), fere nudum, aut pruinosum, picturis haud tegumentariis, ♀ ad apicem utrinque unistyliferum.

Facies *Epeoli*. Mares in floribus *Cirsii*, *Lagerstroemiae* et *Foeniculi*, faeminas in solo vel prope nidum *Anthophorinae* cujusdam reperi.

16. *Doeringiella bizonata*, HOLMB., n. sp.

Lam. III, fig. 16, ♀; fig. 17, ♂.

♂ ♀ Nigri, abdominis segmentis primo et secundo dorso pallide flavo-marginatis.

♀ Caput crebre punctatum, clypeo punctulato; appresse breviterque griseo-ferrugineo-, vel subaurichalceo-pubescentis, circa antenas longius atque intensius, vertice fusco-tomentoso; subtus nigro-hirtulum; antennis griseo-subsericeis, scapo parcius vel non, antice carinato, extus foveola elongata munito; clypeo ad apicem, labro ad basin, utrinque piceis; mandibularum dimidio apicali flavido-corneo, in medio saturate rufis, basi nigris. Thorax crebre punctatus, brevissime fusco-nigro-pilosus, flavido-variegatus, picturis autem e pilis appressis, brevibus, stratis, constitutis: in prothoracis margine, nodo quoque, macula sub hoc, lineis duabus parallelis abbreviatis longitudinalibus in mesothoracis margine antico, ejusdem margine postico omnino; penicillo albicante post alam; postscutello utrinque albido-piloso; metaphragma in medio plaga nuda sphenoides parcius punctata donato, reliquo lanugine extrorsa albicante ornato; alis fere hyalinis, margine postico infuscatis, venulis ferrugineo-piceis; pedibus albido-sericeis, pilis verum brevibus, subtus nigricantibus, tarsis setulis nonnullis rufis, tibiis II et III supra brevi-spinosis. Abdomen nigrum, parce sericeum, segmentis omnibus margine piceo; 1° et 2° fascia latiuscula, apicali, strato-pilosa, appressa, pallide flava, dorso ornatis; stylis analibus saturate ferrugineis, fusco-pilosis nigroque spinosis.

Long. ♀ (capite extenso): 14 mm.; alarum exp.: 26 mm.; ala: 11; antena: 5 mm.

♂ Differt: scapo antice conspicue sericeo, fovea ejusdem externa æque longa atque lata; segmentis ventralibus ultimis fusco-setuloso-fimbriatis; epipygio bicarinato, spatium elongatum ellipticum rugosum includente; lanugine metaphragmatica ad partim fusca.

Long. ♂: 12 mm.; alar. exp.: 24 mm.; ala: 10½ mm.; antenna: 5 mm.

♀ Negra. Cabeza densamente puntuada, clipeo puntulado, con pubescencia apretada y corta gris-ferruginosa ó sub-auricálcea, más larga y de color más intenso cerca de las antenas; su vértice lleva tomento pardo, y, por debajo, es erizada de pelitos negros; antenas con poca sedosidad agrisada, más escasa ó nula en el escapo carenado anteriormente y provisto, por fuera, de una foseta alargada; á cada lado, el clipeo en el ápice y el labro en la base, piceos; la mitad apical de las mandíbulas amarillento-córnea, en el medio rojas oscuras y en la base negras.

*Tórax* densamente puntuado, cubierto de pelitos pardos muy cortos y con adornos amarillentos, pero estos adornos se hallan constituidos por pelitos apretados, cortos y asentados: en la márgen del protórax, incluyendo la orilla del nudo (ó ángulo humeral del protórax), una mancha debajo del mismo, dos líneas cortas, paralelas, longitudinales, en la márgen anterior del mesotórax y toda la márgen posterior del mismo; detrás de las alas hay un penachito blanquecino; el postescudete, á cada lado, con pelillos blancos; el metafragma, en el medio, lleva un espacio desnudo, esfenóideo (ó en forma de murciélago) ménos puntuado, y lo restante con lanuginosidad blanquecina dirigida hácia fuera; alas casi hialinas con su márgen posterior pardusca, y las nervaduras píceo-ferruginosas; las piernas con sedosidad blanquizca, mas los pelitos cortos, negruscos por debajo y los tarsos adornados con algunas cerdillas ferruginosas; las tibiae II y III, por arriba, con espinitas muy cortas, esparcidas. *Abdómen* negro, poco sedoso; todos sus segmentos con márgen píceo; el 1° y el 2° dorsales llevan una banda marginal un poco ancha, de pelitos asentados, apretados, amarillo-pálida; los estiletes anales son ferruginosos oscuros, con pelos pardos y espinillas negras.

♂ Difiere por: el escapo bien visiblemente sedoso por delante y su fóvea externa tan ancha como larga; los últimos segmentos ventrales con fimbrias cerdosas pardas; el epipigio bicarenado, encerrando un espacio elíptico alargado, rugoso; la lanuginosidad metafragmática parda en parte (la más interna).

Poseo varios ejemplares de esta especie, que no es la única del género, y que fueron cazados en muy diversos puntos de la Provincia de Buenos Aires. Los que corresponden á la region del Tandil, en el campamento al Sur de La Tinta, por GONZALEZ ACHA y por mí, en las flores del Cardo negro (II, 41, 83); en Arrecifes, MANUEL OLIVEIRA CESAR ha obtenido tambien algunos (XII, 83) y yo he cazado uno en Flores en los corimbo de la *Lagerstrœmia indica* (vulg. Egistre).

Presentan sin duda las especies de este género todo el tipo de familia y áun serian más semejantes á *Nomada* si su abdómen no fuese más ancho en la mitad anterior que en el medio. De todos modos, los machos tienen un aspecto muy singular, con sus grandes escapos globulosos, en particular los de la *Doeringiella bizonata*, porque en la otra especie no lo son tanto.

La circunstancia de abundar en los sitios en que tambien vive la *Svastra bombilans* me hace sospechar que sea parásita de ésta, á lo que se agrega cierto mimetismo en las fajas abdominales. Por lo pronto, puedo afirmar que el género es parásito de las Antoforinas, porque un ejemplar de la otra especie (la *D. variegata* m.) fue cazado en momentos en que volaba en torno de la cueva de una de ellas, no determinada aún.

17. *Epeolus viperinus*, HOLMB., n. sp.

Lám. III, fig. 18, ♀.

♀ *Nigra*, *antennis supra piceis, subtus ferrugineis, capite albo-, vertice tamen cum genis nigro-pilosis, mandibulis ferrugineis ima basi nigris; scapo prope basin longe albo-villoso. Thorax lateribus et postice albo-pilosus, subter alarum spatio nudo retrorso obliquo; prothoracis angulo nodoso nudo, tegularum dimidio externo, scutellique tuberculis supra, postscutelloque ferrugineis; mesonoto utrinque, in medio et margine postico, irregulariter albo-piloso; scutelli tuberculis nigro-circumfusus, spatiis intertubercularibus albis, postscutello albo-piloso, metaphragma in medio nudo, crebre punctulato; alis fere limpidis margine postico parce infuscatis, nubeculis 4 autem elongatis, in hac parte saturatoribus; venulis nigris, carpo ferrugineo-piceo; pedibus ferrugineo-nigris, femore nigro apice excepto, nigro-velutino-tomentosis, maculis annulisque albis viperino-ornatis: I femore subtus, tibia supra, bi-fasciatis, metatarso ad apicem; II = I, tibia autem ad apicem puncto albo; III, tibia prope basin bi-, ad apicem unipunctata, ultra medium macula externa, metatarso ante medium et apicem ut segmentis tarsi reliquis; tarsorum omnium segmentorum apice fere albido; calcaribus ferrugineis. Abdomen nigrum, albo-pictum: segmento 1° ad basin maculato, utrinque ante marginem, puncto discali, utrinque quoque ad marginem prope medium fasciis abbreviatis; 2° margine albo in medio interrupto, utrinque antrosum oblique bilobato, margine laterali quoque; 3° et 4° simile pictis, fascia marginali tamen in medio non tantum interrupta sed utrinque; 5° lateribus unimaculato, in medio puncto singulo marginali, cinereo, ornato; 6° utrinque ad basin unipunctato; segmentis ventralibus ad latera oblique albo-maculatis (in 4° tantum haec pubescentia appressa ad marginem bene est servata).*

Long. ♀: 8½ mm.; alarum exp.: 15 mm.; ala: 6 mm.; antenna: 3 mm.

♀ Negra; antenas por arriba píceas, por debajo ferruginosas, cabeza con pelos blancos en el vértice, y mejillas negras; mandíbulas ferrugíneas, en la extrema base negras; el escapo con largos pelos blancos cerca de la base. *Tórax* en los lados y posteriormente vestido de pelos blancos, pero debajo de las alas lleva un espacio desnudo, oblicuo hácia abajo y atrás; el ángulo humeral desnudo del protórax, la mitad externa de las tégulas, los tubérculos del escudete por arriba y el postescudete, ferruginosos; el mesonoto á cada lado, en el medio y en la márgen posterior, con pelitos blancos irregularmente insertos; los tubérculos del escudete rodeados de negro, los espacios intertuberculares blancos, el postescudete con largos pelos blancos; el metafragma desnudo, en el medio densamente puntulado; alas casi

límpidas, un poco pardas en la márgen posterior, pero llevan aquí cuatro nubéculas alargadas más oscuras; nervaduras negras, el carpo píceo-ferruginoso; piernas negro-ferruginosas, con el fémur negro, menos el ápice; con tomento aterciopelado negro, adornadas con manchas y anillos blancos, viperinos, en la siguiente forma: I, fémur por debajo, tibia por arriba, con dos fajas, metatarso en el ápice; II = I, pero la tibia lleva en el extremo un punto blanco; III, tibia con dos puntos cerca de la base y uno en el ápice, más allá del medio una mancha externa; el metatarso antes del medio y en el ápice, así como los segmentos restantes del tarso; ápice de todos los artejos de los tarsos casi blanco; espolones ferruginosos. *Abdomen* negro, con dibujos blancos: el 1<sup>er</sup> arco dorsal en la base, una mancha á cada lado antes de la márgen, un punto discal, á cada lado, tambien, en la márgen, cerca del medio, una fajita corta; el 2<sup>o</sup> con la márgen blanca interrumpida en el medio, á cada lado, oblicuamente bilobada hácia adelante, la márgen lateral tambien; el 3<sup>o</sup> y el 4<sup>o</sup> igualmente adornados, pero la banda marginal no sólo es interrumpida en el medio sinó tambien á cada lado; el 5<sup>o</sup>, en los lados, lleva una mancha y está adornado en el medio con un solo punto marginal, ceniciento; el 6<sup>o</sup> á cada lado en la base, lleva un punto; los segmentos ventrales, á los lados, oblicuamente manchados de blanco (sólo en el 4<sup>o</sup>, en la márgen, se conserva bien esta pubescencia asentada).

Tandil; I, 29, 83.

Solo cacé el ejemplar que he descrito y que fué obtenido en las flores del Yuyo amarillo.

Podría creerse que es el *Epeolus luctuosus*, SPIN. (in Fauna Chilena, Zool., VI; pero se distingue de éste por su mayor tamaño y algunas particularidades del dibujo.

## PANURGINA.

Gen. **PSAENYTHIA**, GERST.

### 18. *Psaenythia rufipes*, HOLMB., n. sp.

Lám. III, fig. 49, ♀.

♀ Nigra, albido-luteo-variegata, pedibus, tegulis venulisque ferrugineis, alis dilutissime fulvescentibus.

♀ Caput nigrum nitidum profunde punctatum, in vertice crebrius, punctis tamen



*minoribus, subtus punctulatum, vertice, prope orbitam foveola elongata utrinque ornato, subter ocellas late obtuseque carinatum; antennarum scapo flagellique segmento primo piceis, flagello supra ferrugineo-piceo, subtus apicem versus sensim dilutiori, quasi ferrugineo, sericeis, punctulatis; ocellis posticis inter se minus quam ab oculis remotis; sub antennis vultu utrinque macula fere triangulari, albido-lutea, lineola nigra in medio fere sita verticali, ornato; mandibulis nigris, nitidis, in medio et ad apicem saturate ferrugineis, extus ad basin foveola rotundata donatis; labro transverso, apice crassiore latioreque, supra ad marginem carina transversa utrinque retrorsum extrorsumque geniculata munito, in disco tenuiter striato et punctulato, parce sericeo, apice breviter ciliato; caput alioqui sparse villosotomentosum praecipue in vertice et in antennarum foveolis, subtus dilute fusco-tomentosum, ad orbitam posticam pilis brevibus reclinatissimis, albidis, haud densis, vestitum; ad angulos posticos, id est, pone oculorum partem superam, orbitam haud attingente, lineola albido-lutea quoque ornatum. Thorax niger, nitidulus, dense punctatus, sparsissime breviterque albido-villosus, supra fere nudus, ad metapleuras et in metaphragmatis lateribus longius densiusque; pronoto ante marginem albido-luteo-lineato, lineola, in medio depresso, interrupta, angulos humerales albido-luteos utrinque non attingente; pone angulum singulum vel subter alam macula albido-lutea ornatus; scutello utrinque albido-luteo-punctato vel maculato; postscutello parcius punctato, ima basi brevi-tomentoso, dimidioque basali albido-luteo; metanoto tenuiter albescenti-tomentoso, a reliquo metathorace carina haud separato, sculptura scabriuscula, bene haud determinata, metaphragma in medio depressione longitudinali omnino percurso; tegulis ferrugineis, nitidis, subpellucidis; alis dilutissime fulvescentibus, ad marginem posticum parce infuscatis, eodem loco paulo iridescentibus reliquo fulvescenti-micantibus, venulis, luce reflecta, ferrugineis, subcostali ferrugineo-fusca, apice dilutiori, luce refracta venulis discalibus dilute fulvis, carpo luteo-fulvo; pedibus ferrugineis, dilute fulvo-hirtis, in tibia III extus longius, scopulis ferrugineis; coxis trochanteribusque albido-tomentosis, nigris; calcare I dilute ferrugineo, brevi, tertio apicali libero, paulo divaricato, acuto, oblique pectinato, dentibus tamen paucis, ad apicem sensim brevioribus (fere ut in «Sphecodes»), velo duplo fere latiori, hyalino, reliquo percurso; tarso I (metatarso excepto) deficiente; femore II subtus curtante curvatimque carinato, paulo ampliato, margine verum haud pectinato irregulari tamen, atque fimbria tenuissima brevissimaque munito; calcare II ferrugineo metatarsi longitudinem fere æquante, gracile, distante serrato vel oblique dentato; metatarso ad apicem fusco, tarsi segmentis tribus sequentibus piceis, ultimo ferrugineo-piceo, unguiculis apice nigricantibus, denti brevioribus munitis; calcaribus III illo tibiae II brevioribus, similibus tamen, dentibus minoribus; reliquo ut in II, tarsi segmentis 2-4 autem dilutioribus. Abdomen thorace capiteque paulo latius, subnitidum, dense punctatum vel potius punctulatum (modo medio tutior), distante dilute fusco-tomentosum, segmentis duobus ultimis dense fusco-*

*villosis, 5° tamen basi excepta; omnibus margine depresso, creberrime punctulato, in medio fascia albido-lutea ornatis, hac tamen late interrupta, praecipue in 1°, deinde sensim parciusque interrupta ita ut in 5° fere integra; epipygio, saltem in apice tantum conspicuo, carinula parabolica ornato; ventre nigro-piceo, segmentorum margine postico depresso, piceo; omnino dorso sparsius punctato, inter punctos creberrime punctulato, parce fuscescenti-ciliato, praecipue ad margines et in extremitate postica; segmento primo in medio longitrorsum elevato, elevatione verum ante marginem subabrupte interrupta; secundo in medio late suaviterque emarginato, reliquis, eodem loco, paulo depressis.*

Long. ♀ : (c. e.) 10 mm.; alar. exp. : 16½ mm.; ala : 7 mm.; antenna : 3 mm.

♀ *Cabeza* negra, lustrosa, profundamente puntuada, los puntos más aproximados en el vértice, pero más pequeños, puntulada por debajo; á cada lado del vértice, cerca de la órbita, hay una foseta alargada; debajo de las ocelas existe una ancha carena obtusa; antenas píceas en el escapo y primer artejo del flajelo, el que, por arriba, es píceo-ferruginoso, y, por debajo, gradualmente más claro hácia el ápice, casi ferruginoso, sedosas, puntuladas; las ocelas posteriores más distantes de los ojos que entre sí; la cara lleva, á cada lado, casi debajo de cada antena una mancha casi triangular, cortada verticalmente por una línea negra muy fina; mandíbulas negras, lustrosas, rojizas oscuras en el medio y en el ápice y llevan, por fuera, en la base, una foseta redondeada; labro transverso, más grueso y ancho en el extremo, por arriba, en la márgen, tiene una carenita transversa, geniculada en los extremos hácia atrás y hácia fuera, dentro de cuyo espacio es delicadamente estriado y puntulado, poco sedoso, con pestaña apical corta; la cabeza, por lo demás, está cubierta de vello ó de pelitos esparcidos, particularmente en el vértice y en las fosetas antenales; por debajo lleva tomento pardiclaro y el de la órbita posterior es corto, reclinado, blanquecino y no denso; en los ángulos posteriores, esto es, detrás de la parte superior de cada ojo y no alcanzando á la órbita, hay tambien una estria blanquecina-amarillenta. *Tórax* negro, algo lustroso, densamente puntuado, cubierto de vello muy esparcido y corto, por arriba casi desnudo, mas sus pelos son más largos y aproximados en las metapleuras y lados del metafragma; junto á la márgen del pronoto hay una línea blanquecina-amarillenta, interrumpida en el medio deprimido, la que no alcanza al ángulo ó callo humeral del mismo color que ella; detrás de cada uno de estos ángulos ó debajo de cada ala, presenta una manchita blanquecina-amarillenta; de este color es tambien un punto ó manchita que hay en cada lado del escudete; postescudete ménos puntuado; con tomento brevísimo blanquecino en la extrema base, y su mitad basal blanquecina-amarillenta; metanoto con tomento blanquecino muy fino, no separado del resto del metatórax por una carena, su escultura algo escabrosa, no bien determinada, metafragma con

una depresión longitudinal que lo recorre totalmente; escamillas alares ferruginosas lustrosas, algo transparentes; alas leonadas muy claras, en la margen posterior un poco parduscas, y aquí también irizadas, en el resto con brillo levemente leonado; las nervaduras, por reflexión, ferruginosas, y la subcostal pardo-ferruginosa más clara en el extremo, por refracción las venillas del disco son leonadas claras y el carpo amarillo-leonado; piernas ferruginosas, erizadas de pelitos leonados claros, en la tibia III, por fuera, más largos; escópulas ferruginosas, coxas y trocánteres con tomento blanquecino, negras; espolon I ferruginoso claro, corto, su tercio apical libre poco divergente, agudo, oblicuamente pectinado, pero sus dientes son pocos, gradualmente más cortos hacia el ápice (casi como en el género *Sphcodes*), lo demás recorrido por el velo hialino casi doble más ancho que el espesor del mismo calcar; el tarso I (excepto el metatarso) falta!; el fémur II, por debajo es un poco dilatado, formando un filo curvo, sin peine en el borde, pero sí irregular, y presenta una fimbria muy tenue y corta; el espolon II ferruginoso iguala casi por su longitud al metatarso, es delgado, oblicuamente dentado ó aserrado y los dientes no muy próximos; el metatarso es pardo en el ápice, y los tres artejos siguientes son píceos, el último píceo-ferruginoso; uñuelas negras en el extremo donde llevan un diente más corto; los espolones III más cortos que el de la tibia II, pero semejantes á él, y con dientes menores; lo demás como en II, pero los artejos 2º á 4º son más claros. *Abdómen* un poco más ancho que la cabeza ó el tórax, un poco lustroso, densamente puntuado ó más bien puntulado (un término medio) con tomento esparcido pardiclaro, y con pelos pardos más juntos en los dos últimos arcos; la base del 5º, empero, se exceptúa; todos con la margen deprimida y muy espesamente puntulada; adornados con una faja blanquecina-amarillenta, la que es anchamente interrumpida en el medio, particularmente en el 1º segmento, luego es gradualmente menos interrumpida, de modo que, en el 5º, es casi íntegra; el epipigio, á lo menos en el extremo, lo único visible, adornado de una carenita parabólica; vientre negro-píceo con la margen deprimida de los segmentos pícea en su totalidad; más esparcidamente puntuado que el dorso, entre los puntos muy densamente puntulado, con cerdillas parduscas escasas, sobretodo en las márgenes de los artejos y en el extremo posterior; el 1º segmento elevado á lo largo en el medio, pero la elevación es interrumpida casi bruscamente antes del borde; el 2º, en el medio, es ancha pero suavemente escotado, los restantes, en el mismo punto, un poco deprimidos.

Tandil, Cerro Claraz, II, 24, 82; — en una Sinantérea.

Curá-malal (contrafuerte de la Sierra de la Ventana), en el Valle de las Grutas, XII, 24, 83; en la misma planta.

Sólo he visto y cazado los dos ejemplares cuyas localidades acabo de indicar; pero no conservo sinó el segundo.

Entre todas las especies de *Psaenythia* de mi coleccion, tiene la *Ps. rufipes* un tipo resaltante, no solamente por sus colores, sinó tambien por la regularidad de su forma, muy semejante á la de una *Andrena* y por no tener el clipeo tan ancho relativamente como aquellas.

## ANDRÉNIDOS — ANDRENIDAE.

### ANDRENINA.

(Acutilingues).

### HALICTARIA.

(Paraglossae integrae).

#### 19. *Halictus puelchanus*, HOLMB., n. sp.

Lám. IV, fig. 20 ♀.

♀ Nigra, rima retrorsum ampliata, segmentorum abdominis dorsi basi et margine griseo-fulvescenti-strato-squamuloso-fasciatis.

♀ Caput *nigrum, dense punctulatum vel subpunctatum, subnitidum, circa antennas obsolete virescens*<sup>1</sup>, *albido-villosum, pone oculos pilis stratis brevibus autem ornatum; clypeo nitido, sparse punctato, producto, extremitatem versus sensim angustato, truncato, pauloque emarginato, in medio modice gibboso; antennis subsericeis, flagello subtus piceo, apicem versus gradatim rufescente, imo apice subtus saturate ferrugineo; mandibulis nigropiceis, nitidis, ad apicem rufescentibus. Thorax eodem modo punctatus atque villosus, obsolete iridescens vel metallescens; pronoti margine postico, calli humeralis marginem includenti, pilis appressis cinerascentibus ornato; postscutello tomento velutiniforme (ut in omnibus speciebus hujus generis a me collectis) subcondito, metanoto subradiatim striato-punctato a reliquo metathorace carina separato, lunato, postscutello majori; metaphragma in medio obtuse carinato, (carina deorsum sensim angustata, vel sursum triangulariter ampliata, nitida) utrinque a pleuris carina verticali,*

<sup>1</sup> Es tan poco visible este reflejo verdoso, que, si no fuera que lo he visto varias veces, buscándolo otras, porque conocía su existencia, cuando me era casi imposible distinguirlo, habría pasado desapercibido. Igual cosa sucede con el del tórax. Este Halicto, sin inconveniente casi, puede colocarse entre los que carecen de brillo metálico.

*subobtusa, separato; tegulis nitidis antice in margine dilute testaceis, dimidio postico saturate ferrugineis, reliquo piceis; alis hyalinis dilutissime infuscatis, iridescentibus; venulis testaceo-piceis, basin versus dilutioribus; pedibus piceo-nigris, calcaribus concoloribus vel paulo dilutioribus; griseo-villosis, tibiis autem (praecipue I) fulvo-villosis, tarsis quoque, scopulis intensius; femoribus intermediis subtus ad basin appresse fulvo-hirtis; III eodem loco griseo-lanuginosis; tarsis extremitatem versus ferrugineis, unguiculis apice obscurioribus. Abdomen nigrum, partibus nudis reliquo nitidioribus, punctulatum, villositate antica, laterali et ventrali albicante, segmentis 3º et 4º fascia media (a supra nuda, nigra) et 5º fere omnino sparse et oblique setulosis, atque subsericeis; dorsi segmentis 1º et 2º utrinque ad marginem pilis brevibus stratis, haud appressis, dilute fulvescenti-cinereis, ornatis (forsan in exemplaribus recentioribus margine omnino); 3º et 4º fasciis basali atque marginali donatis, pilis setuliformibus sparsis non tantum, sed squamulis; 5º pilis brevissimis squamiformibus (ut antea) ornato; rima rufo-picea, subopaca, pilis lateralibus fuscis; 6º (fere condito) rufo-piceo, submarginato, utrinque processu acuto (stylus?); segmentis ventralibus piceis, margine et basi nitidis, in medio sparse punctatis, punctis unipilosis, 1º, 2º et 3º ad marginem, in medio, impressis.*

Long. ♀ : 8½ mm.; alarum exp. : 14 mm.; ala : 6 mm.; antenna : 3 mm.

♀ *Cabeza* densamente puntulada ó subpuntuada, subnítida, algo verdosa metálica cerca de las antenas, vestida de vello blanquecino, asentado y corto detrás de los ojos; el clipeo lustroso, esparcidamente puntuado, saliente, gradualmente estrechado hácia la extremidad, truncado, un poco escotado, en el medio moderadamente giboso; antenas un poco sedosas, con el flagelo píceo por debajo, gradualmente rojizo hácia la extremidad, y ferruginoso oscuro en el extremo ápice; mandíbulas negro-píceas, lustrosas, rojizas en el ápice. *Tórax* puntuado y velludo del mismo modo que la cabeza, ménos visiblemente iridescente ó metálico, márgen posterior del pronoto, incluyendo la del callo humeral, vestida con pelitos apretados algo cenicientos; postescudete casi escondido bajo un tomento aterciopelado (como en todas las especies de este género coleccionadas por mí); metanoto con estrías de puntos algo radiantes, en forma de luna, separado del resto del metatórax por una carena, y mayor que el postescudete; metafragma con una carena obtusa en el medio, separado de los costados por una carena vertical, algo obtusa; escamillas alares lustrosas, de un color testáceo pálido en la porcion anterior de la márgen, su mitad posterior ferruginosa oscura, el resto píceo; alas hialinas apenas oscurecidas, iridescentes; nervaduras píceo-testáceas, algo más pálidas hácia la base; piernas negro-píceas con los espolones de igual color ó un poco más claros, vestidas de pelos grises, pero las tibia, particularmente las del primer par, con pelos leonados, los tarsos también, y las escópulas un poco más oscuras; los fémures intermedios, por debajo,

en la base, con pelos erizados leonados, los del tercer par, en el mismo punto, con lanuginosidad gris; los tarsos, hácia la extremidad, ferruginosos, y las uñuelas oscuras en el ápice. *Abdómen* negro, con las partes desnudas más lustrosas que el resto, puntulado, con el vello anterior, lateral é inferior, blanquecino; los segmentos dorsales 3° y 4° con una faja media (mirada de arriba desnuda, negra) y el 5° casi totalmente, esparcida fina y oblicuamente cerdosos y un poco sedosos, los segmentos 1° y 2°, á cada lado, en la márgen, llevan pelitos cortos, asentados, no apretados, cenicientos leonados (quizá en los ejemplares frescos la márgen los lleva en su totalidad); el 3° y el 4° adornados con una faja basal y otra marginal, no sólo de pelitos estiliformes esparcidos, sinó tambien escamosos gris-leonados; el 5° lleva pelitos cortos, escumiformes; la rima triangular es píceo-rojiza, subopaca, y sus pelos laterales pardos; el 6° (casi escondido) píceo-rojizo, apenas escolado, y en cada uno de sus lados hay un apéndice agudo (estilo?); segmentos ventrales píceos, lustrosos en la base y en la márgen, esparcidamente puntuados en el medio y cada punto lleva un pelo; la márgen del 1°, 2° y 3°, en el medio, tiene una depresion.

Sólo he obtenido un ejemplar ♀ en el Tandil (I, 29, 83), que fué cazado en momentos en que volaba cerca del suelo.

20. *Halictus pampeanus*, HOLMB., *n. sp.*

Lam. IV, fig. 21, ♀; fig. 22, ♂.

Obscure olivaceo-virides, metallici; ♀ metanoto scabro-punctato, rima late triangulari; ♂ clypeo, labro, mandibulis, antennis subtus, pedibus, pygidio ventreque magnam ad partem luteis.

♀ Caput subnitidum, albo-tomentosum, subcrebre punctatum, subtus sparsius, nitidius, longius villosum, parte orali vel infera depressa, nitidior, impunctata, nigro-picea, metallica; rima cibaria acute carinata; clypeo producto, in medio paulo elevato, dimidio apicali lateribusque inflexis nigro; mandibulis nigris in extremitate vel parte graciliore saturate ferrugineis; antennis subsericeis supra plus minusve piceis, subtus testaceis, segmentis duobus vel tribus basalibus nigris. Thorax subnitidus albo-villosus, lateribus infraque densius, crebre punctatus; postscutello crebrius, subopaco, tomento tenui vestito, metanoto reliquo thorace grossius crebriusque punctato vel subrugoso; tegulis testaceo-piceis, interdum dimidio postico testaceo, basi, antice, virescentibus, margine dilutiori; alis hyalinis, iridescentibus, præcipue in margine postico, venulis testaceis, carpo melleo, venula subcostali picea, mediali ad apicem quoque; pedibus piceis, tarsis omnibus tibisque anticis paulo dilutioribus, femore I ad apicem, tibiaque I ad basin, flavescenti-testaceis, scopulis fulvescenti-

*rufis, unguiculis apice piceis. Abdomen capite thoraceque parcius punctulatum, nitidius, albido-pubescentis; dorsi segmentorum margine postico fere laevi, piceo, viride autem micante; 1° et 2° dorsi magnam ad partem, 3° plaga transversa interdum munito, fere nudis; pubescentia in margine postico omnium magis appressa, albida; abdominis apice tegumento rufescenti-piceo, praecipue in rima late triangulari basi picea atque pilis rufescentibus inclusa; ventre piceo, segmentorum margine postico tamen rufescente, griseo-albido-villoso, segmento 1° in medio emarginato, 2° et 3° eodem loco paulo depressis.*

Long. ♀: (capite extenso) 8½ mm.; alar. exp.: 14 mm.; ala: 6 mm.; antenna: 3 mm.

♂ Differt: corpore parcius villosa, abdomine ad aurum potius vergente; clypeo, labro, mandibulis, scapo, callo humerali, pedibus, pygidio ventreque luteis. Antennarum scapus luteus, supra ad apicem piceo-maculatus; flagellum supra piceo-testaceum apicem versus gradatim dilutius, subtus luteum, apicem versus sensim ferrugineum vel luteo-testaceum; clypeus luteus utrinque nigro-maculatus, interdumque in medio nigro-bipunctatus; labrum luteum; mandibulae luteae, ima basi nigrae, apice ferrugineae; pronoti angulum humerale luteum, subtus nigrum; tegulae (ut in ♀) circa marginem luteo-unimaculatae; alarum venulae illis ♀ parcius saturatiores; coxae piceae, paulo viride micantes; trochanteres subtus ad apicem lutei, supra picei; pedes omnino lutei, vel citreo-lutei, femoribus omnibus supra ad basin piceo-maculatis, unguicularumque dimidio apicali piceo-ferrugineo; epipygium prope apicem bidentatum, aurantio-luteum; segmenta ventralia picea, in medio macula lutea, lata, segmentum fere omnino ocupante, postice emarginata, segmenti emarginationem fingente, ornata.

Long. ♂: (c. e.) 8½ mm.; alar. exp.: 13½ mm.; ala: 6 mm.; ant.: 4 mm.

♀ Verde oscura, ú oliváceo-verde, metálica. Cabeza un poco lustrosa, con tomento blanco, casi densamente puntuada, más esparcidamente abajo y más lustrosa, parte bucal ó inferior deprimida, más lustrosa aún, no puntuada, píceo-negra, metálica; clipeo saliente, un poco levantado en el medio, negro en el ápice y en los lados doblados; mandíbulas negras, en el extremo, ó, más bien, en la parte más angosta, rojas oscuras; antenas un poco sedosas, por arriba más ó ménos píceas, por debajo testáceas, y sus dos ó tres segmentos basales negros. Tórax un poco lustroso, con tomento blanco, más denso en los lados y abajo, densamente puntuado, más aún en el postescudete subopaco y vestido de tomento delgado; metanoto más fuerte y densamente puntuado que el resto del tórax ó más bien rugoso; escamillas alares píceo-testáceas, á veces con la mitad posterior testácea, anterior-

mente en la base verdosas, con la márgen más clara; alas límpidas, irizadas, particularmente en el borde posterior, sus nervaduras testáceas, el carpo méleo, la nervadura subcostal píceas y así también la medial en el ápice; piernas píceas, con todos los tarsos y las tibiae anteriores un poco más claros; el fémur I en el ápice y la tibia I en la base, testáceo-amarillentos, escópulas rojo-ferruginosas, uñuelas píceas en el extremo, espolones píceos ferruginosos claros, el I, un poco más oscuro en el extremo libre tiene los dientes de su peine de igual largo, de modo que el último ultrapasa el ápice del mismo calcar; éste, además, lleva, en el extremo apical del velo, para la inserción del mismo, un diente cónico. *Abdómen* menos puntulado que la cabeza y el tórax, y más lustroso, vestido de pubescencia blanquecina; la márgen posterior de los segmentos dorsales casi lisa, píceas, pero con reflejo verde; el 1º y el 2º del dorso en su mayor parte, y á veces una faja media en el 3º, casi desnudos; la pubescencia más apretada en la márgen posterior de todos y blanquecina; el tegumento en el ápice del abdómen píceo-rojizo, particularmente en la ranura anchamente triangular, de base píceas é incluida (la ranura) entre pelos rojizos; vientre píceo, pero con la márgen posterior de los segmentos rojiza, con pelitos agrisados blanquecinos, el primer segmento escotado en medio, y el 2º y 3º, en la misma parte, un poco deprimidos.

♂ Difiere por: el cuerpo menos velludo; el abdómen, cuyo color metálico tira más al dorado; el clipeo, el labro, las mandíbulas, el escapo, el callo humeral, las piernas, el pigidio y el vientre (!) amarillos. El escapo de las antenas amarillo, arriba en el ápice manchado de píceo; el flagelo, por arriba, testáceo-píceo, gradualmente más claro hácia el ápice, por debajo amarillo, hácia el extremo ferruginoso ó amarillo-testáceo; clipeo amarillo, manchado de negro á cada lado y á veces con dos puntos negros en el medio; labro amarillo; mandíbulas amarillas, negras en la extrema base, ferruginosas en el ápice; ángulo humeral del pronoto amarillo, abajo negro; escamillas alares (como en la ♀) con una manchita amarilla cerca del borde; nervaduras alares un poco más oscuras que las de la hembra; coxas píceas, con un poco de verde metálico; los trocánteres por debajo, en el ápice, amarillos, por arriba píceos; piernas (y espolones) totalmente amarillas ó amarillas de limon, con todos los fémures, en la parte superior de la base, manchados de píceo, y con la mitad extrema de las uñuelas píceo-ferruginosa; el epipigio bidentado cerca del extremo, amarillo anaranjado; los segmentos del vientre píceos, con una mancha amarilla en el medio, ancha, escotada posteriormente, que ocupa casi la totalidad del segmento, imitando así una escotadura del segmento mismo.

Muy comun en el Tandil y particularmente en La Tinta, cerca del Collon-gueyú, en las flores del Cardo Negro (I-III, 82-83).



21. *Halictus huinca*, HOLMB., *n. sp.*

Christianorum vel potius Europæorum nomen apud barbaros.

Lám. IV, fig. 23, ♀.

♀ Viride-nigra, mesonoto scutellisque saturate vel obscure cuprascentibus, rima anguste triangulari, metanoto ad basin radiato-punctato.

♀ Caput dense punctatum, subter antennis parce elevatum, laeve, nitidissimum et sparse punctatum; clypeo apicem versus fere opaco, obsolete sed crebre punctulato et sparse quoque punctato, ad latera deflexo, extremitate parce producta, truncata; albido-pilosum in vertice fulvo-pilosum qua parte sub-auratum; pone oculos vel in orbita postica pilis stratis albidis brevibusque ornatum; antennis nigris, subsericeis, obsolete punctulatis, flagello vel funiculo, segmentis duobus primis exceptis, subtus testaceo-piceo, apicem versus sensim dilutiore; clypei apice, labro mandibulisque nigris, ultimis dimidio apicali saturate rufis; calcaribus II et III fere decoloratis, ad apicem dilute ferrugineis, I dentibus pectinis apicem versus moderate decrescentibus, II (nisi in genere) minute serrulato. Thorax crebre punctatus; metathorace lateribus parcius, subnitido; metanoti spatium carina maxime conspicua haud separato, lunato tamen, lineola parce elevata tantum ornato, punctis ad basin tantum radiantibus; metaphragma carina media munito; thoracæ, alioqui, supra sparse breveque fulvo-hirtus, lateribus albicante-, subtus albo-villosus, viride niger, metallicus, in mesonoto scutellisque verum, cupreus, vel cupreo-subvirescens, in mesonoti disco rubro-violascens; tegulis nitidis, testaceo-melleis, subpellucidis, ad basin fulvo-tomentosis; alis hyalinis, iridescentibus, marginem posticum versus inconspicue fere fumosis (aut non), venulis carpoque testaceis, subcostali picea; pedibus nigro-piceis, femoribus I et II apice, tibia I basi, dilute testaceis; metatarsi apice tarsisque piceis, segmentis ultimis sensim rufescentibus; albido-villosis, subtus fulvescenti-villosis, scopulis ferrugineo-auratis, femore II subtus ad basin aureo-hirto, III, eodem loco, albido-lanuginoso; unguiculis apice piceis. Abdomen obscure viride, vel olivaceo-viride-nigrum; basi, lateribus, ventreque albo-pilosis, segmentis tribus basalibus in medio fascia fere nuda, 2-6 ad basin et ad marginem depressum parce albido-substrato-pilosis (cætera fere ut in *H. pampeano*); rima epipygioque piceis, illa ad margines dilute fusco-villosa; ventre nigro-piceo, segmenti secundi margine, tertii basi, saturate ferrugineis, ultimo basi testaceo-ferruginea, omnibus nitidis, dimidio basali tenuissime obsolete crebreque transversim strigato, apicali punctato, piloso, margine extremo nitido.

Long. ♀: (capite extenso) 9 mm.; alar. exp.: 14 mm.; ala: 6 mm.; antenna: 3 mm.

♂ Adhuc mihi invisus.

♀ Verdi-negra con el mesonoto y los escudetes cobrizos oscuros. *Cabeza* densamente puntuada, un poco elevada debajo de las antenas, lisa, muy lustrosa y esparcidamente puntuada, el clipeo hácia el ápice casi opaco muy poco perceptiblemente puntulado, pero de un modo denso y también esparcidamente puntuado, doblado en los lados, con la extremidad poco avanzada, truncada; vestida de pelos blancos que en el vértice son leonados, en cuya parte es un poco dorada; detrás de los ojos, ó en la órbita posterior, cubierta de pelitos blanquecinos cortos y asentados; antenas negras, poco sedosas, imperceptiblemente puntuladas; el látigo ó flagelo (exceptuando los dos primeros artejos) por debajo píceo-testáceo, un poco más claro gradualmente hácia el extremo; ápice del clipeo, labro y mandíbulas, negros, las últimas en su mitad extrema rojas oscuras; cálcares II y III casi descoloridos, ferruginosos claros en el ápice; los dientes del peine en el I apenas acortados hácia el ápice; el II (si no es genérico) muy finamente aserrado. *Tórax* densamente puntuado; el metatórax lo es ménos en los costados y un poco lustroso; el espacio del metanoto no está separado de un modo muy notable, pero es lunular y se halla adornado de una pequeña línea poco elevada, los puntos sólo en la base radiantes; metafragma con una carena media; el tórax, por lo demás, se halla esparcidamente crizado, por arriba, de pelitos leonados cortos, y á los lados vestido de pelos blanquecinos que abajo son blancos; es verdi-negro, metálico, pero en el mesonoto y en los escudetes es cobrizo ó cobrizo-subverdoso, en el disco del mesonoto rojizo-violado; escamillas lustrosas, méleo-testáceas, un poco transparentes, con tomento leonado en la base; alas hialinas, irizadas, imperceptiblemente parduscas hácia la márgen posterior, ó nó; nervaduras y carpo testáceos, la subcostal píceo; piernas píceo-negras, con los fémures I y II en el ápice y la tibia I en la base, testáceo-pálidos, ápice del metatarso y tarsos píceos, con los últimos segmentos gradualmente rojizos, vestidos de pelos blanquecinos que por debajo son algo leonados, escópulas ferruginosas doradas; fémur II abajo en la base con tomento apretado dorado, fémur III en el mismo lugar con lanosidad blanquecina; uñuelas píceas en el extremo. *Abdómen* verde oscuro ó verdi-negro oliváceo, con la base, los lados y el vientre con pelos blancos, sus tres segmentos basales del dorso llevan en el medio una faja casi desnuda; desde el 2° hasta el 6° se hallan cubiertos de pelos un poco asentados y blanquecinos en la base y en la márgen deprimida (lo demás como en el *Halictus pampeanus*); la ranura triangular angosta y el epipigio, color de pez, aquella, en sus bordes lleva pelos pardiclaros; vientre negro-píceo, con la márgen del 2° segmento y la base del 3° ferruginosas, y el último con la base ferrugíneo-testácea, todos lustrosos, y los de la mitad basal son densa y casi imperceptiblemente estriolados al través; el apical es puntuado, peludo, y su extremo borde lustroso.

♂ No lo he visto hasta ahora.

El único ejemplar fué cazado por GONZALEZ en el Tandil (I, 31, 83) cerca del Arroyo Tandil, en las flores del Cardo Negro.

22. *Halictus tinguirica*, HOLMB., n. sp.

Superstitionem quamdam barbarorum Americae australis speciei nomen reminiscetur.

Lám. IV, fig. 24, ♀.

♀ Cœruleo-subvirescenti-nigra, submetallica, abdomine piceo, rima angusta fere lineari.

♀ Caput *profunde punctatum, inter punctos, ut videtur, minute punctulatum, vultu fere plano, sub antennas spatio nitido fere laevi donato, clypeo dimidio apicali nigro, grossius sparsiusque punctato, aurato-fimbriato, labro nigro, mandibulis saturate ferrugineis, basi nigris, dilute aureo-pilosis; antennis subsericeis piceo-nigris, flagello subtus apicem versus subrufescente; caput, praeterea, sparse albo-tomentosum; tegumento subtus tenuiter striato, sparsissime punctato. Thorax capite sparsius punctatus, albo-tomentosus; circa tegulas virescens, crebriusque punctatus, et, ut capite, inter punctos punctulatus; metanoto fortiter rugoso-punctato, postice truncato, carina lunata haud limitato, angulis posticis verum triëdri munito, metaphragma in medio carinato, villosus; tegulis basi piceis margine ferrugineo-testaceo; alis limpidis, pulchre iridescentibus, venulis testaceo-piceis, carpo dilutiori, subcostali picea, mediali apice quoque; pedibus nigris, metatarso I piceo, reliquis ferrugineo-piceis, tarsis apicem versus ferrugineis, unguiculis dilute ferrugineis apice saturatiori; calcare I dilutissime ferrugineo, apice intensius, dimidio basali velo hyalino angusto percurso, dimidio apicali oblique pectinato, dentibus pectinis tamen haud ut in *Sphecode* decrescentibus, reliquis concoloribus; pedibus albido-villosis, scopulis ferrugineo-auratis, femore II subtus ad basin dilute aureo-hirto, III e. l. albido-lanuginoso. Abdomen segmentis piceis vel nigro-piceis, ad marginem dilutioribus; eorundem dimidio basali punctato, marginali fere laevi; albido-pilosum, fasciis stratis haud ornatum, rima utrinque dilute fulvo-pilosa; ventre piceo, segmentis margine laeviori, saturate testaceo, segmento I sinuoso, in medio curvatim ampliato, omnibus longe plumoso-villosis, pygidio ferrugineo-piceo.*

Long. ♀ (capite extenso):  $6\frac{1}{2}$  mm.; alarum exp.:  $11\frac{1}{2}$  mm.; ala: 5 mm.; antenna:  $2\frac{1}{4}$  mm.

♀ Negra, azulado-verdosa, submetálica, abdómen piceo. Cabeza profundamente puntuada, y muy finamente puntulada, al parecer, entre los puntos; cara casi

plana, con un espacio lustroso, casi liso, bajo las antenas; clipeo con la mitad apical negra, más fuerte y esparcidamente puntuado, con una fimbria dorada; labro negro; mandíbulas ferruginosas oscuras, negras en la base y con pelitos dorados claros; antenas un poco sedosas, negro-píceas, con el flagelo, por debajo, un poco rojizo hácia el ápice; la cabeza, por lo demás, tiene tomento blanco esparcido, y el tegumento, por debajo, es muy finamente estriado y esparcidamente puntuado. *Tórax* con puntuacion más esparcida que la de la cabeza, con vello blanco; cerca de las tégulas es verdoso y más densamente puntuado, y, lo mismo que la cabeza, puntulado entre los puntos; metanoto fuertemente rugoso-puntuado, truncado posteriormente, no está limitado por carena lunulada, pero sus ángulos posteriores son triédros; el metafragma carenado en el medio, velludo; tégulas píceas en la base y con márgen testácea ferruginosa; alas límpidas, con hermosa irizacion; nervaduras píceo-testáceas, carpo mas claro, n. subcostal pícea y así tambien el ápice de la medial; piernas negras, metatarso I píceo, los restantes píceos ferruginosos, uñuelas ferruginosas claras con el ápice más oscuro; espolon I ferruginoso muy claro, más intenso en el ápice, con su mitad basal recorrida por el velo hialino, angosto, y la mitad extrema oblicuamente pectinada, pero los dientes del peine no son gradualmente menores como en *Sphecodes*, los cálcares restantes son de igual color; piernas con vello blanquecino, y las escópulas ferruginosas doradas; el fémur II; por debajo, en la base, es erizado de dorado; y el III lleva, en la misma parte, lanuginosidad blanquecina. *Abdómen* con los segmentos píceos ó negro-píccos, más claros en la márgen posterior; la mitad basal de ellos es puntuada y la marginal casi lisa; es vestido de blanco y nó adornado con fajas asentadas; la rima, á cada lado, se halla vestida de pelos leonados claros; vientre píceo con la márgen de los segmentos más lisa; testáceo oscuro; el 1<sup>er</sup> arco ventral sinuoso, con una ampliacion curva en el medio y todos con largos pelos plumosos; el pigidio es píceo-ferruginoso.

Sólo hemos hallado un ejemplar en los alrededores del Tandil: I, 31, 83, en las flores del Cardo Negro; pero poseo otros cazados por la Señorita ELINA GONZALEZ en distintos puntos de la Provincia de Buenos Aires: Belgrano, Mercedes, entre los cuales hay algunos ♂; pero aún no estoy bien seguro de la identificacion de éstos, por lo cual me abstengo, por ahora, de describirlos; en mi coleccion figura tambien uno de Navarro, que obtuve en Marzo de 1879.

23. *Halictus hualitchu*, HOLMB., n. sp.

Eorundem superstitione altera.

Lám. IV, fig. 25 ♀, fig. 26 ♂.

♀ Obscure viridis, metallica; capite interdum saturate subcœrulescente; abdominis segmentorum margine dilute piceo; alis glaucescentibus; rima lineari. ♂ Obscure viridis, metallicus; clypeo ad apicem, labro, mandibulis (cum apice ferrugineo), femoribus ad apicem tibiæque basi et apice, tarsis abdominisque extremitate, albido-luteis.

♀ Caput punctatum, interdum saturate cœrulescens, albo-puberulum, subter antennas nitidum, convexum, viride subauratum; clypeo parce producto ad marginem piceo, aureo-ciliato; antennis piceis, flagello dilutiori, subtus testaceo, ejusdem segmento primo excepto; labro mandibulisque piceo-nigris, his dimidio apicali ferrugineo. Thorax parce albo-villosus et punctatus, nitidus; metanoto radiatim rugoso, haud punctato, nisi obsolete punctulato, lateribus rotundato, carina postica tantum donato, in medio obtuse unicostato; tegulis dilute piceis, subpellucidis, postice dilutioribus; alis iridescentibus, subhyalinis, paulo glaucescentibus, venulis cum carpo pallidis, fere testaceis, costali verum in parte radiali venulaque radiali parce obscurioribus, subcostali dilute picea, mediali ad apicem parcius; pedibus piceis, cœxis metallice paulo micantibus, tarsis dilutioribus, subferrugineis, apicem versus magis; femoribus ad apicem tibiisque ad basin, ferrugineo-fuscis; femore II ad basin subtus fusco-hirto, III eodem loco fuscescenti-albo-lanuginoso, pedum pilis reliquis fuscescenti-albis; scopulis admodum dilute ferrugineo-auratis; calcariibus dilute testaceis; unguiculis apice piceis. Abdomen saturate viride, segmentorum tamen margine dilute-piceo, pauloque pellucido, 6° quoque; albido-villosum, fasciis perspicuis haud ornatum, segmentis duobus primis nitidissimis, impunctatis, punctulis minutissimis sparsis verum ornatis, fere nudis; reliquis villosis appressiusque punctulatis et subpunctatis, praecipue ad basin; rima lineari, dilute picea, apice saturate ferruginea, pilis proximis pallide fuscis; ventre nitido, sparse punctato, fuscescenti-albo-villoso, testaceo-piceo, segmentorum margine dilutiori.

Long. ♀ (capite extenso): 5½ mm.; alar. exp.: 9½ mm.; ala: 4 mm.; antenna: 1½ mm.

♂ Caput subpunctatum vel punctulatum, albo-villosum, vultu utrinque appressius; antennis piceis, flagello subtus dilutiori, punctulatis, sericeis; vertice rotundato, convexo; clypeo producto ad apicem albido-luteo; labro albido-luteo; mandibulis albido-luteis apice ferrugineo ad basin piceis; partibus oris piceis; caput subtus sparse punctatum, longius villosum.

Thorax albido-villosus, capite sparsius punctulatus, mesonoto in medio longitrorsum lineato-impresso; tegulis testaceo-pellucidis, fusco-maculatis; pronoti angulo postico lutescente; metanoto postscutello longiore radiatim subruguloso, paulo marginato, alis ut in fœmina, venulis tamen parce dilutioribus; pedibus piceis, subtus praecipue virescentibus, albo-villosis; femoribus ad apicem, tibiis ad basin et ad apicem tarsisque flavidis, ultimis tamen ad extremitatem rufescentibus; calcaribus tarsis concoloribus. Abdomen punctulatum, segmentis omnibus margine subpellucidis, parcius metallice nitentibus, aut non, pubescentia alba, sparsa, brevi, apressiuscula vestitis, villositate longiore magis sparsa, haud appressa, quoque ornatis; pygidio flavicante; ventre piceo segmentis omnibus ad apicem paulo dilutioribus, subpellucidis, 1° in medio apice emarginato atque impresso, reliquis altiori, 1° 2° et 3° in disco saturate viride nitentibus, omnibus nitidis, inconspicue punctulatis, brevissime strato-sparseque -albido-villosis.

Long. ♂ (capite extenso): 5½ mm.; alar. exp.: 9 mm.; ala: 4 mm.; antenna: 3 mm.

♀ *Cabeza* puntuada, á veces azulada oscura con tomento blanco; bajo las antenas lustrosa, convexa, verdosa, algo dorada; el clipeo poco avanzado y píceo en la márgen, con fimbria dorada; antenas píceas, con flagelo más claro, testáceo por debajo, excepto el primer artejo del mismo; labro y mandíbulas negro-píceos, éstas con la mitad apical ferruginosa. *Tórax* con poco vello blanco, puntuado y lustroso, el metanoto con arrugas irradiadas, no puntuado, á no ser imperceptiblemente puntulado, redondeado en los lados, sólo tiene una carena posterior, y otra en el medio á lo largo; escamillas alares píceas claras, algo transparentes, más claras en la parte posterior; alas irizadas, subhialinas, un poco glaucas ú opalinas, nervaduras y carpo de un color testáceo pálido, pero la costal en la parte radial y la vénula radial más oscuras, la subcostal píceo clara, y así la medial en el ápice, pero menos oscura; piernas píceas, las coxas con un poco de brillo metálico, los tarsos más claros, algo ferruginosos, siéndolo más hácia el ápice; los fémures en el ápice y las tibiias en la base, pardos ferruginosos; fémur II en la base, por debajo, erizado de pardo; fémur III, en el mismo lugar, con lanosidad blanco-pardusca; los pelos restantes de las patas blancos parduscos; escópulas completamente doradas ferruginosas claras; espolones testáceos claros; uñuelas píceas en el ápice. *Abdómen* verde oscuro, pero la márgen de los segmentos píceo clara y un poco transparente, el 6° también; tiene vello blanco y carece de fajas notables; los dos primeros arcos muy lustrosos, sin puntos, pero muestran algunos puntitos en extremo pequeños y esparcidos; casi desnudos; los restantes tienen vello, y son más espesamente puntulados y sub-puntuados, principalmente en la base; canaleja lineal, píceo clara, en el extremo ferruginosa oscura, los pelos inmediatos á ella son pardi-claros;

vientre lustroso, esparcidamente puntuado, con vello blanco-pardusco, testáceo píceo y la márgen de los segmentos más clara.

♂ Verde oscuro, metálico; clipeo en el ápice, labro, mandíbulas (éstas con el ápice ferruginoso), fémures en el ápice, base y ápice de las tibias, tarsos y extremidad del abdómen, amarillentos blanquecinos. *Cabeza* subpuntuada ó puntulada, con pelos blancos, más apretados en los lados de la cara; antenas píceas un poco ferruginosas, el flagelo un poco más claro por debajo, puntuladas, sedosas; vértice redondeado, convexo; clipeo avanzado, blanco amarillento en el ápice; labro de igual color; mandíbulas amarillo-blanquecinas, con el ápice ferruginoso y la base pícea; partes de la boca píceas; cabeza, por debajo, esparcidamente puntuada y con pelos más largos. *Tórax* con pelillos blanquecinos, más esparcidamente puntuado que la cabeza; mesonoto con una línea impresa, longitudinal, en el medio; escamillas testáceas, algo transparentes, manchadas de pardo; ángulo posterior del pronoto amarillento; alas como en la hembra, pero las nervaduras un poco más claras; piernas píceas, verdosas metálicas, particularmente por debajo, con pelos blancos; los fémures en el ápice, las tibias en la base y en el ápice y los tarsos, blanquecinos amarillentos, los últimos, empero, son rojizos en el extremo; cálcares de igual color que los tarsos. *Abdómen* puntuado, con todos los segmentos algo transparentes en el borde y con ménos ó ningun brillo metálico, cubiertos de pubescencia blanca, corta, esparcida y tendida y un vello mas largo, más esparcido, y no tendido; pigidio amarillento; vientre píceo, con todos los arcos un poco más claros y algo transparentes en la márgen; el 1°, en el extremo, lleva en el medio una pequeña escotadura y una impresion y es más alto que los otros; 1°, 2° y 3°, con reflejo verde oscuro en el disco; todos lustrosos, imperceptiblemente puntuados, con vello muy corto blanquecino, esparcido y asentado.

Especie comun en el Tandil y en La Tinta (I-III, 82; I-II, 83).

Hemos hallado casi siempre las ♀ en el Cardo negro ó en el Yuyo amarillo y los ♂ revoloteando en enjambres en las flores de otra Sinantérea cuyo nombre ignoro; algunos fueron cazados en una *Baccharis*, en la falda de la Sierra Tolosa (III, 2, 82) y tambien en los grandes capítulos rosados de un *Aster*.

NOTA. — Al terminar con las especies del género *Halictus* que he podido caracterizar más ó ménos bien, pienso que no sería inoportuno dar aquí una lijera sinópsis, aplicable solamente á ellas, para facilitar su determinacion. Por el momento, no lo es á todos los Halictos Argentinos, pero sirve siquiera para ahorrar tiempo.

Quedan en mi coleccion muchos otros ejemplares de los tipos pequeños, procedentes tambien de La Tinta y del Tandil, que presentan bastante dificultad para el estudio, los unos porque parecen no ser frescos, los otros porque pueden

considerarse como eslabones, no muy fijos, ya sea para unir el *H. tinguirica* con el *H. hualitchu*, ya á éstos con otros de diversas localidades. Considero prudente, pues, el abstenerme de publicarlos, hasta que nuevas adquisiciones me permitan formular una opinion clara dentro de las exigencias de la Taxonomía.

Entre las especies de los dos géneros *Halictus* y *Augochlora* suele haber algunas de difícil adscripción á uno ú otro, porque los caracteres son ambiguos y en tal caso se vé uno obligado á confiar no poco en la fisonomía general del tipo, y en ciertos caracteres no siempre atendidos por los autores de descripciones. Una de estas especies es la *Augochlora Iphigenia*, m., que, hallada en Europa, por ejemplo, habría sido referida á *Halictus*, mientras que, para mí, es una verdadera *Augochlora*, tanto cuanto es *benévolamente* posible separar ambos géneros.

**Generis Halicti specierum in agro tandilensi repertarum synopsis.**

Feminae.

1. { Corpus nigrum, antice obsoletissime metallescens (abdominis segmentis 3<sup>o</sup> et 4<sup>o</sup> dorso pallide squamuloso-bifasciatis, rima late triangularis; long. 8½ mm.)..... *H. puelchanus*, p. 160.  
 { Corpus omnino vel partim conspicue metallescens..... 2.
2. { Omnino metallescens..... 3.  
 { Abdomen piceum, nitentia metallica destitutum, caput et thorax <sup>obscurus</sup> cœruleo-subvirescenti-nigra, rima fere linearis; long. 6½ mm. *H. tinguirica*, p. 167.
3. { Abdomen viride nigrum, caput mesonotumque nigro-cuprascentia, rima anguste triangularis; long. 9 mm..... *H. huinca*, p. 165.  
 { Abdomen capite thoraceque concolor, viride olivaceo-nigrum. 4.
4. { Obscurus, abdominis segmenta dorsalia margine dilute piceo, rima linearis, alæ glaucescentes; long. 5½ mm..... *H. hualitchu*, p. 169.  
 { Dilutior, abdominis segmenta margine concolori, rima late triangularis, alæ hyalinæ; long. 8½ mm..... *H. pampeanus*, p. 162.

Mares.

1. { Corpus metallicum viride olivaceo-nigrum, partibus his luteis exceptis: clypeus, labrum, mandibulae, antennae subtus, pedes, abdomen subtus pygidiumque; long. 8½ mm., antenna 4 mm..... *H. pampeanus*, p. 163.  
 { Corpus metallicum, viride olivaceo-nigrum, partibus his lutescentibus exceptis: clypei apex, labrum, mandibulae (apice ferrugineo), femorum apex, tibiaram basis et apex, tarsique; long. 5½ mm., antenna 3 mm..... *H. hualitchu*, p. 169.



Gen. **AUGOCHLORA**, F. SMITH.

Las Augochloras, hasta donde llegan mis observaciones, no anidan en el suelo como los Halictos, sinó en troncos viejos y derruidos. Ya hice notar en 1878, con motivo de *Una excursión por el Rio Lujan* (en *El Naturalista Argentino*, t. I, p. 340) que había descubierto, con ENRIQUE LYNCH ARRIBÁLZAGA, el nido de una *Augochlora* bajo la corteza de un Sauce, en las condiciones señaladas; pero no era el de la *A. Anesidora*, DOERING, como lo estampé con (?), sinó de otra. Despues he hecho una nueva observacion idéntica, en la misma planta.

24. **Augochlora Euterpe**, HOLMB., *n. sp.*

Lám. IV, fig. 27, ♀.

♀ Smaragdino-herbacea, metallica, hic illic cyaneo-, atque parce aureo- cupreoque -micans, metanotum radiatim rugosum, rima late triangularis, calcar I dimidio apicale libero brevi-pectinatum, III posticum longe 5-dentatum.

♀ Caput smaragdino-herbaceum, orbitis antice interdum anguste cupreis; clypeo haud producto, parceque elevato, margine antico in medio nigro, supra anguste cupreo-limbato, albido-fimbriato; crebre punctatum; sparse albo-pubescens, subtus longius villosum, pilis tamen gracilioribus, genis crebre punctulatis; antennis nigris, flagello subtus piceo-nigro, omnino sericeo; labro mandibulisque nigris, his nitidis, apice rufescente, ad basin macula viride metallica ornatis. Thorax capite eodem modo punctatus atque villosus, metanoti spatium lunato carina obtusiuscula incluso, radiatim rugoso, margine postico nitido, in medio depressiusculo; alarum squamulis smaragdinis crebreque punctatis, macula marginali nigra, nitida, haud punctata; alis hyalinis, iridescentibus; venulis carpoque fuscescenti-testaceis, subcostali picea; pedibus corpore concoloribus, tarsi piceis, femoribus tibisque ad apicem quoque piceis; femoribus albo-villosis; II subtus ad basin fulvo-hirtis; III, e. l., albo-lanuginosis; tibiis tarsisque supra dilute fulvescenti-pilosis, subtus intensius; unguiculis apice bifidis, ferrugineo-testaceis, apice rufo-piceo; calcaribus dilute fulvis, apice ferrugineo-piceo, externo vel postico III longe spatulate 5-dentato, dentibus tamen apicem versus sensim decrescentibus. Abdomen reliquo corpore intensius (haud multum) coloratum, aequè punctulatum, luce hic illic reflecta interdum et ad partim cœrulescens; albo-pubescens, pubescentia tenui, molli, ad margines depressas punctulatas, albo-sericeum

(*pilis tenuissimis, haud brevissimis, bene tamen conspicuis*); *segmentis duobus ultimis piceis, fuscescenti-villosis, 5° rima triangulari in medio obtuse carinata, donato; ventre piceo, fuscescenti-villoso, segmentis 1-4 in medio fascia viride metallica, dense punctata, ornatis.*

Long. ♀: 9 mm.; alar. exp.: 15 mm.; ala: 6¼ mm.; antenna: 3 mm.

♀ Herbácea esmeraldada, metálica, en uno que otro punto tiene reflejo azul y un poco, en igual forma, dorado ó cobrizo; metanoto radialmente rugoso. *Cabeza* herbácea-esmeraldina; las órbitas, por delante, presentan un reflejo cobrizo en una porcion angosta; el clipeo no es avanzado, pero sí un poco elevado, su márgen anterior, en el medio, es negra, con un limbo cobrizo superior, y lleva una fimbria blanquecina; es densamente puntuada, con pubescencia blanca esparcida, sus pelos, por debajo, más largos, pero tambien más delgados; mejillas densamente puntuladas; antenas negras, el flagelo, por debajo, negro-píceo, totalmente sedoso; labro y mandíbulas negras, éstas lustrosas, con el ápice rojizo, adornadas de una mancha verde metálica en la base. *Tórax* puntuado y velludo del mismo modo que la cabeza; el espacio luniforme del metanoto encerrado por una carena bastante obtusa, radialmente rugoso, lustroso en la márgen posterior, un poco deprimido en el medio; escamillas alares esmeraldinas y densamente puntuadas y con una mancha marginal, negra, lustrosa, no puntuada; alas hialinas, irizadas; las nervaduras y el carpo de color testáceo pardusco, la subcostal pícea; piernas de igual color que el cuerpo; tarsos píceos; los fémures y las tibiae, en el ápice, tambien píceos; fémures con vello blanco; el II por debajo, en la base, erizado de leonado; III, en el mismo punto, con lanosidad blanca; tibiae y tarsos, por arriba, con pelos leonados claros, por debajo más intensos; uñuelas bífidas en el ápice, testáceo-ferruginosas, con el extremo píceo-rojizo; espolones leonados claros, con el ápice píceo-ferruginoso; el posterior ó externo III con 5 largos dientes, pero gradualmente más cortos hácia el extremo. *Abdómen* de color más intenso (no mucho) que el resto del cuerpo, igualmente puntulado; á veces, y en parte, bajo diversas incidencias de luz, es azulado; lleva pubescencia blanca, que es delgada, blanda, hácia los bordes deprimidos y puntulados; tiene tambien sedosidad blanca (de pelos muy ténues, no muy cortos, pero muy bien visibles); los dos últimos arcos píceos, con vello pardusco; la rima ó canaleja del 5° es triangular y obtusamente carenada en el medio; vientre píceo, con vello pardusco, y los arcos ventrales 1 á 4 llevan en el medio una faja verde metálica densamente puntuada.

Esta especie fué descubierta en Mercedes (Provincia de Buenos Aires, como los demás puntos de donde la cito) por la Señorita ELINA GONZALEZ. Su hermano y yo la cazamos en el Tandil (I, 34, 83) en las flores del Cardo Negro, y en La Tinta (II, 6-14, 83), en la misma planta y en la *Medicago denticulata*, especie de Trébol ó Carretilla.

Figura en mi coleccion un ejemplar que he obtenido en Flores (II, 79) en la *Salpichroa rhombifolia* (vulg. Huevo de gallo) y tambien he examinado otro individuo, de los alrededores de Buenos Aires, apresado por JUAN AMBROSETTI, hoy Director de la seccion zoológica del Museo provincial del Paraná, al cual pertenece.

25. *Augochlora Erato*, HOLMB., *n. sp.*

Lám. IV, fig. 28, ♀, fig. 29, ♂.

♀ Pulchrè cyanea ad partim interdumque virescens, luce conjuncta mirabile violascens; albo-tomentosa vel canescens; abdomen segmentis duobus ultimis fuscis; calcar III posticum pectinatum, metanotum ad basin rugosum; ♂ similis, calcare III haut pectinato; segmento abdominali ultimo tantum fusco; abdomine thorace æque lato.

♀ Caput antice fere planum, grosse denseque punctatum, albo-tomentosum, clypeo paulo gibboso modice producto, sparsius punctato, nitidiore, punctis ejus reliquis minoribus, ad apicem nigro atque dilute aureo-ciliato; orbitis virescenti-auratis; subtus haud grosse sparse punctatum, dense inter punctos punctulatum, virescens, canaliculo cibario ante medium moderate curvatimque constricto retrorsum suaviter ampliato acute nigro-marginato, genis haud carinatis, partibus oris nigris; antennis nigris flagello ad apicem subtus fusco-ferrugineo, omnino plumbeo-subsericeo; labro mandibulisque nigris, his ad basin macula vel plaga viride cœruleo-metallica, punctatis, dimidio apicali saturate ferrugineo. Thorax grosse punctatus; mesonoto prope tegulas; lateribus subtusque crebrius, omnino inter punctos punctulatus, mesonoto lineis 5 longitudinalibus parallelis indeterminatis, ad partim impunctatis, ad partim costiformibus vel depressis, ornato; scutello in medio longitudinaliter omnino impresso, utrinque in medio quoque haud punctato nitidiore atque nigricante; postscutello densius subpunctato, tomento albido densiore vestito; metanoto postscutelli amplitudinem haud attingente quamquam eadem longitudine, ad basin radiatim ruguloso, reliquo punctulato tantum, in medio postico depressiusculo, reliquo metathorace carina haud separato, in medio tenuiter unicostato, metaphragma paulo excavato, brevissime albo-piloso; tegulis ad basin punctatis reliquo corpore concoloribus (metallicis), deinde nigris, pernitidis, margine postremo testaceo-piceis; thorax alioqui subtus, ante foveolam cotyloideam II utrinque tuberculo nigro minuto ornatus; alis limpidis, margine postico iridescentibus, venulis cum carpo ferrugineo-piceis, v. subcostali picea; pedibus nigropiceis magnam ad partem metallice cœrulescentibus tarsis exceptis, scopulis ferrugineis; I supra fusco-, femore albo-villoso; calcare I modice bisinuoso, acuto, haud pectinato, ferrugineo, apice saturatiori, velo hyalino calcare latiore dimidio superante; II supra pilis fere albidis, nisi fuscescenti-albis, femoribus tamen albo-villosis, II ad basin parce ferrugineo-

*hirto, III subtus (e. l.) albo-gossypifero, tibia II subtus ad apicem scopulifera; calcare II gracili, ad apicem paulo curvato, ferrugineo; calcaribus III: interno vel antico ut videtur inconspicue denticulato, brevi, postico lato, a medio versus apicem sensim acuminato, longe 8 dentibus pectinato, metatarso III apice producto, ferrugineo-hirto, unguiculis ferrugineis, apice nigricanti, fissis, dente infero tamen breviori. Abdomen thorace paulo latius, nitidum, oblique a retro punctatum, segmentorum margine late depresso, subpunctato, imo margine, praecipue segmentorum 3° et 4°, nitidiore, obsolete punctulato; albo-pilosum, pilis haud stratis, in margine depresso gracilioribus; segmentis duobus ultimis fuscis fuscoque pilosis, pilis dilutioribus limbatis; rima in medio parce elevata, late triangulari, pilis nonnullis ferrugineis ut in segmento 6°; ventre in segmentis quatuor primis parcius caerulescente, omnibus oblique fuscescenti-albo-pilosis, 1° in medio longitrorsum elevato margine postico piceo; 2° ad basin piceo, qua parte reliquo magis elevato nitidoque, deinde caeruleo, punctatoque, margine postico piceo, in medio acute ampliato; 3° et 4° 2° similibus in medio margine haud tamen acute ampliatis; 5° et 6° ad apicem fusco-villosis.*

Long. ♀ (cap. ext.): 11½–12 mm.; alarum exp.: 19 mm.; ala: 8 mm.; antenna: 3¼ mm.

♂ *Differt: tomento cephalico densiore; clypeo apicem versus sensim angustato magisque producto (haud multum), imo apice tantum nigro, leviterque bisinuoso, aureo-haud-ciliato; mandibulis antennisque nigris, his verum interdum subtus rufescentibus; lineis 5 thoracis minus determinatis, media verum conspicua; partibus scutellaribus laevibus minoribus; postscutello densius tomentoso; metaphragmatis linea media profunda, punctis illius minoribus densioribusque; tuberculo infero praecotyloideo deficiente; pedum pilis dilutioribus, fere albidis; calcare III postico normali haud pectinato; abdomine thorace aeque lato; dorsi segmentis 6 primis caeruleis, 7° fusco, 1° densius punctato, dimidio apicali linea longitudinali impressa munito; ventre in segmentis 3 primis dorso concolori, pulchre caeruleo; 1° utrinque partibus superi deflexis condito, longitudinis tertio centrali tantum conspicuo, convexiusculo in medio longitrorsum late foveolato vel rimoso; 2° in medio margine haud acute ampliato, reliquo ut in ♀, margine verum antrorsum curvatimque depresso, utrinque ideoque haud depresso; 3° imo margine tantum piceo, depressione marginali carente, hac parte verum nitidiore laevioreque, punctulato tantum; 4° vix caerulescente; reliquis piceis; pilis apicalibus fuscis, in alteribus albis paucisque. Reliquo ut in ♀.*

Long. ♂ (cap. haud extenso): 11½ mm.; alar. exp.: 18 mm.; ala: 7½ mm.; antenna: 4 mm.

♀ *Cabeza casi plana por delante, gruesa y densamente puntuada, con tomento*

blanco; el clipeo un poco giboso y moderadamente avanzado, esparcidamente puntuado, más lustroso, sus puntos más pequeños que los otros, negro en el ápice y con pestaña dorada clara; órbitas doradas verdosas; por debajo esparcida-, pero nó gruesamente puntuada; densamente puntulada entre los puntos, verdosa; la canaleja cibaria moderadamente estrechada ántes del medio, hácia atrás un poco abierta, con márgen negra aguda; mejillas no carenadas; partes de la boca negras; antenas negras, flagelo pardo ferruginoso por debajo hácia el ápice, totalmente cubierto de sedosidad no muy acentuada plumiza; labro y mandíbulas negros, éstas en la base con una mancha metálica verde azulada, puntuadas, su mitad apical (ó lo más angosto) ferruginosa oscura. *Tórax* gruesamente puntuado, más espesamente cerca de las escamillas alares y totalmente puntulado entre los puntos; mesonoto con 5 líneas paralelas longitudinales indeterminadas, en parte por no ser puntuadas, en parte costiformes ó deprimidas; escudete con una impresion longitudinal media formada por declive suave, y, á cada lado, en el centro de cada mitad, no puntuado, más lustroso y negrusco; postescudete más densamente puntuado, pero con puntos más chicos, cubierto de vello más denso; metanoto con área menor que la del postescudete aunque tiene igual longitud; radialmente ruguloso en la base, y puntulado solamente en el resto de su superficie, un poco deprimido en el medio de su borde posterior, sin carena que lo separe del resto del metatórax, con una fina costilla en el medio; metafragma un poco excavado, con pelitos blancos muy cortos; escamillas alares puntuadas en la base y de igual color que el cuerpo (metálicas), luego negras; muy lustrosas y con la márgen, finalmente, testáceo-pícea; el tórax, por lo demás, lleva, en su parte inferior, por delante de cada foseta cotilóidea II, un pequeño tubérculo negro; alas claras, con la márgen posterior irizada; nervaduras (y carpo) píceas ferruginosas, subcostal pícea; piernas negro-píceas, con brillo azulado en su mayor parte, excepto en los tarsos; escópulas ferruginosas; pierna I por arriba con pelos pardos, en el fémur blancos; cálcár I suavemente bisinuoso, agudo, nó pectinado, ferruginoso, su ápice más oscuro; velo hialino doble más ancho que el cálcár cuya mitad ultrapasa; II, por arriba, con pelos casi blanquecinos, si no son un poco blanquecinos parduscos, pero los fémures vestidos de pelos blancos; el fémur II abajo en la base un poco erizado de ferruginoso, el III con pelos algodonosos blancos en la misma parte; la tibia II, por debajo, en el ápice, lleva escópula; cálcár II delgado, ferruginoso, un poco arqueado en el ápice; cálcáres III: interno ó anterior, al parecer, imperceptiblemente dentellado, corto, el posterior ancho, aguzado gradualmente desde el medio hasta el ápice, largamente pectinado con 8 dientes; metatarso III con el ápice avanzado y aquí erizado de ferruginoso; uñuelas ferruginosas, su extremo negrusco, bífido, pero el diente inferior es mas corto. *Abdómen* un poco más ancho que el tórax, lustroso, puntuado como si la impresion hubiese sido hecha oblícuamente de atrás, con la márgen de los seg-

mentos anchamente deprimida, subpuntuada, la extrema márgen, particularmente la de los segmentos 3° y 4°, más lustrosa é imperceptiblemente puntulada; vestido de pelos blancos, nó asentados y más delgados en la porcion marginal deprimida del arco; los dos últimos segmentos pardos y sus pelos de igual color, con fimbria ú orla de pelitos mas claros; la canaleja del 5° poco elevada á lo largo en el medio, anchamente triangular, con algunos pelos ferruginosos como en el segmento 6°; vientre ménos azulado en los cuatro primeros segmentos, y todos vestidos de pelos oblicuos blanco-parduscos; el 1°, en el medio, levantado á lo largo, y su márgen posterior picea; el 2°, en la base, piceo, en cuya parte es más elevado que en el resto, y lustroso, luego azulado, puntuado, con la márgen posterior picea y agudamente ampliado en el medio; 3° y 4° semejantes al 2°, pero nó ampliados ó angulosos en medio del borde; 5° y 6° con vello pardo en el ápice.

♂ *Difere por*: el tomento de la cabeza más denso; el clépeo gradualmente estrechado hácia el ápice más avanzado (no mucho) y éste sólo en su extremo es negro y suavemente bisinuado, sin pestañas doradas; las mandíbulas y antenas negras, pero éstas, á veces, un poco rojizas por debajo; las cinco líneas del tórax ménos determinadas, aunque la media es bien marcada; las porciones lisas del escudete que ocupan menos espacio; el postescudete con tomento más denso; la línea media del metafragma profunda y los puntos de aquel menores y más densos; la falta del tuberculito precotilóideo; los pelos de las piernas más claros, casi blanquecinos; el calcar III posterior normal, no pectinado; el abdómen de igual ancho que el tórax; los 6 primeros segmentos del dorso azules y el 7° pardo; el 1° más densamente puntuado, y provisto de una línea longitudinal impresa en su mitad posterior; el vientre de un hermoso azul, igual al del dorso en los 3 primeros arcos; el 1° escondido á cada lado por las partes dobladas del superior (ó dorsal) y sólo es visible el tercio central de su amplitud(1), algo convexo, con una foseta longitudinal en el medio ó más bien una ranura; el 2° no ampliado en ángulo en el borde posterior, lo demás como en la ♀, pero la márgen es deprimida en curva entrante, de modo que á los lados no tiene depresion; el 3° sólo es piceo en la extrema márgen, carece de depresion marginal, aunque en tal parte es más liso y lustroso y sólo puntulado; el 4° apénas azulado; los demás píceos; el vello apical pardo y en el resto del vientre blanco y más escaso. *Lo demás como en la ♀.*

Descubrí esta *Augochlora*, una de las más lindas que conozco, en los alrededores del Tandil (I, 11, 82) en el *Marrubium vulgare*; más tarde (II, 24, 82) la hallé en la falda del Cerro Claraz, y al año siguiente (II, 40-41, 83) GONZALEZ y yo la cazamos en el Cardo Negro, al Sur de la Tinta.

La he considerado, por mucho tiempo, como si fuese la *A. Anesidora* DOER., á la cual se parece por la forma general y tamaño (segun el dibujo publicado) y en parte por el color que le dá la descripción, y aunque en ésta faltan ciertos caracteres que para mí son determinantes, como la escultura del mesonoto y el tipo de los cálcares I y III, por ejemplo, me parece que aún quedan ciertas diferencias que autorizan á separarla, como asimismo de la *A. Paphia*, SM. Como carácter cromático, ninguno me ha parecido tan constante como el que ofrece la luz casi tangente cuando el cuerpo, en conjuncion, se muestra de un precioso color violeta azulado, que, en parte, es interrumpido por ciertas porciones de un azul safrino brillante. En los ejemplares cuyo color es algo verdoso, se observa igual coloracion violácea.

Es una *Augochlora* tan amable, que bien puede llevar el mismo nombre de la *Musa* que se le parece.

26. *Augochlora Iphigenia*, HOLMB., n. sp.

Lám. IV, fig. 30, ♀.

♀ Viridis, metallica, abdomen subolivaceo-auratum, segmentis ad marginem sensim saturate fusciscentibus, apice rufescenti-fusco; pedibus piceis, dilute fusciscenti-villosis; metanoto regulariter radiatimque ruguloso, à reliquo metathorace carina separato; rima late triangulari in medio carinata.

♀ Caput rotundatum, minute denseque punctatum breviterque albo-tomentosum, viride, colore hic illic ad aurum vergente; subter antennas convexum, nitidum, punctis sparsis ornatum; clypeo grosse et sparse punctato, subaurato, apice nigro, parte nigra supra cupreo-limbata, utrinque nigro-udentato; ocellis posticis inter se minus quam ab oculis remotis, his antice angulatim emarginatis; antennis scapo nigro, flagello segmento primo nigro, reliquis supra saturate piceis, subtus saturate ferrugineis, basin versus paulo sensimque fusciscentibus, subsericeis, punctulatis; labro piceo, mandibulis saturate ferrugineis, basi nigris; caput præterea in genis punctulatum breviterque villosum, subtus autem nudum, nitidum, neque profunde, neque conspicue punctulatum, crebre tamen, in hac parte verum nigricans, vel nigrum, nitentia metallica donatum, utrinque sensim virescens; rima cibaria marginata, parallela, antice curvatim ampliata. Thorax capite instar punctatus, breviter æque albo-tomentosus; scutello in medio laeviter impresso, grossius punctato, aut omnino, aut postice tantum, quò casu nitido, obsolete punctulato; postscutello tomento tenui subcondito, crebre punctato; metanoto postscutello longiore carina limitato, regulariter radiatimque ruguloso, rugulis paulo punctatis; metaphragma in medio impresso pleurisque a supra utrinque rotundatis; tegulis nitidis basi piceo-nigris, paulo tomentosis, deinde saturate ferrugineis, ad marginem subpellucidis, testaceis; alis hyalinis, iridescentibus,

*venulis carpoque testaceis, v. subcostali picea; coxis, trochanteribus femoribusque nigro-piceis; coxis I et III antice viride micantibus; femore I ad apicem tibiaque basi et apice, ferrugineis, hac antice ferrugineo-picea, illo postice viride micante; tarso ferrugineo, metatarso ferrugineo-piceo; calcare I ferrugineo, bisinuoso, acuto, dentato, medio basali velo paulo latiori hyalino percurso, apicali pectinato, dentibus æquilongis imo apice libero; II=I, femore tamen haud metallescente, ad basin autem ferrugineo-hirtulo; calcare dilute ferrugineo, apice saturatori; III=II, trochantere antice viride metallico, calcaribus = II, femore ad basin albido-lanuginoso; omnibus fuscescenti-albo-vestitis, scopulis subauratis. Abdomen subpunctatum, nitidum, segmento 1º in dorso nitidissimo, in medio disco fuscescenti-olivaceo, segmentis omnibus margine parce depresso fuscescenti, parcius viride micante; albo-sericeum, pubescentia conspicua, sparse albido-oblique-villosum; segmentis duobus ultimis piceo-fuscis, ad partim, præcipue in rima anguste triangulari, ferrugineo-piceis, pilis concoloribus vestitis; omnibus in parte laterali deflexa piceis; ventre piceo, segmentis margine dilutiori minute punctulatis, dimidio apicali punctatis atque albido-fuscescenti-hirtulis, 1º in medio margine parce emarginato, reliquis, eodem loco, fere inconspicue angulatim ampliatis.*

Long. ♀ (capite extenso):  $6\frac{1}{2}$  mm.; alar. exp.:  $10\frac{1}{2}$  mm.; ala:  $4\frac{1}{2}$  mm.; antenna: 2 mm.

♀ Verde, metálica; abdómen un poco oliváceo-dorado, con los segmentos gradualmente parduscos oscuros hácia el borde, su extremo pardo rojizo; piernas píceas, con vello pardiclaro; metanoto regularmente rugoso en forma radiada, separado del resto del metatórax por una carena; rima anchamente triangular carenada en el medio. *Cabeza* redondeada, con puntos densos y pequeños y vestida de vello corto, blanco; verde, con ciertos reflejos dorados en algunos puntos, convexa bajo las antenas, lustrosa y con puntos más esparcidos; clipeo gruesa y esparcidamente puntuado, subdorado, con el ápice negro y esta parte negra, por arriba, lleva limbo cobrizo, á cada lado tiene un diente pequeño; las ocelas posteriores distan ménos entre sí que de los ojos, los que, por delante, son angulosamente escotados; antenas con escapo negro; primer artejo del flajelo negro, los restantes, por arriba, píceos oscuros, por debajo ferruginosos oscuros, hácia la base un poco parduscos de un modo gradual; algo sedosas, puntuladas; labro píceo; mandíbulas rojas oscuras con la base negra; cabeza, además, puntulada y brevemente velluda en las mejillas, desnuda por debajo, lustrosa, ni profunda-, ni muy visiblemente puntulada, pero sí espesamente, en esta parte es negrusca ó negra, y con brillo metálico propio; hácia las mejillas gradualmente verdosa (las mejillas mismas ya son del color general); la canaleja bucal es marginada, paralela y en su extremo anterior se amplía en curva. *Tórax* puntuado del mismo modo que la cabeza, con tomento también



corto y blanco; el escudete, con un leve surco medio, lleva puntos mas gruesos, ya sea en su totalidad ó sólo en la parte posterior, en cuyo caso es lustroso é imperceptiblemente puntulado; postescudete casi escondido por un tomento fino, densamente puntuado; metanoto mas largo que el postescudete, limitado por carena, regularmente rugoso en forma radiada, las rugosidades (es decir las porciones elevadas) un poco puntuadas; metafragma, impreso en el medio, y pleuras, en conjunto, de contorno redondeado (vistos de arriba); escamillas alares lustrosas con base píceo cubierta de pelitos escasos, luego ferruginosas oscuras, un poco transparentes en el borde testáceo; alas hialinas, irizadas, nervaduras y carpo testáceos, n. subcostal píceo; coxas, trocánteres y fémures negro-píceos; coxas I y III, por delante, con brillo verde metálico; fémur I en el ápice y tibia en la base y en el ápice, ferruginosos, la última, por delante, píceo-ferruginosa, aquel, por detrás, con brillo verde metálico; tarso ferruginoso, metatarso píceo-ferruginoso; espolon I ferruginoso, bisinuado, agudo, dentado, su mitad basal recorrida por el velo límpido un poco mas ancho, la apical pectinada, los dientes de igual largo, el extremo ápice libre; II=I, pero el fémur no es metálico, ni la tibia es mas clara por delante, aquel en la base un poco erizado de ferruginoso; espolon ferruginoso claro, más oscuro en el extremo; III=II, el trocánter verde metálico por delante; cálcres =II, el fémur, en la base, con un poco de lanosidad blanquecina; todos vestidos de pelitos pardiblanco, escópulas casi doradas. *Abdómen* subpuntuado, lustroso, su primer arco dorsal muy brillante y pardo oliváceo en el disco, todos con la margen posterior poco deprimida pardusca, con ménos brillo verde metálico, con sedosidad blanca de pelitos bien visibles; esparcidamente velludo de pelos oblicuos; los dos últimos arcos pardos píceos, en parte, especialmente en la canaleja triangular angosta, píceo-ferruginosos, y cubiertos de pelos de igual color; todos los arcos en la parte lateral doblada píceos; vientre píceo, sus segmentos con la margen más clara, finamente puntulados, en la mitad apical puntuados, y erizados de pelitos pardiclaros, el primero en el medio del borde un poco escotado, y los otros, en la misma parte, levemente ampliados en ángulo.

Sólo poseo dos ejemplares de esta especie. Uno de ellos fué cazado en las orillas del Collon-gueyú, al Sur de la Tinta (II, 7, 83) en el Cardo negro, y el otro en el Tandil (Cerro Claraz, XII, 84) por SOLARI.

A la simple vista, su color es bastante apagado, verde algo oliváceo, aunque metálico y brillante, pero el lente revela con buena luz toda la riqueza del tinte. Al primer golpe parece un *Halictus*, pero la insercion del segundo recurrente en el tercer transverso y la delicadeza de escultura en el metanoto, etc., me obligan á referir la especie al género *Augochlora*. Su tórax es un poco más angosto que la cabeza, y el abdómen más ancho que cualquiera de los dos.

ANDRENARIA.

(Paraglossae ad apicem laceratae).

27. *Sphecodes bonaërensis*, HOLMB., n. sp.

Lám. IV, fig. 31, ♀.

♀ Rufo-ferruginea, capite, thorace abdominisque apice nigris.

♀ Caput crebre punctatum pubescentia albicante vestitum, vertice parcius; ocella antica a posticarum tangente anteriore postice secta; antennis rufescentibus, dorso segmentisque duobus basalibus obscurioribus; clypei margine, labro, mandibulis (apice rufo) fulvescenti-rufis. Thorax crebre punctatus, albicante pubescens, dorso parcius; prothoracis angulis fulvescenti-rufis; mesonoto antice spatio triangulari, lato, fere laevi retrorsum abeunte impressione lineare punctata instar ornato, prope tegulas ferrugineas linea utrinque longitudinali, laevi, donato; scutello sparsim punctulato; post-scutello punctato pubescentia albicante subdense vestito; metanoto spatio triangulari, vel lunulari, sive margine parabolico, marginato, reticulato-carinato, inter carinas laevi, munito; tegulis ferrugineis; alis hyalinis venulis testaceo-piceis, mirabile irido-splendentibus luce reflecta, hac verum refracta eisdem coloribus dilutioribus tamen quoque tinctis; pedibus ferrugineis, posticorum (III) femore apice, tibia dimidio apicali tarsisque fuscescentibus; albo-pilosis, pilis ad basin plumosis, dilute fulvescentibus; calcaribus fere rectis, calcare I dimidio basali velo parallelogrammatico instructo, dimidio apicali deorsum parce arcuato denticulis tenuibus obliquis gradatim decrescentibus donato. Abdomen nitidum, fere obsolete punctulatum, arcu dorsali primo ut videtur fere impunctato, hoc et reliquis inconspicue ad partim sericeis, tribus primis rufis, parce albido-pilosis, reliquis nigris, magis pilosis, fortius punctulatis, margine piceis, ventre rufescenti-piceis.

Long. ♀ : 4 mm.; alarum exp. : 7 mm.; ala : 3 mm.; antenna :  $1\frac{3}{4}$  mm.

♀ Rojo-ferruginosa, cabeza, tórax y ápice del abdómen negros. Cabeza negra, densamente puntuada, cubierta de pubescencia blanquizca ménos densa en el vértice; la tangente anterior comun á las dos ocelas posteriores es secante de la parte posterior de la ocela anterior; antenas rojizas con el dorso y los dos artejos basales más oscuros; la márgen del clipeo, el labro, las mandíbulas (éstas con el ápice rojo) de color leonado-rojizo. Tórax negro, densamente puntuado, cubierto de pubescencia blanquizca, más escasa en el dorso; ángulos humerales del protórax leonado-rojizos; el mesonoto tiene anteriormente un espacio triangular, ancho, casi liso que se prolonga

hacia atrás á manera de impresion linear puntuada; cerca de las tégulas ferruginosas muestra, á cada lado, una linea longitudinal lisa; escudete esparcidamente puntuado; postescudete puntuado y vestido de pubescencia blanquizca bastante densa; el metanoto provisto de un espacio triangular ó lunular, ó con márgen parabólica levantada, el cual está cubierto de carenitas en forma de red y dentro de las cuales es liso; escamillas alares ferruginosas; alas hialinas con nervaduras testáceo-píceas, con un hermoso reflejo irizado, cuyos colores se perciben tambien por refraccion, aunque más débiles; piernas ferruginosas, las posteriores (III) con el fémur en el extremo, la mitad apical de las tibias y los tarsos parduscos; hállanse cubiertas de pelos blancos, plumosos en la base, apénas leonados y con los espolones casi rectos; el espolon I tiene la mitad basal ocupada por el velo de forma de paralelógramo y la apical un poco arqueada hácia abajo (hácia su dorso) y adornado de diente-cillos delgados gradualmente más cortos. *Abdómen* lustroso, imperceptiblemente puntuado, con el primer arco dorsal, segun parece, casi sin puntos, éste y los otros poco visiblemente sedosos en ciertas partes, los tres primeros rojos y con muy pocos pelos blanquecinos, los demás negros, con más pelos, más fuertemente puntuados, con la márgen pícea y en el vientre píceo-rojizos.

Cacé el único ejemplar en los alrededores del Tandil el 11 de Febrero del 82, revoloteando en terreno árido y desnudo donde había muchas boquillas de cuevas.

Este género, señalado por primera vez en este país, tiene otros representantes inéditos de diversos puntos de la Provincia de Buenos Aires.

La especie descrita no puede confundirse con la chilena. Comparándola con ejemplares de las europeas, no le he hallado semejanzas, ni he podido referirla á ninguna de la Monografía de SICHEL, etc.

#### COLLETINA.

(Obtusilingues).

#### 28. *Colletes fufuracea*, HOLMB., n. sp.

Lam. IV, fig. 32, ♀.

♀ Nigra, griseo-pubescentis, thorace supra fulvo-villoso, abdomine pubescentia appressa brevi squamulosa fere condito, setulisque nigris sparsim instructo.

♀ Caput nigrum antice albido-villosum, lateribus pilis nigris intermixtis ornatum, in vertice fuscis, subtus albidis; clypeo hic illic punctato, nitido, in medio longitudinaliter depresso, ad apicem striato; antennis

*nigris, subsericeis, flagello subtus piceo; mandibulis nigris, dimidio apicali saturate rufis, margine infero ferrugineo-fimbriatis. Thorax (pubescentia sublata) nitidus, punctatus, mesonoto in medio parcius, supra dense fulvescenti-griseo-villosus, in scutellis fulvo-; reliquo densius punctatus, grisescenti-albo-villosus; tegulis nitidis, obsolete punctulatis, ferrugineo-piceis, basi saturatiori; alis fere limpidis, parce iridescentibus, ad margines intensius, venulis piceis; pedibus nigro-piceis, tarsis dilutioribus, unguiculis saturate ferrugineis, tertio apicali parce saturatioribus, ad apicem bifidis, dente infero tamen breviori; calcaribus fulvescentibus, I brevi tertio apicali divaricato acuto, libero, reliquo velo percurso. Abdomen nitidum, nigrum, vel piceo-nigrum, lateribus segmentis ferrugineo-piceis, pubescentia appressa, brevi, grisea, squamiformi tegumento fere condito; supra ad basin griseo-villosum, dorso reliquo sparse nigro-setuloso, villositate laterali et ventrali dilute-grisea; ventre piceo, segmento ultimo saturate ferrugineo.*

Long. ♀ (c. ext.): 10½ mm.; alar. exp.: 17 mm.; ala: 7 mm.; ant.: 3 mm.

♀ *Cabeza* negra, anteriormente cubierta de pelos blanquecinos, con algunos negros entremezclados, esparcidos y escasos á cada lado; en el vértice son pardos, y en lo inferior blancos; clipeo con uno que otro punto distante, lustroso, lleva en el medio una depresion longitudinal, y estrías longitudinales en el extremo; antenas negras, poco sedosas, píceas por debajo en el flagelo; mandíbulas negras con la mitad apical rojo-oscura, y una fimbria escasa inferior ferruginosa. *Tórax* (separados los pelos) lustroso, puntuado, más escasamente en el medio del mesonoto; por arriba cubierto de densos pelos finos gris-leonados, pero leonados en los escudetes; el resto es más densamente puntuado y vestido de pelos gris-blanquecinos; escamillas alares lustrosas, poco perceptiblemente puntuladas, píceo-ferruginosas, más oscuras en la base; alas casi hialinas, irizadas, siéndolo más en los extremos, nervaduras píceas; piernas píceo-negras, con los tarsos mas claros, uñuelas ferruginosas oscuras, en el ápice un poco mas oscuras aún, donde son bifidas, pero el diente inferior es más corto; los espolones leonados claros, el 1º corto con el tercio apical divergente, agudo, libre, y el resto recorrido por el velo. *Abdómen* lustroso, negro ó píceo-negro, y sus segmentos dorsales ferruginosos píceos en los lados; con el tegumento casi oculto por una pubescencia apretada, corta, gris, escuamiforme; los pelos de la base son grises, y el resto del dorso lleva cerdillas negras, esparcidas; los pelos laterales y ventrales gris-claros; vientre píceo, con el último segmento ferruginoso oscuro.

Tandil: Cerro Claraz, II, 24, 82, en una Sinantérea.

No he cazado sinó un ejemplar de esta especie, que podría confundirse con otra de Buenos Aires, la que tiene el clipeo mucho mas puntuado y carece de pelitos negros en el dorso abdominal.