

NUOVI GENERI E NUOVE SPECIE

DI

Camodeidae (Thysanura)

dell' America settentrionale.

La presente nota contiene la descrizione di 9 specie di *Camodeidae* del Nord America, le quali sono ritenute nuove per la scienza e in numero di tre sono anche riferite a nuovi generi.

Oltre a tali specie io conosco del Nord America la *Camodea succinea* Nicolet (= *C. americana* Pack.), comunissima negli Stati del Nord Est, che sarà descritta in una nota sulle Campodee d'Europa, e la *C. mexicana* Pack., specie assai distinta che verrà illustrata prossimamente in un lavoro sui Tisanuri del Messico.

Camodea Folsomi sp. n.

♀ Straminea vel flavo-straminea; corporis setae majores (macrochaetae) serratae vel furcatae.

Caput supra setis brevioribus simplicibus numerosis, inter antennarum radices setis sat brevibus ramulosis et per marginem occipitalem etiam setis brevibus serratis instructum. Antennae 19-articulate, partis basalis setis et sensillis cfr. fig. I, 1.

Thorax. Pronoti (Fig. I, 2) macrochaeta lateralis quam ejusdem dimidia latitudo aliquantum brevior et quam macrochaeta submediana antica parum minus quam duplo longior: setae laterales posticae quam ceterae aliquantum robustiores et serratae. Mesonoti (Fig. I, 3) macrochaeta sublateralis quam submediana antica aliquantum longior, macrochaeta lateralis subpostica quam sublateralis aliquantum longior, setis marginalibus posticis lateralibus quam ceterae superficiei parum robustioribus, serratis; metanoti (Fig. I, 4) seta submediana antica quam ceterae parum longior, seta lateralis postica quam submediana parum misun

quam duplo longior. Sternorum partes anticae setis sat brevibus ramulosis instructae.

Pedes cfr. fig. I, 5, tibia infra seta apice bifurcata et setis duabus apicalibus anticis robustis, appendiculatis instructa, prae-

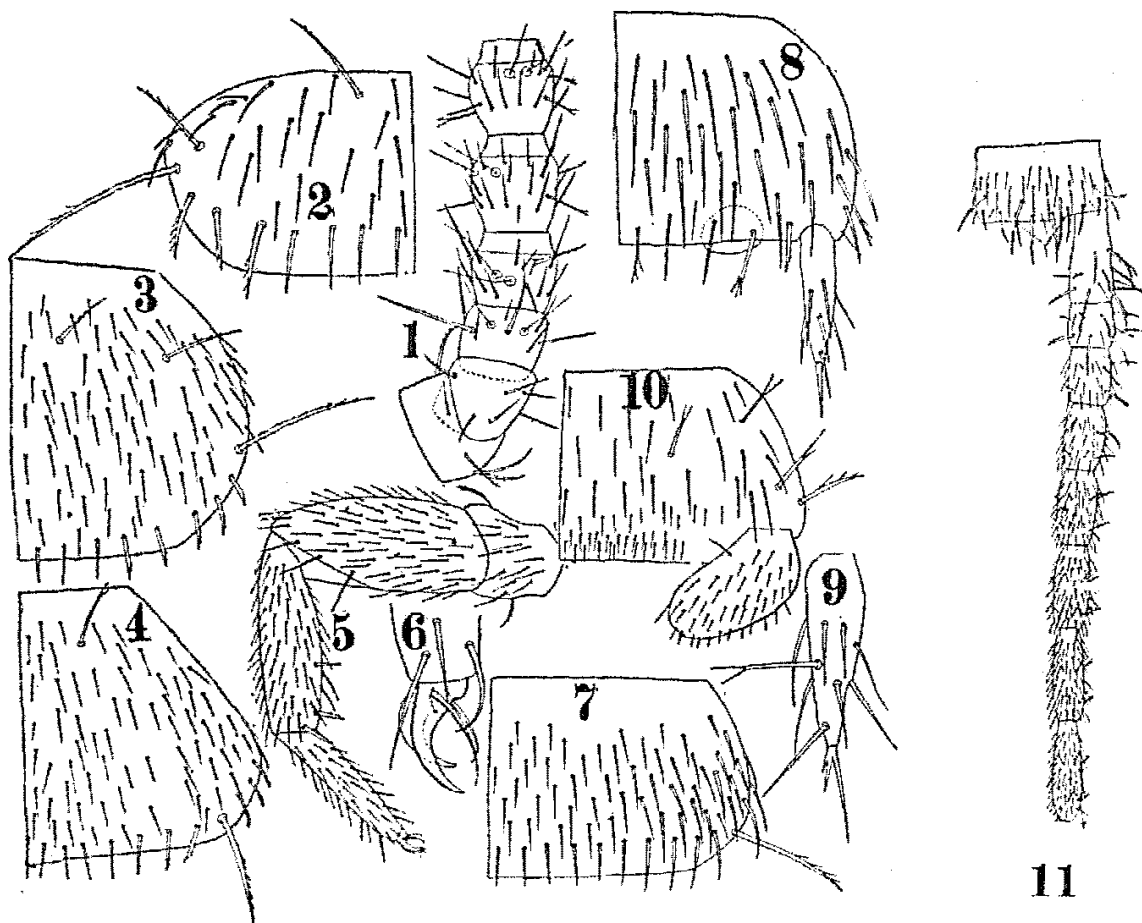


Fig. I.

1. Antennae articuli 1-6 supra inspecti; 2. pronoti dimidia pars; 3. mesonoti dimidia pars; 4. metanoti dimidia pars; 5. pes paris tertii a trochantere; 6. ejusdem pars apicalis; 7. abdominis tergiti sexti dimidia pars; 8. urosterni septimi dimidia pars; 9. ejusdem stilus; 10. maris urosterni primi dimidia pars; 11. abdominis pars postrema cum cerco altero prona.

tarsi unguibus (Fig. I, 6) sat longis, sat arcuatis, seta basali externa longa auctis.

Abdomen. Tergita 1-4 macrochaeta postica laterali destituta, tergita 5-7 (Fig. I, 7) macrochaeta postica laterali sat longa, sat robusta, serrata; tergita 8-9 macrochaetis lateralibus tribus, tergum decimum cfr. fig. I, 11.

Urosternum primum appendicibus lateralibus fere duplo longioribus quam latioribus, cetera superficie fere ut urosterna se-

quentia, cfr. fig. I, 8. Stili (Fig. I, 9) setis nonnullis quarum infera bifurcata, et seta apicali processu basali interno sat longo instructi.

Cerci (Fig. I, 11) quam abdomen breviores, 11-articulati, articulis basalibus (1-3-4) setis nonnullis sat longis, sat robustis serratis, ceteris setis pluribus brevioribus et seta nonnulla brevi ramulosa vel (in cercorum parte distali) bifurcata instructi.

Long. corp. mm. 2,60, lat. thoracis mm 0,39; long. antennarum 1,30, pedum paris tertii 0,80, stilorum segmenti quinti 0,05, pronoti macrochaetae lateralis 0,10, urotergiti sexti macrochaetae posticae lateralis 0,11, cercorum 1,45.

♂ Urosterni primi (Fig. I, 10) appendices laterales breviores apice introrsum valde dilatato, superficiei pars postica setis brevibus glandularibus, 2-3 seriatis, instructa.

Habitat. Exempla typica in humo infossa ad Orizaba legi et exemplum alium ad Jalapa (Mexico).

Observatio Species haec cl. J. W. Folsom dicata, ad *Campodea succinea* Nicolet (= *americana* Pack.) perproxima est, sed magnitudine et urotergitis, a quinto macrochaeta postica lateralis instructis, distincta est.

Campodea Kelloggi sp. n.

♀ Straminea; corporis setae majores serratae.

Caput setis brevioribus, simplicibus, parce numerosis, nec non setis inter antennarum radices et per occipitem sat robustis, serratis instructum. Antennae 21-22-articulatae, partis basalis setis et sensillis cfr. fig. II, 1. Palporum labialium superficies fere duplo latior quam longior.

Thorax. Pronoti (Fig. II, 2) macrochaeta lateralis quam submediana antica c. quadruplo longior et quam pronoti dimidia latitudo vix longior, macrochaeta sublateralis antica quam submediana aliquantum longior, setae marginales posticae laterales sat longae et sat robustae, breviter serratae. Mesonotum (Fig. III, 3) macrochaeta submediana antica brevi quam sublateralis triplo brevior, macrochaeta lateralis subpostica longa, sat robusta, quam sublateralis antica aliquantum longiore, setis marginalibus lateralibus posticis sat longis. Metanotum (Fig. II, 3) macrochaeta submediana antica eidem mesonoti similis, *macrochaeta sublateralis antica nulla*, macrochaeta laterali postica longa, setis sub-

lateralibus subposticis duabus et setis duabus lateralibus posticis sat longis et sat rebus. Sternorum partes anticae setis sat longis et sat robustis, serratis instructae.

Pedes cfr. fig. II, 4, praetarsi unguibus (Fig. II, 5) sat longis, paullulum arcuatis, seta basali externa longa, quam unguis vix brevior, auctis.

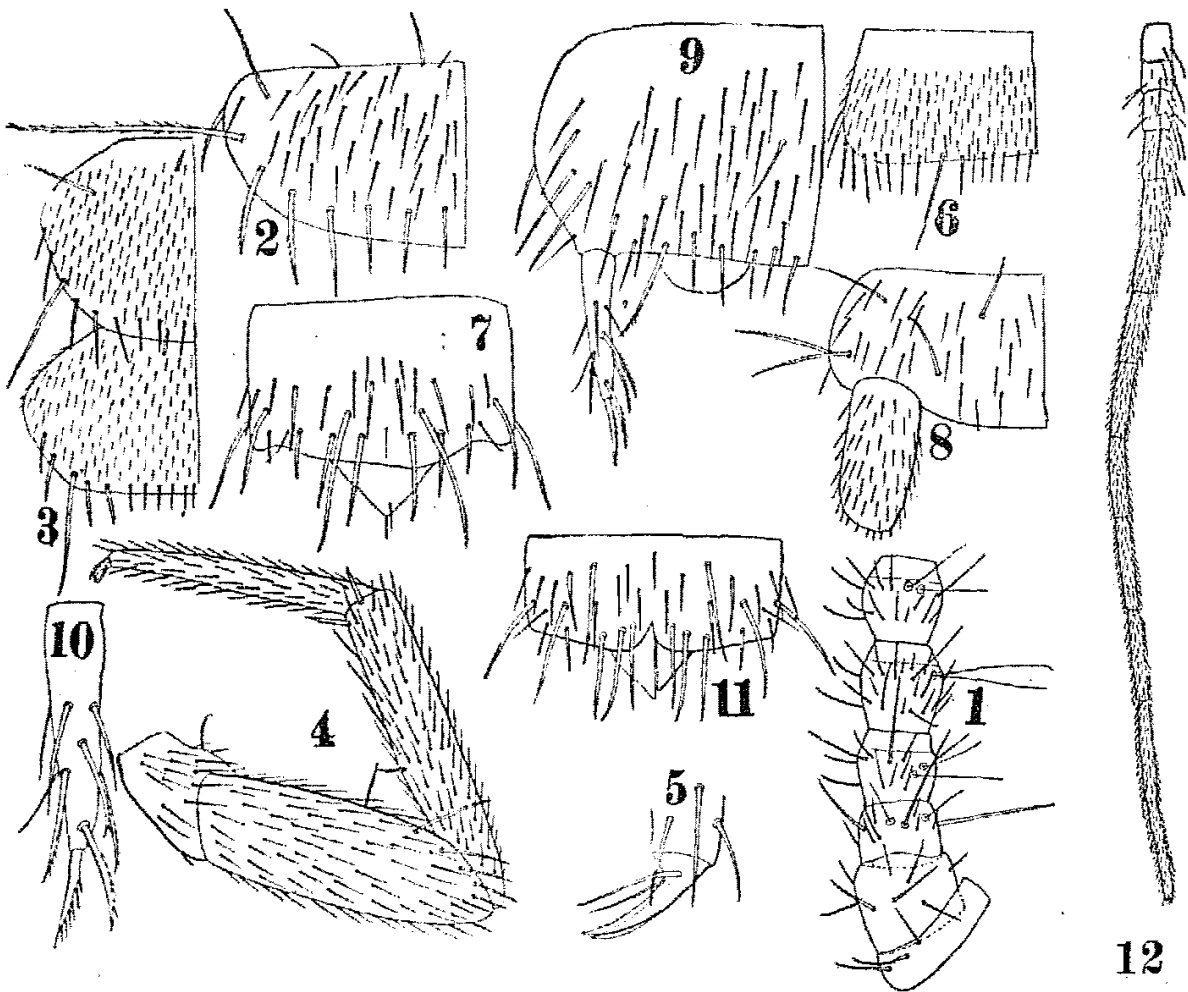


Fig. II.

1. Antennae articuli 1-6 supra inspecti; 2. pronoti dimidia pars; 3. mesonoti et metanoti dimidia pars; 4. pes paris tertii a trochanthere; 5. ejusdem pars apicalis; 6. urotergiti quarti dimidia pars; 7. abdominis pars postrema prona; 8. urosterniti primi dimidia pars; 9. urosterniti septimi dimidia pars; 10. ejusdem stilus; 11. abdominis pars postrema supina; 12. cercus.

Abdomen. Tergita 1-3 macrochaetis longis destituta, setis marginalibus posticis tantum quam ceterae superficiei parum longioribus, robustioribus, serratis; tergita 4-7 (Fig. III, 6) macrochaeta postica sublaterali longa serrata, tergita 8 9 macrochaetis longis utrimque quatuor (sublaterali, laterali supera et duabus lateralibus), tergitem decimum cfr. fig. II, 7.

Urosternum primum (Fig. II, 8) appendicibus lateralibus c. duplo longioribus quam latioribus, superficie setis brevibus parum numerosis simplicibus et seta nonnulla laterali et alia submediana, alia sublaterali, sat longis, sat robustis serratis instructa. Urosterna cetera cfr. fig. II, 9. Stili (Fig. II, 10) setis nonnullis sat robustis et seta apicali serratis praeter seta nonnulla brevi simplici instructi.

Cerci (Fig. II, 12) quam abdomen longiores, apicem versus attenuati 11-13-articulati, articulis 1-3 basalibus setis nonnullis longis et sat longis, robustis, brevissime serratis, nec non setis nonnullis brevioribus, articulis ceteris tantum setis pluribus brevioribus simplicibus instructis.

Long. corp. mm. 3,30, lat. thoracis 0,53; long. antennarum 1,60, pedum paris tertii 1,18, pronoti macrochaetae lateralis 0,22, urotergiti sexti macrochaetae sublateralis 0,20, stilorum segmenti quinti 0,13, cercorum 2,34.

Habitat. Exempla nonnulla in humo super M^{tem} Lowe (Los Angeles, Calif.) legi et exempla duo ad S. Francisco et ad Pacific Groove (Calif.).

Observatio. Species haec, clar. Prof. W. L. Kellogg dicata, ad *Campodea succinea* Nic. proxima est, sed abdominis tergitis a quarto macrochaeta postica instructis, longitudine setarum marginalium posticarum lateralium tergitorum thoracalium, cercorum parte distali tantum setis brevioribus simplicibus instructa, bene distincta est.

Campodea Howardi sp. n.

♀ Alba; corporis setae majores ramulosae.

Caput supra setis brevioribus simplicibus parce numerosis instructum, inter antennarum radices et per occipitem setis brevibus serratis. Antennae 16-18-articulatae, partis basalis setis et sensillis cfr. fig. III, 1.

Thorax (Fig. III, 2). Pronoti macrochaeta lateralis quam pronoti dimidia latitudo fere duplo brevior et quam macrochaeta submediana antica duplo longior; macrochaeta sublateralis quam antica parum brevior. Mesonoti macrochaeta sublateralis quam submediana aliquantum longior, macrochaeta subpostica lateralis quam sublateralis aliquantum longior, setis marginalibus posticis lateralibus quam ceterae superficiei parum robustioribus, serratis.

Metanoti macrochaeta submediana eidem mesonoti similis, macrochaeta lateralis postica longa. Sternorum partes anticae setis nonnullis sat longis ramulosis instructae.

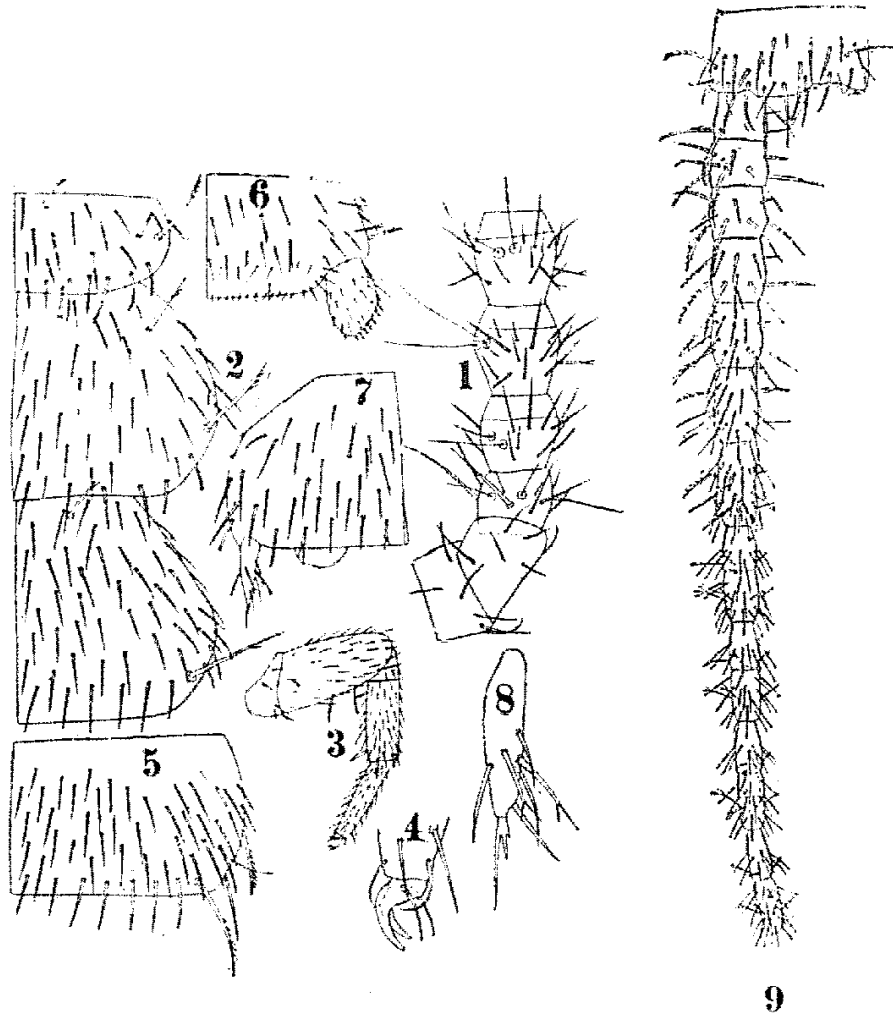


Fig. III.

1. Antennae articuli 1-6 supra inspecti; 2. thoracis dimidia pars dorsalis; 3. pes paris tertii a trochanthere; 4. ejusdem pars apicalis; 5. urotergiti sexti dimidia pars; 6. maris urosterni primi dimidia pars; 7. urosterni quarti dimidia pars; 8. ejusdem stilus; 9. abdominis pars postrema prona cum cereo altero.

Pedes cfr. fig. III, 3, praetarsi unguibus (Fig. III, 4) brevibus, attenuatis, sat arcuatis, seta laterali basali longa, unguis longitudinem aequante, instructis.

Abdomen. Tergita 1-4 postice macrochaetis longis destituta setis omnibus simplicibus; tergita 5-7 (Fig. III, 5) macrochaeta postica laterali, sat longa, ramulosa instructa, tergitem octavum macrochaetis lateralibus posticis sat longis tribus, tergitem nonum duabus, tergitem decimum cfr. fig. III, 9.

Urosternum primum appendicibus lateralibus subcylindraceutis, c. $\frac{3}{8}$ longioribus quam latioribus, superficie cetera setis fere ut urosterna cetera (Fig. III, 7) instructa. Stili (Fig. III, 8) setis nonnullis brevibus, quarum duo bifurcatae, et seta apicali processu basali interno sat longo instructi.

Cerci (Fig. III, 9) quam abdomen breviores, 10-11 articulati, articulis omnibus setis longis, quarum majores partis proximalis ramulosae sunt et partis distalis bifurcatae.

Long. corp. mm. 2,30; lat. thoracis 0,28; long. antennarum 1,05, long. pedum paris tertii 0,50, stilorum segmenti quinti 0,06, pronoti macrochaetae lateralis 0,06, urotergiti sexti macrochaetae posticae lateralis 0,08, cercorum 1,17.

Habitat. Exempla nonnulla in nemorum humo infossa ad Córdoba (Mexico) legi.

Observatio. Species haec, secundum cl. Prof. L. O. Howard appellata, metanoto macrochaeta postica laterali instructo et abdomine, a tergito quinto macrochaeta postica laterali aucto, distinguenda est.

Campodea Montgomeryi sp. n.

♀ Alba; corporis setae majores ramulosae.

Caput setis brevioribus sat numerosis simplicibus et inter antennarum radices et per occipitem setis brevibus plus minusve serratis vel furcatis instructum. Antennae 17-18 articulatae, partis basalis setis et sensillis cfr. fig. IV, 1.

Thorax (Fig. IV, 2). Pronoti macrochaeta lateralis quam antica submediana fere duplo longior et quam pronoti dimidia latitudo minus quam dimidium brevior, macrochaeta submediana quam sublateralis parum longior. Mesonotum macrochaeta antica submediana et macrochaeta antica sublaterali subaequalibus et quam subpostica lateralis magis quam dimidium brevioribus, margine postico laterali setis nonnullis brevibus sat robustis, breviter ramulosis. Metanotum macrochaeta antica submediana brevi, postice setis nonnullis marginalibus quam ceterae superficiei parum robustioribus et breviter ramulosis, *macrochaeta longa nulla*. Sternorum partes anticae et laterales ad pedum basim setis nonnullis brevibus ramulosis instructae.

Pedes cfr. fig. IV, 3, praetarsi unguibus (Fig. IV, 4) brevibus sat arcuatis, seta basali externa quam unguis parum brevior instructis.

Abdomen. Tergita 1-6 macrochaetis longis nullis, setis posticis lateralibus quam ceterae parum longioribus; tergum septimum (Fig. IV, 5) macrochaeta laterali postica sat longa ramulosa, ter-

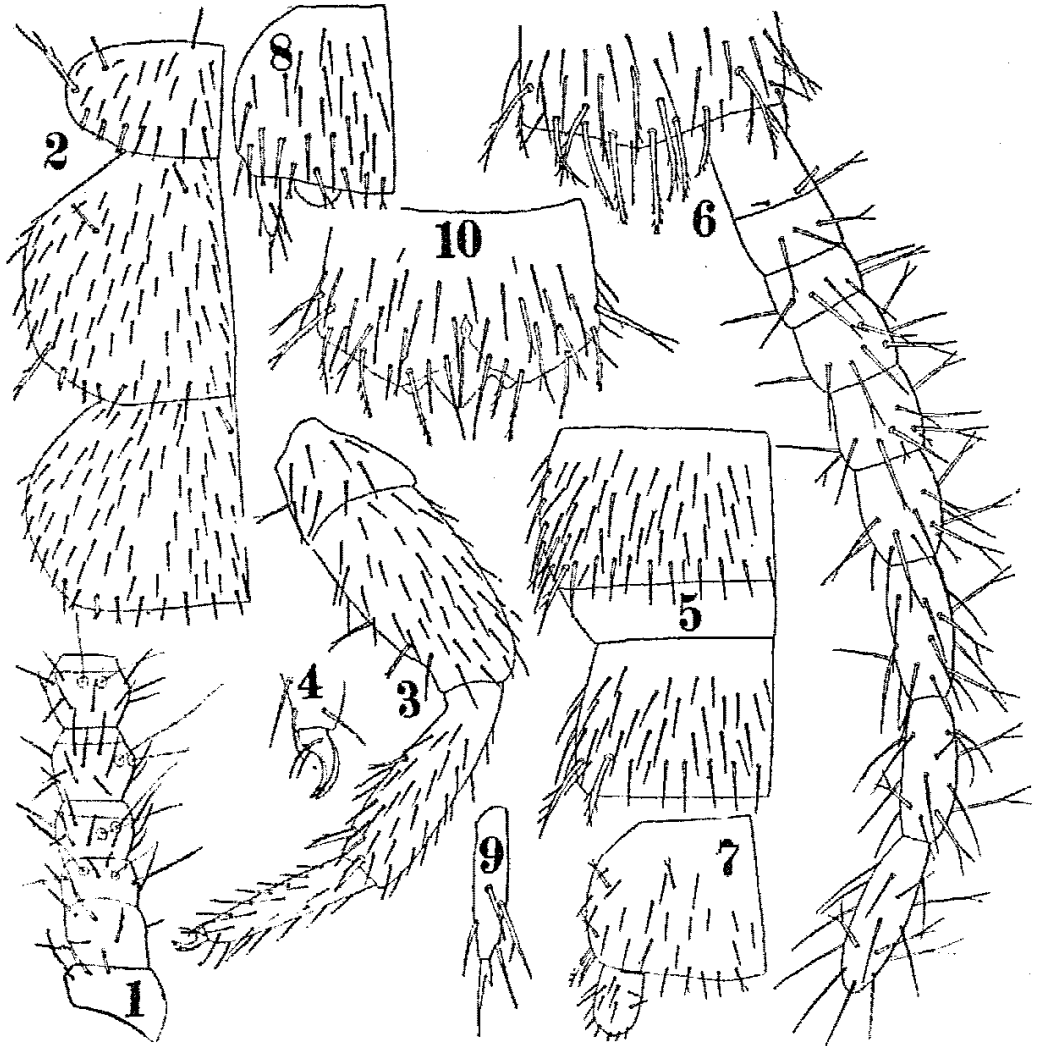


Fig. IV.

1. Antennae articuli 1-6 supra inspecti; 2. thoracis dimidia pars dorsalis; 3. pes paris tertii a trochanthere; 4. ejusdem pars apicalis; 5. urotergitorum septimi et octavi dimidia pars; 6. abdominis pars postrema cum cerco altero; 7. urosterni primi dimidia pars; 8. urosterni septimi dimidia pars; 9. ejusdem stilus; 10. abdominis pars postrema supina.

gita 8-9 macrochaetis duabus sat longis ramulosis lateralibus, et setis 1-2 lateralibus inferis; tergum decimum cfr. fig. IV, 6.

Urosternum primum (Fig. IV, 7) processibus lateralibus brevibus, parum longioribus quam latioribus, superficie cetera setis nonnullis simplicibus et setis nonnullis bifurcatis instructa. Urosterna 2-7 cfr. fig. IV, 8 et decimum fig. IV, 10. Stili (Fig. IV, 9) setis

paucis, quarum infera bifurcata, seta apicali processibus basalibus brevibus instructi.

Long. corp. mm. 1,90, lat. thoracis, 0,25; long. antennarum 0,75, pedum paris tertii 0,45, pronoti macrochaetae lateralis 0,047, urotergiti septimi macrochaetae lateralis 0,046, stilorum segmenti quinti 0,04, cercorum 0,60.

Habitat. Exempla nonnulla in nemorum humo infossa ad Jalapa (Mexico) legi.

Observatio. Species haec, cl. Prof. Th. H. Montgomery dicata, magnitudine, cercorum brevitate, absentia macrochaetae posticae lateralis metanoti et urotergitis 1-6, setis tantum brevibus instructis, bene distincta est.

Campodea Morgani sp. n.

♀ Alba; corporis setae minores simplices, breviores, attenuatae, setae segmentorum marginis postici apice minutissime serrato vel laciniato, setae majores breviter ramulosae, nonnullae ventrales bifurcatae vel ramulosae.

Caput setis inter antennis sat longis et breviter ramulosis, ceteris, occipitalibus inclusis, simplicibus. Antennae 18-articulatae, setis et sensillis cfr. fig. V, 1, articulis fere usque ad apicem setis nonnullis in parte distali bifurcatis. Palpi labialis superficise apicalis c. duplo latior quam longior.

Thorax. Pronoti (Fig. V, 2) macrochaeta antica submediana brevis quam sublateralis haud vel parum brevior, apice parum serrulato, macrochaeta lateralis quam sublateralis magis quam duplo longior, setae marginis postici quam ceterae superficiei parum longiores, vix crassiores, apice minutissime serrulato-laciniato. Mesonoti (Fig. V, 3) macrochaeta antica sublateralis quam ceterae superficiei parum longior et aliquantum robustior, *macrochaeta antica submediana et macrochaeta subpostica lateralis nullae*, setae marginis postici quam ceterae vix crassiores, vix longiores. *Metanotum macrochaetis destitutum*. Sternorum partes anticae setis sat longis ramulosis et nonnullis bifurcatis instructae. Pedes femore infra ad apicem setis duabus sat longis, sat robustis, furcatis vel ramulosis, nec non per marginem apicalem anticum setis brevibus sat robustis nonnullis, *supra seta longa nulla*, tibia

(Fig. V, 4) infra ad medium seta brevi, sat robusta et ad marginem apicalem anticum setis duabus robustis vix ramulosis ar-

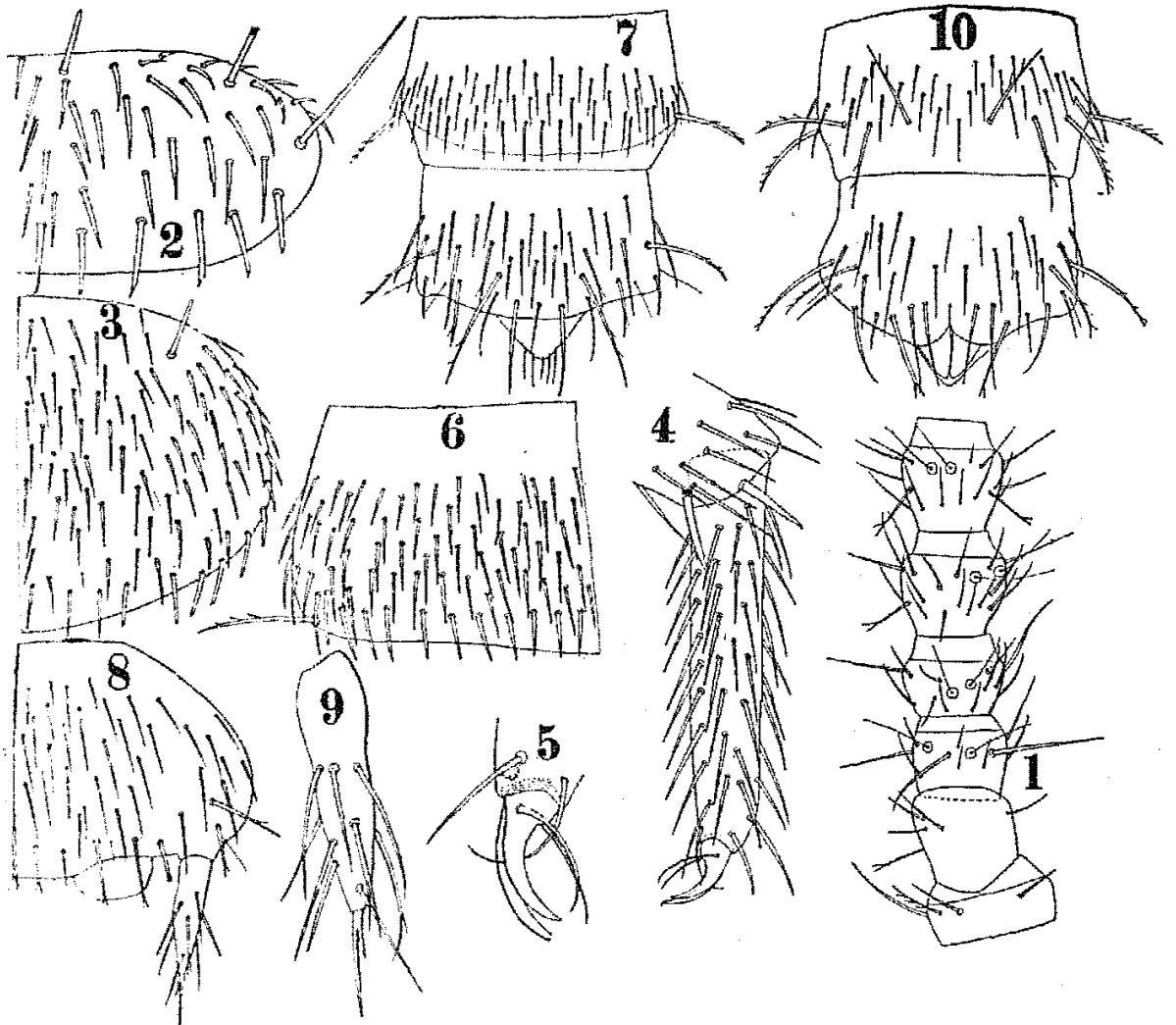


Fig. V.

1. Antennae articuli 1-6 supra inspecti; 2. pronoti dimidia pars; 3. mesonoti dimidia pars; 4. pedis paris tertii tibiae pars apicalis, tarsus et praetarsus; 5. tarsi apex et praetarsus; 6. urotergiti septimi dimidia pars; 7. abdominis pars postica prona a segmento nono; 8. urasterni septimi dimidia pars; 9. ejusdem stilus; 10. abdominis pars postica supina a segmento nono.

mata, tarso gradatim parum attenuato, praetarsi unguibus (Fig. V, 5) attenuatis, sat arcuatis, seta basali quam unguis vix brevior.

Abdomen. *Tergita 1-6 macrochaetis nullis*; tergum septimum (Fig. V, 6) macrochaeta postica laterali sat longa robusta breviter 3-ramulosa; tergum octavum postice macrochaeta subla

terali, macrochaeta laterali et macrochaeta infera laterali sat longis, tergum nonum (Fig. V, 7) macrochaetis duabus lateralibus et macrochaeta infera sublaterali etiam sat longis instructum, tergum decimum cfr. fig. V, 7.



Fig. VI.
Cereus.

Urosternum primum appendicibus lateralibus crassis, c. $\frac{2}{3}$ longioribus quam latioribus, breviter setosis, superficie, ut urosterna cetera (Fig. V, 8), setis brevibus simplicibus et nonnullis lateralibus et posticis apice bifurcato aucta. Stili (Fig. V, 9) seta infera bifurcata, setis nonnullis simplicibus et seta apicali, ramulo basali sat longo instructi. Setae ventrales segmenti decimi cfr. fig. V, 10.

Cerci (Fig. VI) quam corpus aliquantum breviores, 13-14 articulati, apicem versus gradatim parum attenuati, articulis omnibus setis numerosis sat longis, ramulis lateralibus 1-5 auctis, et aliis brevibus simplicibus instructis.

Long. corp. mm. 3; lat. thoracis 0,52; long. antennarum 1,43, pedum paris tertii 1,10, stilorum segmenti quinti 0,09, macrochaetae lateralis pronoti 0,10 macrochaetae lateralis urotergiti octavi 0,13, cercorum 2,1.

Habitat. Exemplum typicum sub saxo in nemorum humo ad Charlotte (North Carolina) legi.

Observatio. Species haec, cl. Prof. T. H. Morgan dicata, ad *Campodea staphylinus* Westw. proxima est, sed urotergito sexto macrochaeta postica lateralis destituta distinguenda est

Gen. **Hemicampa** nov.

Caput, thorax et urosternum primum setis instructa et squamis destituta, ceterum abdomen, stilibus et cercis exceptis, squamis pluriradiatis vestitum et setis nonnullis instructum.

Caput parum, ad basim, latius quam longius, fabrica eidem *Campodeae* simile, antennis articulis ad 24, sensillis *Campodeae* consuetis.

Pedes trochantere seta brevi sat robusta, femore seta sat longa supera, setis duabus sat longis inferis ad apicem et setis nonnullis sat robustis per marginem anticum instructo, tibia seta sat robusta infera et setis duabus apicalibus anticis sat robustis,

praetarsi unguibus sat longis aliquantum arcuatis, seta longa basali externa auctis.

Abdomen stilis, vesiculis, cercis eidem *Campodeae* aequale. Species typica: *Hemicampa Osborni* sp. n.

Observatio. Genus hoc a *Campodea* abdomine squamis instructo tantum differt.

Hemicampa Osborni sp. n.

♀ Straminea; corporis setae majores serratae, squamae (Fig. VII, 7-8) plus minusve longiores quam latiores.

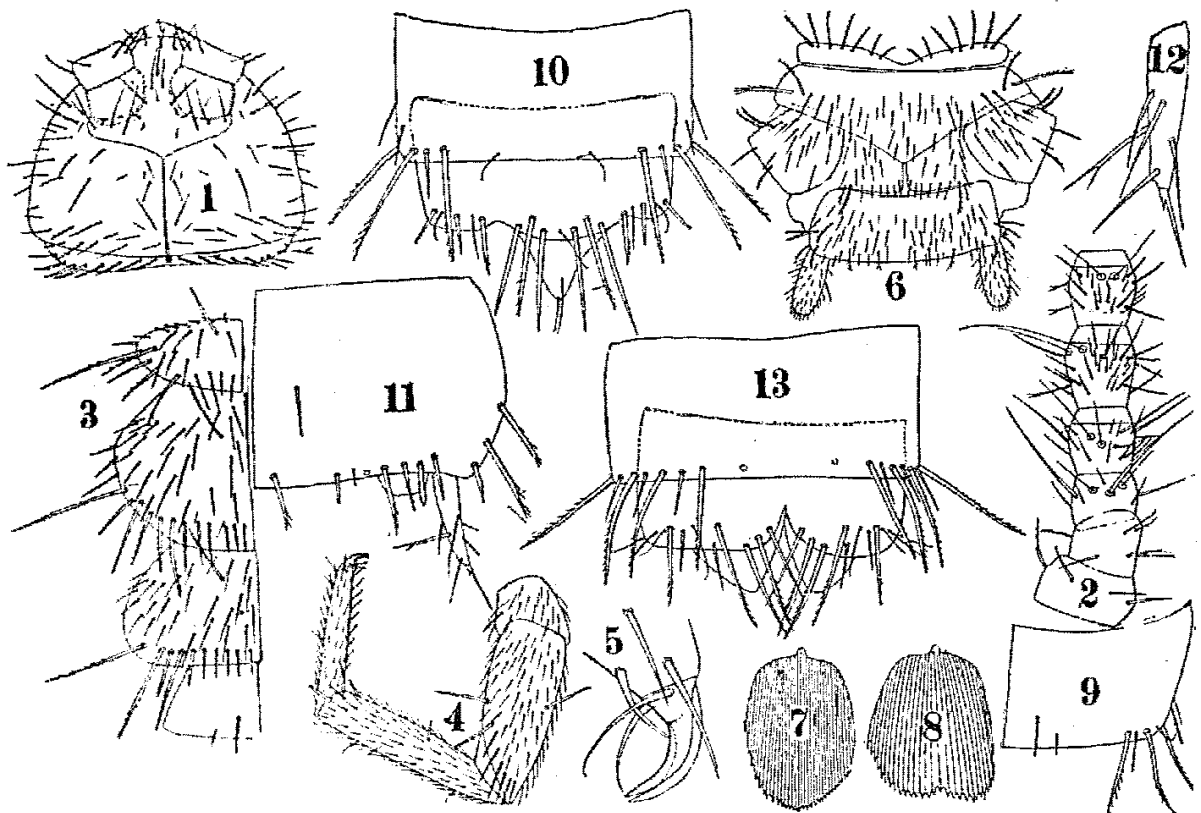


Fig. VII.

1. Caput pronum; 2. antennae articuli 1-6 supra inspecti; 3. thoracis et abdominis segmenti primi dimidia pars dorsalis; 4. pes paris tertii a trochantere; 5. ejusdem pars apicalis; 6. metasternum cum pedum coxa et urosternum primum; 7-8. squamae duo; 9. arotergiti sexti dimidia pars; 10. abdominis pars postica prona a segmento nono; 11. urosterni septimi dimidia pars; 12. ejusdem stilus; 13. abdominis pars postica supina a segmento nono.

Caput (Fig. VII, 1) supra setis nonnullis longis, inter antennarum radices appendiculatis, et setis aliis brevibus haud numerosis instructum, setis occipitalibus serratis. Antennae 22-24-articulatae, partis basalis setis et sensillis cfr. fig. VII, 2. Palpi labialis superficies c. $\frac{1}{3}$ latior quam longior.

Thorax (Fig. VII, 3). Pronoti macrochaeta lateralis quam submediana antica aliquantum et quam pronoti dimidia latitudo parum longior; macrochaeta sublateralis antica abest, sed macrochaeta sublateralis alia ad lateralem proxima adest; setae marginales posticae laterales sat longae et sat robustae. Mesonotum macrochaeta submediana antica quam lateralis submediana dimidio brevior, *macrochaeta sublateralis antica nulla*, setis lateralibus posticis, sat longis et sat robustis, serratis. Metanotum macrochaeta submediana antica quam postica lateralis fere dimidio brevior, seta postica sublaterali lateralis longitudinem subaequante. Sternorum (Fig. VII, 6) partes anticae setis sat longis sat robustis serratis, superficies cetera setis brevibus sat numerosis et seta postica sublaterali sat longa instructa est.

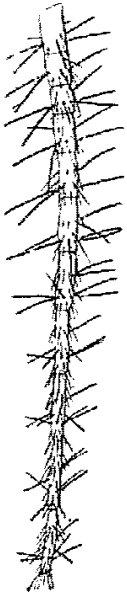


Fig. VIII.
Cereus.

Pedes cfr. fig. VII, 4-5.

Abdomen. Tergita 1-7 (Fig. VII, 9) praeter squamas setis duabus submedianis subposticis, marginem posticum aliquantum superantibus, instructa et seta marginali postica, tergita 4-9 etiam setis tribus lateralibus sat longis sat robustis serratis et seta nonnulla brevi instructa; tergum decimum setis posticis cfr. fig. VII, 10.

Urosternum primum (Fig. VII, 6) appendicibus lateralibus subcylindraceutis c. $\frac{3}{5}$ longioribus quam latioribus, superficie squamis nullis, setis cfr. fig. VII, 6.

Urosterna cetera (Fig. VII, 11) squamis vestita nec non seta sat longa submediana, seta postica submediana et setis nonnullis sublateralibus et lateralibus brevibus et sat longis serratis instructa. Stili (Fig. VII, 12) setis nonnullis, quarum una infera bifurcata, et seta apicali processibus basalibus brevioribus et ramulis minimis aucta.

Cerci (Fig. VIII⁽¹⁾) abdominis longitudinem subaequantes, 11-articulati, articulis omnibus setis nonnullis longis, sat robustis, praeter setas partis distalis simplices, brevissime serratis et setis aliis brevibus instructi.

(1) Le setole degli articoli prossimali non appaiono nella figura leggermente seghettate, perchè la riproduzione esatta del disegno a tale grandezza non è stata possibile.

Long. corp. mm. 3,90, lat. thoracis 0,65, long. antennarum 1,90, pedum paris tertii 1,60, stilorum segmenti quinti 0,10, pro-noti macrochaetae lateralis 0,26, urotergiti sexti macrochaetae lateralis 0,23, cercorum 2,45.

♂ Urosternum primum appendicibus lateralibus quam iidem feminae brevioribus et crassioribus, c. $\frac{1}{4}$ longioribus quam latioribus.

Habitat. Exempla nonnulla sub saxa in nemoribus ad Córdoba (Mexico) legi.

Observatio. Species haec distinctissima in honorem cl. Prof. H. F. Osborn appellata est.

Gen. **Metriocampa** nov.

Corpus setis brevioribus et setis nonnullis longis et sat longis instructum.

Capitis forma, antennarum sensilla ut in *Campodea*. Mandibulae (Fig. IX, 1) lamina longa, antice bene serrata. Labii lobi interni (Fig. IX, 2) breves, setis sat longis 2-3, sat robustis et aliis brevibus auctis; palpi labialis superficies c. $\frac{1}{3}$ latior quam longior, sensillo antico subcylindraco. *Praetarsi ungues seta laterali basali destituti, tantum margine infero parum longe a basi appendice setiformi brevissima aucto.*

Stili, vesiculae, cerci et notae ceterae ut in genere *Campodea* Westw.

Species typica: *Metriocampa Packardi* sp. n.

Ad genus idem species *Campodea pacifica* Silv. ex Chile pertinet.

Observatio. Genus hoc praetarsi forma a *Campodea* tantum distinguendum est.

Metriocampa Packardi sp. n.

♀ Straminea; corporis setae fere omnes simplices, tantum setae segmentorum marginis posticis ramulis 1-2 minimis ad apicem et macrochaetis longioribus posticis ramulo nonnullo, nec non setae ventrales thoracales sat numerosae appendiculatae et nonnullae ventrales abdominales bifurcatae.

Caput superficiei setis numerosis brevioribus simplicibus, setis inter antennarum radices sat brevibus, integris vel vix ra-

mulo nonnullo minimo auctis, setis occipitalibus brevibus simplicibus. Antennae 21-articulatae, setis et sensillis cfr. fig. IX, 3.

Thorax. Pronoti (Fig. IX, 4) macrochaeta lateralis quam antica submediana fere duplo longior et quam pronoti dimidia la-

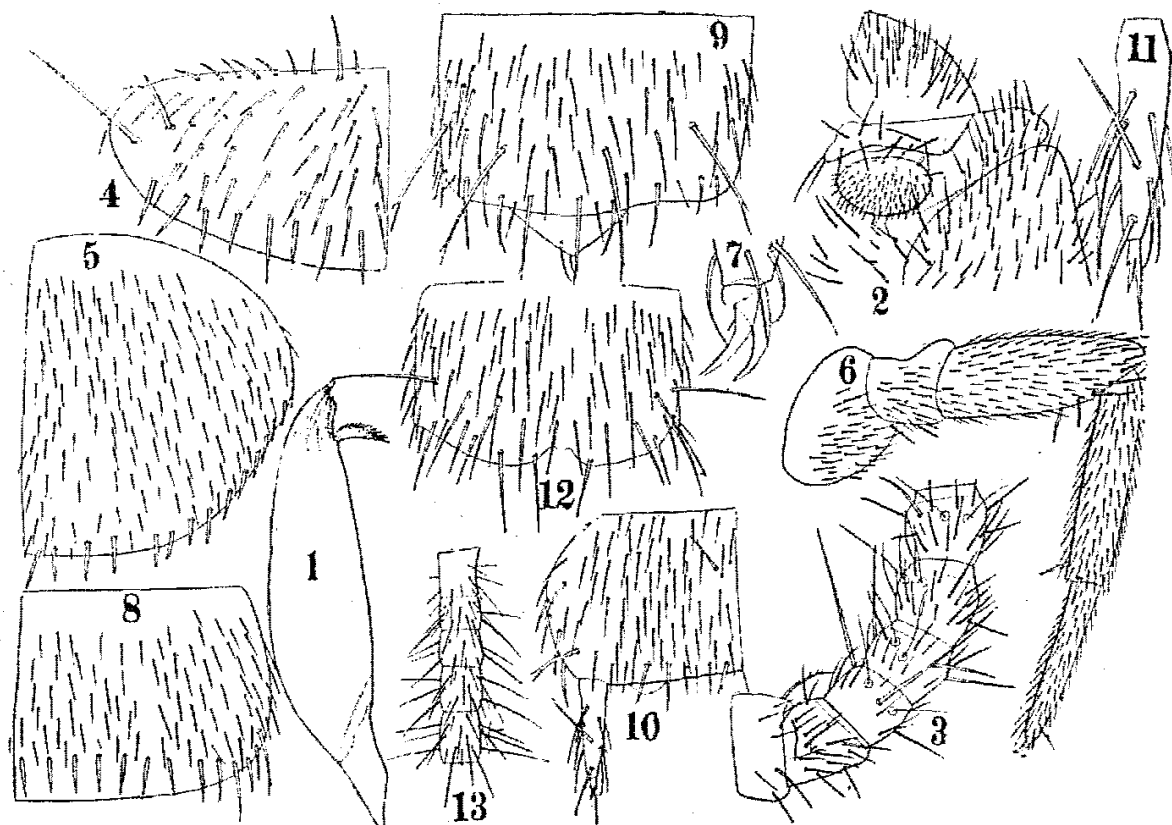


Fig. IX.

1. Mandibula; 2. capituli dimidia pars antica supina; 3. antennae articuli 1-6 supra inspecti; 4. pronoti dimidia pars; 5. mesonoti dimidia pars; 6. pes paris tertii; 7. ejusdem pars apicalis; 8. urotergiti sexti dimidia pars; 9. abdominis pars postrema prona; 10. urosteri septimi dimidia pars; 11. ejusdem stilus; 12. abdominis pars postrema supina; 13. cerei pars proximalis.

titudo fere dimidio brevior, integra vel ramulo minimo; macrochaeta sublateralis quam submediana parum brevior; setae marginales quam ceterae parum longiores, parum crassiores.

Mesonotum (Fig. IX, 5) et *metanotum macrochaetis destituta*, setis marginalibus posticis quam ceterae parum majores et lateribus vix incis. Sternorum partes anteriores setis sat longis, ramulis nonnullis lateralibus brevibus auctis, instructae sunt.

Pedes (Fig. IX, 6) femore infra ad apicem setis duabus robustis sat longis et per marginem anticum apicalem setis sat robustis 4-5 instructo, tibia ad apicem anticum setis duabus brevibus, sat robustis simplicibus armata, tarso apicem versus parum

attenuato, setis inferis simplicibus quam ceterae paullulum longioribus, praetarsi unguibus (Fig. IX, 7) attenuatis, parum arcuatis infra parum longe a basi appendice setiformi minima auctis.

Abdomen. *Tergita 1-7* (Fig. IX, 8) *macrochaetis destituta*, tantum setis marginis postici et praesertim anguli postici quam ceterae superficiei parum majoribus; *tergita 8-9* macrochaeta sublaterali et macrochaeta laterali sat longis, ramulis minimis 1-3 auctis, instructa, tergatum decimum setis submedianis subposticis quam posticae vix brevioribus, ceteris setis cfr. fig. XII, 9.

Urosternum primum processibus lateralibus crassis, c. duplo longioribus quam latioribus, superficie ut urosterna cetera cfr. fig. XII, 10. Stili (Fig. IX, 11) setis nonnullis sat longis sat robustis et seta apicali, ramulo altero basali quam seta c. dimidio brevior, aucti.

Cerci in exemplis typicis abrupti sunt; tantum pars basalis (Fig. IX, 13) adest, setis longis numerosis simplicibus et setis nonnullis brevibus instructa.

Long. corp. mm. 3,80; lat. thoracis 0,53; long. antennarum 1,70, pedum paris tertii 1,10, stilorum segmenti quinti 0,08, macrochaetae lateralis pronoti 0,10, macrochaetae lateralis urotergiti octavi 0,13, cercorum ?.

Habitat. Exemplis nonnulla in nemoribus sub saxis ad Elbe (Tacoma) legi.

Species haec in memoriam cl. Prof. A. Packard appellata est.

Gen. **Haplocampa** nov.

Corpus setis brevioribus et setis longis (macrochaetis) nonnullis et aliis sat longis instructum.

Capitis forma et antennarum sensilla ut in *Campodea*. Mandibulae (Fig. X, 2) lamina antice bene dentata. Labii (Fig. X, 3) lobi interni breviores; palpi labialis superficies latior quam longior, sensillo subclavato.

Praetarsi ungues (Fig. X, 9) breves, robusti, simplices, *seta basali laterali destituti, basi supra angulatim retrorsum parum producta*.

Stili, vesiculae, cerci et notae ceterae ut in genere *Campodea* Westw.

Species typica: *Haplocampa Wheeleri* sp. n.

Observatio. Genus hoc a praecedente praetarsi forma bene distinctum est.

Haplocampa Wheeleri sp. n.

♀ Albicans; corporis setae minores simplices, ceterae serratae et nonnullae ventrales ramulosae.

Caput subaeque longum atque postice latum, partem anticam versus gradatim angustius, setis omnibus, occipitalibus inclusis,

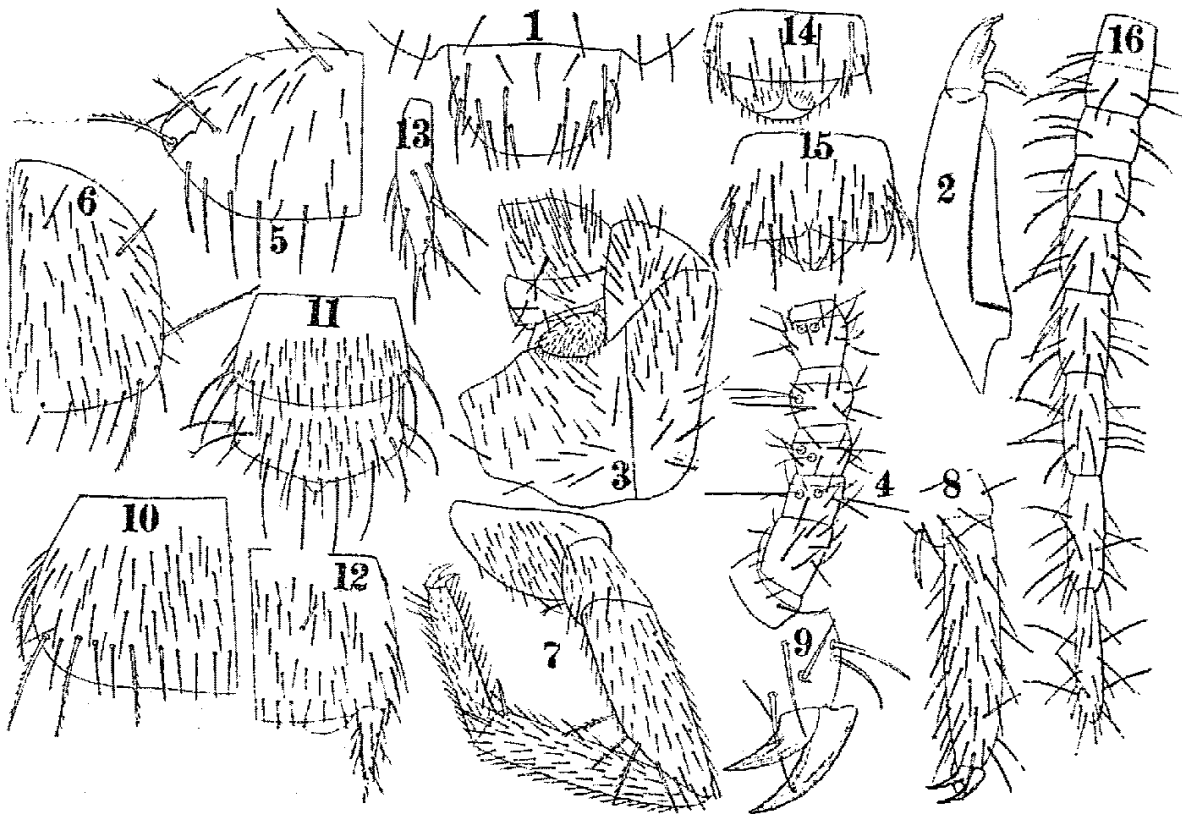


Fig. X.

1. Labrum; 2. mandibula; 3. capitis dimidia pars antica supina; 4. antennae articuli 1-6 supra inspecti; 5. pronoti dimidia pars; 6. mesonoti dimidia pars; 7. pes parvis tertii; 8. idem a tibiae apex; 9. tarsi apex et praetarsus; 10. urotergiti sexti dimidia pars; 11. abdominis pars postica a segmento nono; 12. urosterniti septimi dimidia pars; 13. eiusdem stilus; 14. urosterniti octavi dimidia pars postica cum foeminae genitalibus externis; 15. abdominis pars postica supina; 16. cereus.

simplicibus. Antennae 16-19 articulatae, articulo primo brevior, articulo secundo parum longiore quam latiore, setis ceteris cfr. fig. X, 4.

Thorax. Pronoti (Fig. X, 5) macrochaeta lateralis serrata, sat robusta quam pronoti dimidia latitudo parum brevior et quam macrochaeta sublateralis c. duplo longior. Mesonoti (Fig. X, 6) macrochaeta antica sublateralis quam submediana aliquantum

longior; macrochaeta subpostica lateralis quam antica sublateralis aliquantum longior et quam seta postica marginalis sublateralis vix longior. Metanoti macrochaeta lateralis postica quam antica submediana c. duplo longior, macrochaeta *sublateralis antica nulla*. Sternorum partes anticae et laterales setis nonnullis ramulosis.

Pedes (Fig. X, 7-8) breves, femore seta supera longa serrata ad medium et setis tribus longis serratis et setis tribus marginalibus anticis sat brevibus, praeter setas breviores, instructo, tibia infra ad medium seta brevi, sat robusta, serrata et antice setis duabus marginalibus apicalibus robustioribus serratis armata, tarso paris tertii quam tibia fere $\frac{3}{10}$ brevior, seta dorsuali ad apicem quam ceterae parum longiore, praetarsi unguibus (Fig. X, 9) simplicibus basi supra retrorsum parum producta, latiusculis, apicem versus gradatim attenuatis, parum arcuatis, *seta basali nulla*.

Abdomen. Tergitum secundum macrochaeta postica submediana sat longa serrata, tertium macrochaeta postica submediana et alia sublaterali sat longis serratis, tergita 4-9 postice utrimque macrochaetis 3 sat longis, sat robustis serratis (cfr. Fig. X, 10) instructa; tergитum decimum (Fig. X, 11) setis submedianis subposticis quam posticae brevioribus, serratis. Urosterni primi appendices laterales crassi, c. duplo longiores quam latiores, superficies ut eadem sternorum sequentium (Fig. X, 12) setis brevibus, subtilibus, seta submediana antica ramulosa et nonnullis posticis etiam ramulosis. Stili (Fig. X, 13) setis nonnullis simplicibus, seta infera bifurcata et seta apicali ramulo altero basali, quam seta eadem parum brevior, instructi.

Cerci (Fig. X, 16) in exemplo typico uno tantum asservati, 8-articulati, quam abdomen breviores, gradatim attenuati, articulis omnibus setis longis, in parte distali breviter ramulosis vel sat ramulosis, nec non setis brevibus simplicibus instructi.

Long. corp. 3-3,5; lat. thoracis 0,5; long. antennarum 1,30, pedum paris tertii 1,17, stilorum segmenti quinti 0,10, macrochaetae lateralis pronoti 0,17, macrochaetae posticae lateralis urotergiti sexti 0,16, cercorum 1,03.

Habitat Exempla tria in nemorum humo ad Shasta Springs (California) legi.

Speciem hanc cl. Prof. W. M. Wheeler dico.

Eutryhocampa Wilsoni sp. n.

♀ Alba; corporis setae minores simplices, majores bene serratae sunt.

Caput setis brevioribus sat numerosis simplicibus nec non inter antennarum radices setis nonnullis sat longis serratis vel

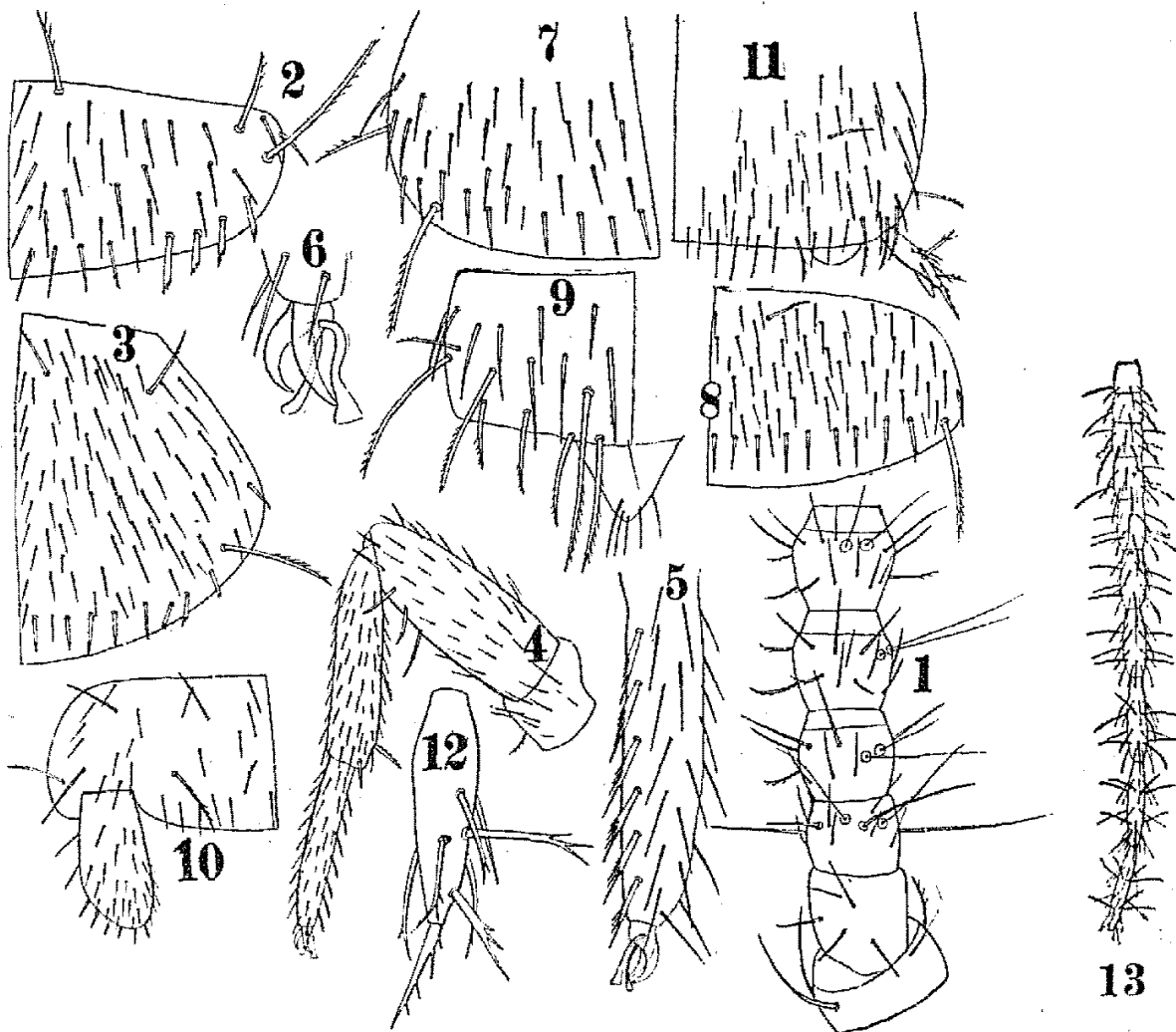


Fig. XI.

1. Antennae articuli 1-6 supra inspecti; 2. pronoti dimidia pars; 3. mesonoti dimidia pars; 4. pes paris primi a trochantere; 5. ejusdem tarsus et praetarsus; 6. tarsi apex et praetarsus; 7. urotergiti quinti dimidia pars; 8. urotergiti septimi dimidia pars; 9. urotergiti decimi dimidia pars cum lamina supraanalis; 10. urosterni primi dimidia pars; 11. urosterni septimi dimidia pars; 12. ejusdem stilus; 13. cercus.

breviter ramulosis et setis occipitalibus serratis instructum. Antennae 20-21-articulatae, setis et sensillis cfr. fig. XI, 1. Labii lobi interni breves, setis apicalibus sat longis et sat robustis;

palpi labialis superficies magis quam $\frac{1}{3}$ latior quam longior, sensillo antico subovali.

Thorax. Pronoti (Fig. XI, 2) macrochaeta lateralis quam sublateralis duplo longior et quam pronoti dimidia latitudo c. $\frac{1}{3}$ brevior, latere externo ramuloso, macrochaeta antica submediana quam sublateralis parum longior, ambae ramulosae, setae marginales posticae laterales breves, apice latiusculo, serrulato. Mesonoti (Fig. XI, 3) macrochaeta sublateralis antica quam submediana parum longior, macrochaeta lateralis subpostica quam sublateralis c. $\frac{1}{3}$ longior, latere externo ramulos gerente. Metanoti macrochaeta postica lateralis sat longa robusta breviter ramulosa vel serrata. Sternorum partes anticae setis sat numerosis sat longis, serratis instructae.

Pedes (Fig. XI, 4-5) femore infra ad apicem setis duabus sat longis serratis et setis 3-4 marginalibus apicalibus anticis sat robustis instructo, tibia infra ad medium seta brevi sat robusta ad apicem serrata et in margine apicali antico setis duabus brevibus robustis brevissime ramulosis armata, tarso apicem versus paullulum attenuato, infra primi paris (Fig. XI, 5) serie longitudinali setarum 6, breviorum, serratarum instructo, praetarsi unguibus (Fig. XI, 5) brevibus, sat attenuatis, aliquantum arcuatis externe ad basim appendice laminari latiuscula paullulum contorta, quam unguis parum longiore, apice quam basis parum latiore.

Abdomen. Tergita 1-4 macrochaetis longis destituta, tantum setis posticis lateralibus quam ceterae superficiei parum majoribus; tergita 5-7 (Fig. XI, 7-8) macrochaeta postica laterali serrata longa et robusta et setis nonnullis posticis sat robustis quam ceterae superficiei aliquantum majoribus et serratis, nec non seta laterali submediana sat longa instructa, tergita 8-9 macrochaetis duabus posticis lateralibus longis serratis, tergitem decimum setis cfr. fig. XI, 9.

Urosternum primum (Fig. XI, 10) appendicibus lateralibus subcylindraccis sat longis, $\frac{3}{5}$ longioribus quam latioribus, setis fere ut urosterna cetera (cfr. fig. XI, 11). Stili (Fig. XI, 12) setis nonnullis sat longis, sat robustis, ramulosis et seta apicali ramulis basalibus brevibus, nec non ramulis aliis aucta.

Cerci (Fig. XI, 13) quam abdomen breviores, 10-articulati, articulis omnibus setis nonnullis sat longis, sat robustis, serratis et setis nonnullis brevibus simplicibus instructi.

♂ juvenis. Urosternum primum appendicibus lateralibus apice quam basis parum latiore et oblique truncato.

Long. corp. mm. 2,60, lat. thoracis 0,39; long. antennarum 1,30, pedum paris tertii 0,90, stilorum segmenti quinti 0,09, macrochaetae lateralis pronoti 0,09, macrochaetae lateralis urotergiti segmenti sexti 0,10, cercorum 1,56.

Habitat. Exempla duo ♀♀ adulta ad Tucson in humo infossa et exemplum alium ♂ juvenile ad Los Angeles (M^{te} Lowe) sub saxo legi.

Observatio. Species haec, cl. Prof. T. B. Wilson dicata, appendicibus lateralibus unguium ab *Eutrichocampae* speciebus Americae australis diversissima est.
