

Hohnsiesnek, C. A.
Verzeichniß
von
Gemälden u. Kunstwerken
in
Frankfurt a. M.
1819.

18

22076

BIBLIOTHECÆ PUBLICÆ
MCENOFRANCOFURTANÆ
LEGAVIT
ERNESTUS FRIDERICUS CAROLUS PREHN.
MDCCCXXXIV.

[Verf.:

Christian Erdmann
Gottlieb Freschel]

RAISONNIRENDES
VERZEICHNISS
der
GEMÄLDE UND KUNSTSACHEN,
welche zur Verlassenschaft
des HERRN
CLEMENS ALOYS HOHWIESNER
gehören, und

Dienstag den 13. April hiesiger Ostermesse 1819,

in dem

Belli'schen Hause, der Hauptwache über,

nach der Nummern-Folge gegen baare Zahlung öffentlich an den
Meistbietenden verkauft werden sollen.

FRANKFURT a. M.

Gedruckt mit ANDREÄISCHEN SCHRIFTEN.

111-8
544

COMMISSIONEN nehmen dahier an:

Herr CH. G. SCHÜTZ, }
» MORGENSTERN, } Maler.

Die C. W. SILBERBERG'SCHE Kunsthandlung.

» ANDREÄ'SCHE Buchhandlung.

» J. C. HERMANN'SCHE idem.

» Herren GEBR. WILMANS, idem.

» J. H. REINHEIMER'SCHE Kunsthandlung.

» C. E. H. PRESTEL'SCHE idem.

» Herren ANTIQUARE WIMPFEN und GOLD-
SCHMIDT.

Die Sammlung steht vom 5. April bis zum Tage der Versteigerung täglich Vormittags von 10 bis 1 Uhr in dem BELLISCHEN HAUSE, der HAUPTWACHE über, eine Stiege hoch, den Kunstfreunden zur Ansicht offen.



VORBERICHT.

Gegenwärtige Sammlung, die aus Gemälden aller Schulen bestehet, gehört unstreitig zu der Zahl, zwar nicht zahlreicher, aber doch sehr ausgesuchter Sammlungen. Länger als 25 Jahre hat der verstorbene Besitzer mit vieler Liebe, Sachkenntnifs und beträchtlichem Aufwand an ihr gesammelt, deswegen es ihm auch gelungen, vorzügliche Stücke der angezeigten Meister zu erhalten.

Von solcher Art sind die Gemälde von J. BREUGHEL, Ludwig CARRACHE, Cherubin CAPUZINO, Hanns HOLBEIN, Johann LINGELBACH, Johann MABUSE, Johann SCOOREEL, Daniel SEGERS, Gerhard TERBURG,

David VINKEBOOM und Adrian van der WERFF. Von
nicht geringerem Gehalt ist Adam und Eve in Holz
geschnitzt von Albert DRÜER.

ANMERKUNG.

Die hier angegebenen Maasse sind nach dem Pariser Fufs zu 12
Zoll genommen, und alle Bilder, ausser einigen wenigen, welche be-
sonders bemerkt sind, in goldenen Rahmen.

VORBEREITUNG.

Gegenwärtige Sammlung, die aus Gemälden aller
Schulen besteht, gehört meistens zu der Zahl,
wenn nicht zahlreicher, aber doch sehr ausgedehnter
Samlungen. Länger als 25 Jahre hat der verstor-
bene Herrscher mit vieler Mühe, Sachkenntnis und
historischem Takt sich an ihr bemüht, deswegen
es ihm auch gelungen, vorzüglich Stille her aus-
zuwählen, woran erhalten.
Von welcher Art sind die Gemälde von J. B. de
den, Ludwig Caracci, (Nicola Caracci, Hans
Holbein, Johann Fronsberg, Johann W. von J.
Johann B. von J., Daniel B. von J., Gerhard T. von J.

Nr. 1. von ALEXANDER ADRIANSEN,

auf Leinwand, hoch 15 Zoll, breit 12 Zoll.

Allerhand Fische, mit viel Wahrheit und Natur dargestellt.

Nr. 2. von JOHANN ASSELIN,

auf Leinwand, breit 24 Zoll, hoch 19 Zoll.

Eine italienische Landschaft mit Ruinen und einem Wasser im Vordergrund, durch welches ein Führer zu Pferde, nebst einem andern, zwei Kühe und anderes Vieh treibt, welchen mehrere folgen, bei Abendzeit vorgestellt. Feurig und mit großem Effect.

Nr. 3 und 4. von J. D. BAGER,

auf Kupfer, hoch 6 Zoll, breit $5\frac{1}{2}$ Zoll.

Zwei fleißig gemalte Nachtstückchen, eine Frau, welche sich bei Licht mit Nähen beschäftigt, und ein Knabe, welcher nach einer Gipsfigur zeichnet.

Nr. 5. von PETRUS BALTEN,

auf Leinwand, hoch 18 Zoll, breit 26 Zoll.

Christus predigt im Schiff auf einem Flusse, in einer schönen Landschaft mit einer Menge Figuren. Dieses mit vielem Fleiße ausgeführte Stück ist sehr geistreich gemalt.

Nr. 6. von JOHANN BREUGHEL, genannt SAMMET
BREUGHEL,

auf Holz, hoch 7 Zoll, breit 11 Zoll.

Ein figurenreiches Bild, welches mit vielem Fleiße gemalt ist. Eine Stadt mit einem Seehafen und vielen Schiffen, welche theils vor Anker liegen, theils segeln, am Ufer ein Fischmarkt; die vielen sich dabei befindlichen Figuren sind in voller Bewegung und Beschäftigung, und mit vielem Geist und Wahrheit behandelt. Ein wahres Cabinetstück.

Nr. 7. von HANNIBAL ARRACHE.

auf Leinwand, hoch 16 $\frac{1}{2}$ Zoll, breit 11 $\frac{1}{2}$ Zoll.

Der hohe Priester empfängt aus den Händen der Maria, welche vor ihm knieet, das Jesuskind, umgeben von mehreren Priestern und Gefolge.

Nr. 8 von LUDWIG CARRACHE,

auf Leinwand, hoch 27 Zoll, breit 24 Zoll.

Der todte Heiland im Schoofse der Maria. Halbfiguren. Vortreffliches Bild dieses Meisters, darauf die Köpfe mit großem Ausdruck und Wahrheit gemalt, das Colorit besonders schön, und das Ganze wohl erhalten ist.

Nr. 9 von CHERUBIN CAPUZINO, 1540,

auf Kupfer, hoch 21 Zoll, breit 18 $\frac{1}{2}$ Zoll.

Die Jungfrau Maria mit dem Kinde Jesu auf dem Schoofse, rechts die heilige Barbara mit dem Thurme, auf welchem ein Wappen und die Inschrift: Magut G. G. U. S. 1640, nebst F. R. Cherubin Capuzino indignæ fecit. Vortreffliches im schönsten italienischen Geschmacke gemaltes Bild.

Nr. 10 von ALBERT DÜRER,

auf Holz, hoch 28 Zoll, breit 20 Zoll.

Maria mit dem Jesuskinde auf dem Schoofse, welchem der kleine Johannes Trauben darreicht, in der Höhe zwei Engel, welche ein Baldachin-Tuch über das Ganze emporhalten. Ein mit vieler Wahrheit ausgeführtes Bild.

Nr. 11 von ANT. VAN DYCK,

auf Leinwand, hoch 22 $\frac{1}{2}$ Zoll, breit 32 Zoll.

Der Leichnam Christi im Schoofse der Maria, rechts zwei Engel, welche knieend anbeten, links in der Höhe drei Cherubin, hinter der Maria ein großes Kreuz. Ein mit vielem Fleiße und dem schönsten Colorit, auch großer Wirkung gemaltes Bild.

Nr. 12 von ADAM ELZHEIMER,

auf Kupfer, hoch 6 $\frac{1}{2}$ Zoll, breit 5 $\frac{1}{4}$ Zoll.

Die Enthauptung Johannes des Täufers im Kerker. Herodias Mutter hält den Kopf des Johannes auf einer Schüssel, daneben ihre Tochter, das Ganze im Gefängniß mit vielen Kriegsknechten und andern Figuren vorgestellt.

Ein wahres Cabinetstückchen, mit großem Fleiße in einem schönen Helldunkel gemalt.

Nr. 13 und 14 von KILIAN FABRITIUS,

auf Holz, hoch 14 Zoll, breit 21 Zoll.

Zwei schöne Landschaften, ein Morgen und ein Mondschein, fleißig und mit vielem Effect gemalte Bilder.

Nr. 15 von GEORG FLEGEL,

auf Leinwand, hoch 15 $\frac{1}{2}$ Zoll, breit 19 $\frac{1}{2}$ Zoll.

Allerhand Früchte auf Tellern und Schüsseln, worunter sich vorzüglich schön gemalte Trauben auszeichnen. In schwarzem Rahm.

Nr. 16 von BARTH. VAN DER HELST,

auf Leinwand, hoch 40 Zoll, breit 32 Zoll.

Portrait eines Frauenzimmers, Halbfigur, mit vortrefflichen Händen und einem äusserst fleißig gemalten Halskragen, von lieblichem Colorit und schöner Behandlung, auch wohl erhalten.

Nr. 24 und 25 von HANS HOLBEIN DEM JÜNGERN,

auf Holz, hoch 17 $\frac{1}{2}$ Zoll, breit 13 $\frac{1}{2}$ Zoll.

Zwei vortreffliche Bildnisse eines Mannes und einer Frau, in altem, reichem, schönem Costume, mit großem Fleisse und Wahrheit ausgeführt, und sehr wohl erhalten. Halbfiguren, woran die Hände besonders fleißig gemalt sind. Diese beiden pretiosen Gemälde sind wahre Meisterwerke dieses großen und seltenen Meisters.

Nr. 26 von LUCAS KRANACH,

auf Holz, hoch 29 Zoll, breit 44 Zoll.

Der Triumph der Omphale. Herkules mit dem Spinnrocken zwischen der Omphale und einer andern weiblichen Figur. Halbfiguren mit vieler Wahrheit und gutem Colorit gemalt.

Nr. 27 von G. M. KRAUS,

auf Holz, hoch 8 $\frac{1}{2}$ Zoll, breit 6 $\frac{1}{2}$ Zoll.

Conversationsstück, ein fleißig in einem angenehmen Colorit gemaltes Bildchen.

Nr. 28 von CH. JAC. VAN DER LAENEN,

auf Holz, hoch 28 Zoll, breit 40 Zoll.

Drei Damen und vier Herren belustigen und unterhalten sich an einem Tische, auf welchem Speisen und Getränke aufgestellt

sind, rechts noch zwei Pagen; die ganze Gesellschaft befindet sich in einem angenehmen Garten an einem Gebäude. Ein mit vielem Verstande componirtes und geistreich ausgeführtes Conversationsstück.

Nr. 29 von JOHANN LANFRANCO,
auf Kupfer, hoch $8\frac{1}{2}$ Zoll, breit 6 Zoll.

Eine heilige Familie, Maria, Jesus und Joseph an einem Tische sitzend. Sehr fleißig ausgeführt.

Nr. 30^a von PETER LASTMANN,
auf Holz, hoch $13\frac{1}{2}$ Zoll, breit $17\frac{1}{2}$ Zoll.

Eine Landschaft, in welcher eine Landkutsche mit zwei Pferden vor einer Schenke stillhält, mit mehreren Figuren umgeben.

Nr. 30^b von PETER DE LAAR, genannt BAMBOCCIO,
auf Leinwand, hoch 17 Zoll, breit 24 Zoll.

Räuber überfallen in der Dämmerung Landleute in einem Bauernhofe, ein Bild mit vielen Figuren und keck gemalt.

Nr. 31 von JOHANN LINGELBACH,
auf Leinwand, hoch 18 Zoll, breit 23 Zoll.

Ein vortreffliches Seestück mit vielen Schiffen, worunter sich links ein großes Kriegsschiff, und rechts ein Boot mit 4 Matrosen und zwei Herren besonders auszeichnen, rechts zieht sich die Seeküste, auf welcher ein großer Thurm befindlich ist, in die Ferne, im Vorgrunde sind ein Herr nebst zwei Schiffern in Unterhaltung angebracht, die schöne effectvolle Luft ist, nebst dem Uebrigen, sowohl See als Land, in einem sanften sehr angenehmen Colorit gehalten und fleißig ausgeführt.

Nr. 32 von JOHANN MABUSE,
auf Holz, hoch 28 Zoll, breit 32 Zoll.

Der barmherzige Samariter im Vorgrunde gießet Oel in die Wunden des von den Räubern Verwundeten, links stehet sein Pferd daneben, und rechts im Mittelgrunde gehen zwei Pharisäer vorbei, das Ganze in einer vortrefflichen Landschaft mit schöner Architectur gezieret. Dieses ganz vorzüglich schöne Bild ist ein wahres Meisterwerk, und von der schönsten Gattung dieses alten seltenen Meisters.

Nr. 33 von CORN. MOLENAER,

auf Holz, hoch 7 Zoll, breit $9\frac{1}{2}$ Zoll.

Angenehmes Seestück, rechts auf einem Sandbügel eine Gruppe Figuren, in der Ferne die See mit Schiffen.

Nr. 34 von P. PALIAMEDES, eigentlich PER. STEVERS,

auf Holz, hoch 19 Zoll, breit 31 Zoll.

Eine vornehme Gesellschaft in spanischer Tracht; in der Mitte ein Herr und eine Dame, welche tanzen, links und rechts verschiedene Gruppen, welche zuschauen und sich unterhalten; das Ganze in einem reich gezierten Saale vorgestellt. Ein sehr angenehmes and meisterhaft gemaltes Bild.

Nr. 35 von JOHANN PETERS,

auf Holz, hoch 11 Zoll, breit $12\frac{1}{2}$ Zoll.

Ein schönes Seestück mit verschiedenen Schiffen staffirt, worunter sich besonders ein ansehnliches Kriegsschiff auszeichnet, mit ruhiger See und schöner Luft. Von angenehmem Effect. In schwarzer Rahme.

Nr. 36 von CORN. POELENBURG,

auf Leinwand, hoch $11\frac{1}{4}$ Zoll, breit $14\frac{3}{4}$ Zoll.

Schöne, fleißig gemalte Landschaft mit italienischen Ruinen und vielen angenehmen und zierlichen Figuren staffirt, ein braves Cabinetstück.

Nr. 37 und 38 von JOH. GEORG PFORR,

auf Holz, hoch 10 Zoll, breit 9 Zoll.

Zwei Pferdestücke. Auf dem einen sieht man einen Reiter vor einer Bauernschenke, im Mittelgrunde zwei Pferde mit einem Knecht. Im zweiten treibt ein Knecht zwei Pferde in das Wasser, rechts zwei Figuren, welche an einem Steg arbeiten. Diese zwey, mit vielem Fleiß ausgeführten Stücke sind in Pffor's angenehmstem Colorit gemalt.

Nr. 39^a aus REMBRAND'S SCHULE,

auf Holz, h. 9 Zoll, br. 12 Zoll.

Petrus wird von dem Engel aus dem Kerker befreit. Ein mit vielem Effect gemaltes Bildchen.

Nr. 39^b von GUIDO RENI,

auf Kupfer, hoch 7 Zoll 9 L., breit 5 Zoll 8 L.

Die heilige Caecilia in Extase. Ungemein fleißig und ausdrucks-
voll gemalt.

Nr. 40 von JOH. HEINRICH ROOS,

auf Leinwand, hoch 17 Zoll, breit 13 Zoll.

Das Bildniß einer Dame, woran vorzüglich die Spitzen um den
Hals ganz vortreflich gemalt sind.

Nr. 41 von EBENDEMSELBEN,

auf Leinwand, hoch 17¹/₂ Zoll, breit 21 Zoll.

Eine mit italienischen Ruinen und Vieh staffirte, schöne Land-
schaft. Im Vordergrund steht ein prächtiger weißer Ochse, umgeben
mit Kühen und Ziegen. In einer kräftigen Manier gemalt.

Nr. 42 von PETER PAUL RUBENS,

auf Holz, achteckig, hoch 22 Zoll, breit 27 Zoll.

Die Entführung der Proserpina. Ein sehr geistreiches Bild die-
ses Meisters.

Nr. 43 von EBENDEMSELBEN,

auf Leinwand, hoch 18¹/₂ Zoll, breit 23¹/₂ Zoll.

Juno und Ixion. Von kräftigem Colorit und schöner feuriger
Ausführung.

Nr. 44 und 45 von MELCHIOR ROOS,

auf Leinwand, hoch 4 Fufs, breit 5¹/₂ Fufs.

Zwei Landschaften mit Vieh und Figuren staffirt, worunter
vorzüglich schöne Schaafé und Kühe sich auszeichnen. Beide in
dieses Meisters breiter und geistreicher Manier gemalt. Ohne
Rahmen.

Nr. 46 von JOHANN SCOOREEL,

auf Holz, hoch 18 Zoll, breit 12¹/₂ Zoll.

Die heilige Jungfrau Maria mit dem Christkinde an der Brust,
an einem Tische sitzend, auf welchem Früchte und Brod befindlich,
hinter der Maria rechts der heil. Joseph. In Halbfiguren. Ein mit
innigem Gefühl und Fleiß gemaltes Bild dieses seltenen Meisters.

Nr. 47 und 48 von JOHANN CONRAD SEERATZ,
auf Holz, hoch 9 Zoll, breit 11 Zoll.

Zwei sehr schön und fleißig gemalte Bilder. Das eine: Christus der gute Hirt; das andere: Moses Schlangen verzehren der Zauberer ihre vor Phrao. Beide von der besten Zeit dieses Meisters, in welchen sich solcher selbst übertroffen.

Nr. 49 von DANIEL SEGERS,
auf Kupfer, hoch 10 Zoll, breit 10 Zoll.

Eine Heilige — in einem Oval — an einem Tisch, auf welchem ein Totenkopf steht, mit einem Blumenkranz umgeben, von vortrefflichen Blumen und V. D. 620 gezeichnet. Ein sehr fleißig und in starkem Colorit gemaltes Cabinetsstück.

Nr. 50 von EBENESESELBEN.
auf Leinwand, hoch 37 Zoll, breit 27 Zoll.

Ein großer Blumenkranz von den schönsten Blumen in natürlicher Größe zusammengesetzt, in dessen Mitte — in einem Oval — Maria mit dem Jesuskinde mit vieler Anmuth und Zierde gemalt ist. Dieses in dem kräftigsten Colorit gehaltene Bild ist von großer Schönheit.

Nr. 51 von BARTH. SPRANGER,
auf Kupfer, hoch $9\frac{1}{4}$ Zoll, breit $6\frac{3}{4}$ Zoll.

Eine heilige Familie. Maria sitzt mit dem Jesuskinde und dem kleinen Johannes an einer schönen Ruine, Joseph links darneben, drei Engel stehen rechts und musiciren. Ein sehr fleißig und kräftig gemaltes Bild.

Nr. 52 von HEINRICH van STEENWICK,
auf Leinwand, hoch $15\frac{1}{2}$ Zoll, breit 21 Zoll.

Der heilige Petrus in einem großen Gefängniß von schöner Architectur, wird von dem Engel befreit, während die Wächter schlafen. Das Ganze mit vielem Effect von einem Lichte erleuchtet, und schöner Ausführung.

Nr. 53 und 54 von DAVID TENIERS JUN.,
auf Holz, hoch $8\frac{1}{2}$ Zoll, breit 11 Zoll.

Zwei schöne flamändische Bauerngesellschaften, jede von drei Figuren, welche sich trinkend und rauchend belustigen. Diese zwei niedlichen und fleißig ausgemalten Bilder sind wahre Meisterstücke des vortrefflichen Teniers.

Nr. 55^a von EBENDEMSELBEN,
auf Holz, hoch 8 Zoll, breit $9\frac{1}{4}$ Zoll.

Schöne Gruppe von neun Bauern, welche sich an einem Tisch vor einem Hause belustigen, links stehet ein alter Leyeremann; das Ganze in einer lieblichen Landschaft. Dieses in dem schönsten Silberton gemalte Bild kann für ein Capitalstück dieses Meisters gehalten werden.

Nr. 55^b von JACOB TINTORET, genannt ROBUSTO,
auf Leinwand, hoch 27 Zoll, breit $13\frac{1}{2}$ Zoll.

Eine Kreuzabnahme, mit vielen Figuren. Geistreiche Skizze dieses Meisters.

Nr. 56 von GERHARD TERBURG,
auf Leinwand, hoch 38 Zoll, breit 25 Zoll.

Ein vortreffliches Conversationsstück. In einem Zimmer erblickt man eine Dame in einem Chamois-atlasnen Kleide sitzend, vor welcher rechts ein Herr steht und ihr Austern anbietet; zur nämlichen Seite ein Tisch, auf welchem ein prächtiger, mit der größten Natur und Wahrheit gemalter Teppich ausgebreitet ist, zu dessen Füßen ein schöner Hund sitzt; im Hintergrunde noch zwei Figuren, welche sich unterhalten.

Dieses Stück kann, in Ansehung der verständigen Behandlung und des fleißigen angenehmen Pinsel sowohl, als auch wegen seiner vollkommenen Erhaltung, für eines der Hauptbilder dieses Meisters gehalten werden.

Nr. 57 von AUGUSTIN TERWESTEN, genannt SNISS,
auf Leinwand, hoch $34\frac{1}{2}$ Zoll, breit 28 Zoll.

Die Zeit und die Wahrheit, allegorisch dargestellt. Sehr praktisch gemalt.

Nr. 58 von EBENDEMSELBEN,
auf Leinwand, hoch 28 Zoll, breit 22 Zoll.

Venus beschäftigt sich mit Liebesgöttern. Angenehme Vorstellung und schöne Behandlung.

Nr. 59 und 60 von WILHELM TROOST,
auf Leinwand, hoch 17 Zoll, breit 14 Zoll.

Zwei meisterhafte Landschaften mit ovidischen Vorstellungen. Beide Stücke sind etwas dunkel gehalten und mit verschiedenen Baumarten gezieret, von schöner Wirkung.

Nr. 61 von JOHANN VICTOR,

auf Leinwand, hoch $30\frac{1}{2}$ Zoll, breit 39 Zoll.

Eine sich weit ausdehnende niederländische Landschaft. Im Vordergrund sieht man ein Dorf an einem Canal, wo zwei Kühe in einem Kahn von einem Schiffer übergesetzt werden, am Ufer eine Frau mit einem Knaben, nebst einem wohlbehaltenen Landmann, welcher sich mit dem Schiffer unterhält, und sich vorzüglich durch Wahrheit der Darstellung auszeichnet. Ein sehr kräftig gemaltes Bild.

Nr. 62 von PAUL VERONESE,

auf Leinwand, hoch 4 Schuh, breit $5\frac{1}{2}$ Schuh.

Der Leichnam Christi auf dem Schoofse seiner Mutter, welchem ein Engel zur rechten die Hand hält.

Nr. 63 von DAVID VINKEBOOM,

auf Holz, hoch $11\frac{1}{2}$ Zoll, breit 15 Zoll.

Eine schöne gebirgige, mit einem alten Schlosse gezierte, baumreiche Landschaft, in der Ferne ein großer Fluß, und im Vordergrund ein Flüschen, über welchen eine hölzerne Brücke sich befindet, mit vielen Figuren fleißig staffirt. Ein mit sehr großem Fleiße, con amore ausgeführtes und wohl erhaltenes Cabinetstück.

Nr. 64 und 65 von JOH. HEINR. WUEST,

auf Holz, hoch 10 Zoll, breit $13\frac{1}{2}$ Zoll.

Zwei waldige Landschaften mit ungemein angenehmer Wirkung, fleißig mit Figuren staffirt, und vieler Wärme gemalt.

Nr. 66 von ADRIAN VAN DER WERFF,

auf Leinwand, hoch 11 Zoll 8 Lin., breit 9 Zoll 6 Lin.

In einer Landschaft sitzt ein Mädchen in einem blau atlasenen Gewande auf der Erde, und unterhält sich mit einem Knaben in einem seidenen Kleide und sammeten rothen Mantel, welcher links neben ihr sitzt, auf einem Steine und auf der Erde liegen schöne Blumen, und über dem Knaben fliegt ein Vogel, mit welchem sich beide vorzüglich zu beschäftigen scheinen. Dieses vortreffliche Cabinetstück ist von der fleißigsten und kräftigsten Manier dieses Meisters, und ganz rein und wohl erhalten.

A N H A N G.

GEMÄLDE VON UNBEKANNTEN MEISTERN.

Nr. 67 und 68. ALTDEUTSCHE SCHULE.

Auf Holz, hoch 17 Zoll, breit 16 Zoll.

Zwei auf Goldgrund gemalte sehr alte Bilder. Halbfiguren. Das eine Christus mit der Dornenkrone, das andere die betende Maria, beide mit vielem Ausdruck und Gefühl gemalt.

Nr. 69. NIDDERLÄNDISCHE SCHULE.

Auf Holz, hoch 17 Zoll, breit 13 $\frac{1}{2}$ Zoll.

Bildnis eines Mannes mit einem großen Halskragen, mit vieler Wahrheit gemalt.

Nr. 70. AUS EBENDERSELBEN SCHULE.

Auf Leinwand, hoch 17 $\frac{1}{2}$ Zoll, breit 12 Zoll.

Die büßende Magdalene in einer wilden Landschaft, mit Engeln umgeben, sehr schönes mit vielem Effect gemaltes Bild.

Nr. 71. AUS DER ITALIENISCHEN SCHULE.

Auf Leinwand, hoch 5 Schuh, breit 3 $\frac{1}{3}$ Schuh.

Christus der gute Hirt, in einer Landschaft frei und mit einem feurigen Colorit gemalt, voller Ausdruck und Kraft.

Nr. 72. AUS EBENDERSELBEN SCHULE.

Auf Leinwand, hoch 8 Zoll, breit 5 Zoll.

Ein weiblicher Kopf, Fragment.

Nr. 73. DEUTSCHE SCHULE, im Geschmack von A.
ELZHEIMER.

Auf Holz, hoch 9 Zoll, breit 12 Zoll.

Christus am Oelberge betet, die Apostel schlafen; sehr effectvoll behandelt.

Nr. 74. GANZ ALTDEUTSCHE SCHULE.

Auf Holz, hoch 17 $\frac{1}{2}$ Zoll, breit 13 Zoll.

Joachim und Anna unter dem Thorweg, nebst einem Alten auf einem Hügel, mit einem Engel in der Luft. Gut erhalten.

Nr. 75 von VICTOR CARPACCIO,
auf Holz, hoch 13 Zoll, breit 19 Zoll.

Der heilige Hieronimus kniet vor einem Crucifix, in einer Landschaft mit schönen Gebäuden und vielen Figuren in der Ferne staffirt. Fleißig gemalt.

Nr. 76 von JOHANN ERASMUS QUELLINUS,
auf Leinwand, hoch $15\frac{1}{3}$ Schuh, breit $8\frac{1}{2}$ Schuh, oben rund,
mit dem Rahmen hoch $17\frac{1}{3}$ Schuh, breit $10\frac{1}{2}$ Schuh.

Ein großes Altar-Gemälde von reicher Composition und vortrefflichem Colorit. Oben in den Wolken Maria mit dem Jesuskinde auf dem Schooße, umgeben von einer Glorie herrlich gemalter Engel, von welchen fünf Blumen streuen. Unten auf der Erde kniet links die heilige Catharina, hinter derselben stehen nach einander die heilige Agnes, Barbara, Christina, Agatha, Ursula, Margaretha und Caecilia im begeisterten Anschauen begriffen, rechts sitzt die heilige Anastasia, welcher ein Engel eine Rose darreicht. Dieses ganz in der italienischen großen Manier gemalte Bild, ist vorzüglich geeignet einen Altar zu zieren, und im Geschmacke des PAUL VERONESE ausgeführt.

MINIATUR- UND EMAILLE-GEMÄLDE.

Nr. 77.

Ein Miniatur-Bildniß einer Dame, Brustbild, mit großem Fleiße und schönem Colorit gemalt, von SMART, einem Engländer. Oval, 1 Zoll 9 Lin. hoch, in Silber gefaßt, und schwarzem Rähmchen mit vergoldetem Cirkel.

Nr. 78.

Ein Miniatur-Bildniß eines Herrn mit großer Perücke, auch Brustbild, mit nàmlichem Fleiß und schönem Colorit, wie erstes, von DENNER gemalt, eingefast und in einem Etuis. Oval, 2 Zoll hoch.

Nr. 79.

Bildniß eines jungen Mannes mit schönen Haaren, im Costume des 16. Jahrhunderts. Brustbild, in Oel so fleißig wie in Miniatur gemalt, mit Geist und Wahrheit ausgeführt. Oval 2 Zoll 4 Lig. hoch, in Miniatur-Rahmen.

Nr. 80.

Ganz kleines Bildniß eines Herrn mit langer Perrücke, äußerst fleißig und mit schönem Colorit in Emaille gemalt von J. BARBETTE 1699. Oval 9 Lin. hoch, in einem Rähmchen.

Nr. 81.

Zwei allegorische Gegenstände, die Gerechtigkeit und die Stärke vorstellend. Zwei Emaille-Gemälde, auf welchen die vielen kleinen Figuren mit ungemein grossem Fleisse und kräftigem Colorit gemalt sind. Oval 21 Lin. hoch, in schwarzen Rähmchen.

Nr. 82.

Zwei äusserst seltene in einer unbekanntenen Manier gemalte Bildchen, byzantinischer Arbeit, fleissig wie in Miniatur gemalt, das eine Christus am Kreuze, unten die Stadt Jerusalem, das andere Maria mit einer Krone auf dem Haupte, und dem Christkinde auf der Brust, in ächt altem griechischen Costume vorgestellt. Achteckig 25 Lin. hoch und 21 Lin. breit, in schwarzen Rähmchen.

Nr. 83 von ALBERT DÜRER.

Adam et Eve, aus Holz geschnitten, 10 $\frac{1}{2}$ Zoll hoch ohne das Fussgestell, welches 4 $\frac{1}{2}$ Zoll hoch, und mit vier von Elfenbein ganz besonders zierlich gemachten Friesen geziert ist. Beide Figuren sind nackend, von vortrefflicher Arbeit, richtiger Zeichnung, und alles edel und des Meisters würdig ausgeführt.

Nr. 84.

Eine von Elfenbein gemachte stehende Venus, welche ihre Haare flechtet, ohne das Fussgestell 11 Zoll hoch, von schöner Arbeit.

Nr. 85.

Die medicische Venus, gleichfalls von Elfenbein gemacht, ohne das Fussgestell 7 $\frac{1}{2}$ Zoll hoch, eine sehr zierlich und fleissig gearbeitete Figur.

Nr. 86.

Mercur, eine kleine 5 Zoll 2 Lin. hohe alte Bronze, von schöner Arbeit.

Nr. 87.

Hercules, eine ebenfalls kleine, 5 Zoll 10 Lin. hohe alte Bronze, vorzüglich schön.

Nr. 88.

Joseph stehend, mit dem linken Fufs auf einem Stein ruhend, und auf solchem das Jesuskind haltend, mit schöner Draperie und vortrefflich ausdrucksvollem Kopfe. Eine rein und schön gegossene Bronze, 25 Zoll hoch, und sehr stark an Metall.

Nr. 89 von FRANZONI.

Der schlafende Amor auf einem Rubebett, 19 $\frac{1}{2}$ Zoll lang und 11 $\frac{1}{2}$ Zoll breit, aus Marmor, liegt mit dem linken Arm auf seinem Köcher, und hält mit der rechten den Bogen, von reiner schöner Arbeit.

Waman - Kuznijs

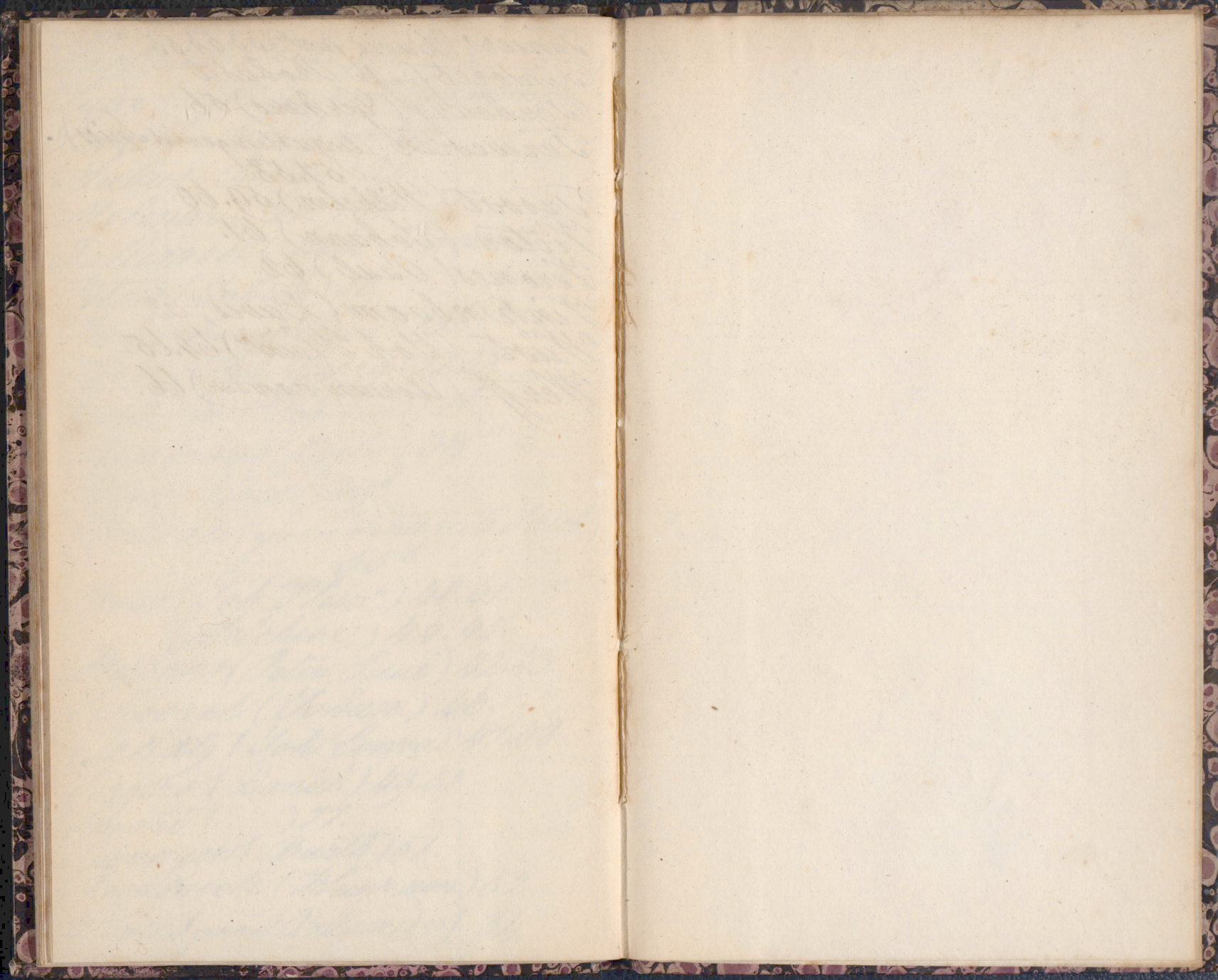
1800

Kuznijs.

- Arianwer (Alexander) 1.
Apelin (Johan) 2.
Bager (J.D.) 3. 4.
Ballen (Peter) 5.
Barbey (Hegg) 20.
Breughel (Johan van der) 6.
Cranach gilt nicht 6.
Carratke (Maribal) 7
(Ludwig) 8.
Lapuzino (Chevalier 1540) 9.
Larpsäio (Tutor) 15.
Lyanach (Lucas) 26.
Denner () 78.
Düree (Albert) 10. 83.
Dyck (Ant van) 11.
Elsheimer (Adam) 12
(Grafmarkt) 73.
Fabricius (Julian) 13.
Flogel (Georg) 15.
Franchoni () 89.
Helst (Barth van der) 16.
Holbein (Hans der Jüngere) 24. 25
Kranach sein Cranach.
Kraus (G.M.) 27.
Laenen (Ch. Jai van der) 28
Lanfrancio (Johan) 29

Lastman (Peter) 30^a
Laar (Peter de gunant Bambochio) 30^b
Lingelbach (Johan) 31.
Mabus (Johan) 32.
Molenar (Corn) 33.
Pallamedes jun^r Stevens
Peters (Johan) 35.
Poelemburg (Corn) 36.
Pfort (Joh. Georg) 37. 38.
Quellinus (Joh. Eras) 36.
Pembrano (Nijls) 39^a
Preni (Guido) 39^b
Probus (jun^r van Tintoretts. Jacob,
55^b
Proos (Joh. Hein^r) 40. 41.
(Melchior) 44. 45.
Pruess (Peter Paul) 42. 43.
Schooral (Johan) 46.
Seehats (Joh. Conrad) 47. 48
Seegers (Daniel) 49. 50.
Smart () 77.
Spranger (Barth) 51.
Heektrick (Henn^r von) 52.
Stevens jun^r Pallamedes) 34

Teniers (David jun^r) 53. 54. 55^a
Tintoret (jun^r Probus)
Verburg (Gerhard) 56.
Terwesten (Augustin jun^r Sijts)
57. 58.
Troost (Wilhelm) 59. 60.
Victor (Johan) 61.
Verones (Paul) 62.
Vinkenboom (David) 63
Wüst (Joh. Hein^r) 64. 65.
Weyff (Adrian van der) 66.



54,416.601 ✓
18122076

