

Arztangeleiße
von
Kriegs- und Friedens- u. Olymmpialden
in
Frankfurt a. M.
1821.

Ffm

5

896

BIBLIOTHECÆ PUBLICÆ
MCENOFRANCOFURTANÆ
LEGAVIT
ERNESTUS FRIDERICUS CAROLUS PREHN.
MDCCCXXXIV.

Verzeichniß
einer Sammlung
vorzüglicher
Kupferstiche und Delgemälde,

welche

am 12. September 1821 und die folgende Tage
in Frankfurt am Main

im Hoffingerschen Saale, zwei Treppen hoch, in der
Döngesgasse, an den Meistbietenden gegen gleich
baare Zahlung öffentlich versteigert werden sollen,

und

vom 5. September an von Morgens 9 bis 12 Uhr
zu besehen sind.

Frankfurt am Main, im August 1821.

Art. P.
731

Kommissionen übernehmen in Frankfurt am Main:

Herr Ausrufer Klebinger.

— Ausruffschreiber Mannberger.

— Gegenschreiber Kühn.

— Kunstmaler Morgenstern.

Die Prestelsche

— Reinheimersche } Kunsthandlung.

— Silberbergsche }

— Herren Gebrüder Wilmans, Kunst- und Buchhändler.

Herr Moebius, Maler.

STADT-BIBLIOTHEK
FRANKFURT AM MAIN

STADTBIBLIOTHEK
FRANKFURT AM MAIN

Nachstehende Sammlung enthält viele Werke ausgezeichneter Meister. — Unter den Kupferstichen, welche zuerst versteigert werden, zeichnen sich vorzüglich zwei treffliche Abdrücke der rühmlichst bekannnten Madonna di Sisto nach Raphael von Müller, eben so zwei Exemplare von Wolfs Tode, von W. Woollett, beides Original-Drucke, sowie mehrere Blätter von Edelinck, Raphael Morghen, Agricola, Müller Vater und Sohn, Perini, Wille, Volpato ic., aus. — Unter den Delgemälden befinden sich treffliche Bilder von N. Berghem, Both, Helmont, Kalf, Lebrün, Maratti, Frank, Solimena, Hugtenburg, van Nachen, Klomp, Canaletti, Fontani, Bloemart, Kugendas ic., welche gewiß in jeder Hinsicht die Aufmerksamkeit der Kunstkenner und Freunde verdienen.

Faint, illegible text, possibly bleed-through from the reverse side of the page. The text is arranged in several lines and is significantly faded.

5
0
5

N°.

1. Torquato Tasso, gez. von P. Ermini, gest. von Raph. Morghen. Schöner Druck, etwas fleckig an den Ecken.
2. L'hiver, Vue d'Hollande, gravé d'après l'original de même grandeur, peint par Dubbels, gravé par P. C. Canot.
3. Callisto, gez. von Dominichino, gest. von Agrifola. 1811. Wasserfleckig.
4. Le philosophe charitable. Phil. Careme pinx. Voyez l'Aine sc. Folio. Schöner Druck, oben fleckig.
5. Le Marchand de poisson de Chevelinge. P. Bout. pinx. Weisbrod aqua. terminé par J. P. Le Bas. 1779. petit en 4to.
6. Le Chimiste, peint par D. Teniers, gravé par J. Ph. Le Bas. Schöner Druck.
7. Les Francs-maçons flamands en Loge, peint par D. Teniers, gravé par Lépicié. 1747. Kräftiger Druck, etwas fleckig.
8. Heureux qui croient l'être, peint par Bega, gravé par Le Bas.
9. Repos de la Vierge, peint par Paul Bril en 1600. gravé à l'eau forte par Weisbrod, terminé par Le Bas.

N°.

10. Trois têtes d'après Piazzetta, gravé par J. Cattini.
Eingerissen, doch so daß die Kupfer nichts gelitten haben.
11. Madonna mit dem Kinde, gem. von Bartol. di Sant. Marco, gest. von H. Sintzenich. 1784.
12. Raphael Mengs, gem. von ihm selbst, gest. von Sintzenich.
13. La Bonté maternelle, peint par Aubry, gravé par Blot. Schöner Druck.
14. Die Poesie. Erster Versuch in Steindruck von N. Voigt.
- 15 u. 16. L'occupation champêtre et l'amour maternelle, inv., peint et gravé par P. Palmerus.
- 17 u. 18. Der Mondschein und das Gewitter, gem. von C. Geyner, aqua tinta gest. von F. Hegi. Schöne Drücke.
- 19 u. 20. Zwei Viehstücke nach H. Roos, gest. in aqua tinta von W. Kobell. Schöne Drücke.
21. Landschaft, im Vorgrunde ein liegender Jäger der sein Pferd am Zügel hält, von mehreren Hunden umgeben. Nach Karl Dujardin in Aqua tinta von W. Kobell.
22. L'étang aux Canards, d'après J. Wynants à l'aqua tinta par G. Kobell. Belle épreuve.
23. L'amusement des bergers au soir, d'après Claude. Loraine à l'aqua tinta par G. Kobell. Belle épreuve.
24. Landschaft von Franz Kobell. in aqua tinta von W. Kobell.
- 25 u. 26. Le troupeau rentrant, et des Voyageurs couchés en pleine champs, dess. par H. Roos, à l'aqua tinta par G. Kobell. Très belles épreuves.

N^o.

27. 15 Blatt radirte Blätter nach J. F. Barbieri, genannt Guercino.
28. 13 Blatt. Christus und seine Apostel nach Raphael gest. von Langer.
29. 15 radirte Blätter von Bergler.
30. Portrait de Voltaire, peint par Barat, et gravé par Henriquez.
31. Maria Theresia, gem. von Du Greux, gest. von J. Schmuizer.
32. Portrait von Herzberg, gem. von Schröder, gest. von J. S. Klauer. Schöner Druck.
- 33 u. 34. Nicolaus Paulowitsch, Großfürst von Rußland und seine Gemalin, gem. von Gebauer, gest. von Bollinger u. W. Haas.
- 35 u. 36. Dieselben Blätter.
37. Erb. von Scharnhorst, gez. von Bury, gest. von Bollinger.
38. Fürst Blücher von Wahlstadt, gez. von Gebauer, gest. von Bollinger.
- 39—41. 3 verschiedene Portraits, gest. von Edelinck, 1. Robert Nanteuil, 2. Ferdinand, Bischof von Münster, 3. Flechier.
42. J. B. de Buridan, peint et gravé par N. Regnesson.
43. Ein alter Kopf.
44. 22 radirte Blätter, meistens Theilstücke von F. Londonio, wovon 17, erste Abdrücke noch vor Vollendung des Himmels und anderer Parthieen der Bilder, sind.
45. 13 Blatt nach Raphael, Perugino, Michael Angelo, Giulio Romano, Caracci, Guido Reni, Donnicchino ic., radirt von J. P. Langer.

- N^o.
46. Recueil de Dessesins, gravé d'après les fameux maîtres, tiré de la collection des beaux arts à Dusseldorf, 1ère et 2de Suite, contenant 100 Dessesins.
 47. Collection, nouvelle, d'Estampes, contenant 50 Pièces en eau forte d'après les desseins de Raphael, Rubens, Giul. Romano, Parmesan, Palma, Carache, Dominichino, Guido Reni, C. Maratte, Guercino da Cento, A. Durer etc., gravé par Theod. Bislinger et G. Huck.
 48. Vue des environs de Citta nuova, peint par Vernet. Le Bas direxit.
 49. Les Voyageurs effrayés par le coup de Tonnerre, peint par Vernet, gravé par J. J. Avril.
 50. 7 Blatt Pariser Wagen.
 51. 7 Blatt aus der Schola italica picturae. 1. Titelblatt, gem. von Michel Angelo, gest. von J. Perini. 2 — 4. Schöpfung Adams und Evas. Verführung und Ausstoßung aus dem Paradies, nach Raphaels Vogen, gest. von Ant. Capellan. 5. Sibyllae quatuor a Raphaelo Sancio Urbinate, Romae in Ecclesia S. Mariae Pacis dipictae, J. Volpato sculps. 6. Ganymedes ab Jove raptus, Titian pinx., Dom. Cunego sculp. 1770. 7. Videt Moyses vitulum et choros etc. Parmigiano pinx, Dom. Cunego sculps. 1773.
 52. 9 Blatt Studien = Köpfe nach Greuse, le Guide, Parizena, Vien, Bonchardon, Raphael et Boizeau, gravé par Lucien Bonnet et Demarteau. Einige etwas fleckig.
 53. 3 Blatt Carricaturen, gez. von C. Vernet.

N^o.

54. Plan de Paris, dessiné par Chamot. 1809.
55. 16 feuilles d'après Ph. Wouwermann, gravés par J. Moyreau.
56. Les quatre saisons, peint par J. Jordaens, gravé par F. Müller. 1800. Belle épreuve. 2te Platte.
57. Portrait de Jean Georg Wille, peint par J. B. Greuse, gravé par J. G. Müller. 1776. Très belle épreuve.
58. Portrait d'Antoine Graff, peint par lui même, gravé par J. G. Müller.
59. La tendre mère, peint par F. Tischbein, gravé par J. G. Müller.
60. Friedrich Schiller, gem. von A. Graff, gest. von J. G. Müller. Etwas wasserflechtig.
61. Friedrich Leopold, Graf zu Stollberg, gem. von Rindlake, gest. von J. G. Müller. Schöner Druck.
62. Loth avec ses filles, peint par Hondhorst, gravé par J. G. Müller. An der rechten Seite etwas wasserflechtig.
63. Jérôme Napoleon, dessiné par Md. Kinson, gravé par J. G. Müller et Frd. Müller, fils. Oben etwas flechtig.
64. Sanct Johannes nach Dominichino, gem. und gest. von Fr. Müller. Oben etwas flechtig.
65. Christus am Kreuz: Aspiciete in Autorem fidei, et consummatorem Jesum, Franc. Girardon sculps. Regius. N. J. B. de Poilly sculps.
66. Auguste III., Roi de Pologne, Electeur de Saxe, peint par H. Rigaud, gravé par J. Z. Balechon. 1750.
67. Der Wasserfall des Velino bei Terni, von W. F. Gmelin.
68. Die Grotte Neptuns mit den Tempeln der Vesta und

N°.

- Sibylla in Tivoli, gez. und gest. von Gmelin. Pendant zu N° 67.
69. Les Cascatelles de Tivoli, peintes d'après nature et gravés par G. F. Gmelin.
70. Les petites Cascatelles avec la maison de campagne de Mecène à Tivoli, dessiné d'après nature et gravé par Gmelin. Pendant de N° 69.
71. Veduta di Baja, Ph. Hackert pinx, Gmelin sculps.
72. Veduta di Pozzuoli presa dal monte nuovo. Ph. Hackert pinx., Gmelin sculps. Pendant de N° 71.
73. Halle im obern Stocke der Villa des Mäcenäs zu Tivoli, gez. und gest. von Gmelin. Avant la lettre.
74. Aussicht im untern Stock der Villa des Mäcenäs, gez. und gest. von Gmelin. Avant la lettre.
75. Le Monument de Salamon Gessner à Zurich, peint par H. Wuest, gravé par Gmelin.
- 76 — 81. 6 Vues d'Italie, avec Texte. 1. Veduta di ponte Lupo. 2. la grotta di Nettuno a Tivoli. 3. Avanzi della Villa di Orazio. 4. Androne della Villa di Mecenate a Tivoli. 5. Tempio della Tosse e villa d'Este. 6. Veduta dei Condotti dell'Acqua Marzia della Claudia, dessinés d'après nature, et gravé par Gmelin.
82. La Madonna di S. Sisto. di Raffaello. Mad. Seidelmann del. Fr. Müller sculps. Ein sehr schöner und einer der ersten Drucke.
83. S. Maria. Quadro di Guido Reni della Galleria di Casa Tanari di Bologna, Disegnato ed inciso da M. Gandolfi. Schöner Druck.
84. Templum Veneris, Claud. Gillée Lotharing. pinx.

N^o.

- G. F. Gmelin del. et sculps. Romae 1805. Schöner Druck.
85. Il Molino di Claudio, Claude Lorrain pinx. G. F. Gmelin del. et sculps. Schöner Druck, und Gegenstück zur obigen N^o. 84.
- 86 } Der See von Albano bei Rom. } gez. u. gest. von
87 } Das Mare morto bei Neapel. } Gmelin.
- 88 } Aci e Galatea, Claude Lorrain pinx., W. F. Gmelin del. et pinx.
- 89 } Fuga in Egitto, Claude Lorrain pinx., W. F. Gmelin del. et pinx.
- 90 } Veduta reale delle grande Cascatelle di Tivoli presa dal piano delle medesime. } nach der Natur gez.
- 91 } Veduta principale della grandi e piccole Cascatelle di Tivoli e loro adiacenze. } u. gest. von Gmelin.

Handzeichnungen.

92. 17 Blatt Landschafts-Studien von F. Kobell.
93. Paris als Gastfreund bei Menelaos, von Cornelius in Tusche ausgeführt. Sehr vorzüglich.
94. 95. 2 Blatt Schweizertrachten von König in Bern.
96. 97. 2 — Schaaf von Klengel.
98. 99. 2 — Landschaften in Sepia von Fr. Kobell.
100. 1. 2 — Pferde in einer Landschaft von W. Kobell.
- 102-4. 3 — Pferde-Studien von W. Kobell.
105. 6. 2 — Hunde, in Bleistift ausgeführt von Brown.

N^o.

107. 8. 2 Blatt in Farben von unbekanntem Meistern.
109—11. 3 Blatt Studien nach Antiquen, in schwarzer Kreide von Raß.
-
112. La tante de Gerard Dow, peint par G. Dow, gravé par Hubert. Belle épreuve.
113. The Card players, D. Teniers pinx., B. Baron sculps.
114. La Contenance de Scipion l'Africain, d'après le tableau de Solimena, gravé par K. M. Ernst.
115. Die Jagd, nach dem Gemälde von Ruysdael in der Dresdner Gallerie, gez., radirt und illum. von Schmidt in Dresden.
116. Reiche Landschaft, nach einem Gemälde von Ruysdael in der Dresdner Gallerie, gez., radirt und illum. von Schmidt, als Pendant zu N^o. 115. Diese beiden Blätter sind mit besonderer Sorgfalt nach den Originalen colorirt.
117. Sonnen-Untergang nach Arthur van der Neer, gez., gest. und illum. von Radl.
118. The death of General Wolfe, painted by B. West. engrav. by W. Woollett. Schöner Druck. Original.
119. Homer, gez. von Füger, geschabt von Pichler. Vorzüglicher Druck.
-
120. Finding of Moses, Uwin del., Agar sculps. illum.
121—23. 3 Blatt holländische und englische Ansichten,

Nº.

- jedes Blatt enthält deren 12. S. Prout del.,
J. Hamble sculps.
124. Ein Bettler mit Tornister auf dem Rücken, als Car-
ricatur dargestellt. F. P. Reinhold inv., H. Rein-
hold sculps.
125. Lur, deutscher Schauspieler, gem. von Leichmüller,
gest. von Tielker.
126. Derselbe.
127. Franz Wild, großherz. hess. Kammerfänger, gem.
von L. Letronne, gest. von F. John.
128. Derselbe.
129. Derselbe.
130. Derselbe.
131. Maria Louise, Kaiserin von Osterreich. de Guérard
pinx. et del., D. Weis sculps. 1808.
132. Dieselbe.
133. Franz der I., Kaiser von Osterreich. Nob. de
Guérard pinx., Jügel sculps.
134. Ferdinand, Erzherzog von Osterreich.
135. Marie Louise, Impératrice des Français, B. Nob.
de Guérard del. et pinx., Jügel sculps.
136. Constantin, Großfürst von Russland. Mansfeld sculps.
137. Elisabeth Alexiowna, Kaiserin von Russland. Mans-
feld sculps.
138. Ernst, Herzog zu Sachsen-Coburg. Mansfeld sculps.
139. Graf Starhemberg. Mansfeld sculps.
140. August, Graf Bescen, k. k. Osterreich. General.
H. Mansfeld sculps.
141. Graf von Tschernisheff. Dähling pinx., Bollinger
sculps.
142. Freiherr v. Lettenborn. Dähling pinx., Bollinger sculp.

N^o.

143. Pius VII., Pont. Max. Berzantini pinx., J. Neidl sculps.
144. Le Comte d'Ostermann Tolstoy. J. G. Mansfeld sculps.
145. Graf Miloradowitsch, f. f. russ. Generallieutenant. C. Becker del., Kretzlow sculps.
146. Derselbe.
147. J. Graf von Alenau, gem. von Campi Sohn, gest. von B. Höfel.
148. Andreas Hofer.
149. Baron Hiller. Weickert pinx., J. G. Mansfeld sculps.
150. Graf Hieronimus Colloredo. P. Krafft pinx., J. G. Mansfeld sculps.
151. Graf von Bentheim = Steinfurt, f. f. General-Major. J. G. Mansfeld sculps.
152. Feldmarschall von Blücher. J. G. Mansfeld sculps.
153. Demois. Louise Frank, als Emmeline in der Schweizer Familie. Bardou pinx., Meyer sculps.
154. Arthur, Herzog von Wellington, gem. von W. Bucher, geschabt von J. Tiefker.
155. Derselbe.
156. Derselbe.
157. Uebermuth nahm sie. Tapferkeit bringt sie zurück. Carricatur auf Napoleon. D. Berger fec. 1814.
158. Ansicht des Kur-Saals zu Wiesbaden von der Vorderseite, gez. von J. F. Morgenstern, gest. von Reinheimer, illum.
159. Esquisse des principales Hauteurs des deux Continents, une feuille colloriée.

Illuminirte Ansichten.

- | | | |
|------------------|--|---|
| N ^o . | | |
| 160 | A view of the horse Guards. from
Whitehall. | } J.H.Shep-
erd. del.
J.C. Stad-
ler sculps. |
| 161 | East India House. | |
| 162 | A view of the Bank of England. | |
| 163 | A view of the royal Exchange. | |
| 164 | A view of the new Custom House. | |
| 165 | A south view of Sommerset House. | |
| 166. | Vue de la maison occupée par le Duc d'Orleans
à Twickenham en 1815 et 1816. L. Atthalin
del., J. C. Stadler sculps. | |
| 167. | Hamburg von der Elbseite. | |
| 168. | Schreckenstein sur l'Elbe près d'Ausig en Bohème,
peint d'après nature par Balzer, gravé par Wi-
zani le jeune. | |
| 169. | Ruines du Chateau de Graupen près de Töplitz
en Bohème, dessiné d'après nature par Sim.
Klotz, gravé par Wizani le jeune. | |
| 170. | Vue du Temple de Dorothée et du pont de l'Ar-
chiduc Charles à Carlsbad, dessiné d'après nature
par le Comte de Corneillan, gravé par Rothe. | |
| 171 | Vue de Töplitz, prise du jardin de Dorn en
Bohème, dessiné d'après nature par J. Klotz,
gravé par Wizani le jeune. | } |
| 172 | Petite pièce d'eau du Jardin de Töplitz en Bo-
hème, dessiné d'après nature par J. Klotz,
gravé par Wizani le jeune. | |
| 173 | Partie aus der neuen Anlage zu Leipzig. | } C. A. Gün-
ther fecit. |
| 174 | Ansicht der Wasser-Gebäude vor der
Pleissenburg. | |

- N^o.
- 175 } Zweite Ansicht der Wasser = Gebäude. } C. A. Gün-
 176 } Cascade in der neuen Anlage zu Leipzig. } ther fecit.
 177 } Ansicht des fürstl. Hauses zu Wörlitz }
 } von der Wasserseite. }
 178 } Rimpfhaeum zu Wörlitz. } C. A. Gün-
 179 } Ansicht des fürstl. Hauses zu Wörlitz. } ther fecit.
 180 } Gothisches Gebäude zu Wörlitz. }
 181. Ruine von Rechenberg bei Frauenstein in Sachsen.
 Nach der Natur von Wizani d. jüng.
 182. Vue de Wackerbartsruhe aux environs de Dresde,
 prise sur la grande route de Leipzig, dessiné
 d'après nature par J. G. Jentsch, gravé par
 C. G. Hammer.
 183. Vue de Lohmen près de Hohenstein en Saxe,
 dessiné d'après nature par J. F. Bruder.
 184. Schloß Scharfenstein im sächs. Erzgebürge. Nach
 der Natur gez. von C. A. Wizani, gest. von
 J. F. Bizani.
 185. Augustsburg ohnweit Chemnitz. Nach der Natur
 gez. von J. F. Bizani, gest. von C. A. Wizani.
 186. Pirna mit dem sonst festen Schloße Sonnenstein,
 gez. von Ehrlich, gest. von Bizani d. jüng.
 187. Vue du Château de Scharfenberg sur l'Elbe, près
 de Meissen jusqu'à Dresde, Königstein, les
 frontières de Saxe et de Bohême, dessiné d'après
 nature et gravé par J. F. Wizani.
 188. Entrée de la Vallée de Plauen près de Dresde,
 dessiné d'après nature par Jentsch, gravé par
 Hammer.
 189. Vue de Tharand, près de Dresde, gravé par
 Wizani le jeune.

- N^o.
190. Vue de Tharand près de Dresde, gravé par
 Wizani le jeune.
 191. Vue de Tharand près de Dresde, dessiné et gravé
 par Hammer.
 192 } Cascade, nommée Zackenfall aux en- } dess. d'a-
 } vrons de Schreibershau en Silésie. } près nature
 193 } Cascade, nommée Kochelfall aux en- } par Veith,
 } vrons de Schreibershau en Si- } gravé par
 } lésie. } Bruder.

Größere illuminirte Ansichten.

194. Schandau bei Dresden. C. A. Günther fec.
 195. Vue de la montagne dit Lilienstein sur l'Elbe, vis
 à vis de la forteresse de Königstein. Hammer
 del. et sculps.
 196. Vue de Meissen sur l'Elbe du côté de l'Orient.
 C. G. Hammer fecit. 1805.
 197. Aussicht über Wehlstädtel bei Raden. C. A. Günther
 fecit.
 198 } Ansicht von Dresden. Günther fecit.
 199 } Vue de Dresde du Côté occidental, prise près
 } le village de Pieschen, peint d'après nature
 } et gravé par Hammer.
 200. Pillnitz, fec. C. A. Günther.
-
201. The Battle of Waterloo on the 18. June 1815,
 painted by J. A. Atkinson, the portraits by A. W.
 Dewis, drawn et engraved by John Burnet.

N^o.

202. The Battle of Waterloo on the 18. of June 1815 painted by J. A. Atkinson, the portraits by A. W. Lewis, drawn et engraved by John Burnet.
203. Diefelbe.
204. Diefelbe.
205. Die Kreuzigung des heiligen Petrus. Nach dem Original-Gemälde von Rubens, gez. und gest. von Ernst Helott.
206. Dasselbe.
207. Dasselbe.
208. Dasselbe.
209. Blumen und Früchte in einer Vase.
210. Blumen in einer antiken Vase, an der rechten Seite ein Vogelnest mit Eiern. } nach J. van Gynsum
geschabt von
J. Pichler. Vor-
treffliche Drucke.
211. Maria mit dem Jesuskinde und dem kleinen Johannes in einer Landschaft. Nach dem Original-Gemälde von Raphael, gest. von R. Agricola.
212. Louis XVIII. le désiré, Roi de France et de Navarre, dessiné par E. Bourgeois, gravé par F. Girard. Lebendgröße.

Handzeichnungen

in Guache und Aquarell.

- 215 — 229. 17 Blatt Neapolitanische Ansichten in Guache. 1. Eruzione del 1812. am Tage. 2. Ultima Eruzione 1812. in der Nacht. 3. desgleichen. 4. Sepulera di Mommia a Pompei. 5. Villa di

N°.

Pompejano. 6. Grotta di Pozzuoli. 7. Real Palazzo di Caserta. 8. Real Palazzo a Portici. 9. Real Palazzo di Portici. 10. Grotta del Cane. 11. Veduta de Bagnoli e fuorigrotta. 12. L'isola di Capri. 13. R. Palazzo di Capo di monte. 14. Tempj di Pesto. 15. Generale di Pesto. 16. Largo del Castello. 17. Belvedere di Caserta. Obige Blätter werden, wenn sich ein Liebhaber dazu findet, zusammen, sonst aber einzeln versteigert.

- 230 — 33. 4 Blatt neapolit. Volkstrachten. Aquarell.
234 — 45. 12 — — Gewerbe. —
240 — 48. 3 — — Volksscenen. —

Kupferstiche in schwarzen Rahmen mit gelben Rosetten.

249. L'enlèvement de Déjanire, gravé par Bervic d'après le tableau de Guido Reni.
250. L'éducation d'Achille, gravé par Bervic d'après le tableau de Regnault. Pendant der vorigen Nummer.
251. Petrarca, gest. von Raphael Morghen. Avant la lettre. Wasserflechtig.
252. Dante Alighieri, gez. von St. Tosanelli, gest. von Raphael Morghen.
253. La mort de Marc. Antoine, peint par Battoni, gravé par J. G. Wille. Très belle épreuve.
254. Die Apostel Petrus und Paulus, mit der Unterschrift; Quo modo gentes cogis judaizare? Guido

N^o.

- Reni pinx., Raphael Morghen sculps. Sehr schöner Druck.
255. Musiciens ambulans, peint par Dietricy, gravé par J. G. Wille. Belle épreuve.
256. Eine Abnahme vom Kreuz nach Correggio, gest. von Rafaspio. Avant la lettre.
257. Mucius Scaevola's Heldenthat, nach P. P. Rubens gest. von Jac. Schmuizer 1776. Schöner Druck.
258. Le portrait du Chevalier d'Harcourt, peint par Mignon, gravé par Ant. Masson 1667. Très belle épreuve.
259. The Doctors of the church consulting upon the immaculatenes of the Virgin. Guido Reni pinx., Will. Sharp sculps. Unten etwas wasserfleckig, doch so, daß das Bild selbst unbeschädigt ist.
260. Der Ritter Franz von Moncada. Ganze Figur zu Pferde, gem. von H. van Dyck, gest. von Raph. Morghen. 1793.

In braunen Rahmen und Glas.

261. La Madonna di S. Sisto di Raffaello. Md. Seidelmann del., F. Müller sculps. Vorzüglich schöner Druck.
262. Des Herren Abendmahl. Leonardo da Vinci pinx., J. P. Bitthausen sculps. Secundum orig. sculpturam Raph. Morghen.
- 263 } Das Mare morto bei Neapel. } W. F. Smelin fec.
664 } Der See von Albano bei Rom. } Schöner Druck.
265. The death of Major Pierson and the defeat of

N^o.

the French Droops in the market place of St. Heliers in the Island of Jersey Jan. 6. 1781, painted by J. Singleton Copley, engraved by A. Kessler.

- 266 } Dido and Aeneas, the landscape } engraved by
 } painted by Jones, the figures by } Wlm. Wool-
 } J. Mortimer. } lett. Schöne
 } } Drücke.
- 267 } Macbeth, painted by F. Zucarelli. } P. Bonato
 } } sculps.
- 268 } Aeneas flieht mit den Seinen aus Troja. }
 } I. Barocci pinx. }
- 269 } Diana und Endymion. J. Albano pinx. }
- 270 } Cleopatra erlangt von Cäsar die Rück- }
 } gabe der egyptischen Krone. }
- 271 } Silvio verwundet Dorinden auf der } Guercino
 } Jagd. } pinx.
- 272 } Venus findet den Adonis vom Eber ge- } Pietro Bo-
 } tödtet. } nato sculps.
- 273 } Erminia findet den verwundeten Tan- }
 } cred. }
- 274. Moses mit den Gesetztafeln. Phil. de Cham-
 paigne pinx., R. Nanteuil et Edelinck sculps. 1699.
 Herrlicher Druck.
- 275 } Venus. } nach dem Original von Titian gest. von
 } } R. Strange.
- 276 } Danae. } R. Strange.
- 277. Cupido disarmado da Venere. P. Calliari pinx.,
 P. Vitali sculps.
- 278. Sic Magdalena maerens coelica gaudia quaerit. B. S.
 Murillo pinx., St. Tofanelli del., R. Morghen
 sculps.
- 279. Zwei Savoyarden mit ihrem Murmelthier. F. Drouais
 fils pinx., Charles D. Melini sculps.

N^o.

280. Begräbnis des General Fraser. J. Graham gez.,
Bährenstecher und Kessler gest.
281. Franz II. und Maria Theresia kehren nach Wien zu-
rück am 16. Jan. 1806. Weinrauch del. et sculps.
282. Cupid binding Aglaia to a laurel. Angelica Kauf-
mann pinx., L. C. Ruotte sculps.
283. Le Colin maillard. Ang. Kaufmann pinx., Philip-
peaux sculps.
284. F. Schiller, gem. von A. Graff, gest. von J. G.
Müller.
285. Ludovico Ariosto. P. Ermini pinx., R. Morghen
sculps.
286. Sieg und Frieden in einer weiblichen Gruppe darge-
stellt. Guercino inv., Macklin excud.
287. Les quatres saisons. J. Jordaens pinx., F. Müller
1800 sculps.

In goldnen Rahmen.

288. The widows tale, painted by J. R. Smith, engraved
by W. Waid.
289. Nymphes et Amours. Cipriani inv., Salv. Tresca
sculps.
290. The power of Beauty. } G. B. Cipriani pinx., Franc.
291. The power of Love. } Bartolozzi sculps.
-
292. Turnier-Buch Herzogs Wilhelm des Vierten von
Baiern von 1510 — 1545. Nach einem gleichzei-
tigen Manuscript der königl. Bibliothek zu München,

N^o.

treu in Steindruck nachgebildet von Theob. und
Clemens Senefelder. Mit Erklärungen begleitet
von Fr. Schlichtegroll. quer 4to. 3 Hefte. 1817.

293. J. G. Pfors. Zwölf Pferde-Arten nach der Natur
gezeichnet und illuminirt, in einer Mappe. gr. 4to.
Ffist. a. M.

In Mahagony Rahmen.

294. The death of General Wolfe, paint. by B. West.
engraved by Wlm. Woollett. Original, sehr
schöner Druck.
295. Mort du Marquis de Montcalm Gozon. Vateau
del., G. Chevillet sculps. Schöner Druck.
296. William Pen's treaty with the Indians when he
founded the province of Pensylvania in North-
America 1681. B. West pinx., John Boydell
excud. 1775., John Hall sculps. Vortrefflicher
Druck.
297. The Spanish pointer. G. Stubbs pinx., William
Woollett sculps. Schöner Druck.
298. The english Satter. J. Milton pinx., J. Cook et
S. Smith sculps. Pendant des vorigen.
-

Oel - Gemälde.

20⁰⁰
N^o. 1. Unbekannter Meister.

Auf Leinwand ohne Rahmen, hoch 17 Zoll,
breit 13¹/₂ Zoll.

Die Vergänglichkeit, vorgestellt durch Todtenkopf,
Lampe, Sanduhr und Blumenstrauß. O.

10
N^o. 2. a. u. b. Unbekannter Meister.

Auf Leinwand ohne Rahmen, hoch 22 Zoll,
breit 29 Zoll.

Zwei gebirgigte Landschaften. W.

10
N^o. 3. u. 4. SEEKATZ.

Auf Leinwand ohne Rahmen, hoch 18 Zoll,
breit 14¹/₂ Zoll.

- a) Hamann in einer hochgewölbten Halle vor Ahasverus
knieend. Mit reicher Umgebung.
b) Joseph gibt sich seinen Brüdern zu erkennen. Ein
Bild voller Handlung und Leben. O.

18
N^o. 5. ALBRECHT DÜRER.

Auf Holz mit goldenen Rahmen, hoch 28 Zoll,
breit 21 Zoll.

Der heil. Hieronimus sitzt hinter einem Tische und
schreibt, im Vorgrunde liegt ein Löwe und ein Fuchs, das
Zimmer ist mit verschiedenem Hausrath reich staffirt. H.

4
N^o. 6. u. 7. BOUT u. BOUTEWINS.

Auf Leinwand ohne Rahmen, hoch 19 Zoll,
breit 15 Zoll.

Zwei schöne Landschaften, im Vorgrunde herrliche
Baumgruppen und reiche Staffage. O.

N^o. 8. PH. WOUWERMANN.

*Auf Holz, in hölzernen Rahmen, hoch 7 $\frac{1}{2}$ Zoll,
breit 16 $\frac{1}{2}$ Zoll.*

Vor einem Pferdestall, in welchem 4 Pferde von verschiedener Farbe stehen, wird links im Vorgrunde ein Schimmel aufgezümt, der Reiter steht dabei, und scheint das Ganze anzuordnen. Weiter links ein Pferd an eine Säule gebunden, und im Hintergrunde ein beladner Heuwagen mit zwei Füchsen, im Vorgrunde rechts mehreres Stallgeräth und einige Schweine. A.

24 N^o. 9. u. 10. ROSA DI TIVOLI.

*Auf Leinwand mit goldenen Rahmen, hoch 32 Zoll,
breit 42 Zoll.*

Zwei Thierhatzen. Die eine eine Sau-, die andere eine Hirsch-Jagd vorstellend. — Die hetzenden Hunde so wie die Thiere sind meisterhaft ausgeführt. †

12 N^o. 11. SCHÜTZ u. HIRT.

*Auf Holz mit goldenen Rahmen, hoch 7 Zoll,
breit 9 Zoll.*

Eine schöne bergigte Landschaft, in deren Vorgrunde eine Viehheerde weidet. Im Mittelgrunde links steht auf einem Berge ein Schloß, nach welchem Maulthiere getrieben werden. M.

20 N^o. 12. Italiänische Schule.

*Auf Leinwand in goldenen Rahmen, hoch 46 Zoll,
breit 36 Zoll.*

Eine Madonna mit dem Christuskinde auf dem Schoofse, welches mit Johannes spielt. Schöne Zeichnung und herrliches Colorit, vorzüglich schön ist die Haltung und Ausdruck der Maria. W.

N^o. 13. FRANCISCO FONTANI.

Auf Leinwand mit goldenen Rahmen, hoch 30 Zoll,
breit 42 Zoll.

Die Verlängung *Petri* vor den Kriegsknechten, halbe Figuren. Ein schönes Bild und meisterhaft von zwei Lichtern beleuchtet. Handlung und Farbengebung warm und lebendig. †

N^o. 14. Höchst wahrscheinlich M. ANGELO.

Auf einer Dendride mit goldenen Rahmen, oval,
hoch 8 Zoll.

Perseus und *Andromeda*, treffliche Zeichnung. Die Adern der Dendride sind sehr passend zum Grund benutzt. †

N^o. 15. ANDREAS LANZANO.

Auf Leinwand in goldnen Rahmen, hoch 51 $\frac{1}{2}$ Zoll,
breit 45 Zoll.

Eine Abnahme vom Kreuz. H.

N^o. 16. SEGERS JAKOB v. HELMONT. sig.

Auf Leinwand mit schwarzen Rahmen und goldenen Leisten,
hoch 25 Zoll, breit 36 Zoll.

Eine Rüstkammer. Links im Vorgrunde eine Kanone, hinter welcher ein Soldat mit einem Spieß steht, dabei Harnische, Helme, eine Trommel und andere Kriegsgewäthschaften. Besonders schön ist eine ausgespannte seidene Fahne behandelt; rechts im Hintergrunde an einem Thor eine Soldaten-Gruppe. W.

N^o. 17. ROMAIN. *Copie.*

Auf Leinwand mit vergoldeten Rahmen, hoch 17 $\frac{1}{2}$ Zoll,
breit 13 $\frac{1}{2}$ Zoll.

In einer hügligten Landschaft liegt vorn eine herrliche Viehgruppe. Gegen den Mittelgrund zu steht der Hirt

bei mehreren Ziegen. Den Hintergrund schliefsen einige Felsen, Zeichnung und Färbung sind meisterhaft und wahr. O.

N^o. 18. u. 19. G. P. RUGENDAS.

*Auf Leinwand mit goldenen Rahmen, hoch 39 Zoll,
breit 53 Zoll.*

Zwei Schlachtengemälde, beide feurig gedacht und ausgeführt, wie man sie von dem Pinsel dieses Meisters zu sehen gewohnt ist. †

N^o. 20. N. BERGHEM. sig. *Copie*

*Auf Leinwand ohne Rahmen, hoch 44 $\frac{1}{2}$ Zoll,
breit 64 $\frac{3}{4}$ Zoll.*

In einer gebirgigten baumreichen Landschaft wird eine Heerde Vieh, Ochsen, Schaaf und Esel getrieben. W.

N^o. 21. Nach REMBRAND.

*Auf Holz mit goldenen Rahmen, hoch 30 Zoll,
breit 24 Zoll.*

An einem alten Gebäude trinkt ein Reitknecht sein Pferd aus einem Brunnen, über ihm auf einem Söller steht ein stattlich geputzter Mann, und sieht zu ihm herab. Sehr brave Copie. †

N^o. 22. J. A. URLAUB. gez.

*Auf Leinwand mit goldenen Rahmen, hoch 19 Zoll,
breit 15 Zoll.*

Die Anbetung der heil. drei Könige. Maria mit dem Kinde sitzt rechts am Fusse einer Säule, vor ihr knieet anbetend der eine König, die andern beiden stehen im Vorgrunde links. M.

N^o. 23.

40
Auf Leinwand mit goldenen Rahmen, hoch 41 Zoll,
breit 52 Zoll.

Eine dem Bad entstiegene *Diane*. Lebensgröße,
Zeichnung und Colorit meisterhaft voll Wärme und
Leben. Im Hintergrunde verfolgen Nymphen den in
einen Hirsch verwandelten *Acteon*. Von einem franz.
Meister. W.

Dieses Bild hat Hr. *Pfutscher* mehrmals copiert

16
N^o. 24. A. CANALETTI.

Auf Leinwand mit goldenen Rahmen, hoch 22 Zoll,
breit 39 Zoll.

Eine Gegend beim Hafen von Venedig, mit vielen
Schiffen und reicher Staffage, eines seiner besseren
Bilder. A.

N^o. 25. BLOEMART.

Auf Leinwand ohne Rahmen, hoch 48 Zoll, breit 42 Zoll.

Susanna im Bade von zwei Alten überrascht und fest-
gehalten. Eine schöne Gruppe voll Leben und Ausdruck,
vortreffliche Zeichnung und warmes Colorit. Kniestück. †

55
N^o. 26. CHARLES LEBRÜN. *Copie*

Auf Leinwand in goldenen Rahmen, hoch 40 $\frac{1}{2}$ Zoll,
breit 54 $\frac{1}{2}$ Zoll.

David enthauptet den Riesen *Goliath*, ein schönes
Bild mit vieler Wahrheit und Ausdruck gemalt. Das
Colorit kräftig, und die Zeichnung sehr richtig. H.

21
N^o. 27. FR. SNEYERS.

Auf Leinwand mit goldenen Rahmen, hoch 29 Zoll,
breit 40 Zoll.

Ein Huhn und eine Ente an den Füßen gebunden,

in Lebensgröße, neben einem Korb mit Aepfeln liegend, links der Kopf eines Spiessers und ein Bündel weiße Rüben. Mit vieler Wahrheit gemalt. †

N^o. 28. PETER STEVENS, genannt:
PALAMEDES.

*Auf Holz, mit goldenen Rahmen, hoch 19 Zoll,
breit 27 Zoll.*

Im Vorgrunde sieht man mehrere Reuter mit Fußvolk im Handgemenge. Tode und verwundete Menschen und Pferde liegen dabei. Rechts verfolgen mehrere einen durch einen Fluß setzenden Reuter. Reges Leben und ein schönes Colorit ist über das Ganze verbreitet. †

6
N^o. 29. CUYP der Vater.

*Auf Holz mit goldenen Rahmen, hoch 19 Zoll,
breit 15 Zoll.*

Eine Ruhe auf der Flucht nach Egypten. Maria auf einem Esel sitzend, hält das schlafende Kind in ihrem Schooße. Vor ihr an einer Felswand sitzt Joseph ein Licht haltend, durch welches die Scene sehr vortheilhaft beleuchtet wird. Links bricht der Mond durch schwarzes Gewölk. O.

44
N^o. 30. J. C. KLENGEL.

*Auf Leinwand mit goldenen Rahmen, hoch 25 $\frac{1}{2}$ Zoll,
breit 20 $\frac{1}{2}$ Zoll.*

In einer schönen Landschaft ruht am Fusse eines Berges eine Heerde Vieh, an einem Bache sitzt der Hirt. W.

N^o. 31. W. KALF.

*Auf Leinwand ohne Rahmen, hoch 52 $\frac{1}{2}$ Zoll,
breit 38 Zoll.*

Ein mit vieler Wahrheit gemaltes Früchtsück. Auf

einem schön behangenem Tische stehen und liegen auf verschiedenen Tellern, eine Pastete, Pfirsiche, Weintrauben, Citronen, Melonen, Kirschen etc. Den Hintergrund bildet eine blau beschlagene Schatulle, mit reichen Franzen geziert, auf welcher ein halb gefüllter Römer und 4 Orangen liegen. Das Bild ist trefflich erhalten. W.

N^o. 32. G. P. RUGENDAS.

*Auf Leinwand ohne Rahmen, hoch 36 $\frac{1}{2}$ Zoll,
breit 56 $\frac{1}{2}$ Zoll.*

Ein Reutergefecht am Fusse einer alten Burg. †

N^o. 33. FRANZ WOUTERS.

*Auf Holz mit goldenen Rahmen, hoch 14 $\frac{1}{2}$ Zoll,
breit 22 Zoll.*

31
Schöne Landschaft in Mondbeleuchtung. Den Vordergrund links bilden einige Bauernhäuser, vor welchen, auf einen durch das Bild sich ziehenden Fluß, mehrere Schiffe liegen, rechts ein festes Schloß, im Vorgrunde sind mehrere Schiffer mit Fischfang beschäftigt. Ganz unten am Horizonte bricht der Vollmond durch zerrissenes schweres Gewölk, und beleuchtet die Landschaft. Der Effekt ist gut berechnet, und beurkundet den Meister. M.

N^o. 34. HENRY VERSCHURING.

*Auf Holz mit goldenen Rahmen, hoch 20 Zoll,
breit 16 Zoll.*

Eine ruhige See mit mehreren Schiffen, deren Seegel niederhängen; ganz im Vordergrund ein Boot, worin ein Mann beschäftigt ist. — Rechts im Hintergrunde liegt ein Schiff mit vollen Seegeln, aus welchem die Kanonen abgefeuert werden. Der Himmel ist mit schweren Gewitterwolken behangen. Ein greller Sonnenstrahl beleuchtet das Ganze magisch und vortheilhaft. Der Meister hat

den Zeitpunkt der drückenden ängstlichen Ruhe gewählt,
welche dem Ausbruch eines Gewitters vorangeht. †

26/ N^o. 35 u. 36. C. P. SEEKATZ.

Auf Holz mit goldenen Rahmen, hoch 7 Zoll,
breit 8 $\frac{1}{2}$ Zoll.

Eine Flucht nach Egypten bei Mondschein, und
Christus mit den Jüngern bei Sonnenuntergang nach Emaus
gehend. W.

44/ N^o. 37 u. 38. KLOMP. sign.

Auf Holz mit schwarzen Rahmen, hoch 18 Zoll,
breit 15 $\frac{1}{2}$ Zoll.

Zwei Viehstücke. Kühe mit Kälbern und Schaafen
in freundlichen Landschaften; treu und wahr nach der
Natur gezeichnet. W.

N^o. 39. CARL LOTH.

Auf Leinwand ohne Rahmen, hoch 35 Zoll, breit 47 Zoll.

Ein sitzender Pan mit der Flöte in der rechten Hand.
Lebensgroßes Bild. Kräftig und schön, vorzüglich in
Hinsicht der Anatomie, gezeichnet, mit lebendigem Co-
lorit. †

N^o. 40. CIVOLI.

Auf Leinwand mit goldenen Rahmen, hoch 24 Zoll,
breit 18 Zoll.

Das Brustbild einer Frau, den Kopf auf die linke
Hand gestützt, mit der rechten eine kleine Urne haltend.
In reicher Lockenfülle fällt ihr das Haar über die Brust. †

N^o. 41. Unbekannter Meister.

Auf Leinwand ohne Rahmen, hoch 17 Zoll, breit 24 Zoll,

Eine ruhige See vor einem Hafen, in welchem zwei
Schiffe einlaufen. O.

N^o. 42. JA. SONIE. sign.

Leinwand auf Holz gezogen, in goldenen Rahmen,
hoch 13 Zoll, breit 18 $\frac{1}{2}$ Zoll.

Drei schöne Kühe und einige Ziegen in einer Land-
schaft. M.

N^o. 43. Gezeichnet H. in welchem ein S. f. 1691.

22 $\frac{1}{4}$ Auf Holz mit goldenen Rahmen, hoch 34 $\frac{1}{2}$ Zoll,
breit 43 Zoll.

Eine gebirgigte Landschaft, durch welche sich ein
schöner breiter Fluß zieht, auf welchem mehrere Kahne
fahren. Der Vordergrund ist reich staffirt, das Ganze in
Saafflebens schöner Manier gehalten. H.

23 $\frac{1}{4}$ N^o. 44. JOH. VAN ACHEN.

Auf Leinwand ohne Rahmen, hoch 56 $\frac{1}{2}$ Zoll,
breit 39 Zoll.

Christus am Kreuz. Vor denselben, Maria, Magdalena
und Johannes in trauernder Stellung. Ein schön ausge-
führtes Bild. W.

23 $\frac{1}{4}$ N^o. 45. JOH. VAN ACHEN.

Auf Leinwand ohne Rahmen, hoch 59 Zoll, breit 112 Zoll.

Christus am Kreuz, von vielen Figuren umgeben, ein
vortrefflich ausgeführtes Gemälde, das in der bedeutend-
sten Gallerie einen Platz verdient. W.

(Die beiden obigen Bilder eignen sich vorzüglich zu
Verzierungen einer Kirche.)

23 $\frac{3}{4}$ N^o. 46 u. 47. HAMILTON.

Auf Leinwand mit goldenen Rahmen, hoch 14 Zoll,
breit 10 $\frac{1}{2}$ Zoll.

3 Zwei Distelsträucher, woran Schmetterlinge und
andere Insecten kriechen; neben denselben Pilze,
Schnecken, Schlangen, Eydeuxen etc. M.

5 1/2 N^o. 48. DE SCHLICHTEN. sign.

Auf Leinwand mit goldenen Rahmen, hoch 15 Zoll,
breit 19 3/4 Zoll.

Ein Streit unter holländischen Bauern. W.

12 2/3 N^o. 49. C. LE SUEUR.

Auf Carton in schwarzen Rahmen mit goldenen Leisten,
hoch 17 Zoll, breit 13 1/2 Zoll.

Der heil. Bruno vertheilt sein Vermögen unter die
Armen. Skizze. Grau in grau. O.

N^o. 50. POLIDOR LANZANI.

Auf Leinwand mit goldenen Rahmen, hoch 15 Zoll,
breit 13 Zoll.

Eine heilige Familie von vielen Engeln umgeben,
die derselben Blumen und Früchte zutragen. (Skizze.) †

N^o. 51. J. KONING. sign.

Auf Holz mit schwarzen Rahmen und goldenen Leisten,
hoch 24 Zoll, breit 18 1/2 Zoll.

Ein vornehmer Mann in einen Sammet-Mantel gehüllt,
sitzt an einem offenen Fenster. Gut gehalten. W.

24 1/2 N^o. 52. Aus Rubens Schule.

Auf Leinwand mit goldenen Rahmen, hoch 24 Zoll,
breit 21 Zoll.

Das Bild eines Mannes in altspanischer Tracht. H.

17 1/2 N^o. 53. J. C. SEEKATZ.

Auf Holz mit goldenen Rahmen, hoch 11 Zoll,
breit 12 1/2 Zoll.

Christus treibt die Kaufleute und Wechsler aus dem
Tempel. W.

10 1/2
N^o. 54. u. 55. AUG. QUERFURT.

Leinwand auf Holz gezogen, mit goldenen Rahmen,
hoch 9 Zoll, breit 9 1/2 Zoll.

- a) Zwei Husaren zu Pferde, welche mit einem Bauern sprechen.
- b) Drei Husaren, einer ist im Davonsprengen begriffen, im Mittelgrunde hält ein Zweiter ruhig zu Pferde, der Dritte, links im Vorgrunde, will so eben aufsteigen. Zeichnung trefflich und correct, voll Feuer und Leben. O.

N^o. 56. Unbekannter Meister.

Auf Leinwand ohne Rahmen, hoch 12 Zoll,
breit 10 1/2 Zoll.

Die Verlobung der heil. Catharina. W.

3 1/4
N^o. 57. HOLEEF. sign.

Auf Leinwand ohne Rahmen, hoch 38 Zoll, breit 34 Zoll.

Zwei Hühner, ein Hahn und zwei Meerschweine in der treuesten Darstellung. W.

32
N^o. 58. N. BERGHEM. sign.

Auf Holz mit goldenen Rahmen, hoch 16 2/3 Zoll,
breit 22 1/2 Zoll.

Warme, glühende ital. Landschaft. Rechts im Vorgrunde wird eine schöne Viehheerde, bestehend aus Ziegen, Schaafen, Rindern, Pferden und Eseln, an einer Quelle bei einer römischen Ruine, getränkt. Rechts im Hintergrunde werden mehrere Kühe durch einen Bogen getrieben. Links im Vorgrunde spiegelt sich im Wasser ein römisches Thor, auf den fernen Bergen ruht schon der Abend — alles ist warm und lebendig — und scheint recht con amore gearbeitet. A.

N^o. 59. F. FRANK.

*Auf Holz mit goldenen Rahmen, hoch 22 Zoll,
breit 31 Zoll.*

Der Uebergang des Israelitischen Volkes über das rothe Meer; ein schönes Bild, reich an trefflichen Gruppen. Schönes Colorit und gut gehalten. H.

20
N^o. 60. PETER MOLYN, genannt:
TEMPESTA.

*Auf Leinwand mit goldenen Rahmen, hoch 14 Zoll,
breit 25 Zoll.*

Die Erstürmung einer Festung. Links im Vorgrunde sind vier Reuter im Handgemenge, weiter rechts im Mittelgrund stürmen die Eroberer eine Brücke, unten im Wasser sieht man viele die sich durch Schwimmen zu retten suchen. Die Handlung ist voller Leben und Feuer. †

N^o. 61. Unbekannter Meister.

*Auf Leinwand mit goldenen Rahmen, hoch 36 $\frac{1}{2}$ Zoll,
breit 50 Zoll.*

Eine Landschaft, im Vorgrunde mit kräftigen und trefflichen Baumgruppen in reicher Staffage. Gut gehalten. H.

N^o. 62. Unbekannter Meister.

Ohne Rahmen, hoch 15 Zoll, breit 11 $\frac{1}{2}$ Zoll.

Conversationsstück, um einen Tisch sitzen vier Personen im Gespräche begriffen, der Mann im Vorgrunde rechts ist mit einem rothen Mantel drappirt. A.

103
N^o. 63 u. 64. AUG. QUERFURT.

*Auf Leinwand ohne Rahmen, hoch 19 $\frac{1}{2}$ Zoll,
breit 26 Zoll.*

Zwei meisterhaft gearbeitete Schlachtenstücke, voller Leben und Wahrheit. O.

164
N^o 65. J. RUISDAEL.

Auf Holz mit goldenen Rahmen, hoch 12 Zoll,
breit 14 Zoll.

Winterlandschaft bei einem holländischen Dorf, mit
schönen Figuren von A. van der Velde. W.

N^o 66. u. 67. NIC. POUSSIN.

Auf Leinwand mit goldenen Rahmen, hoch 15 Zoll,
breit 18 Zoll.

Zwei Landschaften mit Darstellungen, aus Ovids Me-
tamorphosen staffirt. Beide im sogenannten Goldton ge-
halten. †

116
N^o 68. u. 69. J. METTENLEITER.

Auf Kupfer mit goldenem Rahmen, hoch 26 Zoll,
breit 18 Zoll.

Zwei musikalische Conversationsstücke, sehr brillan-
tes Collorit. Besonders fleißig sind die Teppiche und
Behänge ausgeführt. †

N^o 70. SCHALKEN.

Auf Leinwand ohne Rahmen, hoch 44 $\frac{1}{2}$ Zoll,
breit 36 $\frac{1}{2}$ Zoll.

Ein Knabe, welcher an einem brennenden Stück Holz
ein Licht anzünden will. Hinter ihm ein Mädchen. Die
Beleuchtung durch die angeblasene Flamme ist sehr effect-
voll. W.

N^o 71. JOH. CHR. FIEDLER.

Auf Leinwand mit goldenen Rahmen, hoch 10 Zoll,
breit 8 Zoll.

Ein junges Bauernmädchen liest mit weinenden Augen
in einem Buche, ein hinter ihr stehender und Weißbrod
essender Knabe lacht sie aus. W.

231
N^o. 72. J. u. A. BOTH.

*Auf Holz mit goldenen Rahmen, hoch 15 $\frac{1}{2}$ Zoll,
breit 15 $\frac{1}{2}$ Zoll.*

Aus dem Thore eines italienischen Hofes kommt verschiedenes Vieh, als Schaaf, Esel und Kühe, ein Mann auf einem Schimmel sitzend und ziemlich phantastisch gekleidet spricht mit einem daneben stehenden. Hinter dem Vieh und noch unterm Thore kommt ein Mädchen mit einem Korbe auf dem Kopfe. Das Ganze ist durch die letzten Strahlen der Abendsonne beleuchtet. Die Schlag- und Reflexlichter machen einen schönen harmonischen Effect mit dem warmen italienischen Himmel. Das Bild ist gut gehalten, und ohnstreitig eines der schönsten von Both. A.

N^o. 73. LUCAS GIORDANO.

*Auf Leinwand mit goldenen Rahmen, hoch 40 Zoll,
breit 53 Zoll.*

Christus treibt die Kaufleute und Wechsler aus dem Tempel; ein reiches, aber mehr skizzenartig behandeltes Bild, mit viel Ausdruck und Leben. H.

11
C
N^o. 74 u. 75. OTTO MARCELLIS.

*Auf Holz mit goldenen Rahmen, hoch 15 Zoll,
breit 13 Zoll.*

Verschiedene Insekten und Amphibien um Pilze und Blätter fliegend und kriechend. †

105
2
N^o. 76. J. VAN HUGTENBURG.

*Auf Leinwand mit goldenen Rahmen, hoch 17 Zoll,
breit 21 Zoll.*

Eine Schlacht, im Vorgrunde rechts ein lebhaftes Reutergefecht, links im Hintergrund eine brennende Stadt. Schönes Colorit und gut erhalten. O.

N^o. 77. B. PETERS.

*Auf Leinwand ohne Rahmen, hoch 13 $\frac{1}{2}$ Zoll,
breit 20 $\frac{1}{2}$ Zoll.*

Eine ruhige See mit vielen Schiffen. Wahr und schön
gemalt. W.

N^o. 78. FRANZ SOLIMENA.

*Leinwand auf Holz gezogen, schwarze Rahmen mit
goldenen Leisten, hoch 42 Zoll, breit 20 $\frac{1}{2}$ Zoll.*

Treffliche Skizze zu einem Plafond. Das jüngste
Gericht darstellend. H.

N^o. 79. D. HEIMLICH. sign.

*Auf Leinwand mit goldenen Rahmen, hoch 20 Zoll,
breit 25 Zoll.*

Ein Reutergefecht, den Ausfall aus einer Festung dar-
stellend. Sehr reiche und lebendige Composition. Treff-
lich gezeichnet mit schöner Farbengebung. †

N^o. 80 u. 81. J. J. DE LOOSE. 1803 sign.

*Auf Leinwand mit goldenen Rahmen, hoch 10 Zoll,
breit 15 Zoll.*

Zwei Stilleben. Todte Vögel auf einem Tisch
liegend. †

N^o. 82. Unbekannter Meister.

*Auf Leinwand ohne Rahmen, hoch 12 Zoll,
breit 10 $\frac{1}{2}$ Zoll.*

Die heil. *Veronika* mit dem Schweifstuche, neben
ihr stehet *Maria*. W.

N^o. 83. JOH. HOLZER.

*Auf Leinwand ohne Rahmen, hoch 61 $\frac{1}{2}$ Zoll,
breit 42 Zoll.*

Der heil. *Ignatius*, eine reiche Gruppe mit vieler
Wahrheit und Ausdruck. H.

N^o. 84. u. 85. HOHECKER.

*Auf Leinwand mit goldenen Rahmen, hoch 6 $\frac{1}{2}$ Zoll,
breit 8 $\frac{1}{2}$ Zoll.*

Zwei fleissig gearbeitete Landschaften mit reicher Staffage. M.

N^o. 86. L. VAN VALKENBURG.

Auf Holz ohne Rahmen, hoch 35 Zoll, breit 47 Zoll,

Esau und seine Familie in einer grossen bergigen Landschaft. In der Ferne erblickt man mehrere Städte und Häuser. Die Staffage ist sehr reich. †

N^o 87. C. MARATTI.

*Auf Leinwand mit hölzernen Rahmen, hoch 37 $\frac{1}{2}$ Zoll,
breit 23 $\frac{1}{2}$ Zoll.*

Der sterbende St. Joseph von einer reichen auf Wolken schwebenden Engelgruppe umgeben, Christus vor seinem Lager stehend, scheint ihn auf jene Welt zu verweisen. H.

N^o. 88. J. VERHACK.

*Auf Holz mit goldenen Rahmen, hoch 16 Zoll,
breit 13 Zoll.*

Das Brustbild eines alten Mannes, mit der linken eine Brille, und mit der rechten Hand ein beschriebenes Blatt haltend, nach Rembrand. †

N^o 89. u. 90. LÖWENSTERN.

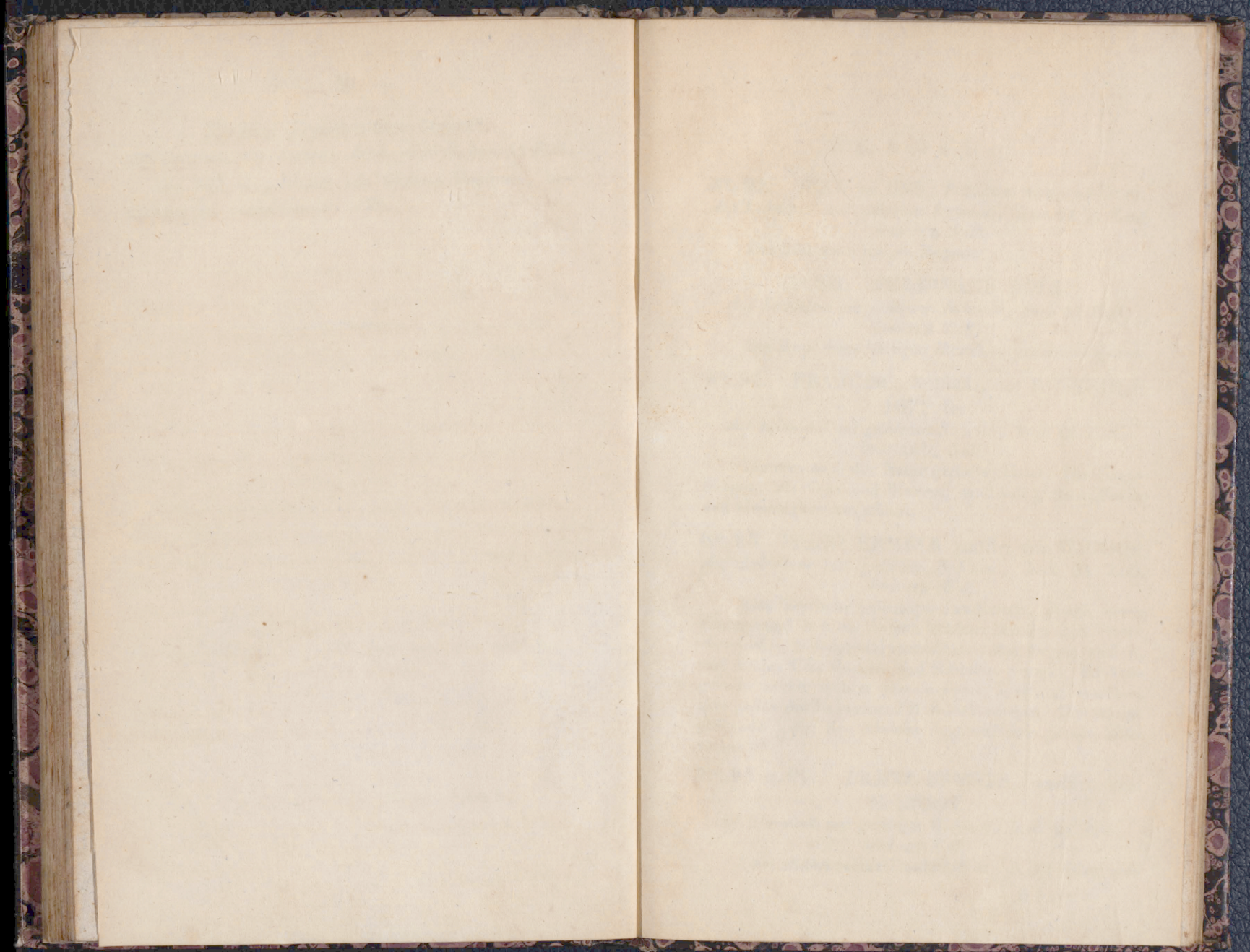
*Auf Leinwand ohne Rahmen, hoch 15 $\frac{1}{2}$ Zoll,
breit 24 Zoll.*

Zwei unausgeführte Jagdstücke. O.

N^o. 91. Unbekannter Meister.

Auf Leinwand ohne Rahmen, hoch 15 Zoll, breit 12 Zoll.

Das Bild eines Kindes mit reichem Kopfputz, bezeichnet A, worin ein D. W.



A n h a n g.

N^o. 92. JEAN DE RYN. Schüler von VAN DYCK.
*Auf Leinwand mit goldenen Rahmen, hoch 23 1/2 Zoll,
breit 19 Zoll.*

Das Bild eines jungen Mannes.

N^o. 93. FERDINAND BOLL.
*Auf Leinwand mit goldenen Rahmen, hoch 24 Zoll,
breit 18 Zoll.*

Der Kopf eines bärtigen Mönchs; practisch gemalt.

N^o. 94. FRANCISC. RÖSEL, ab ROSENHOF.
1672. fec.

*Auf Leinwand mit goldenen Rahmen, hoch 16 Zoll,
breit 20 3/4 Zoll.*

Ein treu nach der Natur gemalter Haase. Die Umgebungen, als Gras und Blumen, sind mit grossem Fleisse und Genauigkeit ausgeführt.

N^o. 95. FRANZ ERMELS, staffirt von H. ROOS.
*Auf Leinwand mit goldenen Rahmen, hoch 33 Zoll,
breit 42 Zoll.*

Eine herrliche gebirgigte Landschaft, durch deren Hintergrund sich ein breiter schöner Strohm zieht, welcher sich im Mittelgrund rechts hinter den Bergen verliert, und dessen Ufer Burgen und Schlösser zieren. Im Vordergrund rechts weidet verschiedenes Vieh, in welchem man gleich die Meisterhand H. Roos's erkennt. Das warme glühende Licht des Abends liegt auf dem ganzen Bilde verbreitet.

N^o. 96 u. 97. FRANZ ERMELS, staffirt von
H. ROOS.

*Auf Leinwand mit goldenen Rahmen, hoch 31 Zoll,
breit 41 Zoll.*

Zwei schöne reiche Landschaften, voller Effect und

Leben. Die schöne Staffage von Roos verdient besonderer Erwähnung.

N^o. 98. JOHANN VAN ACHEN.

*Auf Leinwand mit goldenen Rahmen, hoch 36 Zoll,
breit 31½ Zoll.*

Christus am Kreuze; zu seiner Rechten und Linken stehen Maria und Johannes. Treffliche Zeichnung und schönes Colorit.

N^o. 99. LUCAS CRANACH. sign. 1532.

*Auf Holz mit goldenen Rahmen, hoch 19¼ Zoll,
breit 13¾ Zoll.*

Das Bildniß des Philipp Melanchthons. Schön und gut erhalten. Mit dem Monogram des Meisters.

N^o. 100 u. 101. JOH. P. PANNINI.

*Auf Leinwand mit goldenen Rahmen, hoch 37 Zoll,
breit 50 Zoll.*

Zwei treffliche Bilder dieses Meisters; wahrscheinlich aus seiner besten Zeit. Vorstellend: Ruinen römischer Tempel; nebst reicher und gut gewählter Staffage.

N^o. 102. GUIDO RENI.

*Auf Leinwand mit goldenen Rahmen, hoch 42⅓ Zoll,
breit 33½ Zoll.*

Petrus mit einem Engel, welcher ihn aus dem Gefängniß erlöst. Treffliche Zeichnung und warmes Colorit.

N^o. 103. PAUL VERONOSI.

*Auf Leinwand mit goldenen Rahmen, hoch 37 Zoll,
breit 56½ Zoll.*

Die Entführung der Helena durch Paris; ein reiches Bild voller Leben und Feuer. Im Vorgrunde rechts führt Paris die weinende Helena zum Schiffe; weiter nach dem Mittelgrunde sieht man verschiedene Gruppen von Frauen und Männern, welche ihren Schmerz über diesen Raub durch Geberden und Stellungen ausdrücken. Im Mittelgrunde und im Vorgrunde links ist ein reges Leben und Treiben, welches durch das Zurückdrängen der zu Hülfe

eilenden Griechen entsteht. Zeichnung und Farbengebung sind trefflich und zeugen von der Hand des Meisters.

N^o. 104. Chevalier LIBERI.

*Auf Leinwand mit goldenen Rahmen, hoch 38 Zoll,
breit 29 Zoll*

Die sterbende Cleopatra. Halbe Figur. Schöne Zeichnung und Farbengebung.

N^o. 105. Chevalier LIBERI.

*Auf Leinwand mit goldenen Rahmen, hoch 38 Zoll,
breit 29 Zoll.*

Venus von Amor umschwebt. Halbe Figur. Mit der rechten Hand stützt sie sich auf einen Tisch, mit der linken einen Pfeil haltend. Ein Bild von schöner Wirkung.

N^o. 106. JAC. MARREL. fec. 1676.

*Auf Leinwand mit goldenen Rahmen, hoch 41³/₄ Zoll,
breit 53 Zoll.*

Ein sehr reiches und schönes Still-Leben. Auf einer Tafel befinden sich Früchte aller Art. Links liegt auf einem Teller ein Hummer, hinter denselben steht ein goldenes Gefäß mit vielen Trauben und Pfirsichen. Auf der rechten Seite, bis in der Mitte des Bildes, liegt ein tochter Pfau, nebst mehrerem Geflügel. Alles ist mit vieler Wahrheit und im trefflichsten Colorit dargestellt; das Bild gut erhalten.

N^o. 107 u. 108. JODOC. MOMPER. sig. M. 1617.

*Auf Kupfer mit goldenen Rahmen, hoch 7³/₄ Zoll,
breit 12 Zoll.*

Zwei mit allem Fleiße ausgeführte Landschaften:

a) Die Straße eines Dorfes, im Mittelgrunde eine Mühle, rechts der Hof eines Bauernhauses, mit reicher Staffage;

b) Pendant des vorigen und wahrscheinlich dieselbe Straße von einer andern Seite. Links sitzt am Anfang eines Gehölzes ein Jäger mit drei Hunden, weiter nach dem Mittelgrunde weiden Kühe, mehrere Männer zu Fuß und zu Pferde füllen den Vordergrund und rechts zieht sich ein Bach nach dem Hintergrunde zu.

Den Hintergrund schließt eine schöne Bergkette. Die Staffage auf beiden Bildern scheint von Breughel zu seyn. Die Landschaft ist mit der größten Zartheit ausgeführt; die Bilder schön erhalten und mit dem Monogram des Meisters bezeichnet.

N^o. 109. Unbekannter Meister.

Niederländische Schule.

*Auf Holz mit goldenen Rahmen, hoch 12 $\frac{1}{2}$ Zoll,
breit 10 $\frac{1}{2}$ Zoll.*

Eine Ruhe auf der Flucht nach Egypten. In einer gebirgigten baumreichen Landschaft liegt im Hintergrunde auf einem Berge eine große Stadt; ein Fluß, über welchem eine Brücke führt, zieht sich nach dem Vordergrund; an seinem Ufer sitzt die heilige Familie.

N^o. 110 u. 111. Castell Franco.

*Auf Holz mit goldenen Rahmen, hoch 10 $\frac{3}{4}$ Zoll,
breit 15 Zoll.*

a) Mehrere Soldaten spielen auf einer Trommel mit Würfeln.

b) Ein Streit unter Soldaten, mehrere liegen schon ermordet auf der Erde.

N^o. 112. Copie nach TENIERS.

*Auf Holz mit goldenen Rahmen, hoch 9 Zoll,
breit 13 Zoll.*

Der Violin-Spieler.

N^o. 113. Nach OSTADE.

*Auf Holz mit goldenen Rahmen, hoch 9 Zoll,
breit 13 Zoll.*

Das Innere einer Bauernstube, nebst mehreren in verschiedenen Geschäften begriffenen Personen.

N^o. 114. Unbekannter Meister.

*Auf Leinwand mit goldenen Rahmen, hoch 12 Zoll,
breit 17 $\frac{3}{4}$ Zoll.*

Ein Redouten-Saal mit vielen Masken.

Hammer - Nagelguß

1777

Einfluß.

A Kupferplatte neu Feile 1
bis 19

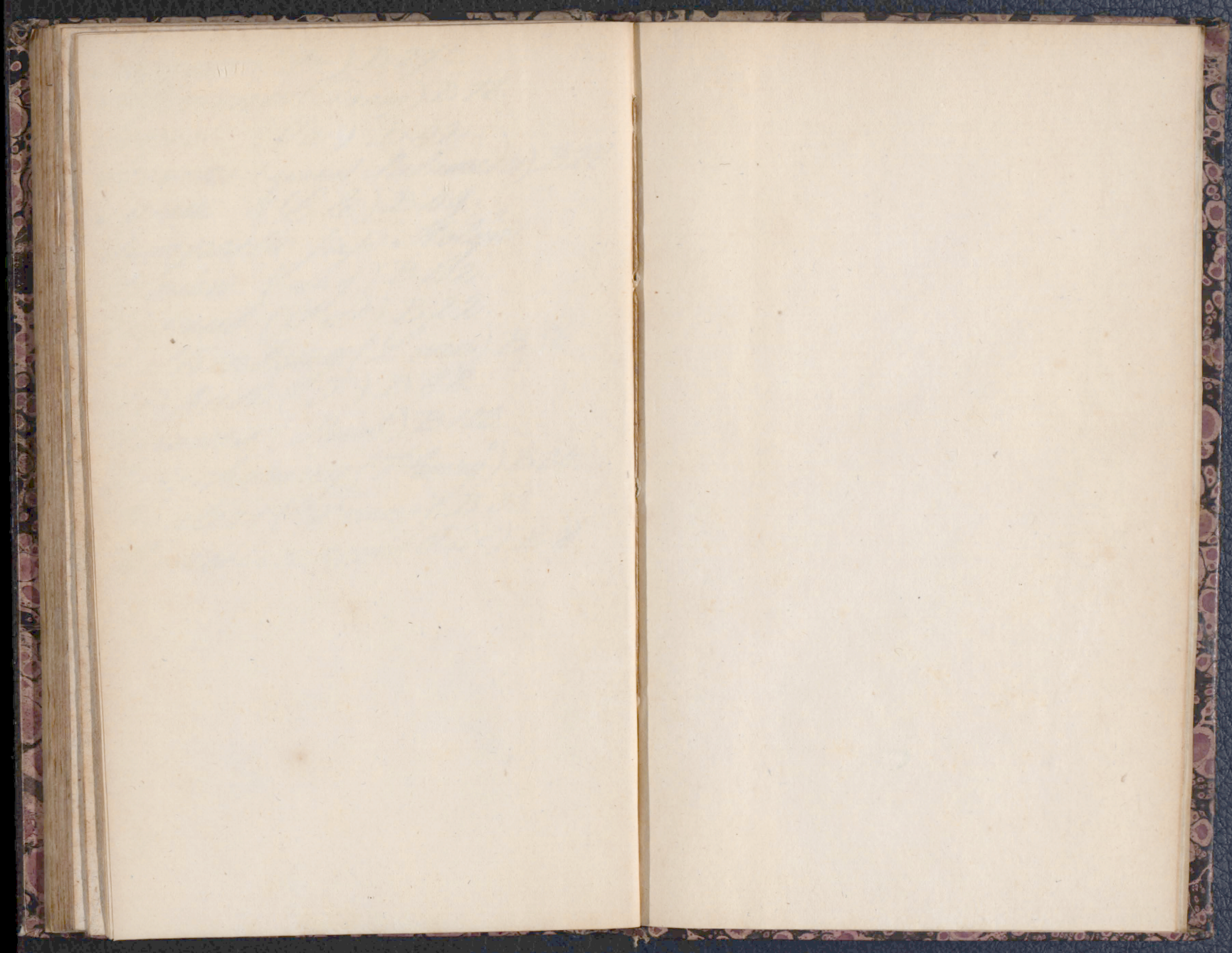
B Gemalte neu Feile 20
bis Ende.

Acker (Job van) B 44. 45. 98.
Angelo (Jijfwa jant M) B 14.
Berghem (N) B 20. 58.
Bloemart () B 25.
Boll (Perd.) B 93.
Both (J. A.) B 72.
Bout & } B 67.
Boudevin }
Brun (Charles) B 26.
Vanaletti (A) B 24.
Castell. Francis () B 110. 111
Livoli () B 40.
Eranath (Lucas 1532) B 99.
Luyj fijn fuyj
Dürer (Alb) B 5
Emels (Frank) B 95. 96. 97.
Picler (Joh. Chr.) B 71.
Fontani (Francis) B 13.
Frank (D) B 59.
Giordano (Lucas) B 73.
Hamilton () B 46. 47.
Heimlich (D) B 79.
Helmont (Legen. Jacob e) B 16
Hirth () B 11.
Hocheiter () B 84. 85.

Holzer () B 57
Hollerer (Joh) B 83.
HSE (1691) B 43.
Huchtenburg (Jvan) B 76.
Halt (W) B 31.
Hlengel (JH.) B 30.
Hlopp () B 37. 38
Hornig (J) B 51.
Huyse (van Hater) B 29.
Langano (Andrea) B 15.
 (Polidor) B 51.
Liberi (Chevalier) B 104. 106.
Löwenstern () B 89. 90.
Loos (JH de) 1803 B 80. 81.
Loth (Earl) B 39.
Maratti (C) B 87.
Marcellis (Otto) B 74. 75.
Marrel (Jac) fer 1676 B 106
Mompfer (Johannes) 1617 B 107. 108
Morgenstern (J. P) A 188.
Mottenleiter (J) B 68. 69.
Molyn (Peter quindstemper) B 60
Ostade (unf) B 113.
Palamedes, fünf Stevens

Panini (Joh P) B 105. 101.
Peters (B) B 77.
Pfer (J. Y) A 293.
Pfüttschel () B 23. 23
Poupin (Niöl) B 66. 67.
Querfurt (August) B 54. 55. 63. 64.
Radell () A 117.
Reinheimer () A 158.
Reyn (Jean de Lila u. d. Lich) B 92.
Rembrard (unf) B 27.
Reni (Guido) B 102.
Roos (JH) A 19. 20. 25. 26
 B 95. 96. 97.
Rova (di Tioli) B 9. 10.
Romain () B 17.
Rovenhof (franz. Pösel ab)
 1670 fer B 94.
Rubens (Pieter) B 52.
Rugendas (Y P) B 18. 19. 32.
Ruydael (J) B 65.
Ryn fünf Reyn
Schalken () B 70.
Schlichten (de) B 48.
Schütz () B 11
Seckat () B 3. 4.
 (JH) B 53.
 (Y P) B 35. 36

Sneyers (Ja) B 27
Solimena (Frans) B 78.
Sorie (Ja) B 42.
Stevens (quint Salamede) B 28
Sueur (Ule) B 49.
Tempasta (Ja) Molyu
Tenier (Ja) B 112.
Uulaub (Ja) B 22.
Yalkenburg (Lvan) B 86
Yerbaki (Ja) B 88.
Yerones (Paul) B 103.
Yerschuring (Henry) B 34.
Wouters (Frans) B 33.
Wauwermarr (Oki) B 8



k

54.417, 187
Fin 51896

