



UniReport

UniReport | 16. Januar 2013 | Jahrgang 45 | Goethe-Universität Frankfurt am Main



Zum Umzug der Fachbereiche 3, 4 und 5

Liebe Studierende, liebe Mitarbeiterinnen und Mitarbeiter,

über den Umzug des „Turms“ auf den Campus Westend wird derzeit viel gesprochen: Dort entstand in den vergangenen Monaten ein stattlicher Neubau trotz knapper öffentlicher Kassen. Viele Studierende, Mitarbeiter und Professoren sind voller Vorfreude auf die besseren Studien- und Arbeitsbedingungen. Bei manchen überwiegt jedoch noch der Abschiedsschmerz vom Turm. Einige sind gar verunsichert: Werden die Seminarräume ausreichen? Wie verändern sich die Studienbedingungen in dem neuen Gebäude, das auf den ersten Blick kleiner als der AfE-Turm und das FLAT wirkt? Wird es noch Raum für studentisches Arbeiten geben? Und wie werden die Arbeitsbedingungen der Mitarbeiter der Goethe-Universität sein? Sind die Büros kleiner oder größer? Wo sitzen künftig studentische Hilfskräfte und Tutoren?

Diese Liste von Fragen ließe sich beliebig fortsetzen. Um Unsicherheiten aufzufangen und falschen Annahmen vorzugreifen, beantworten wir in dieser Sonderausgabe des „UniReport Umzug Spezial“ die am häufigsten gestellten Fragen. Ergänzend dazu gibt es Pläne und Fotos des neuen Gebäudes sowie einen Überblick über die bauliche Entwicklung.

Wir hoffen dadurch alle Interessierten ausreichend über den Umzug zu informieren.

Bis alle Kisten gepackt, alle neuen Büros eingerichtet sind und der Seminarbetrieb im Sommersemester im PEG – dem neuen Gebäude für Psychologie, Gesellschafts- und Erziehungswissenschaften und Human-geographie – beginnen kann, stehen noch anstrengende Wochen bevor. Schließlich gilt es einen der größten Umzüge in der Geschichte der Goethe-Universität zu

stemmen. Dazu arbeiten Fachbereiche, Verwaltung und Präsidium Hand in Hand. Wöchentlich wird sich über den Stand der Dinge ausgetauscht, werden Planungen vorangetrieben und Sandkörner aus dem Getriebe entfernt.

Wir freuen uns, Sie bald im PEG begrüßen zu dürfen!



(v. r. n. l.): Prof. Tanja Brühl, Vizepräsidentin; Prof. Birgit Blätzel-Mink, Prodekanin des FB 03; Prof. Rolf van Dick, Dekan des FB 05; Prof. Barbara Friebertshäuser, Dekanin des FB 04; Dr. Albert Fester, Bevollmächtigter für die Standortneuordnung und -entwicklung.



Campus Westend von Süden aus gesehen

Von Bockenheim ins Westend – die Goethe-Universität in Bewegung

Ein Jahrhundert in Bockenheim

Frankfurt-Bockenheim ist der Gründungs-ort der Goethe-Universität: Seit 1914 ist die Hochschule in diesem Stadtteil nahe der Messe und dem Hauptbahnhof beheimatet. Wer heute das Gebäudeensemble des Bockenheimer Campus zwischen Senckenberganlage, Georg-Voigt-Straße und Gräfrstraße betrachtet, dem bietet sich ein vielschichtiges, oftmals auch widersprüchliches Bild: neobarocke Prachtbauten neben zeitlosem Funktionalismus und nüchternen Zweckbauten. Eigentlich kamen die Planungen auf dem Campus Bockenheim nie richtig zum Abschluss. Bereits das im Gründungsjahr der Stiftungsuniversität 1914 an der Senckenberganlage errichtete Gebäude war für 2.000 Studierende viel zu klein bemessen. Schon in den 1920er und 30er Jahren kam es wiederholt zur erheblichen Raumnot, infolgedessen Villen im Westend zu Seminargebäuden umfunktioniert wurden. Nach dem Zweiten Weltkrieg mussten dann zerstörte Gebäude ersetzt oder wiederaufgebaut werden, um von 1946 an überhaupt den Lehrbetrieb

wieder zu ermöglichen. Unter der Leitung des Architekten Ferdinand Kramer entstanden so in den 1950er Jahren funktionale Bauten, von denen heute einige unter Denkmalschutz stehen.

Wer den Afe-Turm vergleicht mit den umliegenden Hochhäusern des Messeviertels, wird kaum glauben, dass das Gebäude bei seiner Fertigstellung 1973 mit 116 Metern für kurze Zeit einmal das höchste der Stadt Frankfurt war. Der Zustand des in Stahlbeton-Skelettbauweise errichteten Turms hat sich in den vergangenen Jahren erheblich verschlechtert. Obwohl der Abriss des Gebäudes bereits seit einigen Jahren feststeht, mussten regelmäßig teure Instandsetzungsarbeiten durchgeführt werden, um eine Nutzung der Büros und Seminarräume bis zur Fertigstellung des neuen Gebäudes auf dem Campus Westend weiter zu gewährleisten. Dennoch kam es immer wieder kurzfristig zu Schließungen und damit zu erheblichen Beeinträchtigungen des Seminar- und Forschungsbetriebes, so noch im Sommer 2012 nach einem Wasserschaden.

Zukunft im Westend

Aufgrund der dichten Bebauung der Stadtteile Westend und Bockenheim stieß eine Erweiterung des Campus in den 1970er Jahren rasch an ihre Grenzen – damals entstanden das Juridicum, die Neue Mensa und der Afe-Turm. Entspannung war jedoch erst 1996 in Sicht, als das Land Hessen vom Bund das Areal im Stadtteil Westend-Nord erwarb. 1999 unterzeichneten die Stadt Frankfurt und Hessen einen Kulturvertrag, der die Verlagerung der Goethe-Universität auf den Campus Westend und den Campus Riedberg ermöglichte. Damit war ein neues Kapitel in der Geschichte der Goethe-Universität aufgeschlagen.

Bereits 2001 konnte nach dreijähriger Umbauphase das ehemalige, vom Architekten Hanz Poelzig 1929–31 errichtete IG-Farben-Gebäude, bezogen werden. Die ersten Fächer, die dort eine neue Heimat fanden, waren die Evangelische und Katholische Theologie, die Philosophie und Geschichte, die Kulturwissenschaften und Neuere Philologien sowie das Fritz-Bauer-



Studentische Arbeitsplätze



Eingang zum PEG-Gebäude

Institut. Mit der dann folgenden ersten Ausbaustufe wurden fünf Gebäude neu errichtet: Das House of Finance (HoF), das Gebäude der Rechtswissenschaft und Wirtschaftswissenschaften (RUW), das Hörsaalzentrum, der Anbau Casino sowie die Studierendenwohnheime der christlichen Kirchen mit dem Haus der Stille. Architektonisch eigenständig fügten sie sich dennoch harmonisch in die Parklandschaft und das bestehende Gebäudeensemble ein.

Das PEG

Mit der zweiten Ausbaustufe des Campus Westend sind nun nochmals 80.000m² Bürofläche entstanden – das ist mehr als das gesamte Poelzig-Ensemble mit Haupt- und Nebengebäude inklusive Casino. Auf 1,5 ha Bauland stehen nun zwei neue Gebäude: Das fünfgeschossige Gebäude für die **Psychologie**, **Erziehungswissenschaften**, **Gesellschaftswissenschaften** und **Humangeographie**, abgekürzt **PEG**, mit einer gemeinsamen Bereichsbibliothek, und angrenzend die Zentralverwaltung der Universität, die bisher im Juridicum

untergebracht war. Beide Gebäude liegen am östlichen Rand des Campus. Noch weiter östlich, in Richtung Hansaallee, nimmt augenblicklich das Max-Planck-Institut für Europäische Rechtsgeschichte Gestalt an. Bereits bezogen wurde der Neubau des Exzellenzclusters Normative Ordnungen. Für die nächsten Jahre sind zudem der Bau eines Studierendenhauses sowie eines Seminarhauses geplant, das ebenfalls in unmittelbarer Nachbarschaft zum PEG liegen wird.

Und Bockenheim?

Bleibt akademisch und bunt!

Der Umzug der Universität von Bockenheim ins Westend ist zurzeit wohl eines der größten Hochschulbauprojekte in Deutschland. Neben dem Campus Riedberg, der „Science City“ für die Naturwissenschaften, und dem Universitätsklinikum in Niederrad ist der Campus Westend seit 2011 der Standort für die Geistes- und Gesellschaftswissenschaften. Manche bezeichnen ihn als „schönsten Campus in Deutschland“, da sich hier der Neoklassizismus des Poelzig-

Ensembles und der sich daran anlehrende moderne Stil der Neubauten in einer großzügigen Parklandschaft begegnen, die wenig an eine typisch deutsche Campus-Architektur erinnert. Der vierte Universitäts-Standort, Bockenheim, soll in den kommenden Jahren aufgegeben werden. 2011 verkaufte Hessen den Campus an die stadteigene ABG Holding; bis 2017 will die Universität Bockenheim komplett verlassen haben, mit Ausnahme der Universitäts-Bibliothek, die dort zunächst noch bleiben wird. Die akademische Prägung des Stadtteils Bockenheim soll damit jedoch nicht enden. Denn die Stadt will dort einen Kulturcampus entstehen lassen. Konkret sollen vorhandene Einrichtungen wie das Senckenberg-Museum und das Institut für Sozialwissenschaften durch neue ergänzt werden wie der Hochschule für Musik und Darstellende Kunst sowie weitere renommierte Forschungs- und Ausbildungseinrichtungen. Die Idee ist, Wohnen, Arbeiten und Forschen auf ideale Weise zu verbinden und den gewachsenen Stadtteil mit neuem akademischen Leben zu füllen.



FAQs zum Umzug der Fachbereiche 3-5 der Goethe-Universität

Im Folgenden werden häufig
gestellte Fragen beantwortet.



Innenhof des PEG-Gebäudes



Treppenhaus im PEG

1. Wann erfolgt der Umzug?

Der Umzug soll, wie vereinbart, Anfang Februar 2013 starten und Ende März/Anfang April, also zu Beginn des Sommersemesters, beendet sein. Alle Verantwortlichen tun ihr Bestes, um einen reibungslosen Ablauf zu garantieren. Eine Liste der zuständigen Umzugskordinatoren mit den Kontaktdaten in den Fachbereichen findet sich im Anhang sowie auf einer Website im universitären Intranet.

2. Wer zieht alles in das neue Gebäude?

Die Fachbereiche 3 bis 5 einschließlich ihrer Bibliotheken, die Humangeographie, das Studienservicecenter sowie das International Office. Mit knapp 10.000 Studierenden und mehreren hundert Mitarbeitern und Wissenschaftlern handelt es sich um den wahrscheinlich größten Umzug, der bisher im Zuge der universitären Neuordnung stattfinden wird.

3. Wofür steht das Kürzel PEG?

PEG steht für Psychologie, Erziehungs- und Gesellschaftswissenschaften. Mit der Zusammenführung der drei Fachbereiche unter einem Dach soll die fachbereichsübergreifende Kooperation gefördert werden, wie sie bereits beim Gebäude für die Rechts- und Wirtschaftswissenschaften gelungen ist.

4. Verfügt das PEG über ausreichend Seminarräume?

Die Gesamtfläche an Seminarräumen im PEG ist so groß wie die des AfE-Turms einschließlich der darüber hinaus abzugebenden Seminarflächen in Bockenheim. Zwei Drittel der Seminarräume (18 Stück) im PEG sind für 25–50 Seminarplätze konzipiert, ein Drittel für 50–70 Personen. Diese Aufteilung wurde bereits vor längerer Zeit gemeinsam mit den Fachbereichen festgelegt; dies geschah in der Annahme, dass mit den neuen Studiengängen auch kleinere Seminargruppen möglich wären. Auf den nun zusätzlich angemeldeten Bedarf nach weiteren Seminarräumen für 80–100 Teilnehmer reagiert die GU vielfältig:

- Zur kurzfristigen Überbrückung können zunächst weiterhin Seminarräume und Hörsäle in der Neuen Mensa und dem Hörsaalgebäude auf dem Campus Bockenheim genutzt werden. Zudem werden leer stehende Säle im 1. OG der Neuen Mensa in Seminarräume umgewandelt. Im FLAT sollen die Seminarräume solange noch für Einzelveranstaltungen zur Verfügung stehen, wie das Gebäude von der Universität noch genutzt wird. Bis zum Wintersemester 2013/14 ist geplant, einen Seminarpavillon mit zusätzlichen Veranstaltungsflächen von 1.500 Quadratmetern auf dem Gelände der späteren Universitätsbibliothek zu errichten. Dieser wird 12 Räume für jeweils 70 bis 100 Personen umfassen; hinzu kommen sechs kleinere.
- Des Weiteren ist geplant, im Sommersemester 2015 ein Seminarhaus fußläufig zum PEG auf dem Campus Westend in Betrieb zu nehmen. Auf 4.000 Quadratmetern werden bis zu 45 Seminarräume unterschiedlicher Größe zur Verfügung stehen.

- Größere Seminarräume bietet das Hörsaalzentrum. Sofern es hier zu Engpässen kommen sollte, besteht die Möglichkeit, Vorlesungen mit Videotechnik zeitgleich in weitere Räume zu übertragen.
- Generell werden Nutzungszeiten der vorhandenen Hörsäle und Seminarräume nochmals erweitert; Veranstaltungen können so künftig im Zeitraum von 8 bis 22 Uhr stattfinden.

Mit diesem Maßnahmenpaket sollte eine ausreichende Versorgung mit Seminarräumen sichergestellt sein.

5. Welche Gebäude werden nach dem Auszug aus dem AfE-Turm in Bockenheim noch genutzt?

Juridicum, Hörsaalgebäude, Mensagebäude, Hauptbibliothek und Studierendenhaus bleiben in Betrieb sowie die Versorgungseinrichtungen Mensa und Cafeteria, die jedoch dem geringeren Bedarf angepasst werden; auch die Gebäude des Fachbereichs 12 in der Robert-Mayer-Straße werden weiter genutzt.

6. Warum sind der AfE-Turm und das FLAT nicht weiter offen zu halten, um den Übergang zu erleichtern und die mögliche Gefahr einer Raumnott im Westend zu verhindern?

Der AfE-Turm befindet sich in einem äußerst schlechten baulichen und technischen Zustand, der es gegenwärtig unmöglich macht, ihn weiterzubetreiben. Neue öffentliche Auflagen beim Brandschutz oder der Betonsanierung würden für den Weiterbetrieb Investitionen in Höhe mehrerer Millionen Euro erforderlich machen. Der mangelhafte Zustand des Gebäudes wurde zuletzt wieder im Sommer 2012 offenbar, als der AfE-Turm aufgrund eines Wasserschadens eine Woche lang stillgelegt werden musste. Aus diesem Grund können Veranstaltungen im AfE-Turm nach dem Umzug auf den Campus Westend nicht mehr stattfinden. Auch aus dem FLAT-Gebäude sollen im Verlauf des Sommersemesters die letzten Mitarbeiter ausziehen. Bis dahin können jedoch hier Seminarräume für Einzelveranstaltungen noch weiter genutzt werden. Generell sollten bei kurzfristigen räumlichen Engpässen jedoch ausreichend Räume auf dem Bockenheimer Campus und im Westend zur Verfügung stehen.

7. Wie stellt sich die Arbeitsplatzsituation im neuen Gebäude für Professoren und Mitarbeiter dar?

Nach dem gegenwärtigen Stand der Planung gibt es in dem neuen PEG-Gebäude ausreichend Räume für alle bisherigen Arbeitsplätze. Für Drittmittelprojekte werden zudem im Juridicum auf dem Campus Bockenheim Kapazitäten vorgehalten.

8. Wer ist bei Problemen mein Ansprechpartner?

Alle Fragen, die in dieser Sonderausgabe nicht beantwortet werden, können über die universitäre Intranet-Website gestellt werden (s. Anhang).



Studentische Arbeitsplätze im PEG-Gebäude



Foyer



Arbeitszimmer

9. *Wie wird der Umzug organisiert?*

Die Organisation und Vorbereitung des Umzuges erfolgt unter Federführung der Gruppe „Logistik“ des Immobilienmanagements der Goethe-Universität in Kooperation mit einem Logistikunternehmen. Die Transporte selbst werden von einer Umzugsfirma durchgeführt. Beide haben sich bei früheren Großumzügen auf den Campus Westend bereits bewährt.

10. *Wie wird der Transfer für Studierende und Mitarbeiter zwischen Bockenheim und Campus Westend sichergestellt?*

Die Goethe-Universität will beim Rhein-Main-Verkehrsverbund (RMV) auf eine dem zusätzlichen Bedarf angepasste Taktverdichtung der Buslinien 36 und 75 hinwirken.

11. *Was geschieht mit den Einrichtungen, die im AfE-Turm zurzeit teils in studentischer Eigenregie betrieben werden (z.B. Tuca)? Und gibt es ausreichend Räume für Aktivitäten der Fachschaften?*

Studentische Aktivitäten werden bisher auf Fachbereichsebene geregelt; dies gilt auch für ihre räumliche Unterbringung. An dieser Regelung soll weiterhin festgehalten werden. Die Fachbereiche sind aufgefordert, dazu gemäß ihrer vorhandenen Ressourcen Lösungsvorschläge auszuarbeiten. Auch bietet das neue Gebäude gute Voraussetzungen, Aktivitäten fachübergreifend zu bündeln.

12. *Wo und wann entsteht das Studierendenhaus?*

Die Vorplanungen sind mittlerweile abgeschlossen und die Finanzierung gesichert; somit kann der Architektenwettbewerb 2013 stattfinden. Das neue Studierendenhaus kostet 14 Mio. Euro; wie schon in Bockenheim ist es eine bundesweit einmalige Einrichtung und wird im Bereich des neuen Hauptzugangs von der Miquelallee im Norden des Campus Westend entstehen. Bis zu dessen Realisierung bleibt das alte Studierendenhaus auf dem Campus Bockenheim in Betrieb.

13. *Ist in Absprache mit dem Studentenwerk sichergestellt, dass die Mensa ausreichend warmes Essen für die zusätzliche Zahl an Studierenden und Mitarbeitern auf dem Campus Westend anbieten kann?*

Ja, zurzeit wird die Kapazität der Mensa im Casino erheblich aufgestockt. Zudem wird das PEG eine eigene Cafeteria haben, in der es kalte und warme Speisen sowie Getränke gibt.



Bibliothek



Bibliothek

14. *Gibt es künftig ausreichende Bibliothekskapazitäten?*

Im PEG-Gebäude befindet sich eine großzügige Bereichsbibliothek mit rund 1.000 Einzelarbeitsplätzen und Gruppenarbeitsräumen. So werden künftig mehr Lese- und Arbeitsplätze zur Verfügung stehen als bisher in Bockenheim. Mit Ablauf des Wintersemesters 2012/2013 zieht die Bibliothek Gesellschaftswissenschaften und Erziehungswissenschaften (BGE) auf den Campus Westend.

Die einzelnen Bibliotheken schließen:

Abt. Gesellschaftswissenschaften ab 25.2.2013;

Abt. Erziehungswissenschaften ab 7.3.2013;

Abt. Didaktisches Zentrum ab 15.3.2013;

Abt. Arbeitslehre und ZENAF ab 11.2.2013;

Bibliothek Humangeographie ab 14.02.2013.

Am neuen Standort wird am 2. April 2013 die Bibliothek Sozialwissenschaften und Psychologie (BSP) eröffnet. Dort werden die Öffnungszeiten auf montags bis freitags 8–22 Uhr, samstags 10–18 Uhr erweitert und auch ein Selbstverbuchungsautomat verfügbar sein; die Ausleih-/Rückgabetheke wird von 9–19 Uhr mit Fachpersonal besetzt sein.

15. *Wer hat Zugang zum PEG-Gebäude?*

Die Gebäude stehen Studierenden, Mitarbeiter und Professoren – wie auch die übrigen Universitätsgebäude – während der allgemeinen Öffnungszeiten (7.00–22.00 Uhr) zur Verfügung. Darüber hinaus reichende Schließberechtigungen vergeben die jeweiligen Fachbereiche.

16. *Wie werden sich die Studierendenzahlen in den kommenden Jahren an der Goethe-Universität entwickeln?*

Der Hochschulpakt verpflichtet die Goethe-Universität, in den Jahren 2010 bis 2015 5.500 zusätzliche Studierende aufzunehmen. Gegenwärtig (WS 12/13) sind an der Goethe-Universität 43.065 Personen eingeschrieben. Angesichts der in Hessen noch bevorstehenden G8-Welle (doppelte Abiturjahrgänge) könnte die Zahl der Studierenden bereits im Wintersemester 2014/15 deutlich über 45.000 liegen.

17. *Wird das Bauprogramm der Goethe-Universität fortgesetzt?*

Ja, ab 2013 erfolgt die Umsetzung des noch fehlenden 3. Bauabschnitts auf dem Campus Westend. Wie schon berichtet sind im Westend weitere Bauvorhaben geplant; sie betreffen den Seminarpavillon (bis Ende 2013), das Seminarhaus (bis Ende 2014/Anfang 2015) und das Studierendenhaus. Generell sollen bis 2017 alle noch am Campus Bockenheim verbliebenen Fächer wie Musik, Kunst und außereuropäische Sprachen ins Westend bzw. auf den Riedberg (Mathematik/Informatik) umgezogen sein.

Wir bitten um Ihre konstruktive Mithilfe beim Umzug!

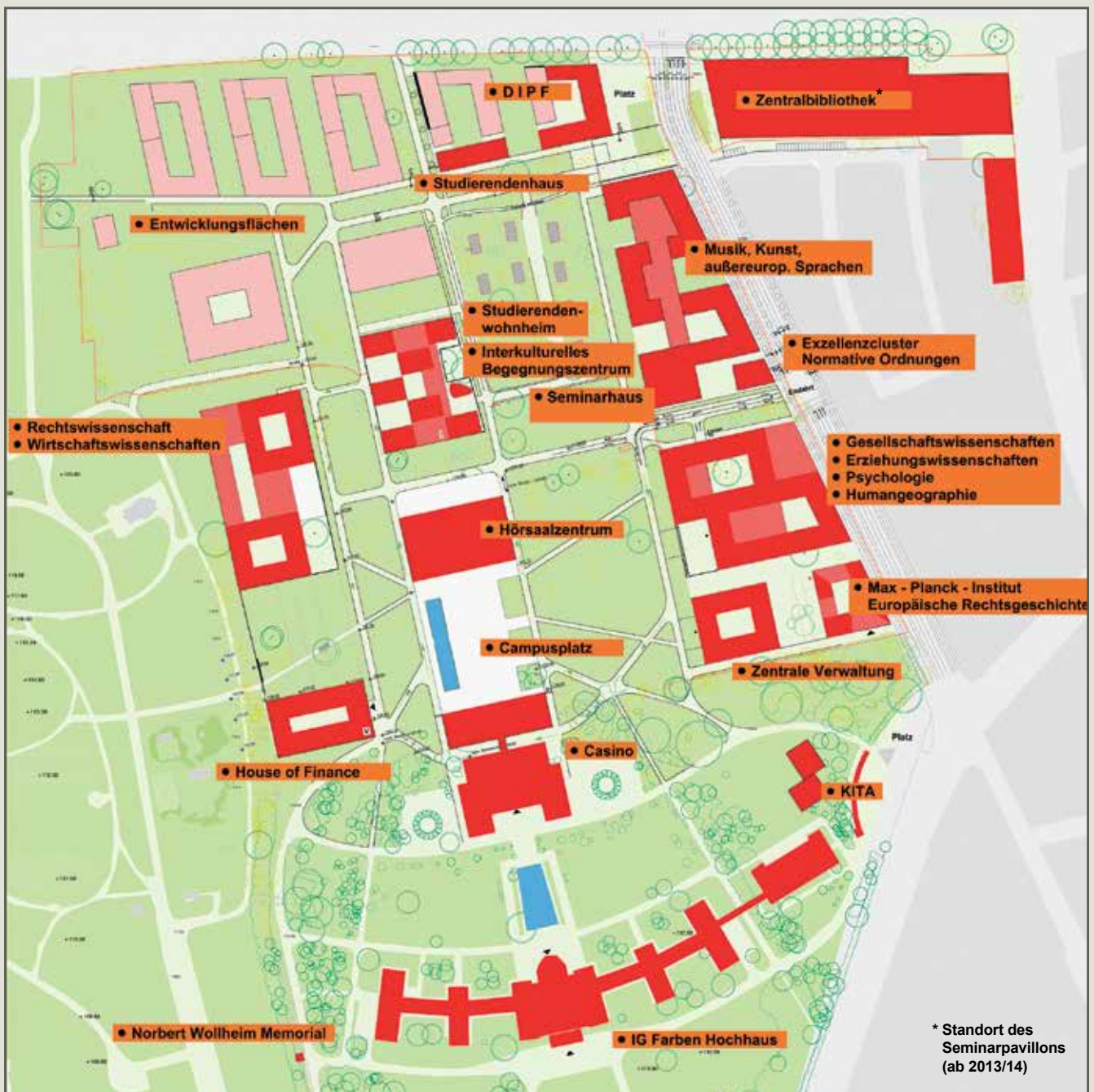


Ins PEG integriertes historisches Turmfragment

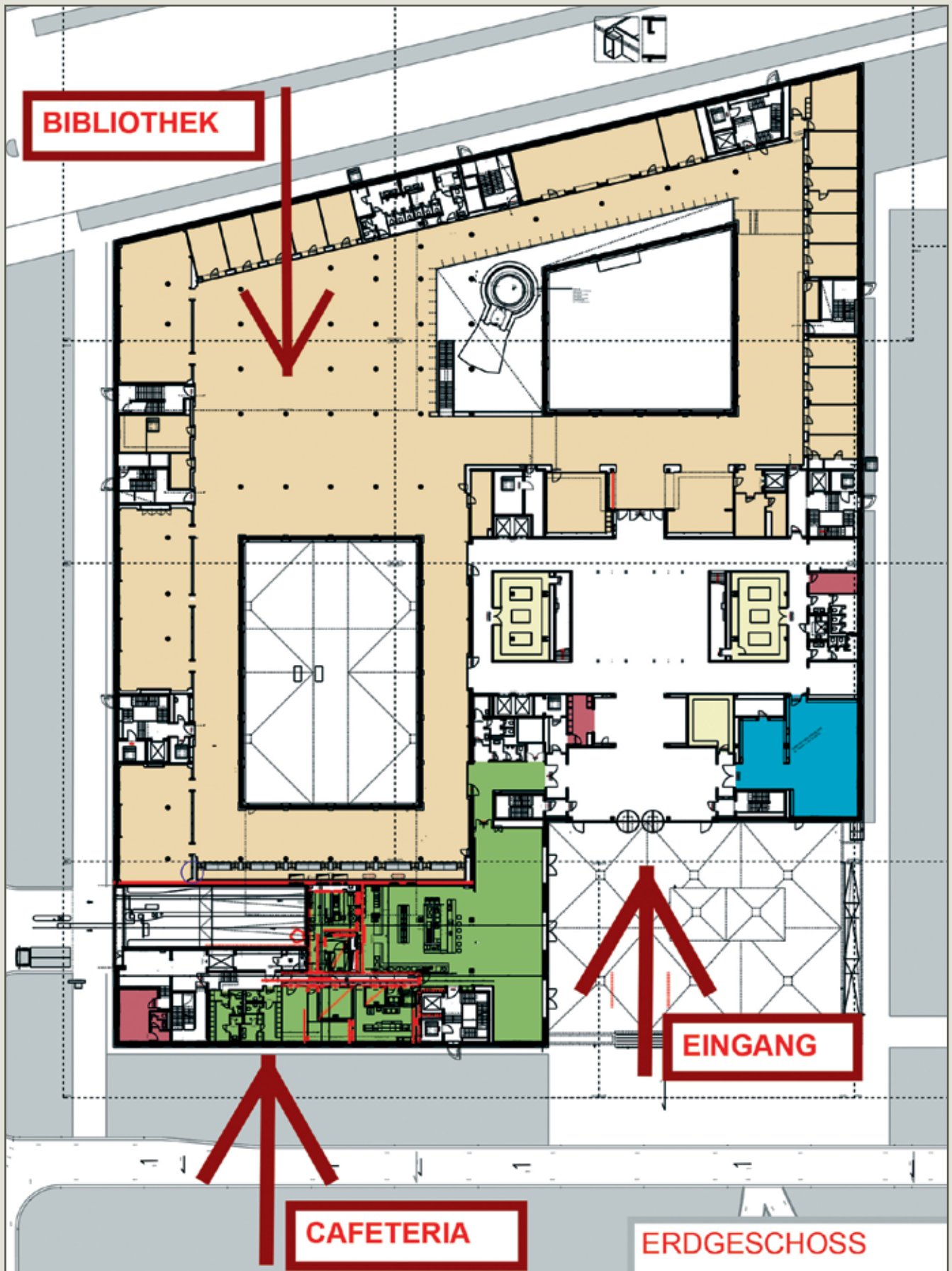


Bibliothek

Campus Westend



Erdgeschoss PEG-Gebäude



Anhang / Umzugskordinatoren GEP Fachbereiche

Name	Vorname	FB	Abteilung	Telefonnummer	E-Mail
Kaiser	Lutz	4	Erziehungswissenschaften	069/798-22507	L.Kaiser@em.uni-frankfurt.de
Walther	Andreas Prof. Dr.	4	Institut für Sozialpädagogik und Erwachsenenbildung (WE V)	069/798-28911	A.Walther@em.uni-frankfurt.de
Oswald	Frank Prof. Dr.	4	Institut für Sozialpädagogik und Erwachsenenbildung (WE V)	069/798-23110	oswald@em.uni-frankfurt.de
Brähler	Rainer	4	Dekanat FB 04	069/798-22079	r.braehler@em.uni-frankfurt.de
Egloff	Birte	4	Dekanat FB 04	069/798-22084	b.egloff@em.uni-frankfurt.de
Weber	Jens	4	Dekanat FB 04	069/798-28443	jens.weber@em.uni-frankfurt.de
Katzenbach	Dieter Prof. Dr.	4	Institut für Sonderpädagogik (WE IV)	069/798-22092	d.katzenbach@em.uni-frankfurt.de
Vaupel	Martina	4	Institut für Sonderpädagogik (WE IV)	069/798-22117	vaupel@em.uni-frankfurt.de
Asbrand	Barbara	4	Institut für Pädagogik der Sekundarstufe (WE III)	069/798-23024	b.asbrand@em.uni-frankfurt.de
Römer	Petra	4	Institut für Pädagogik der Sekundarstufe (WE III)	069/798-22210	p.roemer@em.uni-frankfurt.de
Friebertshäuser	Barbara Prof. Dr.	4	Dekanat FB 04	069/798-28174	B.Friebertshaeuser@em.uni-frankfurt.de
König	Julia	4	Institut für Allgemeine Erziehungswissenschaft (WE I)	069/798-23446	j.koenig@em.uni-frankfurt.de
Meseth	Wolfgang Dr.	4	Institut für Allgemeine Erziehungswissenschaft (WE I)	069/798-23393	W.Meseth@em.uni-frankfurt.de
Richter	Sophia	4	Institut für Allgemeine Erziehungswissenschaft (WE I)	069/798-23129	S.Richter@em.uni-frankfurt.de
Landvogt	Sabine	4	Institut für Allgemeine Erziehungswissenschaft (WE I)	069/798-23437	Landvogt@em.uni-frankfurt.de
Stelter	Nicole	4	Institut für Allgemeine Erziehungswissenschaft (WE I)	069/798-23716	stelter@em.uni-frankfurt.de
Hardy	Ilonca	4	Institut für Pädagogik der Elementar- und Primarstufe (WE II)	069/798-22088	hardy@em.uni-frankfurt.de
Kelle	Helga	4	Institut für Pädagogik der Elementar- und Primarstufe (WE II)	069/798-23713	H.Kelle@em.uni-frankfurt.de
Villard	Nicole	4	Institut für Pädagogik der Elementar- und Primarstufe (WE II)	069/798-23708	Villard@em.uni-frankfurt.de
Barth	Sabine	4	Institut für Pädagogik der Elementar- und Primarstufe (WE II)	069/798-23663	S.Barth@em.uni-frankfurt.de
Muth	Christin	4	Institut für Sozialpädagogik und Erwachsenenbildung (WE V)	069/798-23109	Ch.Muth@em.uni-frankfurt.de
Apitzsch	Ursula Univ.-Prof'in Dr.	3	Soziologie und Politologie mit dem Schwerpunkt Kultur und Entwicklung		Apitzsch@soz.uni-frankfurt.de
Appell	Henni Dipl.-Pol.	3	Institut für Politikwissenschaft (II)	069/798-22598	appell@soz.uni-frankfurt.de
Bauer	Susanne Jun. Prof. Dr.	3	Institut für Grundlagen der Gesellschaftswissenschaften (III)	069/798-22274	bauer@soz.uni-frankfurt.de
Becker	Birgit Jun. Prof. Dr.	3	Institut für Grundlagen der Gesellschaftswissenschaften (III)	069/798-22532	Bi.Becker@em.uni-frankfurt.de
Beier	Thomas	3	Institut für Gesellschafts- und Politikanalyse (I)	069/798-22340	Beier@em.uni-frankfurt.de
Benkel	Thorsten Dr.	3	Institut für Gesellschafts- und Politikanalyse (I)	069/798-28915	Benkel@soz.uni-frankfurt.de
Bignon	Valérie	3	DFG-Forscherguppen	069/798-25355	Bignon@em.uni-frankfurt.de
Blättel-Mink	Renate Univ.-Prof'in Dr.	3	Soziologie mit dem Schwerpunkt Industrie- und Organisationssoziologie	069/798-22542	b.blaettel-mink@soz.uni-frankfurt.de

Name	Vorname	FB	Abteilung	Telefonnummer	E-Mail
Bolz	Kornelia	3	Dekanat FB 3 Gesellschafts- wissenschaften	069/798-28230	bolz@soz.uni-frankfurt.de
Borchert	Jens Univ.-Prof. Dr.	3	Institut für Politikwissenschaft (II)	069/798-22039	borchert@soz.uni-frankfurt.de
Brentel	Helmuth Priv. Doz. Dr.	3	Soziologie mit dem Schwerpunkt Industrie- und Organisationssoziologie		brentel@soz.uni-frankfurt.de
Breuer-Glasner	Lis	3	Institut für Gesellschafts- und Politikanalyse (I)	069/798-22494	breuer-glasner@em.uni-frankfurt.de
Brühl	Tanja Univ.-Prof'in Dr.	3	Institut für Politikwissenschaft (II)	069/798-23360	bruehl@soz.uni-frankfurt.de
Büchner	Ursula	3	Institut für Gesellschafts- und Politikanalyse (I)	069/798-22473	u.buechner@soz.uni-frankfurt.de
Clark	Linda	3			clark@soz.uni-frankfurt.de
Daase	Christopher Univ.-Prof. Dr.	3	Institut für Politikwissenschaft (II)	069/798-22771	Daase@normativeorders.net
Deitelhoff	Nicole Univ.-Prof'in Dr.	3	Institut für Politikwissenschaft (II)	069/798-25384	nicole.deitelhoff@normativeorders.net
Ebner	Alexander Univ.-Prof. Dr.	3	Institut für Gesellschafts- und Politikanalyse (I)	069/798-28388	a.ebner@soz.uni-frankfurt.de
Eberlein	Andrea	3			andrea.eberlein@gmx.de
Engartner	Tim Univ.-Prof. Dr.	3	Institut für Politikwissenschaft (II)	069/798-22589	engartner@soz.uni-frankfurt.de
Evans	Sandra	3	Institut für Politikwissenschaft (II)	069/798-22534	evans@soz.uni-frankfurt.de
Forst	Rainer Univ.-Prof. Dr.	3	Institut für Politikwissenschaft (II)	069/798-31540	forst@em.uni-frankfurt.de
Frank	Helga	3	Institut für Grundlagen der Gesellschaftswissenschaften (III)	069/798-22495	h.frank@soz.uni-frankfurt.de
Frauenrat		3			frauenrat-fb03@soz.uni-frankfurt.de
Gangl	Markus Univ.-Prof. Dr.	3	Institut für Gesellschafts- und Politikanalyse (I)	069/798-22474	mgangl@soz.uni-frankfurt.de
Geißel	Brigitte Univ.-Prof'in Dr.	3	Institut für Politikwissenschaft (II)	069/798-23968	geissel@soz.uni-frankfurt.de
Gosepath	Stefan Univ.-Prof. Dr.	3	DFG-Forschergruppen	069/798-25355	stefan.gosepath@normativeorders.net
Hardering	Friedericke Dr.	3	Institut für Gesellschafts- und Politikanalyse (I)	069/798-28039	f.hardering@soz.uni-frankfurt.de
Haubl	Rolf Prof. Dr. Dr.	3	Institut für Grundlagen der Gesellschaftswissenschaften (III)	069/798-23644	Haubl@soz.uni-frankfurt.de
Heck	Ilse	3	Institut für Politikwissenschaft (II)	069/798-22589	sekretariat-politikdidaktik@ soz.uni-frankfurt.de
Hellmann	Gunther Univ.-Prof. Dr.	3	Institut für Politikwissenschaft (II)	069/798-25191	g.hellmann@soz.uni-frankfurt.de
Hofmeister	Heather Univ.-Prof'in, PhD	3	Institut für Gesellschafts- und Politikanalyse (I)	069/798-23268	h.hofmeister@soz.uni-frankfurt.de
Holbig	Heike Univ.-Prof'in Dr.	3	Institut für Politikwissenschaft (II)	069/798-22559	holbig@soz.uni-frankfurt.de
Holden	Brigitte M. A.	3	Institut für Politikwissenschaft (II)	069/798-22877	b.holden@soz.uni-frankfurt.de
Kessel	Doris	3	Institut für Grundlagen der Gesellschaftswissenschaften (III)	069/798-23614	kessel@soz.uni-frankfurt.de
Koolwaay	Jens M.A.	3	Institut für Gesellschafts- und Politikanalyse (I)	069/798-25341	koolwaay@soz.uni-frankfurt.de
Kosnick	Kira Univ.-Prof'in Dr.	3	Institut für Grundlagen der Gesellschaftswissenschaften (III)	069/798-32926	Kosnick@em.uni-frankfurt.de
Kreß	Karlheinz	3	Dekanat FB 3	069/798-22510	k.kress@soz.uni-frankfurt.de
Kursawe	Kathy M.A.	3	Institut für Gesellschafts- und Politikanalyse (I)	069/798-23333	kursawe@em.uni-frankfurt.de

Name	Vorname	FB	Abteilung	Telefonnummer	E-Mail
Langer	Phil Jun. Prof. Dr.	3	Institut für Grundlagen der Gesellschaftswissenschaften (III)	069/798-22535	langer@soz.uni-frankfurt.de
Langholz	Heike	3	Institut für Grundlagen der Gesellschaftswissenschaften (III)	069/798-22544	langholz@soz.uni-frankfurt.de
Lemke	Thomas Univ.-Prof. Dr.	3	Institut für Grundlagen der Gesellschaftswissenschaften (III)	069/798-22567	lemke@em.uni-frankfurt.de
Lichtblau	Klaus Univ.-Prof. Dr.	3	Institut für Gesellschafts- und Politikanalyse (I)	069/798-23577	k.lichtblau@soz.uni-frankfurt.de
Lutz	Helma Univ.-Prof'in Dr.	3	Institut für Gesellschafts- und Politikanalyse (I)	069/798-22053	lutz@soz.uni-frankfurt.de
Mans	Dieter Prof. Dr. Dr.	3	Institut für Grundlagen der Gesellschaftswissenschaften (III)	069/798-22066	mans@soz.uni-frankfurt.de
Mühlbacher	S.	3			s.muehlbacher@t-online.de
Neckel	Sighard Univ.-Prof. Dr.	3	Institut für Gesellschafts- und Politikanalyse (I) - Dekanat FB 3	069/798-23334	neckel@soz.uni-frankfurt.de
Nölke	Andreas Univ.-Prof. Dr.	3	Institut für Politikwissenschaft (II)	069/798-22075	a.noelke@soz.uni-frankfurt.de
Ojansivu	Leena	3	Institut für Politikwissenschaft (II)	069/798-23793	ojansivu@soz.uni-frankfurt.de
Opaterny	Irene	3	Institut für Politikwissenschaft (II)	069/798-22059	opaterny@soz.uni-frankfurt.de
Palenga-Möllnbeck	Ewa Dr. des.	3	Institut für Gesellschafts- und Politikanalyse (I)	069/798-23790	ewa@palenga.de
Preusch	Wolfgang	3	Institut für Grundlagen der Gesellschaftswissenschaften (III)	069/798-28477	preusch@soz.uni-frankfurt.de
Rosen	Christian	3	Institut für Politikwissenschaft (II)	069/798-22824	rosen@soz.uni-frankfurt.de
Roßteutscher	Sigrid Univ.-Prof'in Dr.	3	Institut für Gesellschafts- und Politikanalyse (I)	069/798-22050	Rossteutscher@soz.uni-frankfurt.de
Ruppert	Uta Univ.-Prof'in Dr.	3	Institut für Politikwissenschaft (II)	069/798-22061	ruppert@soz.uni-frankfurt.de
Sachweh	Patrick Dr.	3	Institut für Gesellschafts- und Politikanalyse (I)	069/798-22668	sachweh@soz.uni-frankfurt.de
Scheffer	Thomas Prof. Dr.	3	Institut für Grundlagen der Gesellschaftswissenschaften (III)	069/798-22648	scheffer@soz.uni-frankfurt.de
Schweder	Panja	3	Institut für Grundlagen der Gesellschaftswissenschaften (III)	069/798-22074	Schweder@soz.uni-frankfurt.de
Semke		3			semke@stud.uni-frankfurt.de
Seubert	Sandra Univ.-Prof'in Dr.	3	Institut für Politikwissenschaft (II)	069/798-22072	seubert@soz.uni-frankfurt.de
Sickert	Sonja	3	Institut für Politikwissenschaft (II)	069/798-31541	sekforst@win.uni-frankfurt.de
Sontowski	Claudia	3	Institut für Grundlagen der Gesellschaftswissenschaften (III)	069/798-23746	sontowski@soz.uni-frankfurt.de
Stärke	Patrick	3	Internationales Promotions-Colleg Gesellschaftswissenschaften (IPC)	069/798-23433	staerke@soz.uni-frankfurt.de
Stein	Beate	3	Institut für Politikwissenschaft (II)	069/798-22772	stein@normativeorders.net
Stelter	Nicole	3	Institut für Politikwissenschaft (II)	069/798-23716	sekretariat.seubert@soz.uni-frankfurt.de
Stork	Andrea	3	Institut für Politikwissenschaft (II)	069/798-22667	a.stork@soz.uni-frankfurt.de
Stübig	Susanne	3	Institut für Grundlagen der Gesellschaftswissenschaften (III)	069/798-22546	stuebig@soz.uni-frankfurt.de
Suchan	Kathrin	3	Institut für Grundlagen der Gesellschaftswissenschaften (III)	069/798-32927	suchan@em.uni-frankfurt.de
Sutterlüty	Ferdinand Prof. Dr.	3	Institut für Grundlagen der Gesellschaftswissenschaften (III)	069/798-23615	sutterluety@em.uni-frankfurt.de
Uhrig	Renate	3	Institut für Gesellschafts- und Politikanalyse (I)	069/798-22542	uhrig@soz.uni-frankfurt.de

Name	Vorname	FB	Abteilung	Telefonnummer	E-Mail
Wagemann	Claudius Prof. Dr.	3	Institut für Grundlagen der Gesellschaftswissenschaften (III)	069/798-22882	wagemann@soz.uni-frankfurt.de
Wagner	Gerhard Univ.-Prof. Dr.	3	Institut für Grundlagen der Gesellschaftswissenschaften (III)	069/798-22067	g.wagner@soz.uni-frankfurt.de
Wandjo	Sabine	3	Institut für Grundlagen der Gesellschaftswissenschaften (III)	069/798-28489	wandjo@soz.uni-frankfurt.de
Wirth-Pagano	Daniela	3	Dekanat FB 3	069/798-22521	wirth@soz.uni-frankfurt.de
Wolf	Reinhard Univ.-Prof. Dr.	3	Institut für Politikwissenschaft (II)	069/798/22047	wolf@soz.uni-frankfurt.de
Wolter	Isabel	3	Institut für Grundlagen der Gesellschaftswissenschaften (III)	069/798-28732	Wolter@em.uni-frankfurt.de
Ziefle	Andrea Dr.	3	Institut für Gesellschafts- und Politikanalyse (I)	069/798-22571	ziefle@soz.uni-frankfurt.de
Zittel	Thomas Univ.-Prof. Dr.	3	Institut für Politikwissenschaft (II)	069/798-22064	zittel@soz.uni-frankfurt.de
Braun	Stephan	5	Institut für Psychologie	069/798-23226	braun@psych.uni-frankfurt.de
Büdel	Willibald	5	Institut für Psychologie	069/798-23120	w.buedel@psych.uni-frankfurt.de
Friedrich	Helmut	5	Institut für Psychologie	069/798-28997	H.Friedrich@psych.uni-frankfurt.de
Bröning	Natalia	5	Institut für Psychologie	069/798-22541	broening@psych.uni-frankfurt.de
Dreisörner	Thomas Dr.	5	Institut für Psychologie	069/798-22458	T.Dreisorner@paed.psych.uni-frankfurt.de
Tibubos	Ana	5	Institut für Psychologie	069/798-22520	tibubos@psych.uni-frankfurt.de
Schnell	Kerstin	5	Institut für Psychologie	069/798-22520	schnell@psych.uni-frankfurt.de
Wixforth	Maren	5	Institut für Psychologie	069/798-22710	wixforth@psych.uni-frankfurt.de
Friedrich	Rita	5	Institut für Psychologie	069/798-23786	r.friedrich@psych.uni-frankfurt.de
Hummel	Dennis	5	Institut für Psychologie	069/798-28752	hummel@psych.uni-frankfurt.de
Armbruster	Diana	5	Institut für Psychologie	069/798-23113	armbruster@psych.uni-frankfurt.de
Vöhringer	Isabel	5	Institut für Psychologie	069/798-25042	voehringer@psych.uni-frankfurt.de
Obermeyer	Sven	5	Institut für Psychologie	069/798-28879	Obermeyer@psych.uni-frankfurt.de
Wurzinger	Martina	5	Psychologie und Sportwissenschaften	069/798-24990	pruefamt@psych.uni-frankfurt.de
Golle	Ingrid	5	Allgemeine Psychologie I	069/798-23121	golle@psych.uni-frankfurt.de
Fiebach	Christian Prof. Dr.	5	Institut für Psychologie -GF	069/798-23119	Fiebach@psych.uni-frankfurt.de
Gold	Andreas Prof. Dr.	5	Institut für Psychologie -GF	069/798-22024	gold@paed.psych.uni-frankfurt.de
Müller	Christian	5	Institut für Psychologie	069/798-25092	mueller@psych.uni-frankfurt.de
Neumann	Angela	5	Institut für Psychologie	069/798-22017	neumann@paed.psych.uni-frankfurt.de
Hauzar	Dorothy	11	Institut für Humangeographie	069/798-22404	hauzar@em.uni-frankfurt.de
Storck-Ratnam	Christine	11	Institut für Humangeographie	069/798-22595	storck-ratnam@em.uni-frankfurt.de
Straube	Till	11	Institut für Humangeographie		straube@em.uni.uni-frankfurt.de
Voigt	Rolf	Bib	Bibliotheken	069/798-22069	R.Voigt@soz.uni-frankfurt.de
Edelmann	Michaela	Bib	Bibliotheken	069/798-22007	edelmann@ub.uni-frankfurt.de
Kowollik	Barbara	CGC	Cornelia Goethe Centrum für Frauenstudien und die Erforschung der Geschlechterverhältnisse (CGC)	069/798-23625	CGCCentrum@soz.uni-frankfurt.de
Schmidbaur	Marianne Dr.	CGC	Cornelia Goethe Centrum für Frauenstudien und die Erforschung der Geschlechterverhältnisse (CGC)	069/798-28590	schmidbaur@soz.uni-frankfurt.de
Carol	Suzana	IO	International Office	069/798-28105	carol@em.uni-frankfurt.de
Gerhard	Michael	SSC	Studien-Service-Center	069/798-28966	M.Gerhard@ltg.uni-frankfurt.de
Örtülü	Deniz	SSC	Studien-Service-Center	069/798-7980	Oertuelue@em.uni-frankfurt.de
Kisielowski	Justine	SSC	Studien-Service-Center	069/798-28988	Kisielowski@em.uni-frankfurt.de

Name	Vorname	FB	Abteilung	Telefonnummer	E-Mail
Kebschull	Udo Prof.	HRZ	Hochschulrechenzentrum, Leiter	069/798-22607	kebschull@rz.uni-frankfurt.de
Ast	Hansjörg Dr.	HRZ	Hochschulrechenzentrum, Abt. Basisdienste	069/798-23281	ast@rz.uni-frankfurt.de
Artner	Julian	HRZ	Hochschulrechenzentrum, Abt. Basisdienste – Netze	069/798-23530	j.artner@rz.uni-frankfurt.de
Kaufmann	Oliver	HRZ	Hochschulrechenzentrum, Abt. Basisdienste – Server	069/798-25186	o.kaufmann@rz.uni-frankfurt.de
Cords	Dagmar Dr.	HRZ	Hochschulrechenzentrum, Abt. Basisdienste – Netze	069/798-28909	cords@rz.uni-frankfurt.de
Brandstetter	Mathias	HRZ	Hochschulrechenzentrum, Abt. Basisdienste – Netze	069/798-22629	m.brandstetter@rz.uni-frankfurt.de
Kohl	Jens	HRZ	Hochschulrechenzentrum, Abt. Basisdienste – Netze	069/798-28077	jens.kohl@rz.uni-frankfurt.de
Breuer	Jörg	HRZ	Service Center Bockenheim	069/798-28764	J.Breuer@em.uni-frankfurt.de
Hammer	Marion	HRZ	Administration	069/798-28206	hammer@rz.uni-frankfurt.de
Weiser	Alfred	HRZ	Basisdienste	069/798-22831	weiser@rz.uni-frankfurt.de
Ebert	Dietrich	V	Bereich Controlling	069/798-25029	D.Ebert@em.uni-frankfurt.de
Walter	Andreas	V	Bereich Finanzen	069/798-25017	andreas.walter@em.uni-frankfurt.de
Seifert	Sascha	V	Controlling	069/798-25182	s.seifert@em.uni-frankfurt.de
Daum	Edeltraud	V	Kaufmännisches Gebäudemanagement	069/798-22892	e.daum@verwaltung.uni-frankfurt.de
Asar	Ayse	V	Präsidialabteilung	069/798-28074	a.asar@em.uni-frankfurt.de
Penzel	Peter	V	Unterstützung Präsidialabteilung	069/798-28793	penzel@pvw.uni-frankfurt.de
Diekmann	Jörn Dr.	V	Präsidialabteilung	069/798-23636	diekmann@ltg.uni-frankfurt.de
Trier	Sandra	V	Bereich Personal und Recht	069/798-25170	s.trier@em.uni-frankfurt.de
Krähling	Jürgen	V	Bereich Personal und Recht – Personalservices	069/798-28254	Kraehling@verwaltung.uni-frankfurt.de

Intranet-Website zum Umzug: http://www.uni-frankfurt.de/org/ltg/praes/pr_k/service/imm/IGM/GEP-Umzug/index.html

Impressum

Herausgeber

Der Präsident der Goethe-Universität
Frankfurt am Main,
Vi.S.d.P. Dr. Olaf Kaltenborn

Redaktion

Dr. Dirk Frank
Abteilung Marketing und Kommunikation

Gestaltung

Nina Ludwig M.A.
Abteilung Marketing und Kommunikation

Fotos

Uwe Dettmar
Goethe-Universität Frankfurt am Main

Goethe-Universität Frankfurt am Main
Senckenberganlage 31
60325 Frankfurt am Main
Tel: (069) 798-22472
Fax: (069) 798-28530
E-Mail: unireport@uni-frankfurt.de
www.uni-frankfurt.de

Korrigierte Online-Ausgabe
vom 18.01.2013.

UniReport Spezial erscheint
in unregelmäßigen Abständen zu
besonderen Anlässen.



