

- Digitalisierte Fassung im Format PDF -

# Iconographie du Genre *Epilobium*

---

Augustin Abel Hector L eveill 

Die Digitalisierung dieses Werkes erfolgte im Rahmen des Projektes BioLib ([www.BioLib.de](http://www.BioLib.de)).

Die Bilddateien wurden im Rahmen des Projektes Virtuelle Fachbibliothek Biologie ([ViFaBio](http://ViFaBio)) durch die [Universit tsbibliothek Johann Christian Senckenberg \(Frankfurt am Main\)](#) in das Format PDF  berf hrt, archiviert und zug nglich gemacht.

# Index der lateinischen Namen

## E

Epilobium algidum . . . . .	61	Epilobium nudicarpum . . . . .	17
Epilobium amplexans . . . . .	52	Epilobium oligodontum . . . . .	88, 89
Epilobium amurense . . . . .	62	Epilobium pannosum . . . . .	31
Epilobium anadolicum . . . . .	81	Epilobium philippinense . . . . .	69
Epilobium angulatum . . . . .	41	Epilobium platystigmatosum . . . . .	18
Epilobium arcuatum . . . . .	91	Epilobium ponticum . . . . .	60
Epilobium beauverdianum . . . . .	32	Epilobium prainii . . . . .	68
Epilobium blinii . . . . .	30	Epilobium prionophyllum . . . . .	53
Epilobium brevifolium . . . . .	40	Epilobium propinquum . . . . .	26
Epilobium calycinum . . . . .	12	Epilobium prostratum . . . . .	55
Epilobium cavaleriei . . . . .	33	Epilobium pseudo-obscurum . . . . .	29
Epilobium cephalostigma . . . . .	13	Epilobium punctatum . . . . .	95
Epilobium christii . . . . .	22	Epilobium pyrrhicholophum . . . . .	87
Epilobium chrysocoma . . . . .	48	Epilobium quadrangulum . . . . .	54
Epilobium clarkeanum . . . . .	63	Epilobium rhynchospermum . . . . .	77
Epilobium confusum . . . . .	83	Epilobium rouyanum . . . . .	92
Epilobium consimile . . . . .	43	Epilobium royleanum . . . . .	16
Epilobium conspersum . . . . .	7	Epilobium sadae . . . . .	35
Epilobium cordouei . . . . .	37	Epilobium sertulatum . . . . .	67
Epilobium coreanum . . . . .	9, 10	Epilobium sikkimense . . . . .	38
Epilobium cupreum . . . . .	75	Epilobium sinense . . . . .	24
Epilobium cylindricum . . . . .	19	Epilobium souliei . . . . .	71
Epilobium cylindrostigma . . . . .	11	Epilobium stracheyanum . . . . .	42
Epilobium dielsii . . . . .	66	Epilobium subcoriaceum . . . . .	28
Epilobium duclouxii . . . . .	94	Epilobium tanguticum . . . . .	14
Epilobium duthiei . . . . .	56	Epilobium tenue . . . . .	27
Epilobium esquirolii . . . . .	96	Epilobium thermophilum . . . . .	86
Epilobium fauriei . . . . .	20, 21	Epilobium tibetanum . . . . .	25
Epilobium foucaudianum . . . . .	76	Epilobium trichoneurum . . . . .	34
Epilobium frigidum . . . . .	59	Epilobium trichophyllum . . . . .	36
Epilobium gansuense . . . . .	64	Epilobium uralense . . . . .	79
Epilobium gemmascens . . . . .	45	Epilobium wallichianum . . . . .	78
Epilobium gemmiferum . . . . .	46	Epilobium wattianum . . . . .	39
Epilobium griffithianum . . . . .	8		
Epilobium hakkodense . . . . .	51		
Epilobium himalayense . . . . .	58		
Epilobium imbricatum . . . . .	72, 73		
Epilobium indicum . . . . .	44		
Epilobium japonicum . . . . .	97		
Epilobium kiusianum . . . . .	93		
Epilobium kurilense . . . . .	80		
Epilobium laetum . . . . .	47		
Epilobium leiophyllum . . . . .	57		
Epilobium leiospermum . . . . .	15		
Epilobium lividum . . . . .	23		
Epilobium lucens . . . . .	74		
Epilobium makinoense . . . . .	65		
Epilobium minutiflorum . . . . .	85		
Epilobium modestum . . . . .	84		
Epilobium myabei . . . . .	82		
Epilobium nakaianum . . . . .	90		
Epilobium nepalense . . . . .	70		
Epilobium nervosum . . . . .	49, 50		

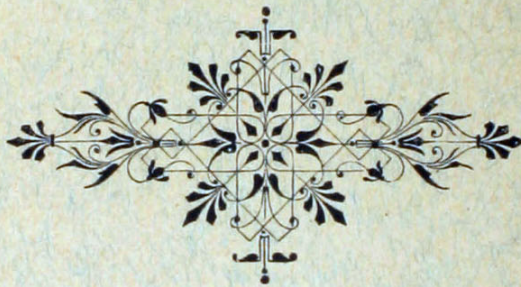
Erwin Schönerling  
Herrn Prof. Dr. L. Reiche  
Herrn Z. Schönerling  
(Erwin Schönerling)

ICONOGRAPHIE  
DU  
**GENRE EPILOBIUM**

Par H. LÉVEILLÉ

*Secrétaire perpétuel de l'Académie internationale de Géographie botanique*

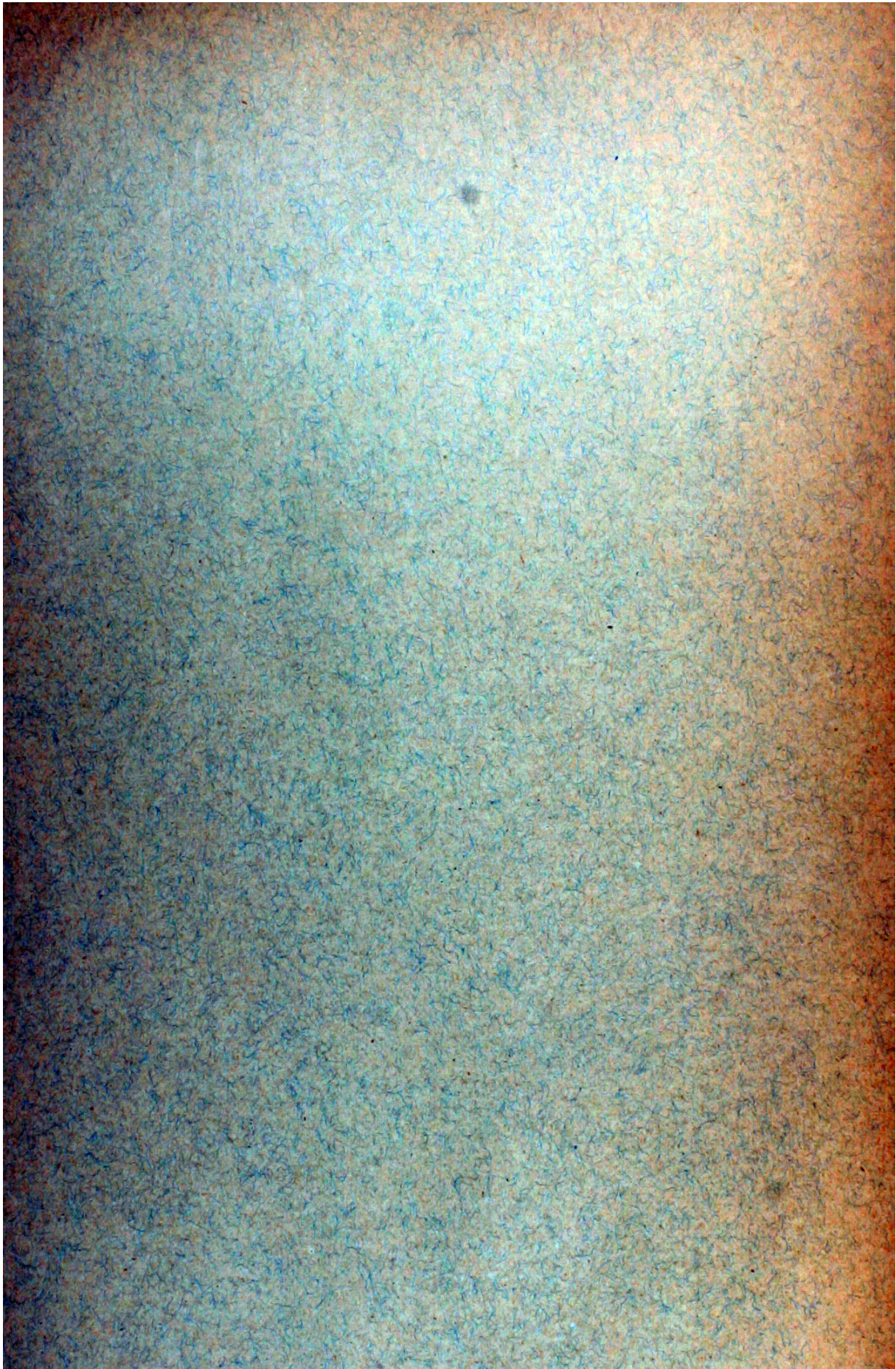
Dessins de GONZALVE DE CORDOUÈ



LE MANS  
IMPRIMERIE MONNOYER

12, PLACE DES JACOBINS, 12

—  
1910



# Epilobes d'Asie

---

Bibliothek des  
Max Planck Institut  
für Züchtungsphysiologie  
(Erwin-Baur-Institut)

Morph. 186





PL. LVII. — **Epilobium conspersum** Haussk.

*D'après l'herbier du Muséum de Vienne.*

( $\frac{3}{4}$  de grandeur).



PL. LVIII. — **Epilobium Griffithianum** Haussk.

*D'après l'herbier du Muséum de Kew.*

(1/2 grandeur)





PL. LIX. — **Epilobium coreanum** Lév.  
*D'après l'herbier de l'Académie de Géographie Botanique.*  
(Grandeur naturelle).



PL. LX. — **Epilobium coreanum** Lév.  
*D'après l'herbier de l'Académie de Géographie botanique.*  
(1/2 grandeur).



PL. LXI. — **Epilobium cylindrostigma** Haussk.

*D'après l'herbier de Saint-Pétersbourg.*

(2/3 de grandeur).



PL. LXII. — **Epilobium calycinum** Haussk.

*D'après l'herbier de Saint-Pétersbourg.*

(2/3 de grandeur).



PL. LXIII. — **Epilobium cephalostigma** Haussk.  
*D'après l'herbier de l'Académie de Géographie botanique.*  
(2/3 de grandeur).



PL. LXIV. — **Epilobium tanguticum** Haussk.

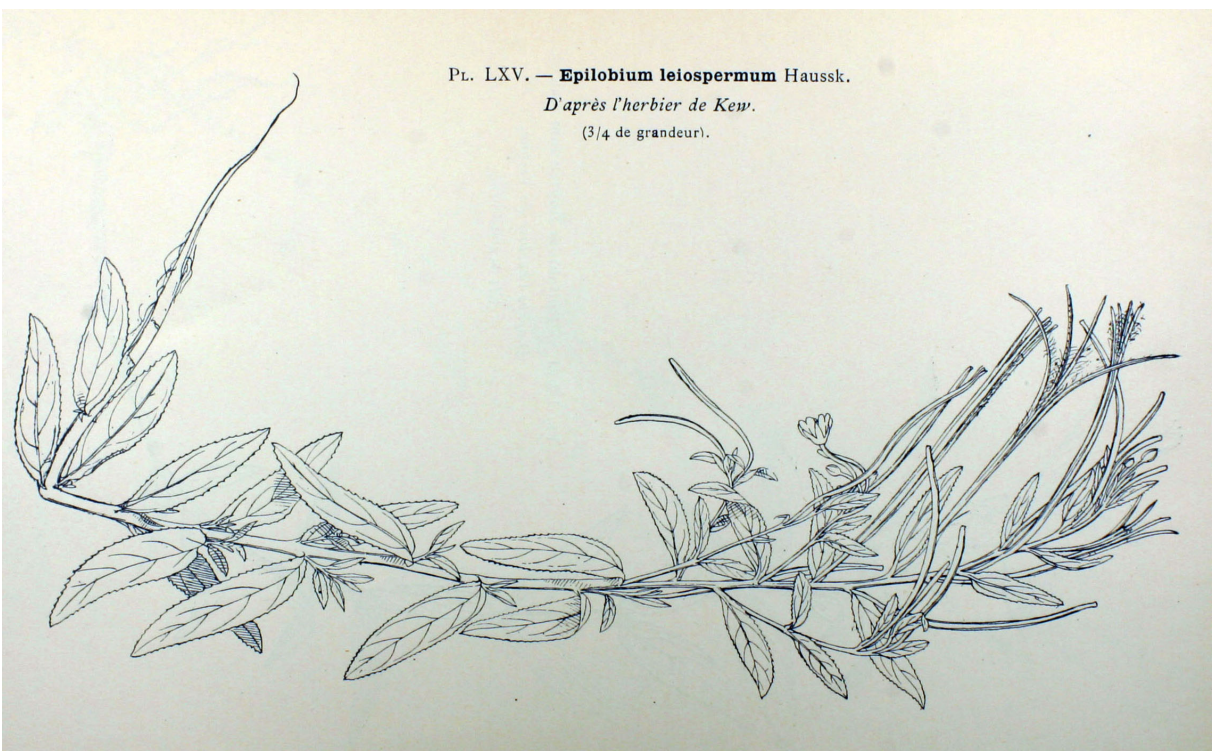
*D'après l'herbier de Saint-Petersbourg.*

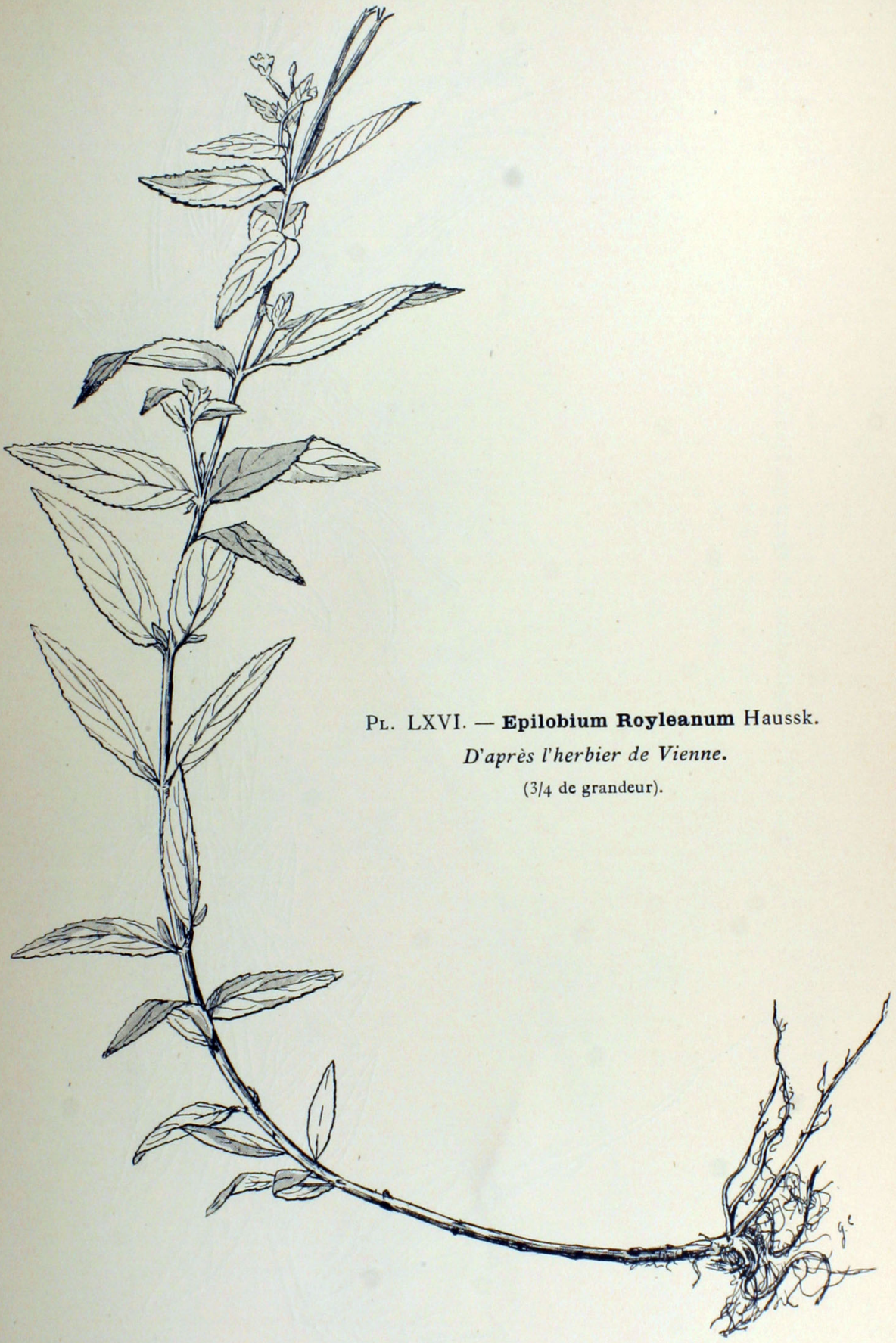
(1/6 de grandeur).

Pl. LXV. — **Epilobium leiospermum** Haussk.

*D'après l'herbier de Kew.*

(3/4 de grandeur).





PL. LXVI. — **Epilobium Royleanum** Haussk.

*D'après l'herbier de Vienne.*

(3/4 de grandeur).





PL. LXVII. — **Epilobium nudicarpum** Komarov.

*D'après l'herbier de Saint-Pétersbourg.*

(3/4 de grandeur).

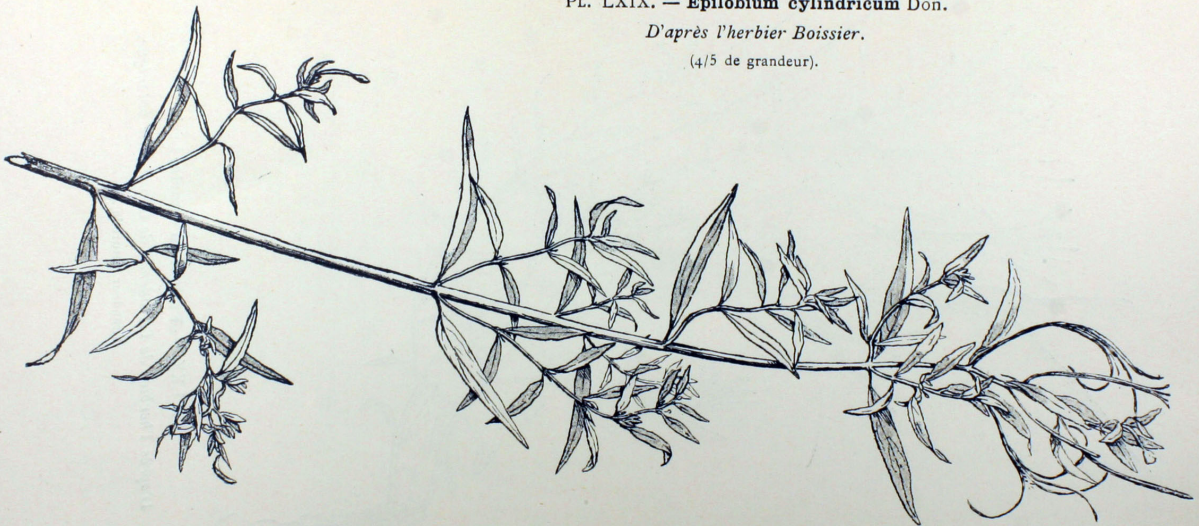


Pl. LXVIII. — **Epilobium platystigmatosum** Rob.  
*D'après l'herbier de l'Académie de Géographie botanique.*  
(Grandeur naturelle).

Pl. LXIX. — *Epilobium cylindricum* Don.

*D'après l'herbier Boissier.*

(4/5 de grandeur).

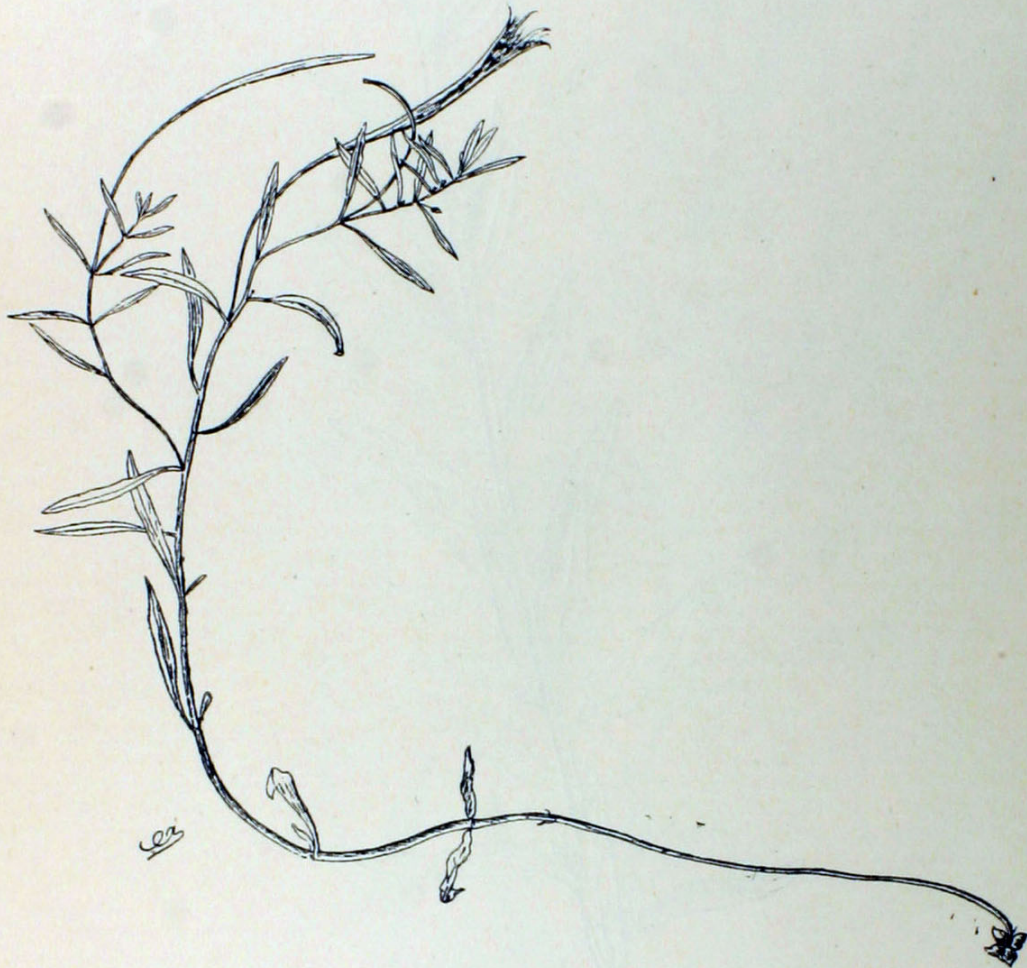




PL. LXX. — **Epilobium Fauriei** Lévl.

*D'après l'herbier de l'Académie de Géographie botanique.*

(Grandeur naturelle).



Pl. LXXI. — **Epilobium Fauriei** Lévl.  
*D'après l'herbier de l'Académie de Géographie botanique.*  
(Grandeur naturelle).



PL. LXXII. — **Epilobium Christii** Lévl.

*D'après l'herbier Boissier.*

(2/3 de grandeur).



PL. LXXIII. — **Epilobium lividum** Haussk.

*D'après l'herbier de l'Académie de Géographie botanique.*

(2/3 de grandeur).



PL. LXXIV. — **Epilobium sinense** Lév.

*D'après l'herbier de l'Académie de Géographie botanique.*

(2/3 de grandeur).





PL. LXXV. — **Epilobium tibetanum** Haussk.

*D'après l'herbier Boissier.*

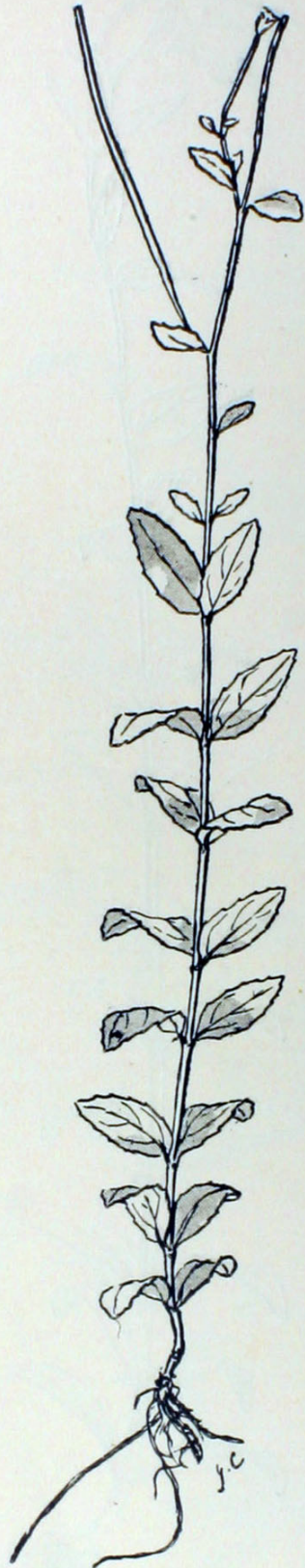
(2/3 de grandeur).



PL. LXXVI. — **Epilobium propinquum** Haussk.

*D'après l'herbier du Muséum de Paris.*

( $\frac{2}{3}$  de grandeur).



PL. LXXVII. — **Epilobium tenue** Komarov

*D'après l'herbier de Saint-Pétersbourg.*

(Grandeur naturelle).



PL. LXXVIII. — **Epilobium subcoriaceum** Haussk.

*D'après l'herbier de Saint-Pétersbourg.*

( $\frac{2}{3}$  de grandeur).



PL. LXXIX. — **Epilobium pseudo-obscurum** Haussk.  
*D'après l'herbier Boissier. D'après l'herbier de Vienne.*

( $\frac{3}{4}$  de grandeur).



Pl. LXXX. — **Epilobium Blinii** Lévl.

*D'après l'herbier de l'Académie de Géographie botanique.*

(3/4 de grandeur).



Pl. LXXXI. — **Epilobium pannosum** Haussk.

*D'après l'herbier de Kew.*

(3/4 de grandeur).



PL. LXXXII. — **Epilobium Beauverdianum** Lév.  
*D'après l'herbier de l'Académie de Géographie botanique.*  
(3/4 de grandeur).





PL. LXXXIII. — **Epilobium Cavaleriei** Lévl.  
*D'après l'herbier de l'Académie de Géographie botanique.*  
(2/3 de grandeur).



PL. LXXXIV. — **Epilobium trichoneurum** Haussk.

*D'après l'herbier Boissier.*

(3/4 de grandeur).



Pl. LXXXV. — **Epilobium Sadæ** Lévl.

*D'après l'herbier Boissier.*

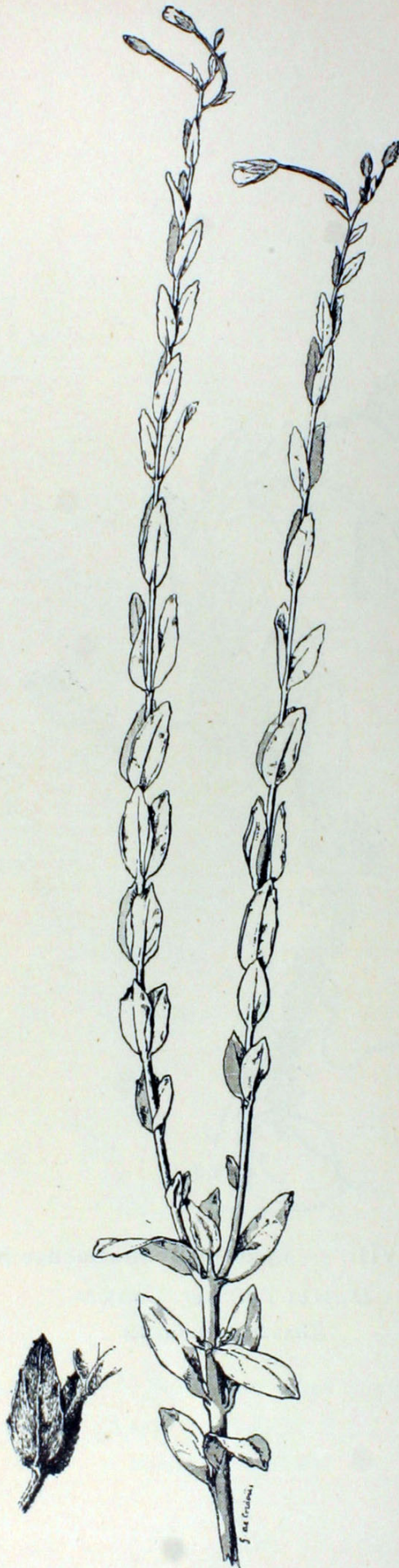
(2/3 de grandeur).



PL. LXXXVI. — **Epilobium trichophyllum** Haussk.

*D'après l'herbier de Vienne.*

(Grandeur naturelle).



PL. LXXXVII. — **Epilobium Cordouei** Lévl.  
*D'après l'herbier de l'Académie de Géographie botanique.*  
(2/3 de grandeur).



PL. LXXXVIII. — **Epilobium slkkimense** Haussk.

*D'après l'herbier Boissier.*

(Grandeur naturelle).



PL. LXXXIX. — **Epilobium Wattianum** Haussk.

*D'après l'herbier de Kew.*

(Grandeur naturelle)



PL. XC. — **Epilobium brevifolium** Don.

*D'après l'herbier Boissier.*

(Grandeur naturelle).





PL. XCI. — **Epilobium angulatum** Komarov.

*D'après l'herbier de Saint-Pétersbourg.*

(4/5 de grandeur).



PL. XCII. — **Epilobium Stracheyanum** Haussk.

*D'après l'herbier de Bruxelles.*

( $\frac{3}{4}$  de grandeur).



PL. XCIII. — **Epilobium consimile** Haussk.  
*D'après l'herbier de l'Académie de Géographie botanique.*  
(3/4 de grandeur).



PL. XCIV. — **Epilobium indicum** Haussk.  
*D'après l'herbier de l'Académie de Géographie botanique.*  
(2/3 de grandeur).



PL. XCV.. — **Epilobium gemmascens** Mey.

*D'après l'herbier Boissier.*

( $\frac{2}{3}$  de grandeur).



PL. XCVI. — **Epilobium gemmiferum** Boreau.  
*D'après l'herbier de l'Académie de Géographie botanique.*  
(Grandeur naturelle).



PL. XCVII. — **Epilobium laetum** Wall.

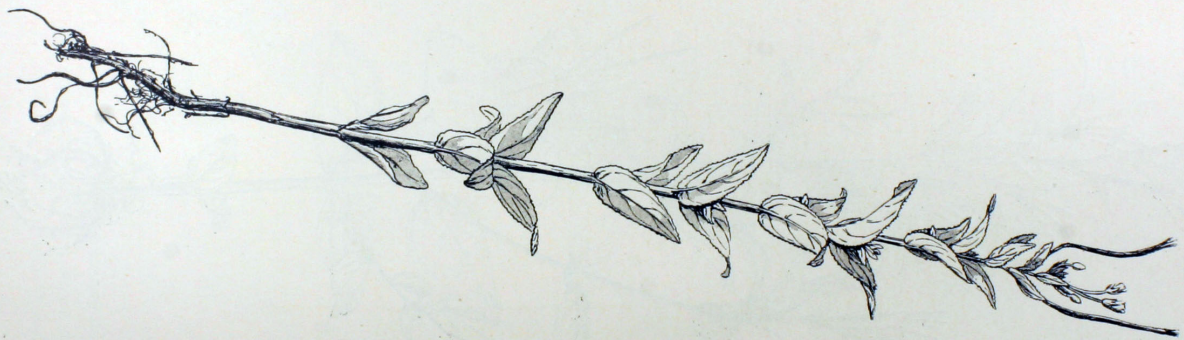
*D'après l'herbier Boissier.*

( $\frac{2}{3}$  de grandeur).



PL. XCVIII. — **Epilobium chrysocoma** Lév.  
*D'après l'herbier de l'Académie de Géographie botanique.*  
(2/3 de grandeur).





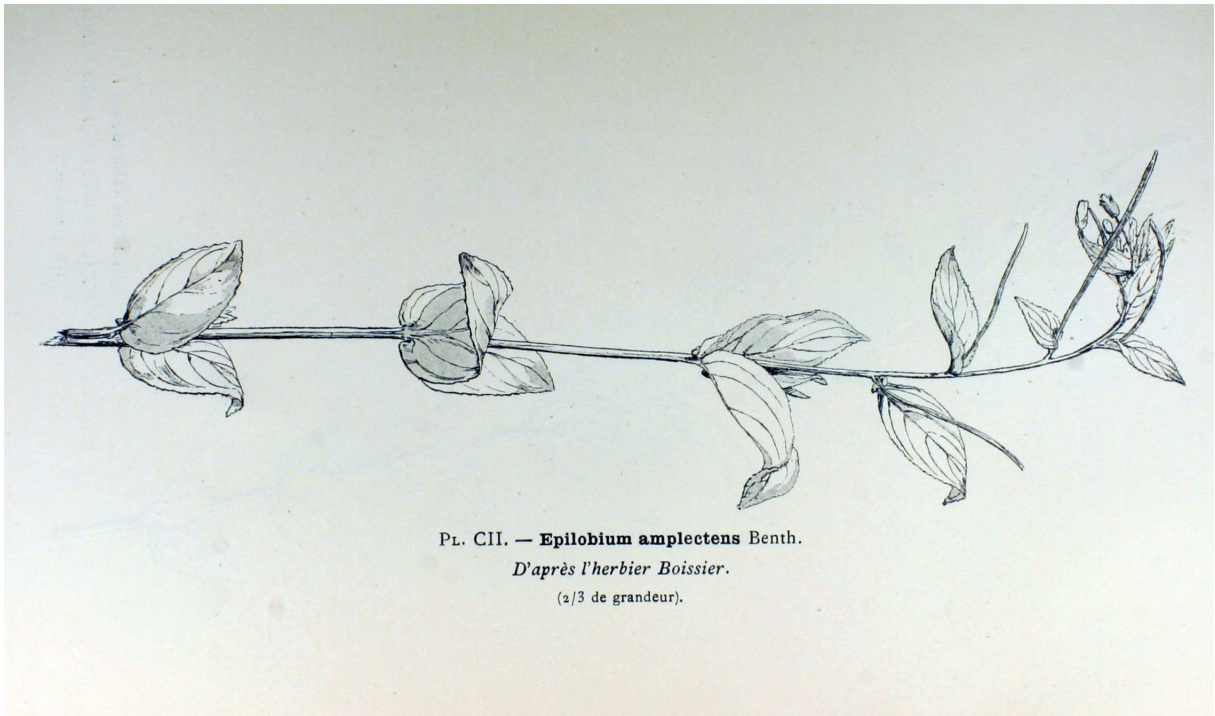
Pl. XCIX. — **Epilobium nervosum** Boiss. et Buhse.  
*D'après l'herbier de l'Académie de Géographie botanique.*  
( $\frac{2}{3}$  de grandeur).



PL. C. — **Epilobium nervosum** Boiss. et Buhse.  
(Forme cultivée).  
*D'après l'herbier Boissier.*  
( $\frac{2}{3}$  grandeur).



Pl. CI. — **Epilobium hakkodense** Lév.  
*D'après l'herbier de l'Académie de Géographie botanique.*  
(2/3 de grandeur).



PL. CII. — **Epilobium amplexans** Benth.

*D'après l'herbier Boissier.*

( $\frac{2}{3}$  de grandeur).



PL. CIII. — **Epilobium prionophyllum** Haussk.

*D'après l'herbier Boissier.*

(2/3 de grandeur).



PL. CIV. — **Epilobium quadrangulum** Lév.  
*D'après l'herbier de l'Académie de Géographie botanique.*  
(2/3 de grandeur).



PL. CV. — **Epilobium prostratum** Lév.  
*D'après l'herbier de l'Académie de Géographie botanique.*  
(2/3 de grandeur).



PL. CVI. — **Epilobium Duthiei** Haussk.

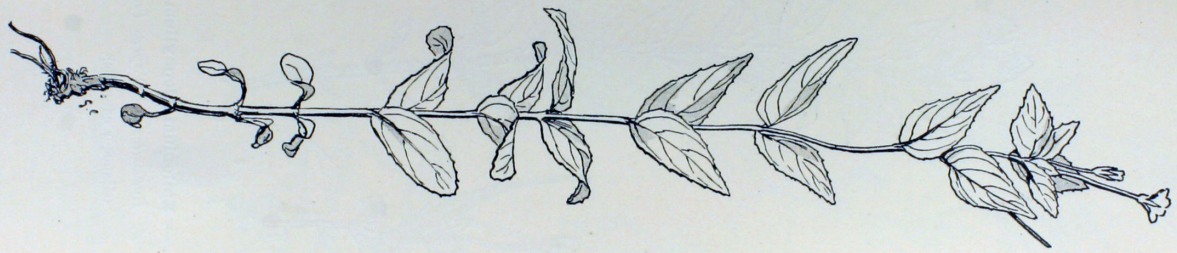
*D'après l'herbier Boissier.*

(4/5 de grandeur).

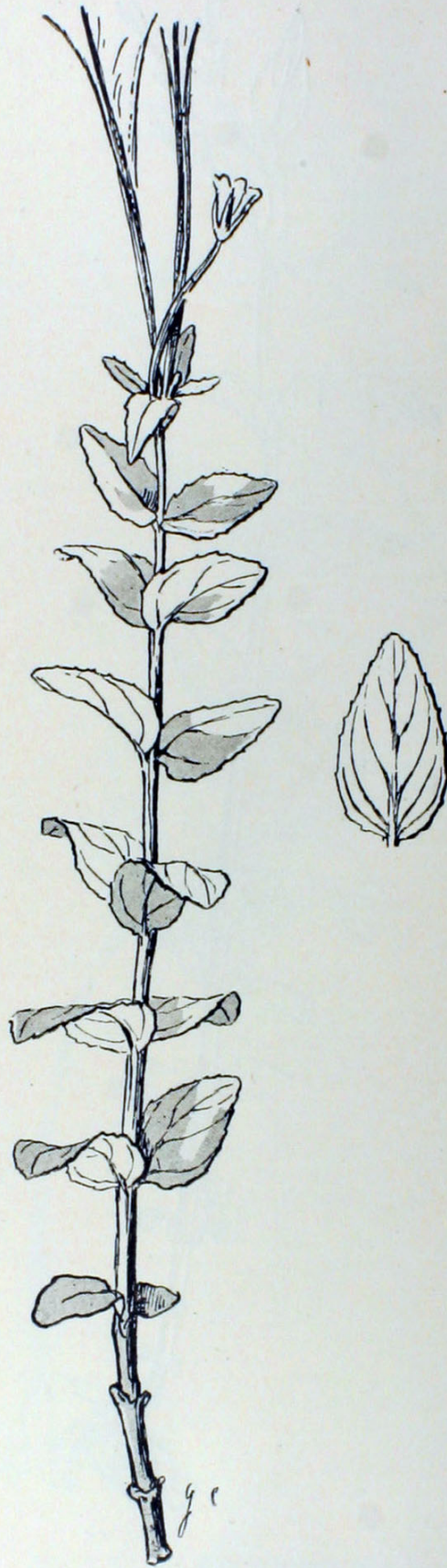




PL. CVII. — **Epilobium leiophyllum** Haussk.  
*D'après l'herbier de Bruxelles. — D'après l'herbier Boissier.*  
(Grandeur naturelle).



PL. CVIII. — **Epilobium himalayense** Haussk.  
*D'après l'herbier de l'Académie de Géographie botanique.*  
(Grandeur naturelle).



PL. CIX. — **Epilobium frigidum** Haussk.  
*D'après l'herbier de l'Académie de Géographie botanique.*  
(Grandeur naturelle).



PL. CX. — **Epilobium ponticum** Haussk.  
*D'après l'herbier de l'Académie de Géographie botanique.*  
(2/3 de grandeur).



PL. CXI. — **Epilobium algidum** Bieb.

*D'après l'herbier de l'Académie de Géographie botanique.*

(4/5 de grandeur).



Pl. CXII. — **Epilobium amurense** Haussk.

*D'après l'herbier Boissier.*

(4/5 de grandeur).



Pl. CXIII. — **Epilobium Clarkeanum** Haussk.

*D'après l'herbier de Kew.*

( $\frac{3}{4}$  de grandeur).



PL. CXIV. — **Epilobium gansuense** Lév.

*D'après l'herbier de l'Académie de Géographie botanique.*

(2/3 de grandeur).





PL. CXV. — **Epilobium Makinoense** Lév.  
*D'après l'herbier de l'Académie de Géographie botanique.*  
(Grandeur naturelle).



PL. CXVI. — **Epilobium Dielsii** Lévl.

*D'après l'herbier de l'Académie de Géographie botanique.*

(Grandeur naturelle).



PL. CXVII. — **Epilobium sertulatum** Haussk.  
*D'après l'herbier de l'Académie de Géographie botanique.*  
(1/5 plus grand que nature).



PL. CXVIII. — **Epilobium Prainii** Lévl.

*D'après l'herbier Boissier.*

(Grandeur naturelle).



PL. CXIX. — *Epilobium philippinense* Rob.  
*D'après l'herbier de l'Académie de Géographie botanique.*  
(2/3 de grandeur).



PL. CXX. — **Epilobium nepalense** Haussk.

*D'après l'herbier de Vienne.*

(2/3 de grandeur).



PL. CXXI. — **Epilobium Souliei** Lév.

*D'après l'herbier Boissier.*

(2/3 de grandeur).



PL. CXXII. — **Epilobium imbricatum** Lév.

*D'après l'herbier Boissier.*

(2/3 de grandeur).





PL. CXXIII. — **Epilobium imbricatum** Lév.

*D'après l'herbier Boissier.*

(2/3 de grandeur).



PL. CXXIV. — **Epilobium lucens** Lév.

*D'après l'herbier de l'Académie de Géographie botanique.*

(3/4 de grandeur).



PL. CXXV. — **Epilobium cupreum** Lange.

*D'après l'herbier Boissier.*

( $\frac{3}{4}$  de grandeur).



PL. CXXVI. — **Epilobium Foucaudianum** Lév.  
*D'après l'herbier de l'Académie de Géographie botanique.*  
(Grandeur naturelle).



PL. CXXVII. — **Epilobium rhynchospermum** Haussk.

*D'après l'herbier Boissier.*

(3/4 de grandeur).



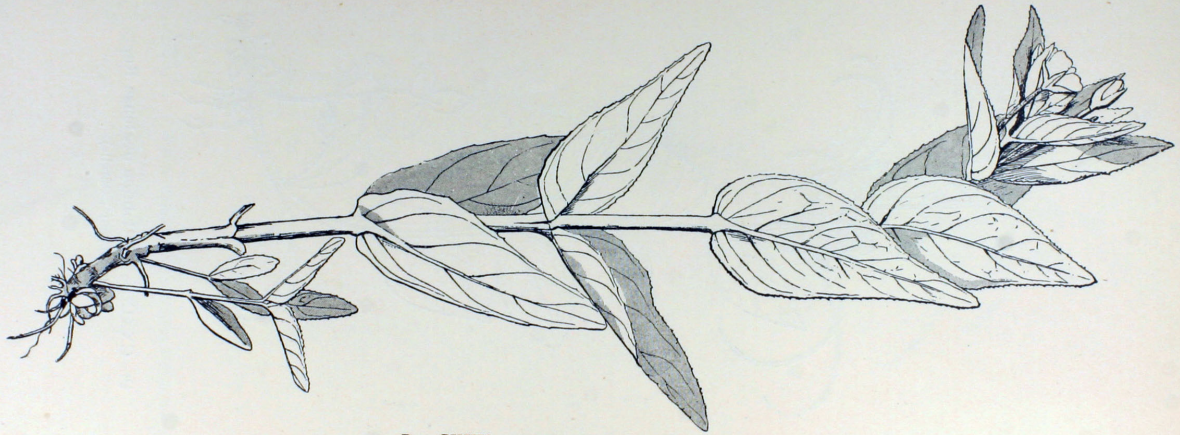
PL. CXXVIII. — **Epilobium Wallichianum** Haussk.

*D'après l'herbier Boissier.*

(3/4 de grandeur).



PL. CXXIX. — **Epilobium uralense** Rupr.  
(Grandeur naturelle).



Pl. CXXX. — **Epilobium kurilense** Nakai.

*D'après l'herbier de Tokyo.*

(Grandeur naturelle).





CXXXI. — **Epilobium anadolicum** Haussk.

*D'après l'herbier de l'Académie de Géographie botanique.*

(2/3 de grandeur).



PL. CXXXII. — **Epilobium Myabei** Lév.

*D'après l'herbier de Saint-Louis.*

( $\frac{2}{3}$  de grandeur).



PL. CXXXIII. — **Epilobium confusum** Haussk.

*D'après l'herbier de Saint-Pétersbourg.*

(2/3 de grandeur).



PL. CXXXIV. — **Epilobium modestum** Haussk.

*D'après l'herbier Boissier.*

(2/3 de grandeur).



PL. CXXXV. — **Epilobium minutiflorum** Haussk.

*D'après l'herbier Boissier.*

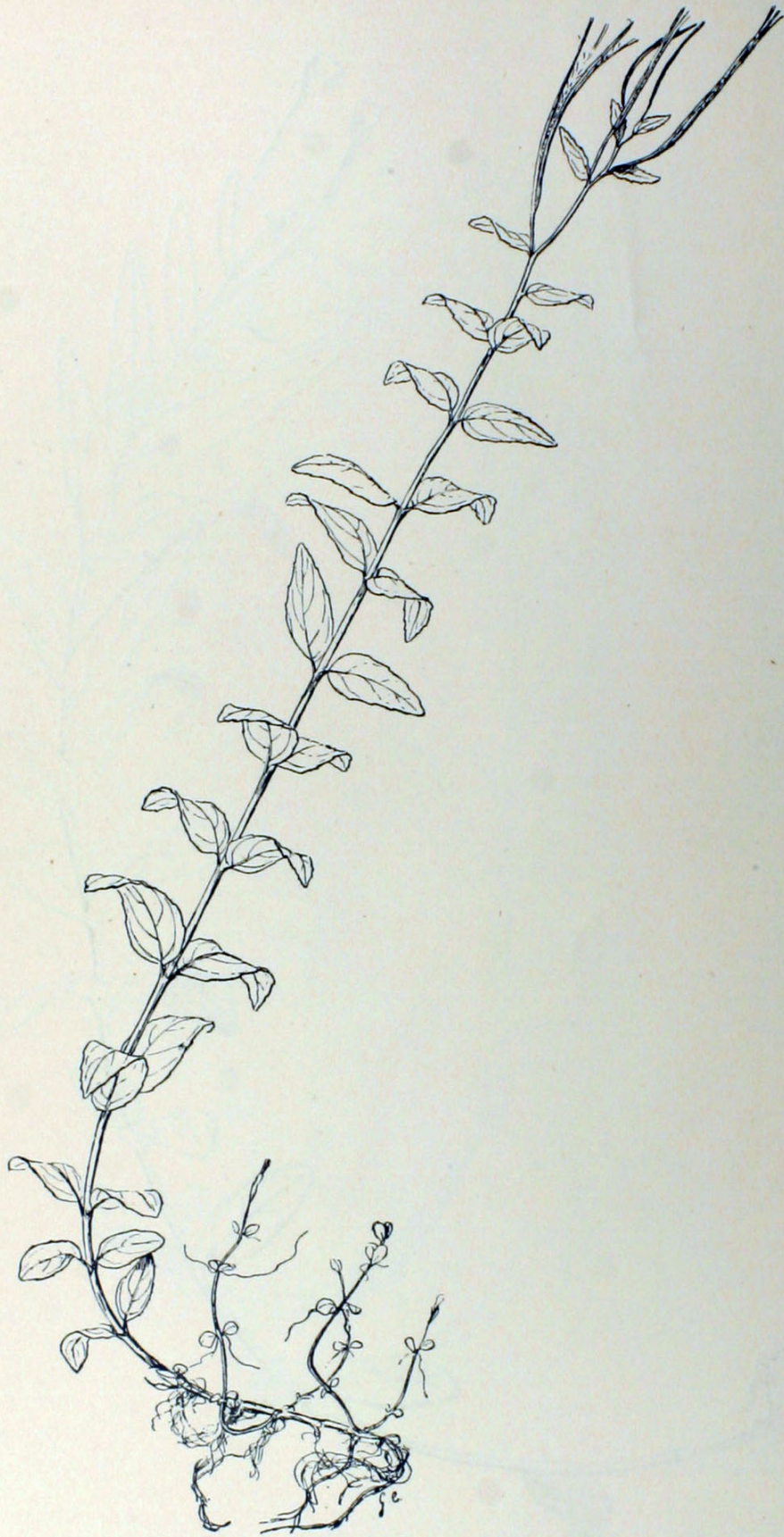
(2/3 de grandeur).



PL. CXXXVI. — ***Epilobium thermophilum*** Paulsen.

*D'après l'herbier de Copenhague.*

(2/3 de grandeur).



PL. CXXXVII. — **Epilobium pyrricholophum**

Franch. et Savat.

*D'après l'herbier de l'Académie de Géographie botanique.*

(2/3 de grandeur).



PL. CXXXVIII. — **Epilobium oligodontum** Haussk.  
*D'après l'herbier de Saint-Pétersbourg (Académie des Sciences).*  
(Grandeur naturelle).





PL. CXXXIX. — **Epilobium oligodontum** Haussk.  
*D'après l'herbier de l'Académie de Géographie botanique.*  
(2/3 de grandeur).



PL. CXL. — **Epilobium Nakaianum** Lév.

*D'après l'herbier de Tokyo.*

( $\frac{3}{4}$  de grandeur).



PL. CXLI. — **Epilobium arcuatum** Lév.

*D'après l'herbier de l'Académie de Géographie botanique.*

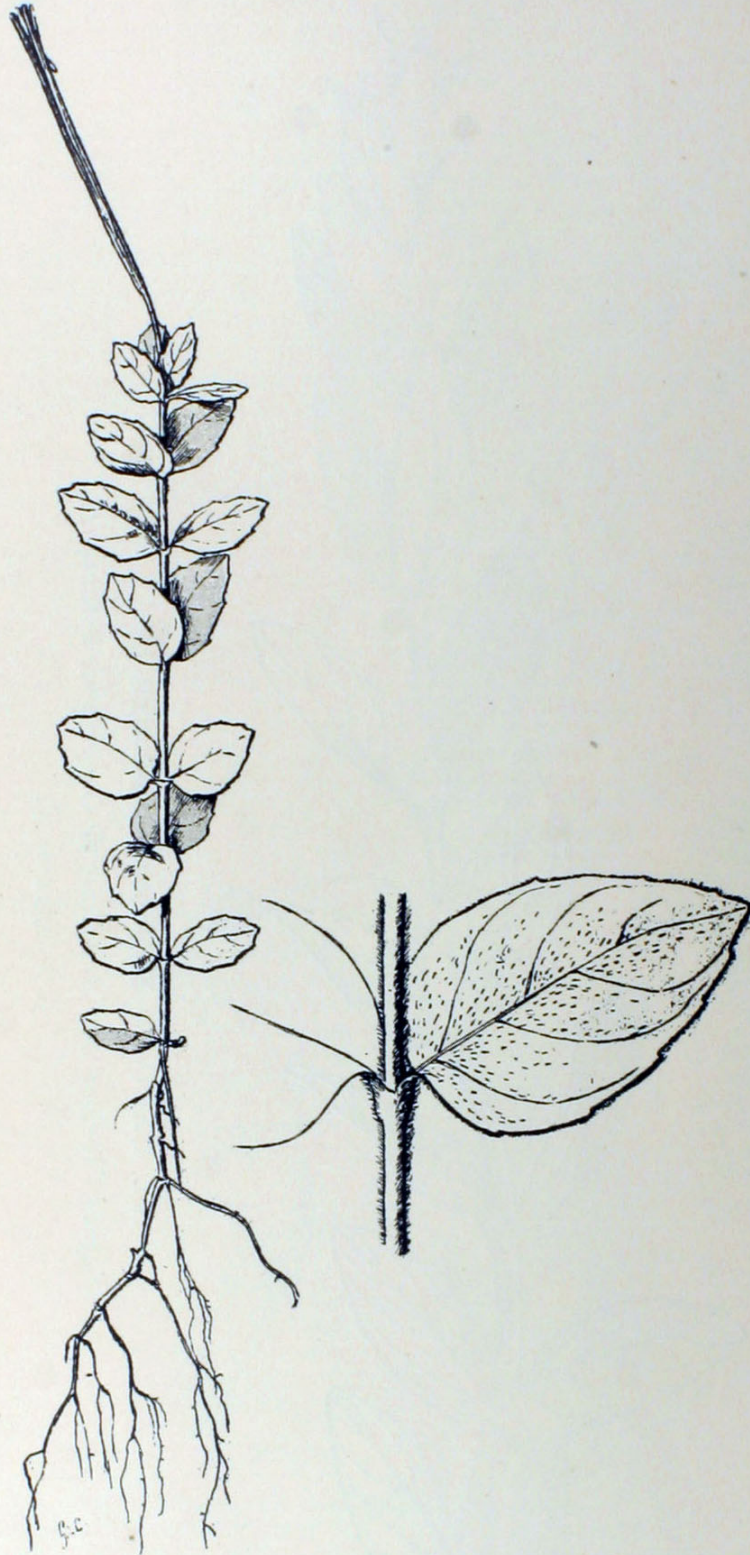
(Grandeur naturelle).



PL. CXLII. — **Epilobium Rouyanum** Lév.

*D'après l'herbier de l'Académie de Géographie botanique.*

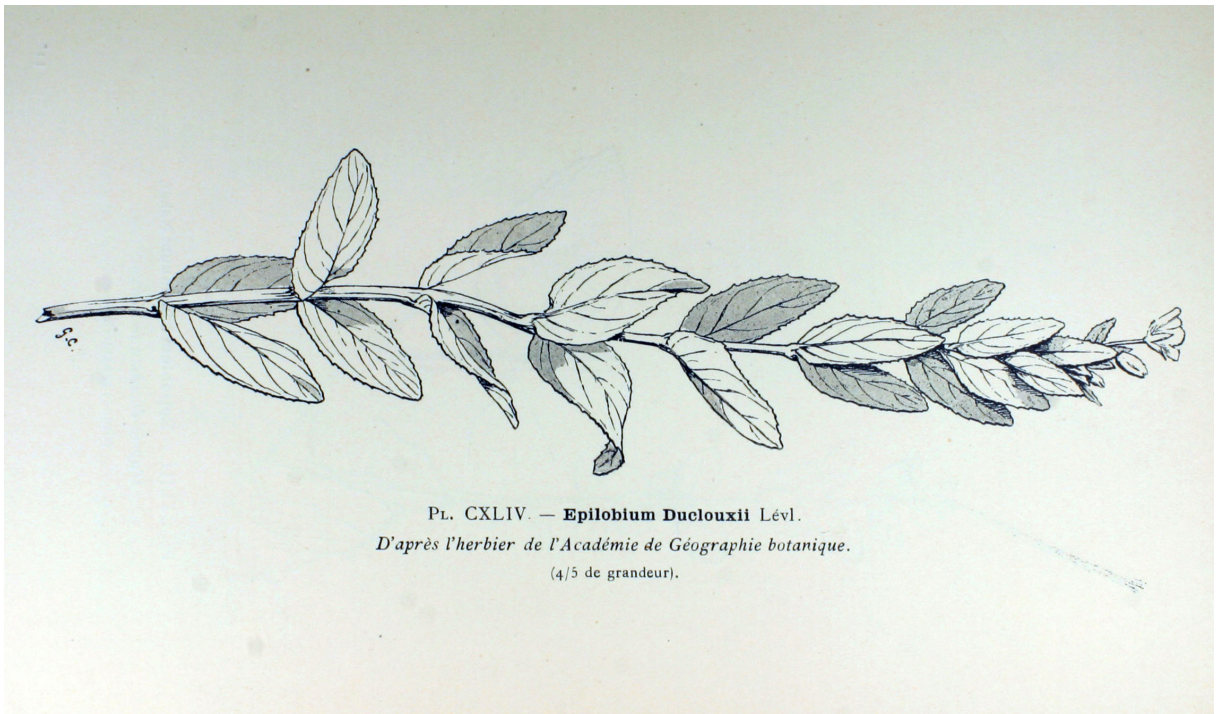
(2/3 de grandeur).



PL. CXLIII. — **Epilobium kiusianum** Nakai.

*D'après l'herbier de Tokyo.*

(Grandeur naturelle).



Pl. CXLIV. — **Epilobium Duclouxii** Lév.  
*D'après l'herbier de l'Académie de Géographie botanique.*  
(4/5 de grandeur).



PL. CXLV. — **Epilobium punctatum** Lév.  
*D'après l'herbier de l'Académie de Géographie botanique.*  
(Grandeur naturelle).



PL. CXLVI. — **Epilobium Esquirolii** Lév.  
*D'après l'herbier de l'Académie de Géographie botanique.*  
(2/3 de grandeur).





PL. CXLVII. — **Epilobium japonicum** Haussk.  
*D'après l'herbier de l'Académie de Géographie botanique.*  
(2/3 de grandeur).

## NOTE EXPLICATIVE



On aura remarqué, en parcourant les planches précédentes, l'étroite parenté qui unit bon nombre de formes asiatiques. Cependant on peut parmi les Epilobes à tige pourvue de lignes, dès l'abord distinguer certaines espèces qui tranchent nettement sur les autres. Tel est l'*E. conspersum* qui est un *spicatum* très velu, à nervures arborescentes et à stigmate quadrifide. Tels sont *E. nepalense*, *E. Souliei*, *E. leiophyllum* très caractérisés par les dents foliaires très fines et excessivement rapprochées et par les nervures saillantes des feuilles. Ces espèces rappellent les *E. erosum* et *E. pubens* d'Australie. L'*E. Souliei* se distingue aisément du *nepalense* par ses feuilles très distantes les unes des autres. L'*E. leiophyllum* se sépare des deux précédents par sa petite taille et ses feuilles aiguës.

L'*E. Fauriei* à feuilles étroitement linéaires est le plus reconnaissable des épilobes asiatiques.

L'*E. Griffithianum* est un véritable *tetragonum* d'Asie.

L'*E. sikkimense* a la taille petite et d'énormes fleurs par rapport à sa grandeur. C'est le *Duriei* d'Asie.

Egalement reconnaissable à ses grandes fleurs et à son indument blanchâtre est le *pannosum*. Près de lui se place l'*E. Blinii* à feuilles d'*E. lanceolatum*, à tige seulement pubérulente mais également à larges fleurs.

Les dents des feuilles très accentuées séparent les *E. prionophyllum*, *gansuense*, *philippinense* et *Beauverdianum*. Mais le *prionophyllum* a les larges feuilles des *E. montanum* et *trigonum* et aussi les fleurs ce qui le sépare du *gansuense* ordinairement rameux et à petites fleurs. L'*E. philippinense* n'a pas le port droit et élancé du *gansuense*, ni son aspect d'un vert gai ni ses rameaux à feuilles pétiolées. Quant au *Beauverdianum* il est remarquable par ses feuilles à dents encore plus saillantes et ses feuilles rapprochées.

Voici tout un groupe de formes à feuilles étroites :

*E. platystigmatosum*, à feuilles linéaires, distinct du *cylindricum* par ses feuilles très visiblement denticulées.

Les feuilles deviennent linéaires-lancéolées chez les *E. lividum*, *sinense* et *tibetanum* mais le port raide, les feuilles finement denticulées du *sinense* l'écartent des deux autres.

L'*E. lividum* est bien voisin du *tibetanum* qui a cependant la tige ordinairement simple et les feuilles acuminées.

Les *E. Christii* et *subcoriaceum* sont voisins du *sinense* mais chez le *Christii* il n'y a pas la rigidité de la tige et des feuilles et chez le *subcoriaceum* les feuilles sont élargies-dilatées vers la base.

Chez les *E. tenue* et *pseudo-obscurum* les feuilles s'élargissent. Le premier a les feuilles courtes et petites, à dents peu nombreuses. Les pédoncules sont incanes. La tige de 6-28 cm. est glabre inférieurement. Le second a les feuilles allongées. C'est une plante ascendante et flexueuse contrairement au *tenue* qui est droit et rappelle les très petits échantillons tout jeunes de l'*E. cephalostigma*.

Avec celui-ci nous voici dans un groupe de formes à larges feuilles. Nous distinguerons dans ce groupe : l'*amplectens* à feuilles très larges, très distantes, amplexicaules, à dents espacées au moins chez les inférieures; le *chrysocoma* à aigrettes de couleur feu quand elles sont vues dans leur ensemble. Les feuilles à dents espacées sont nettement atténuées à la base.

Les *E. cephalostigma*, *calycinum*, *coreanum*, *tanguticum* présentent comme caractère commun une denticulation très rapprochée et nous sommes d'avis de les réunir tous sous le vocable d'*Epilobium asiaticum* en y distinguant les formes suivantes : (1)

Tige glabre inférieurement :

Feuilles surdentées : *E. calycinum*.

Feuilles non surdentées :

Feuilles évidemment pétiolées : *E. cephalostigma*

Feuilles sessiles opaques : *E. coreanum*.

(1) Nous avons vu des lignes chez les *E. cylindrostigma* et *nudicarpum*. Le premier a souvent les feuilles margées de rouge, le second a ordinairement la tige violacée. Tous deux ont la tige totalement glabre.

Tige toute velue haute de plusieurs pieds : *E. tanguticum*.

L'*E. glandulosum* se reconnaît à ses feuilles tronquées à la base.

De ce groupe nous passons facilement au groupe des espèces pétiolées. Nous y trouvons : *E. indicum*, *consimile*, *Stracheyanum*, *nervosum*, *gemmascens*, *gemmaferum*, *uralense*, *Foucaudianum*, *lucens*.

Chez le *nervosum*, les dents foliaires sont très rapprochées, excepté chez le *nervosum* cultivé, exemple typique des modifications culturelles chez les plantes; le *nervosum* a les feuilles élargies à leur base; chez les *Stracheyanum* et *consimile*, les dents sont espacées; le *consimile* présente des lignes glabres et le *Stracheyanum* des lignes de poils à la tige. L'*indicum* diffère par ses turions des précédents qui sont sobolifères. Le *gemmascens*, duquel nous rapprochons le *gemmaferum* européen, dans les planches, présente comme ce dernier des bulbilles soit à l'aisselle des feuilles soit à la base des tiges; dentition et nervation sont très prononcées.

Les *uralense*, *Foucaudianum* et *lucens* ont les dents peu accentuées ou presque nulles. Le *Foucaudianum* et le *lucens* sont tous deux d'aspect huileux et translucide sur le sec, mais le *Foucaudianum* a les feuilles très longuement pétiolées. Le *lucens* (*shiroumense*) rappelle un peu le *lactiflorum*. Parmi les épilobes moins caractérisés nous distinguerons l'*E. kurilense* qui avec ses larges feuilles amplexicaules plus longues que les entre-nœuds, nous paraît relever du *boreale*; l'*anadolicum* et le *Miyabei* dont les feuilles sont dimorphes, les inférieures obtuses à dents courtes et peu visibles, les supérieures acuminiées à dents prononcées. L'*E. Miyabei* a les feuilles atténuées à leur base, sessiles ou subsessiles, cependant qu'elles sont arrondies et pétiolées chez l'*anadolicum*. Près d'eux se place l'*E. hakkodense* à larges feuilles mais qui sont toutes acuminiées et à dents espacées tandis qu'elles sont très fines et très rapprochées chez le *kurilense*.

Les *Duclouxii*, *punctatum*, *Sadæ*, *Wallichianum*, *confusum* et *lætum* constituent un groupe assez confus. On peut les distinguer comme suit :

L'*E. Wallichianum* a de fines dents excessivement rapprochées. L'*E. confusum*, a les feuilles lancéolées acuminiées et la tige pubescente, les graines creusées à leur sommet.

L'*E. lætum* a la tige tétragone, luisante, glabre en dehors des lignes de poils. Les feuilles sont parfois très grandes faiblement denticulées.

Les *E. Duclouxii* et *punctatum* ont le premier, les lignes de la tige gla-

bres, le second, les graines ponctuées en ligne et des stolons à la base de la tige.

Restent les espèces alpines, d'abord les tout petits *E. sertulatum* et *Dielsii*, le premier tétragone à dents écartées mais visibles, le second à feuilles peu ou pas dentées.

Parmi les formes ordinairement rameuses, nous distinguerons l'*E. Clarkeanum* à feuilles très espacées, rappelant par ce caractère l'*E. amurense* qui s'en distingue par ses graines papilleuses arrondies au sommet.

L'*E. Duthiei* a aussi les feuilles espacées mais pétiolées et plus grandes, égalant environ les entre-nœuds. Ses graines sont aplanies au sommet.

Quant au *Wattianum*, ses feuilles sont très rapprochées et il en résulte un aspect touffu.

Parmi les formes à tige ordinairement simples, nous trouvons les *E. algidum*, *ponticum*, *frigidum*, *himalayense*, *Prainii*.

Les *E. ponticum* et *frigidum*, tous deux à graine lisse, se distinguent le premier par ses feuilles flasques contractées brusquement à leur base, le second par ses feuilles rigides, subcordées.

L'*algidum* à larges feuilles et à tige flexueuse est bien distinct des *E. himalayense* et *Prainii*. Le second se différencie du premier par sa couleur d'un vert tendre et par ses feuilles inférieures pétiolées.

Nous venons d'examiner les Epilobes à tige lineifère. Passons aux Epilobes à tige dépourvue de lignes.

Les *E. trichophyllum* et *E. Cordouei* sont tout à fait remarquables l'un avec son indument blanchâtre moins épais que ne le comporte la figure, l'autre le *Cordouei* avec sa toison très épaisse de couleur de bure.

Parmi les menues espèces nous trouvons l'*E. Makinoense* et l'*E. kiusianum*, le premier formant tapis, le second à feuilles velues et obtuses ce qui le différencie du *Makinoense* à feuilles aiguës.

Les *E. rhynchospermum* et *imbricatum* sont très distincts grâce aux écailles de la base de leur tige. L'*imbricatum*, qui n'est peut-être qu'une forme du *rhynchospermum*, a les feuilles très finement dentées, acuminées et atténuées en pétiole, tandis que chez le *rhynchospermum* elles sont beaucoup plus courtes, obtusiuscules et visiblement dentées. Près de l'*imbricatum* se place le *cupreum* à souche à écailles rares ou nulles.

L'*E. quadrangulum* a la tige nettement tétragone ; les feuilles sont lar-

ges et sessiles ; près de lui nous plaçons le *leiospermum* à feuilles lancéolées, décurrentes ce qui donne à la tige un aspect quadrangulaire. Cette espèce à graines lisses se rapproche extrêmement du *cephalostigma* et de son groupe.

Le *Royleanum* a les feuilles pétiolées et nullement décurrentes ce qui le différencie du précédent. Près du *leiospermum* et du *Royleanum* nous mettrons l'*E. cylindrostigma*, le *nudicarpum* et l'*angulatum*. Les *E. leiospermum* et *nudicarpum* ont leurs graines lisses, mais le premier est velu, le second glabre dans toutes ses parties ; l'*angulatum*, anguleux au sommet, haut d'environ 20 cm., est glabre et se distingue bien du *cylindrostigma* à stigmatte cylindrique et à pédoncules incurvés. La tige très pubescente du *Royleanum* le sépare nettement des trois précédents.

Le *propinquum* a les feuilles d'égale largeur à peu près dans toute leur longueur. C'est un *tetragonum* à tige dépourvue de lignes.

Les *trichoneurum*, *Sadæ* et *Cavaleriei* ont les feuilles velues ; le *Sadæ* n'est vraisemblablement qu'une forme à feuilles espacées du *trichoneurum*.

Le *Cavaleriei* s'éloigne du *trichoneurum* par les feuilles qui, au lieu d'être dilatées à la base, sont nettement lancéolées.

Le groupe du *trichoneurum* nous conduit logiquement à celui du *japonicum*.

Le *japonicum* a les feuilles élargies à la base et appliquées contre la tige. Chez le *pyrricholophum*, outre l'aigrette couleur de feu, les feuilles plus allongées, à dents écartées, le séparent du précédent. L'*oligodontum* a seulement trois ou quatre dents de chaque côté de la feuille, dents prononcées. La tige est arquée à la base ; les feuilles moyennes et inférieures sont obtuses. Le *Nakaianum* (*oligodontum* Nakai) tient du *japonicum* par sa tige et ses feuilles et du *Rouyanum* par ses stolons. Mais le *Rouyanum* a les feuilles subarrondies et subentières. L'*arcuatum* semble être une variété à petites feuilles du *Rouyanum*.

Le *prostratum* à tige longuement traçante et à feuilles divergentes paraît se rapprocher du *japonicum*.

L'*E. Esquirolii* a de petites feuilles ovales, la plupart subobtusées, pétiolées et à dents rapprochées.

L'*E. brevifolium* se distingue du précédent par la dentition lâche et peu marquée et par son port trapu et rameux.

Enfin les *E. minutiflorum*, *modestum* et *thermophilum* forment un dernier groupe assez distinct avec leurs feuilles allongées.

Les *minutiflorum* et *thermophilum* sont tous les deux rameux. Le premier a la tige velue spécialement dans la partie supérieure. Le second est glabre et se rapproche ainsi du *modestum* dont la tige est simple et la dentition plus rapprochée.

Il y a lieu d'ajouter aux nombreuses espèces asiatiques les formes suivantes :

- E. Dodonæi* Vill.
- E. spicatum* Lamk
- E. latifolium* L.
- E. hirsutum* L.
- E. parviflorum* Schreb.
- E. montanum* L.
- E. lanceolatum* Seb. et M.
- E. tetragonum* L.
- E. Lamyi* F. Sch.
- E. Tournefortii* Michalet.
- E. roseum* Schreb.
- E. palustre* L.
- E. davuricum* Fisch.
- E. anagallidifolium* Lamk.
- E. lactiflorum* Haussk.
- E. Hornemanni* Rchb.

que nous retrouverons en Europe et les espèces américaines :

- E. luteum* Pursh.
- E. glandulosum* Lehm.
- E. Behringianum* Haussk.
- E. Bongardi* Haussk.

ce qui porte à environ une centaine les Epilobes d'Asie.

