

- Beispielhafter Auszug aus der digitalisierten Fassung im Format PDF -

# Leguminosae

---

Paul Hermann Wilhelm Taubert (1862-1897)

Die Digitalisierung dieses Werkes erfolgte im Rahmen des Projektes BioLib ([www.BioLib.de](http://www.BioLib.de)).

Die Bilddateien wurden im Rahmen des Projektes Virtuelle Fachbibliothek Biologie (ViFaBio) durch die [Universitätsbibliothek Johann Christian Senckenberg \(Frankfurt am Main\)](#) in das Format PDF überführt, archiviert und zugänglich gemacht.

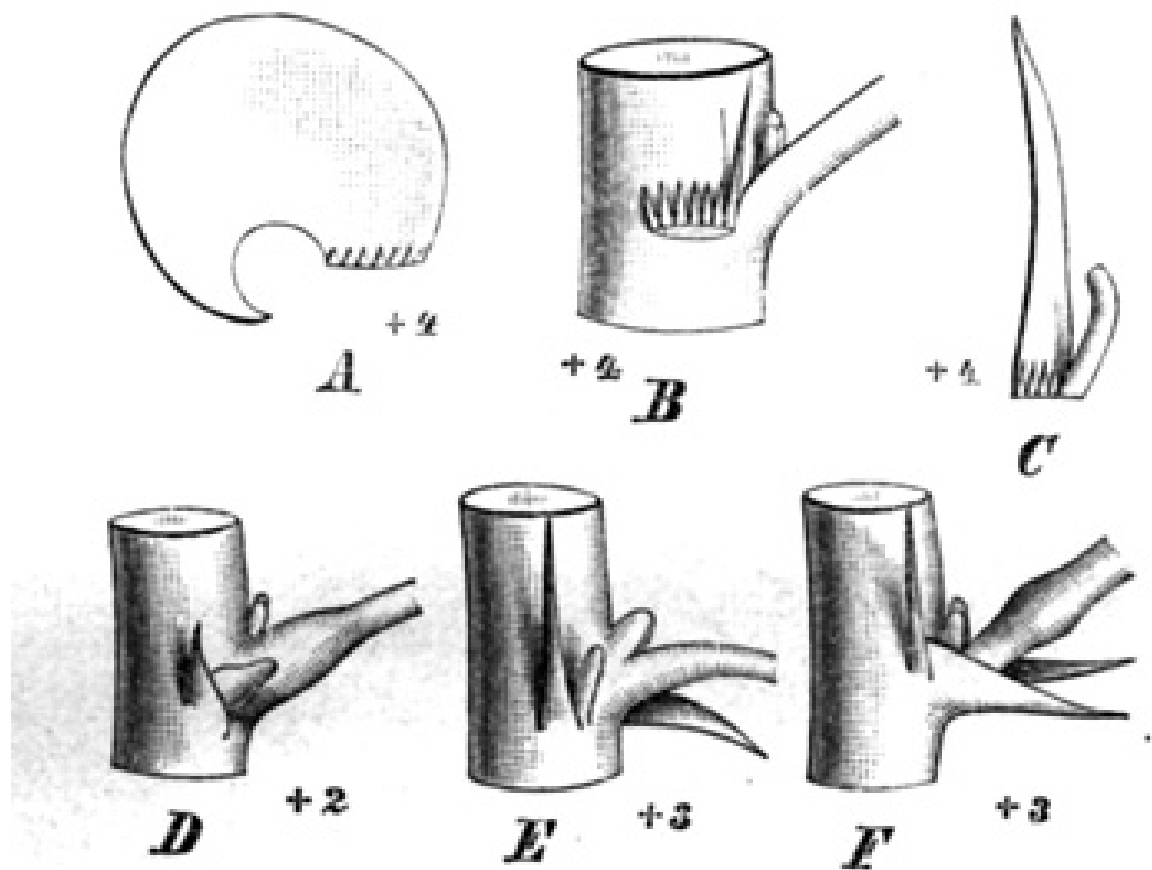


Fig. 38. Stachelbildung bei *Bauhinia*. A Nebenb. von *B. heterophylla* Kth., von innen mit den intrastipularen Trichomen (4/1). — B Stammteil mit Blattstielgrund von *B. Krugii* Urb. nach Wegnahme der Nebenb. (4/1). — C Nebenb. von *B. acuminata* L., eins der Trichome in Stachelbildung übergehend (4/1). — D Stammteil und Blattstielgrund von *B. divaricata* L. mit Nebenb. und beginnender Stachelbildung (2/1). — E desgl. von *B. pauletia* Pers. mit auf der Unterseite hervorstehendem, wohlausgebildetem Stachel (3/1). — F desgl. von *B. forficata* Lk. mit beiderseitigen Stacheln.  
(Nach Urban.)

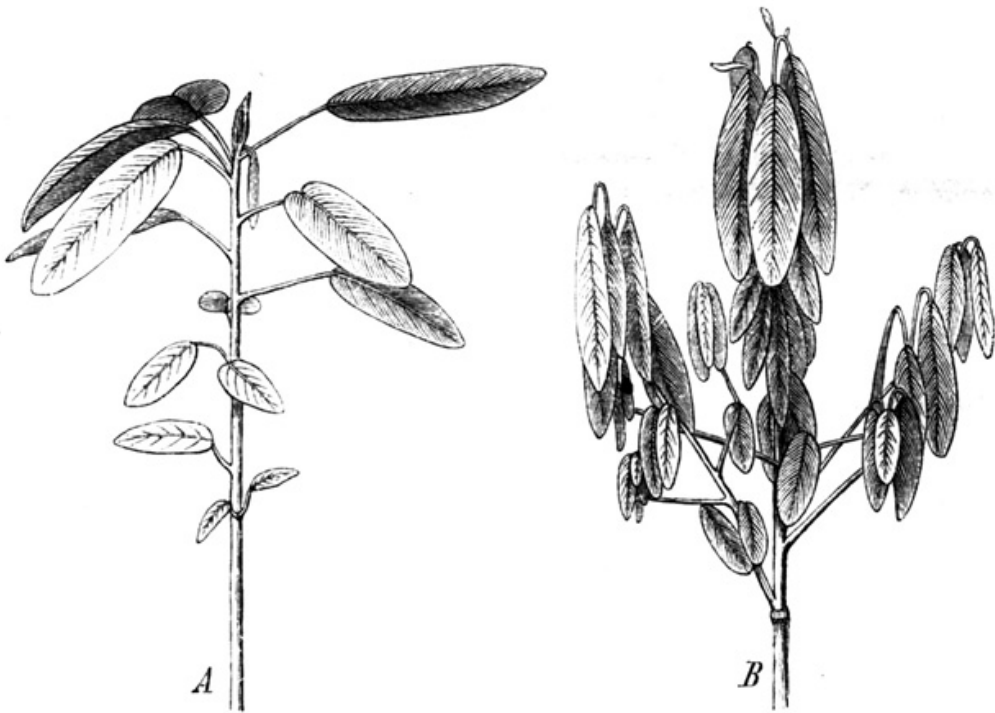


Fig. 39. *Desmodium gyrans* DC. A Spross während des Tages; B Spross mit schlafenden B. (Nachtstellung).  
(Nach Sachs.)

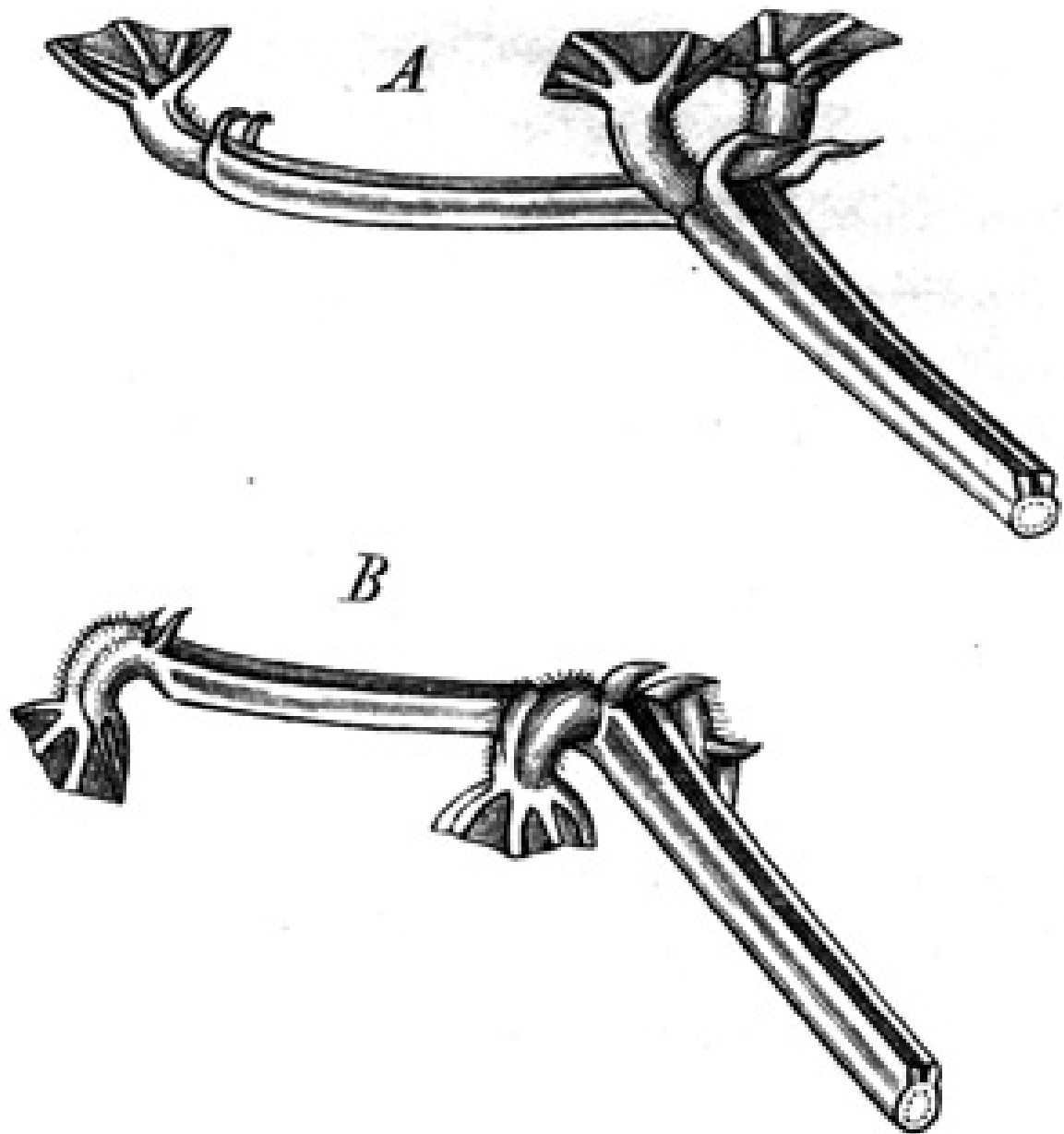


Fig. 40. *Phaseolus vulgaris* L., oberer Teil des Blattstieles mit den 3 Bewegungsorganen der B. A in Tagstellung, B in Nachtstellung. (Nach Sachs.)

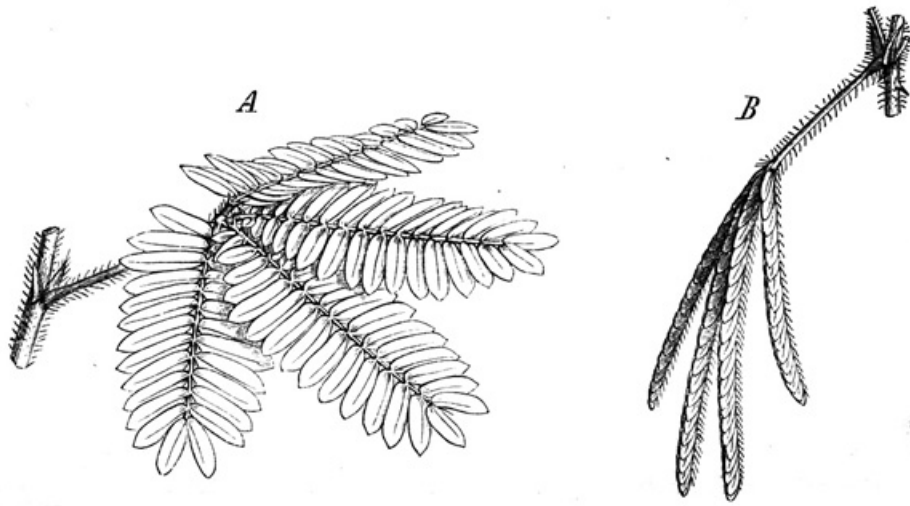


Fig. 41. *Mimosa pudica* L. *A* im ungereizten Zustande (Tagstellung); *B* nach einer Erschütterung (auch Nachtstellung) (1/2). (Nach Sachs.)

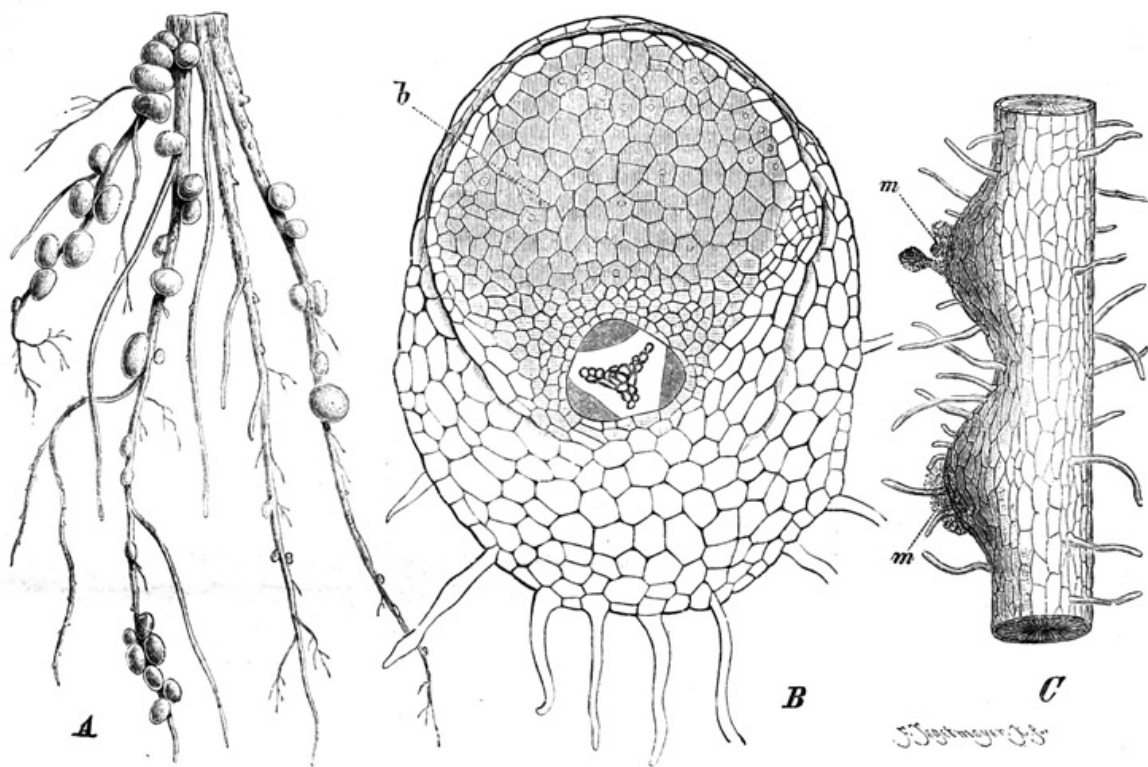


Fig. 42. A Wurzelknöllchen von *Lupinus polyphyllus* Dougl. (1/1). — B Querschnitt durch eine Wurzel von *Trifolium*, welche an der einen Seite ein Knöllchen (b) entwickelt (55/1). — C Infektionsstellen an der Wurzel von *Phaseolus vulgaris* L., bereits durch Anschwellung der Wurzel kenntlich. Nur an diesen Stellen reichliche Bildungen von Mikrokokken (m) (145/1). (A Original; B u. C nach Frank.)

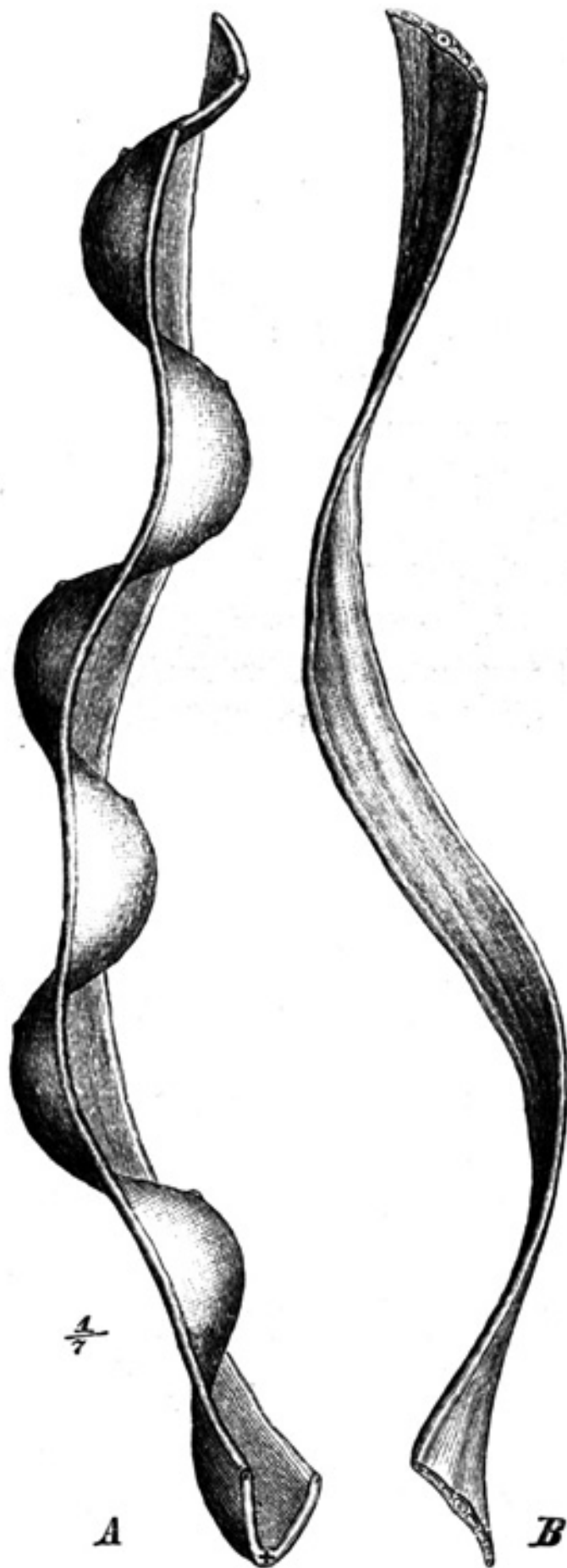


Fig. 43. *A* Stammstück einer kletternden *Bauhinia* (1/7). — *B* abgeplatteter Stamm von *Rhyngchosia phaseoloides* DC. (1/3). (*A* Original; *B* nach Kerner.)

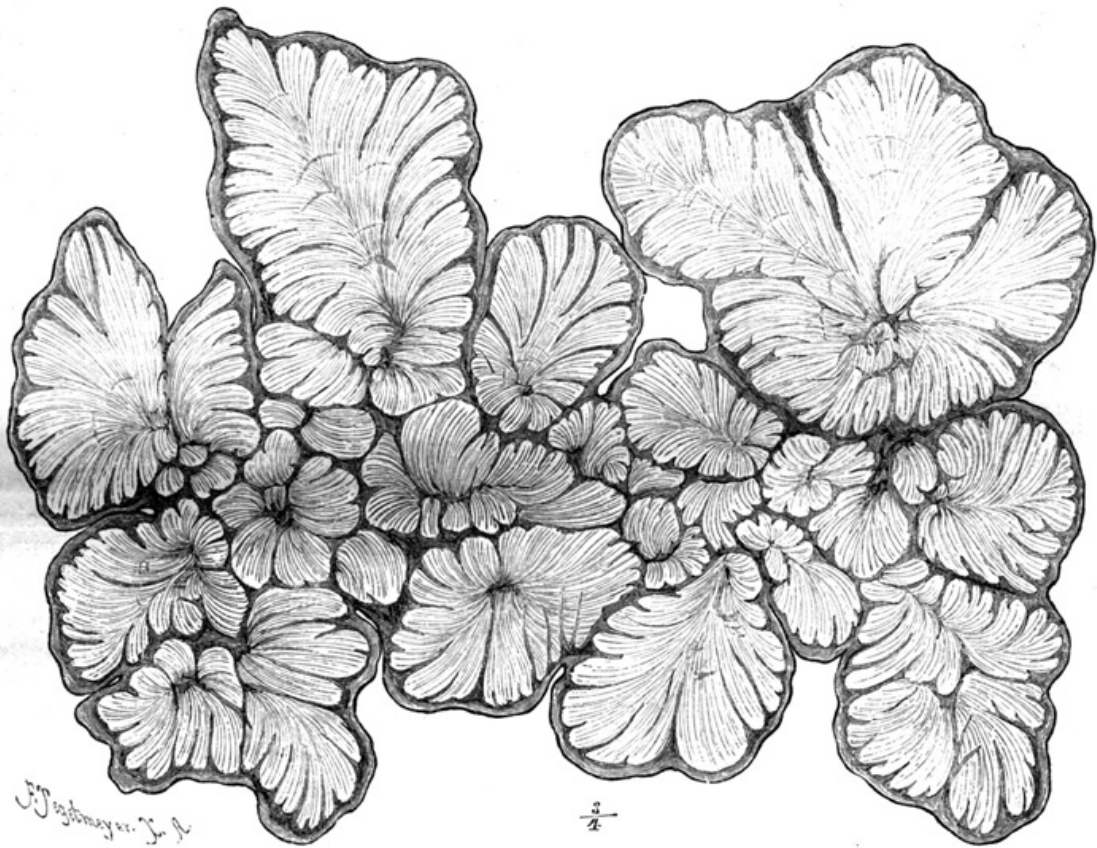


Fig. 44. Querschnitt eines *Bauhinia*-Stammes, zeigt das anomale Dickenwachstum und die charakteristische Zerklüftung (3/4). (Nach der Natur.)



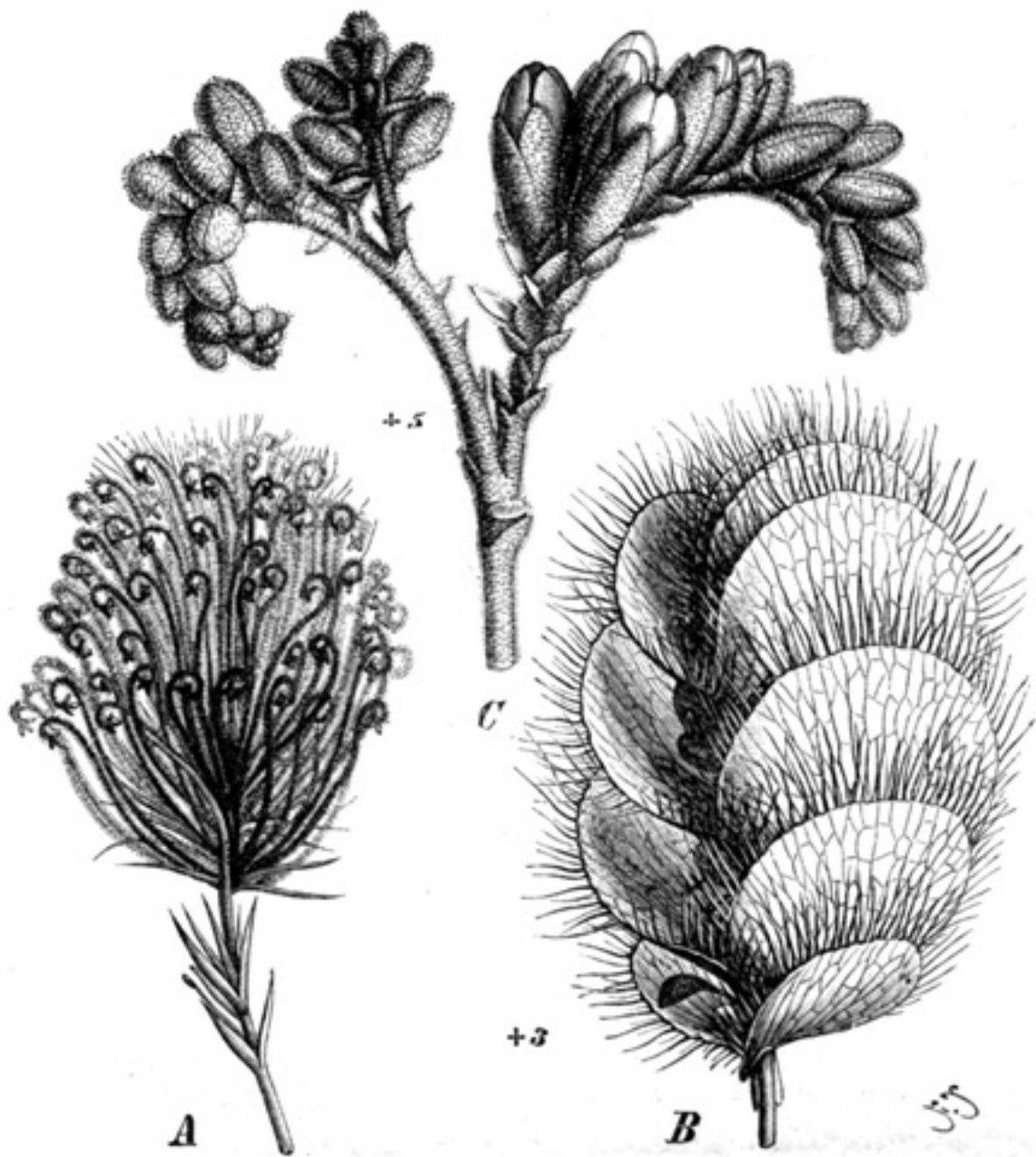


Fig. 45. Blütenstände von *A Mecopus nidulans* R. Br. (3/1);  
*B Geissaspis cristata* W. et A. (1/1); *C Dalbergia brasiliensis* .  
 (5/1). (Original.)

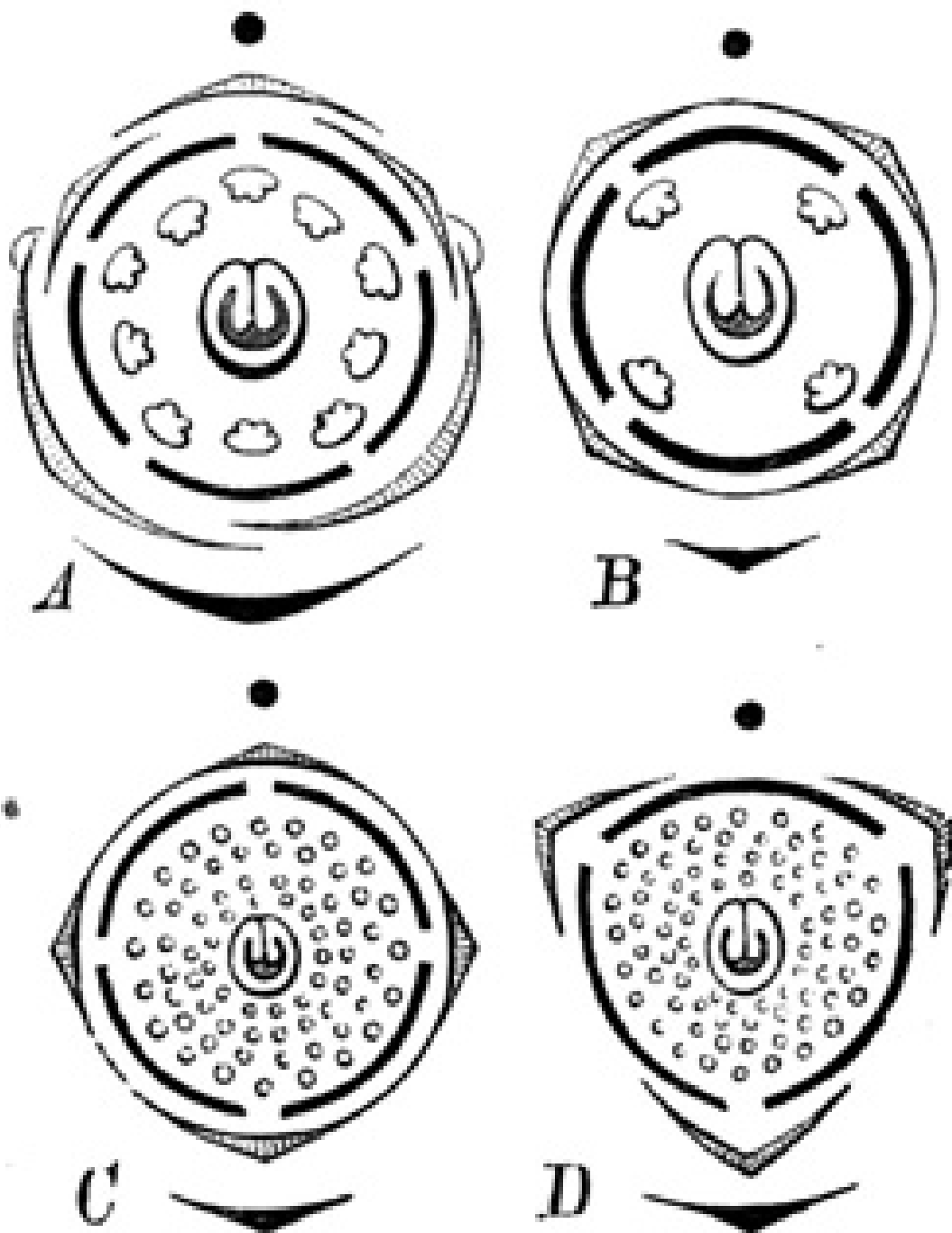


Fig. 46. *Mimosoideae*-Diagramme: *A* *Par-  
kia africana* R. Br.; *B* *Mimosa pudica* L.;  
*C* *Acacia latifolia* Desf.; *D* *A. junipe-  
rina* Willd. (Nach Eichler.)

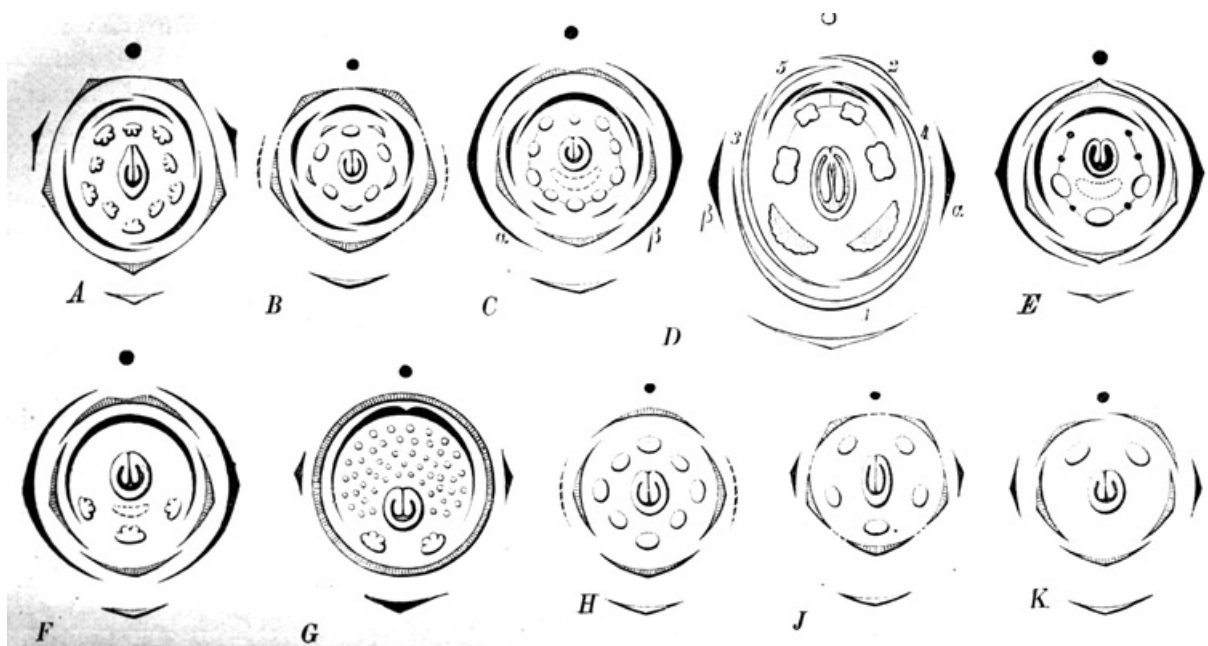


Fig. 47. *Caesalpintoideae*-Diagramme: A *Cercis Siliquastrum* L.; B *Dimorphandra*; C *Amherstia nobilis* Wall.; D *Krameria secundiflora* Sessé; E *Tamarindus indica* L.; F *Youapa multijuga* (DC.) Taub.; G *Toumatea pulchra* Taub.; H *Copaifera Langsdorffii* Desf.; J *Ceratonia Siliqua* L.; K *Dialium divaricatum* Vahl.  
(Nach Eichler; E Original.)

... und die nächsten 10 Seiten ...  
... and the next 10 pages ...

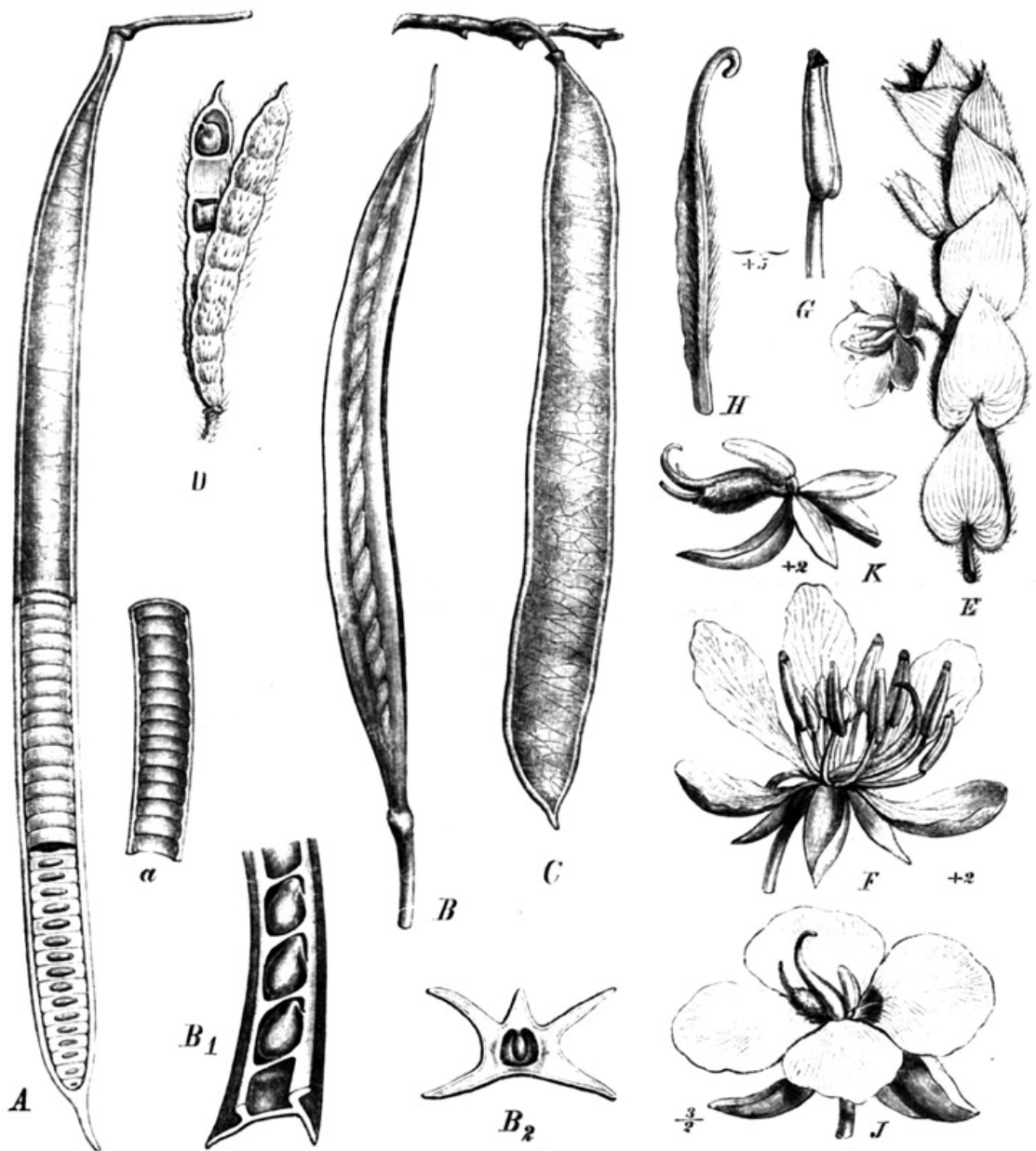


Fig. 88. A Hülse, zum Teil aufgeschnitten, um die S. zu zeigen, von *Cassia bacillaris* L. fil., a Stück derselben, von innen gesehen. — B Hülse, B<sub>1</sub> Stück derselben aufgeschnitten, mit den S., B<sub>2</sub> Querschnitt derselben von *C. pentagonia* Mill. — C Hülse von *C. Apoucouita* Aubl. — D aufgesprungene Hülse von *C. sericea* Sw. — E Zweigstück von *C. basifolia* Vog. — F Bl., G Stb., H Gr. von *C. marylandica* L. — J normale Bl. von *Labichea lanceolata* R. Br., K monströse Bl. derselben mit 2 Frkn. (A—D nach Fl. bras.; E—K Original.)



Fig. 89. A—D *Cassia Chamaecrista* L. A Blütenzweig; B Blattstiel mit Nebenb., Drüse und Blättchen; C Stb. und Frkn.; D Hülse (1/1), eine Klappe teilweise entfernt, um die S. zu zeigen. — E—G *C. acutifolia* Del. E Fruchtzweig; F einzelne Blättchen (1/1); G Hülse (1/1). — H Einzelblättchen (1/1) von *C. angustifolia* Vahl; J Hülse derselben (1/1). (Original.)

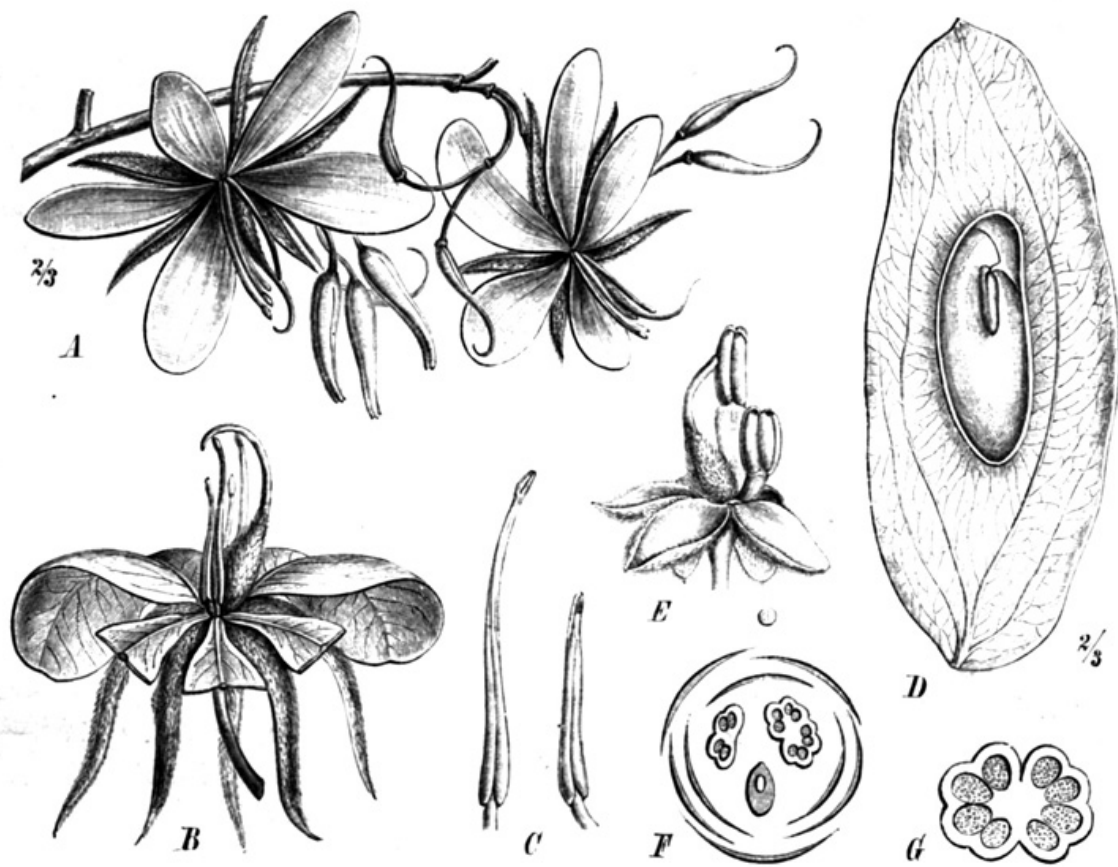


Fig. 90. A—D *Martisia parvifolia* Benth. A Blütenzweig; B einzelne Bl.; C längeres und kürzeres Stb.; D Hülse im Längsschnitt. — E—G *Dicorynia paraensis* Benth. E einzelne Bl.; F Diagramm derselben; G Querschnitt durch die kleinere, Stocellate A. (Nach Fl. brasil.)

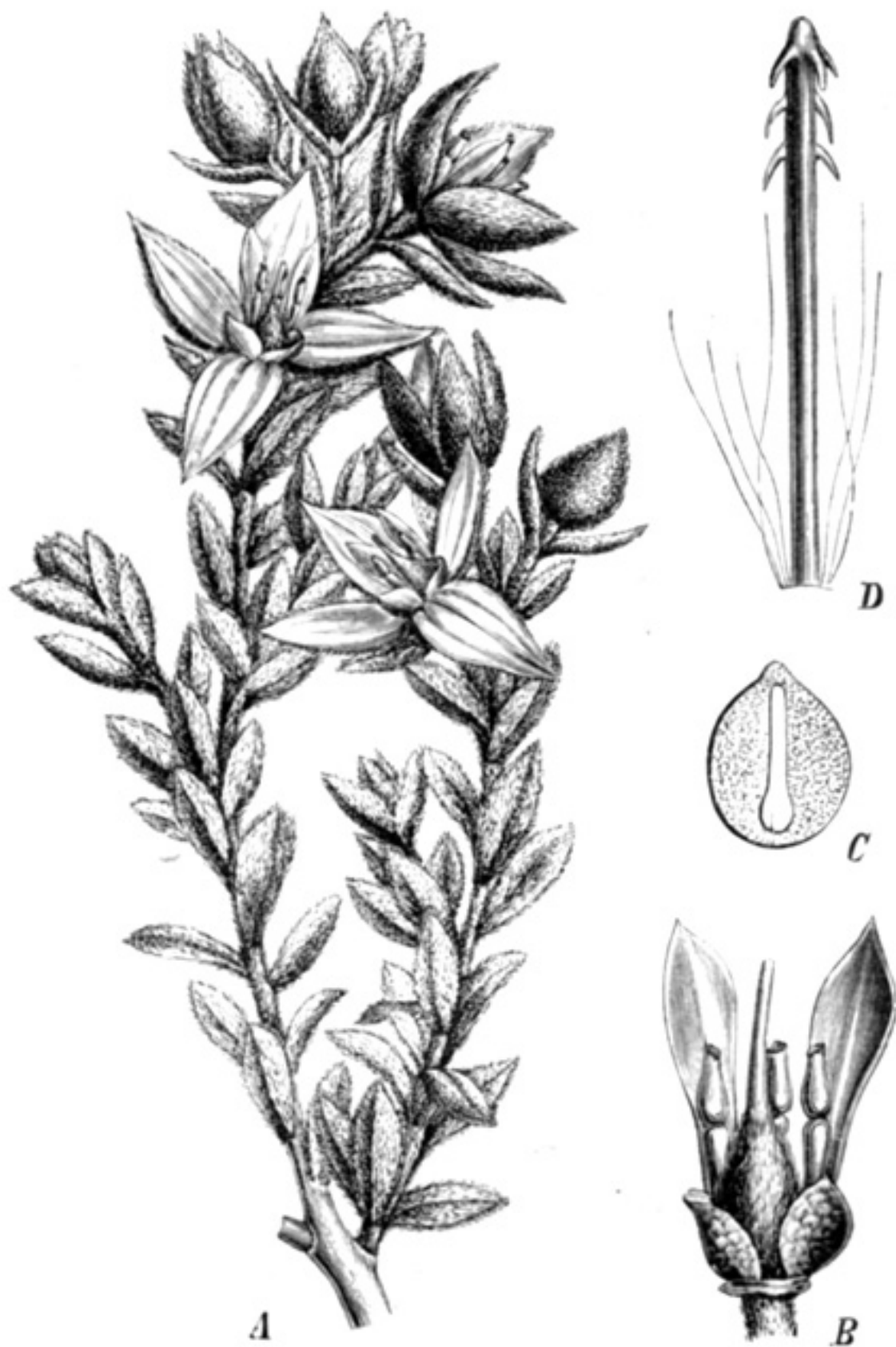


Fig. 91. *Krameria triandra* Ruiz et Pav. *A* Blütenzweig; *B* einzelne Bl. nach Entfernung des Kelches; *C* Längsschnitt durch den S.; *D* ein mit Widerhaken versehener, am Grunde von einigen Haaren der Fruchthülle umgebener Stachel der Fr. (Nach Berg und Schmidt.)





Fig. 92. *Gleditschia triacanthos* L. A Zweig mit ♂ Bl.; B einzelne ♂ Bl.; C Stück des ♀ Blütenstandes; D ♀ Bl. mit Staubblattrudimenten; E Querschnitt durch den Frkn.; F Hülse; G S.; H dorniger, aus dem Stamm hervorgewachsener Adventivpross. (Original.)

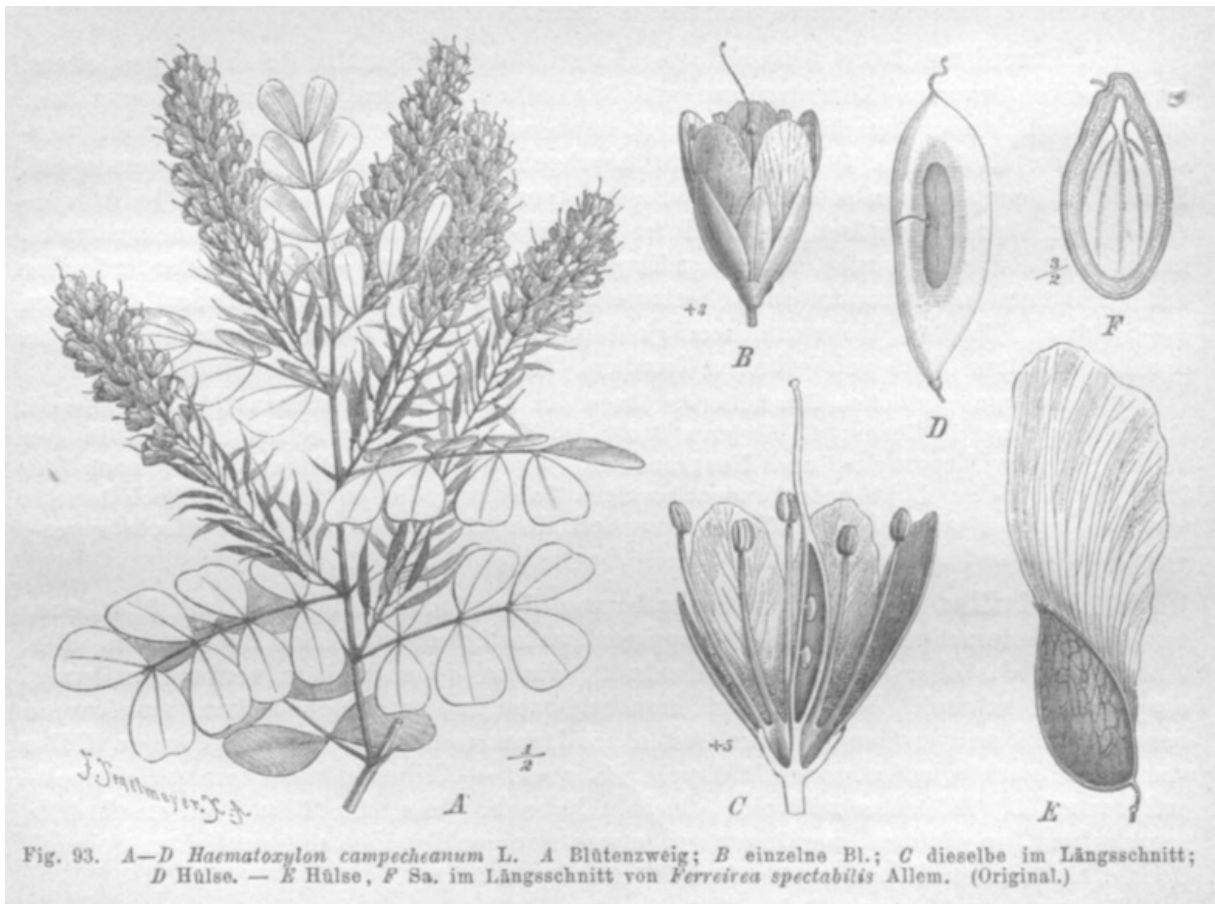


Fig. 93. A—D *Haematoxylon campechianum* L. A Blütenzweig; B einzelne Bl.; C dieselbe im Längsschnitt; D Hülse. — E Hülse, F Sa. im Längsschnitt von *Ferreirea spectabilis* Allem. (Original.)

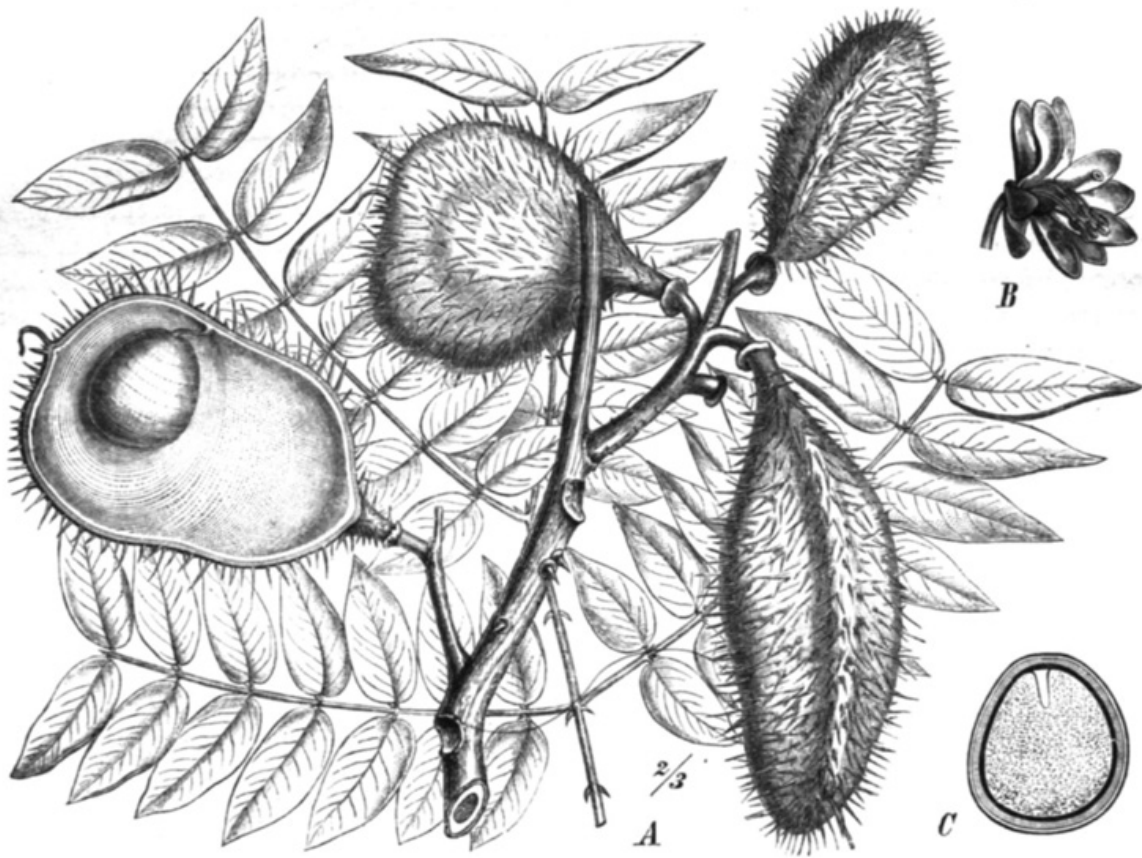


Fig. 94. *Caesalpinia Bonducella* (L.) Roxb. A B. nebst Fruchtweig; B einzelne Bl.; C S. im Längsschnitt.  
(Nach Bentley und Trimen.)



Fig. 95. *Caesalpinia echinata* Lam. A Blütenzweig; B einzelne Bl.; C Längsschnitt durch das Andröceum und den Frkn. (Original.)



Fig. 96. *Melanoxylon Brauna* Schott. A Teil des Blütenstandes; B einzelne Bl. im Längsschnitt, nach Entfernung der Blb.; C Hülse, die obere im Längsschnitt; D S.; E derselbe im Längsschnitt. (Nach Fl. brasil.)

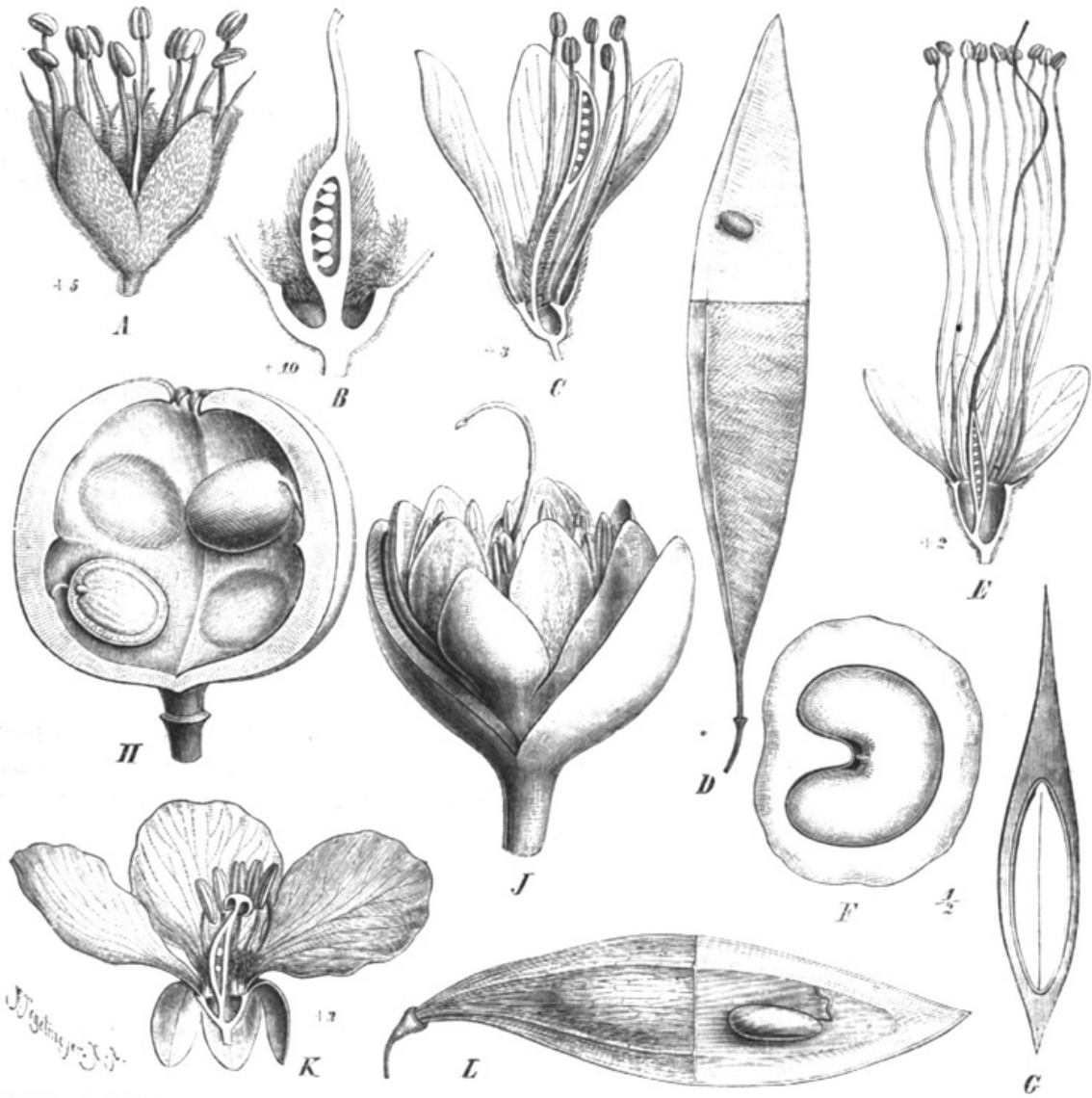


Fig. 97. A, B *Sclerolobium chrysophyllum* Poepp. A einzelne Bl.; B Frkn. und Receptaculum im Längsschnitt. — C, D *Poeppigia procera* Presl. C Bl. im Längsschnitt; D Hülse, oberer Teil im Längsschnitt. — E-G *Campsiandra laurifolia* Benth. E Bl. im Längsschnitt; F Längsschnitt, G Querschnitt durch den S. — H Längsschnitt durch die Hülse von *Batesia floribunda* Spruce. — I Bl. von *Dicymbe corymbosa* Spruce, mit den dicken Vorb. — J Bl. von *Dicymbe corymbosa* Spruce, mit den dicken Vorb. — K, L *Peltophorum dubium* (Spreng.) Taub. K Bl. im Längsschnitt; L Hülse, oben im Längsschnitt. (Original; E-J nach Fl. brasil.)