

- Beispielhafter Auszug aus der digitalisierten Fassung im Format PDF -

Flora Lapponica Exhibens Plantas per Lapponiam Crescentes, secundum Systema Sexuale Collectas in Itinere Impensis

Carl von Linné

Die Digitalisierung dieses Werkes erfolgte im Rahmen des Projektes BioLib (www.BioLib.de).

Die Bilddateien wurden im Rahmen des Projektes Virtuelle Fachbibliothek Biologie (ViFaBio) durch die [Universitätsbibliothek Johann Christian Senckenberg \(Frankfurt am Main\)](#) in das Format PDF überführt, archiviert und zugänglich gemacht.

ANNEX

Flora
Japonica.

N 10
50

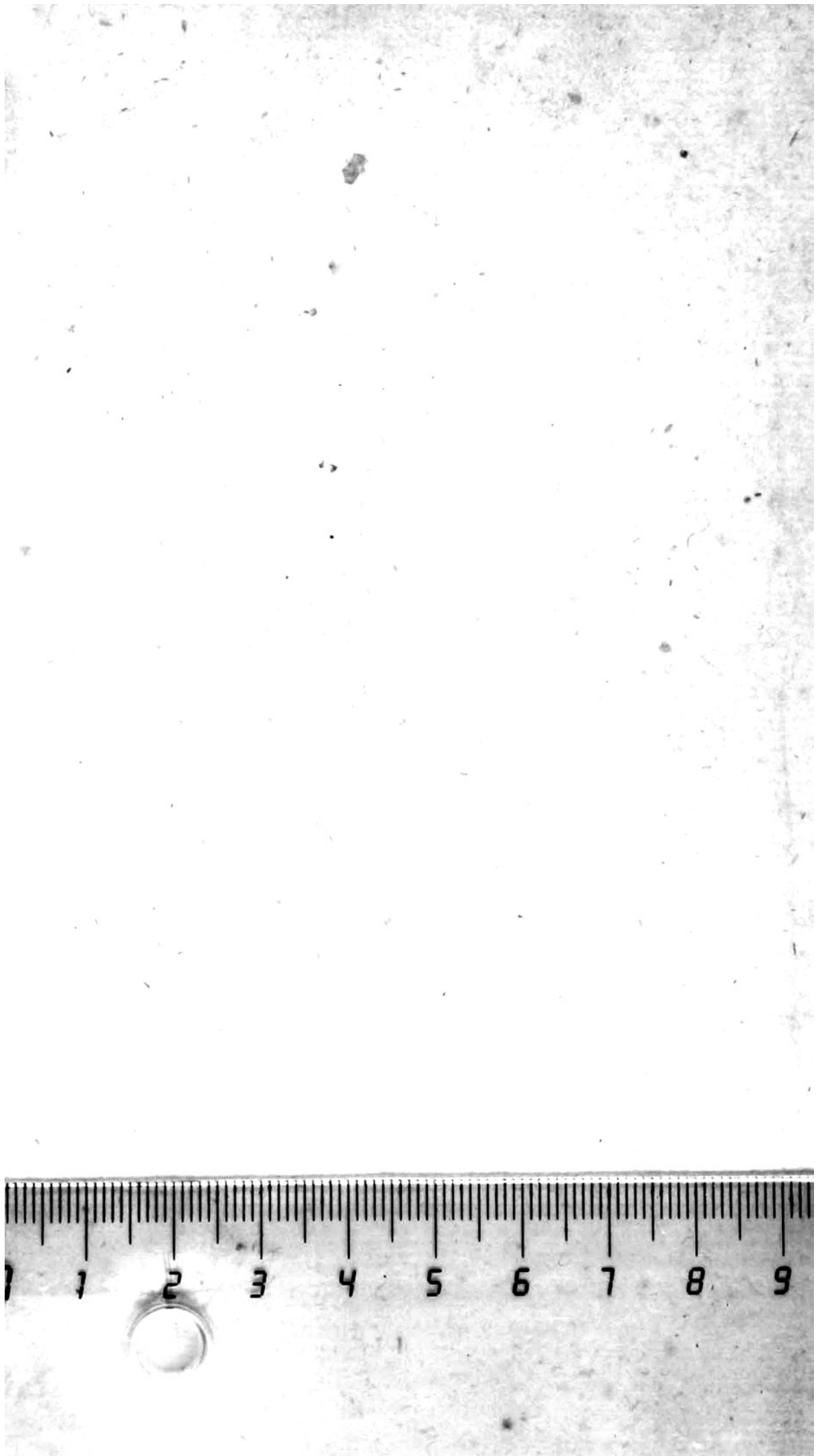
Top. a pad. Wilts & alther tot
wrecht

N^o 3628.

10











ad Laubon.



A. Hoffmann del.

A. von der Laan fec.

VIRO NOBILISSIMO ET CONSULTISSIMO
D: GEORGIO CLIFFORTIO J. V. D.

CAROLI LINNÆI
Doct. Med. & Acad. Imp. Nat. Cur. Soc.
FLORA
LAPPONICA

Exhibens

PLANTAS
Per
LAPPONIAM

*Crescentes, secundum Systema Sexuale
Collectas in Itinere*

Impensis

SOC. REG. LITTER. ET SCIENT. SVEDIÆ

A. MDCCXXXII.

Instituto.

Additis

Synonymis, & Locis Natalibus Omnium,
Descriptionibus & Figuris Rariorum,
Viribus Medicatis & Oeconomicis
Plurimarum.

AMSTELÆDAMI,
Apud SALOMONEM SCHOUTEN.
MDCCXXXVII.

Virg. Georg. IV. 517.

*Solus hyperboreas glacies Tanaimque niualem
Aruaque Riphæis nunquam viduata pruinis
Lustrat.*

... und die nächsten 10 Seiten ...
... and the next 10 pages ...

plantis his diuersa procreat, hinc describo & depingo nostras species, ne vllum remaneat apud Botanicos dubium de iis, quas sub nostro nomine intelligimus.

242. *PEDICULARIS caule simplici, foliis lanceolatis semipinnatis serratis acutis.* * Tab. IV. fig. 1.

Pedicularis caule simplici, foliis lanceolatis serrato-pinnatis acutis. F. L. 57.

α. Vbique in Alpibus nostris sabulosis & lapillofis frequens est.

β. *Pedicularis* Tab. IV. fig. 1. videtur noua & nondum descripta. *Dillenius.*

γ. *Radix* perennis.

Caulis spithamæus, erectus, fere rectus, teres, læuis.

Folia Radicalia vix vlla; *Caulina* septem vel octo, lanceolata, acuta, basi angustata in petiolum, alterna, pinnatim fere & ad medium diuisa in quatuordecim ad viginti pinnas, *pinna* singula denticulis vtrinque duobus ad quinque vsque paruis crenata, glabra.

Spica laxa, tetragona caulem terminat, singulis floribus subiicitur vnicum folium, inferiora folia floribus longiora, superiora vix calicis longitudinem adsequentia, flores a perpendiculo declinantes sex ad sedecim vsque in eadem spica.

Floris singuli *Calix* læuis, tubulatus, ore bifido obtuso. *Corolla* ringens, flaua, labio superiori compresso, apice producto, deorsum reflexo, & prominente, rostri aquilini instar.

243. *SCEPTRUM CAROLINUM Rudbeckii.* it. dedic. vide Nostram Tab. IV. fig. 4.

- Sceptrum Carolinum*, flore aureo magno, rictu floris sanguineo. Rudb. lap. 100.
- Antirrhinum aquaticum*, flore luteo Sueuorum. Rudb. hort. 9.
- Antirrhinum nostrum aquaticum*, flore luteo. Rudb. cat. 4.
- Alectorolophus lapponica lutea*, digitalis flore. Petiv. hort. 241.
- Pedicularis alpina*, folio *Ceterach*. Helw. flora. 39.
- α. In Alpium lapponicarum nemoribus est locus huius plantæ natalis, licet non raro in syluis, præsertim ad ripas, obseruetur per totam Lapponiam syluestrem, præcipue Lulensem; non raro etiam in locis ab Alpibus nostris remotissimis legitur, ut inter Kemi & Io, ubi totam viam regiam adeo impleuit, ut fere equo, qui relaxatis habenis cursum suum accelerat, obniti possit.
- β. Historia huius plantæ data est in Disp. de *sceptro Carolino* per Nobiliss. *Rudbeckium* nepotem, vide B. B. 45.
- γ. Plantam hanc speciosam in Suecia primus nominavit *Rudbeckius pater* nomine *Antirrhini*; *Rudbeckius filius* autem in itinere per Lapponiam, eandem reperit iuxta fluuium Lulensem prope Haresby, ubi etiam eius & Illustrium Comitum nomina arbori incisa legi. Placuit ipsi præ reliquis speciosissima hæc planta, caule superbiens *recto firmoque*, floribus fere *verticillatis*, *sceptri* instar, exornata, quorum singuli lucent saturato flauo *colore aureo* & limbo instruuntur personato *Leonis ori* simili, at *labiis* parum *sanguinea rubedine* tinctis. Hinc in dedicatione itineris lapponici tomi primi (qui prodiit) hanc plantam *Sceptrum Carolinum* dixit a Rege nostro p. m. potentissimo Carolo XII, tum armis bellicæ fortunæ imperante.
- δ. *Figuram* huius plantæ optimam splendidissimamque dedit Magnus noster *Rudbeckius filius* in Itin. lap. sed

sed ad specimen tenue confectam exhibuit laudatus *Helwing* in Flora sua quasi modo genita; Nos tertiam exhibuimus Tab. IV. fig. 4. 5. sed tantum quoad summam partem caulis *b.* & vnicum folium radicale *a.* cum flore *c.* pericarpio *d.* & seminibus. *e.*

1. Differt hæc species a reliquis nobis notis congeneribus: 1. *Corollæ* rictu clauso. 2. *Pericarpio* subrotundo, acuminato, sed regulari, reliquæ enim notæ species acumine obliquo inflexum gerunt pericarpium. 3. *Magnitudine*; ascendit enim ad altitudinem dimidiam humanam. 4. Flores deinde quasi verticillatos, quatuor, quinque, tres, ad genicula positos, remotos, profert. 5. *Labii inferioris* apice purpurascens, toto petalo alias flavo.
2. Eandem obseruauimus in Westrobothnia, Ostrobothnia, Dalekarlia prope Alpes Dalekarlicas vt Sernæ, Transtrandia &c. at Cl. *Celsus* in Uplandia eandem anno 1729. sponte nascentem nobis demonstrauit.
3. Vsum huius plantæ nullum noui, sed sane eam vidisse sufficit, præterquam quod Transtrandia vulgus semina eius contrita dentibus adponat, ad dolores dentium sopiendos.
4. Descriptio hæc est.

Radix eius est semipedalis in fibras desinens, crassitie minimi digiti, sensim angustior, ramulos tenues hinc illincque emittens, ad cuius caput vel summum, ubi marginem terræ attingit, barbam emittit villosam, intra quam folia emergunt.

Folia e radice exsurgunt, quatuor ad octo, petiolis breuibus, medio sinuatis, e latiusculo principio sensim sensimque in neruum attenuatis, qui intra basin ipsius folii vicem nerui supplent. Costa seu neruus longitudinem folii pertransit, qui respectu ipsius folii satis magnus & crassus est, a latere superiori cum ipso folio parallelus, ab inferiori vero valde prominens. Ramos partiales continuo ad la-

cinias folii emittit, qui interdum opposite, interdum alterne ab eodem egrediuntur. Folii vero corpus longitudine pedem Parisiensem dimidium, latitudine uncias duas æquat. Diuiditur porro ipsum folium in plurimas lacinias ad costam fere sectas inter se æquales, prope apicem tamen minores; lacinia hæc, ut ipsum folium, obtusæ, serratæ & iterum, quemadmodum folium, in lacinias minores, subdivisæ, non vero tam profunde quam ipsum folium. Totus foliorum margo, sub quo etiam intelligimus & comprehendimus lacinias maiores & minores, undique obtuse serratus est. Color foliorum viridis, veluti ac omnium fere plantarum, saturatior autem ac in aliis, magisque ad nigredinem vergens.

Caulis vero rotundus, leuiter striatus, leuiter etiam scaber, foliis communiter destitutus, exceptis illis, quæ ad exortum floris emergunt. Longitudo eius ad minimum superat pedem unicum, duos communiter æquat, raro vel tres. Raro etiam ramosus euadit caulis, interdum tamen unicum vel alterum emittit ramulum. Ab una eademque radice communiter singularis exit caulis, sæpe tamen duo ad quinque circumcirca ad maioris exortum collocantur.

Flores in caule sæpe oppositi terni, quaterniue vel quini, veluti ad unum internodium egrediuntur, communiter tamen leuiter sparsi reperiuntur. Petiolis omnibus destituuntur, quos flores Botanici vocant Sessiles. Ad exortum florum foliola nonnulla subiiciuntur, quasi vicem calicis communis supplerent. Foliola hæc, reliquis satis similia, sed veluti ac ipsi flores sessilia, h. e. sine caule, parum laciniata, magis autem acuminata & serrata, longitudine semiuncie exporriguntur. Foliolis hisce remotis, alia adhuc minora in conspectum prodeunt, quorum singula, singulis calicibus florum subiiciuntur, quibus etiam satis similia sunt, ut facile ab incantis pro parte

parte quadam calicis haberentur: a parte inferiore calicem ambiunt, longitudine superant eundem.

Calix monophyllus, ventricoso-tubulatus, minus tamen ac in speciebus *Fistularia*, sub quarum sectione, ut antea dictum est, Sceptrum Carolinum refertur, rectus, in caule decussatim fere positus, ore obtuso, quadrifido, obtuse serrato, usque ad maturefcentiam fructus superstes.

Corollæ Petalum unicum, tubulatum, personatum, marcescens, calice duplo longius, ore, in duo labia clausa, diuiso, quorum superius concavum, galeatum, emarginatum, ad margines a latere interiore leuiter pubescens: inferius autem longitudine superiori par, in tres lacinias obtusas & æquales, sectum. Totum petalum, colore insignitur luteo, exceptis laciniis labii inferioris: hinc cecinit Rudbeck fil.

Hwars blomma lik en hielm so gul som gullet lyser
Med blek och blodig mun samt blod-bestænkte blad.

Stamina quatuor secundum galeam, sub qua etiam reconduntur, incurua, & apicibus oblongis instructa sunt.

Pistillum germine ouato, stylo simplici intra labium superius corollæ, corolla fere longius, stigmate obtuso gaudet.

Fructus intra calicem positus per maturitatem in capsulam membranaceam, globosam cum acumine, transformatur, & septo intermedio in duo diuiditur loculamenta, ab apice per maturitatem ad basin usque dehiscit in valuulas.

Semina plurima, membrana rugosa, magnitudinem seminum longe superante inclusa, ita ut unumquodque triangulari propria sua membrana, trigona rugosa a ceteris soluta placentæque adfixa circumdetur.

Qui plura desiderat, adeat prædictam dissertationem de Sceptro Carolino.

244. PEDICULARIS caule simplici, foliis semipinnatis obtusis, laciniis imbricatis crenatis. Tab. IV. fig. 2.

Pedicularis caule simplici, foliis oblongis obtusis, laciniis pennatis, imbricatis. F. L. 57.

1. In Alpium lapponicarum summis iugis frequens est.

2. Pedicularis Tab. IV. fig. 2. est *Pedicularis alpina folio ceterach. Bauh. pin. 163. Tournef. inst. 173. a Gesnero (Herba foliis Asplenio persimilibus Gesn. fract.) breuiter sine icone descripta. Dillenius.*

3. Hæc quoad faciem primo intuitu antecedenti valde similis est, licet vigesies minor; differt deinde a reliquis nostris,

1. quod folia Filipendulæ sint simillima, & laciniæ imbricatæ;

2. quod radix tuberosa sit & fusiformis;

3. quod florum corollæ fulvæ sint & labii superioris apex purpurascens;

4. quod labium inferius sit superiore dimidio brevius.

4. *Radix* tuberosa, fusiformis (vt Sifari off.) basi squamis nonnullis coronata.

Caulis simplex, sine ramis, vix digiti longitudine, teres, nigro-purpurascens, erectus.

Folia Radicalia plurima, patentia, singula petiolis filiformibus insidentia, obtuse lanceolata, ad nervum longitudinalem fere pinnatim diuisa, *Pinnis* fere ouatis, proximis, ita vt margo alterius pinnæ incumbat proximæ, per margines crenatis, singula crena minoribus crenulis notata. *Caulina* rariora, nonnulla spicæ subiecta, radicalibus similia.

Spica caulem terminat, eiusque tertiam partem tegit, erecta, compressa, oblonga. *Calix* striatus, renuis, quadridentatus, oblongus. *Corolla* angusta, labio inferiori minimo, superiori angusto, fere

fere erecto, obtuso; tota est fulva, excepto apice labii superioris nigro-purpurascente. Pericarpium acuminatum, apice incuruo.

245. *PEDICULARIS caule simplici, calicibus villosis, foliis linearibus dentatis crenatis.* * Tab. IV. fig. 3.

Pedicularis caule simplici, foliis oblongis dentato-pinnatis, calicibus villosis. F. L. 57.

α. In iisdem locis cum antecedenti provenit, nec extra Alpes hanc vel illam unquam observavimus.

β. *Radix* perennis, ramosa, fere carnosa, & fibrosa.

Caulis simplex & sine ramis, longitudine dimidii digiti, respectu magnitudinis crassus, ad basin squamis oblongis, confertis, cinctus.

Folia Radicalia fere squamæ lineares sunt, Caulina squamis paulo longiora & ad apicem crenata, superiora circumscriptione sua lineari-lanceolata, ultra mediam partem pinnatim in denticulos divisa, parte intermedia & integra remanente plana, lata, & orta e petiolo lato, amplexicauli. *Denticuli* autem angustissimi sunt & minutissime crenati.

Spica florum caulem terminans brevissima est, sed crassa & quadrangularis, constans floribus sex usque ad duodecim, sessilibus, *Calicibus* magnis, ovatis, ultra medium quadrifidis, acutis, hirsutis, cinereis, *Petalo* vero pallide incarnato toto, labio inferiori breviori, superiori erecto obtuso. Macula cordata saturate carnea in labio inferiori conspicitur.

γ. Differt & a *Pediculari vulgari minori* & ab omnibus aliis, foliorum petiolis latis amplexicaulibus, *Calicibus* villosis, *Corollæ* colore & crenis foliorum.

246. EUPHRASIA caule simplici, foliis cordatis sessilibus obtuse serratis. *

Pedicularis alpina, teucrii folio, atro-rubente coma.
Tournef. inst. 172.

Chamædri vulgari falsæ aliquatenus affinis alpina &
Clinopodium alpinum Pona. Bauh. hist. 3. p. 289.

Clinopodium alpinum. Pon. bald. (apud Clusium)
343.

Clinopodium alpinum hirsutum. Bauh. pin. 225. Pluk.
phyt. 163. f. 5.

α. Locus huius natalis in Alpibus, ubique tamen ad maiorum fluuiorum ex Alpibus prodeuntium ripas fatam videre licet eandem in syluis Lapponiæ.

β. Radix perennis, fibrosa.

Caulis simplex, erectus, spithamæus.

Folia opposita, cordata, sessilia, obtuse serrata; inferiora gradatim minora, superiora propiora, colore atro-purpurascente picta.

Flores ex alis foliorum supremorum & coloratorum prodeunt solitarii, ad idem latus inflexi.

247. EUPHRASIA caule ramoso, foliis ovatis acute dentatis. *

Euphrasia officinarum. Bauh. pin. 233.

Euphrasia altera. Dod. pempt. 27.

Euphrasia vera. Rudb. cat. 16. hort. 41.

Euphrasia. Frank. spec. 13. Till. ab. 27. ic. 25.

Rudb. vall. 13. Riv. mon. 132.

α. *Euphrasia minor.* Dill. app. 53.

Euphrasia quedam alpina parua, duas uncias vix exsuperans. Scheuch. alp. 334.

β. In Alpibus & desertis vulgaris est.

γ. Varietas ista (α), differt a naturali planta,

1. quod flores in naturali triplo sint maiores, quam in hac;

2. quod

2. quod calix in hac quadrifidus sit, in naturali vero quinquefidus;
 3. quod hæc minor sit naturali;
 4. quod hæc sæpius ramis careat. Qui tamen considerat faciem, & texturam, easdem esse species facile agnoscit.
248. **RHINANTHUS** *corollæ labio superiore brevioris.* *
- α. *Crista galli femina.* Bauh. hist. 3. p. 436.
Crista galli flore luteo. Rudb. hort. 29.
Crista galli. Frank. spec. 11. Rudb. cat. 12.
Crista galli pratensis humilior, coma fusca. Rupp. jen. 1. p. 194.
Crista galli seu Pedicularis pratensis, flore luteo. Lind. wikf. 10.
Pedicularis pratensis lutea seu Crista galli. Bauh. pin. 163. Tournef. inst. 172.
 - β. *Crista galli mas.* Bauh. hist. 3. p. 436.
Crista galli. Till. ic. 130.
Crista galli maior & elatior, calice floris hirsuto, ritus limbo violaceo. Rupp. jen. 1. p. 23.
Pedicularis pratensis lutea erectior, calice floris hirsuto. Tournef. inst. 172.
 - γ. In sylvis & Alpibus utraque variatio copiose provenit.
 - δ. Ambas has varietates (α. β.) coniunxerunt veteres, proinde male excepti a recentioribus, qui tamen, qua in re differant, non dixerunt; quid obstaret, si hoc etiam tempore aliquis has coniungere tentaret? Plantam utramque optime novi; possunt etiam facile Synonyma variationum proprio suo individuo assignari & sane primo intuitu a Botanices tyrone optime distingui, nam illa (α) crescit in pratis siccioribus, floribus ad unum latus magis vergentibus, colore totius plantæ obscuriore & magnitudine infe-

feriore; *Hæc* (β .) vero in agris vel subhumidis occurrit, pallidior, maior, & floribus magis distantibus. Cum autem describerem omnes partes, etiam minimas fructificationis, ne ullam obseruare poteram differentiam in parte quacunque plantæ quoad numerum, figuram, situm, vel proportionem (F. B. 282.), & ne quidem in ipsa macula ad rictum corollæ posita: Vnde has plantas varietates esse intellexi; qui itaque posthac has ad diuersas refert species, tenetur indicare differentiam aliquam e numero, figura, proportione vel situ partium depromptam, nisi ex professo varietates recenseat, tum enim gaudet priuilegiis iisdem, quæ concessa sunt Tulipamaniacis, &c.

6. Genus hoc nil commune habet cum Pediculari, ad quam relatum fuit a Tournefortio; sed omnino ad *Rhinanthum* (*Elephantem* T.) pertinet, licet superius corollæ labium in hac breuius sit inferiore: Confirmant hæc facies, fructus, diuersæ species.

249. LIMOSELLA. * Lind. alsat. 156. t. 5.

Menyanthoides vulgaris. Vaill. paris. 126.

Plantaginella palustris. Bauh. pin. 190. Dill. app.

113.

Plantaginella. Buxb. A. R. 3. p. 271.

Spergularperpusilla lanceatis foliis. Gottsch. pruss. 261. f. 81.

Alsine palustris repens, foliis lanceolatis, floribus albis perexiguis. Pluk. phyt. 74. f. 4.

7. Ad ripas maiorum fluuiorum inferioris Lapponiæ syluestris interdum occurrit.

250. PLANTA nostra *Tabula XII. figura 4.*

Campanula serpillifolia. Bauh. pin. 93. prod. 35.

Scheuch. alp. 131. Tournef. intt. 112. Rudb. lap.

96. f. 1.

Num-