

4. Appendice à lista dos Crustaceos Decapodios de Portugal¹

POR

FELIX DE BRITO CAPELLO

Gen. *Xantho* Leach.42. *Xantho rivulosus*.

Risso. Crust. Nice 14. Savigny. Egypte. pl. 5 f. 8.

M. Edwards. Hist. Nat. Crust. I, 394.

Hab.: Setubal.

Gen. *Pilumnus* Leach.43. *Pilumnus affinis*. Sp. n.

Cette espèce est très voisine du *P. hirtellus*; elle en diffère cependant par la présence de très grosses épines sur la main et sur le carpe, par le plus fort développement des lobes du front, et par l'absence des épines des régions ptérygostomiennes. D'ailleurs le rapport entre la longueur et la largeur est représenté dans cette espèce par $\frac{4}{5}$, tandis que chez le *P. hirtellus* elle est de $\frac{3}{4}$.

La carapace est couverte d'un duvet très court; elle porte, ainsi que les pattes, de très grands poils droits et raides.

Couleur brun rougeâtre.

Longueur 0^m,012.

Hab.: Setubal.

Un individu obtenu par dragage.

¹ V. Journ. de sc. math., phys. e nat. Lisboa, num. xv, 1873, p. 233.

44. *Pilumnus Teixeiraianus*. Sp. n.

Espèce appartenant, comme l'antérieure, à la division que M. Milne-Edwards fait dans ce genre pour les espèces ayant quatre épines de chaque côté sur les bords latéro-antérieurs (l'angle orbitaire externe non compris) et les bords supérieurs des orbites dépourvus d'épines.

Front divisé par une fissure médiane peu profonde; lobes avec les bords lisses.

Épine orbitaire externe nulle; la quatrième épine du bord latéro-antérieur ne peut être considérée comme orbitaire externe parce qu'elle se trouve tout-à-fait en dehors de l'orbite; d'ailleurs elle est sur la même ligne des autres épines, donc elle n'est pas ptérygostomienne.

Couleur blanc jaunâtre.

Longueur 0^m,006. Rapport entre les deux diamètres $\frac{3}{4}$.

Hab.: Setubal.

Un individu obtenu par dragage.

Nous dédions cette espèce à M. Antonio José Teixeira, professeur à l'Université de Coimbra, comme un témoignage de reconnaissance et d'amitié.

Gen. *Pinnotheres* Latr.45. *Pinnotheres pisum*.

Cancer pisum. Penn.

P. pisum, Latr. Hist. Nat. Cr. vi, 83 M.-Edwards. Hist. Nat. Cr. II, 31.

Hab.: Setubal.

Gen. *Ebalia* Leach.46. *Ebalia elegans*. Sp. n.,

Carapace lisse, très bombée, avec de gros tubercules sur le dos: ces tubercules sont placés dans les mêmes régions, mais ils sont moins gros que dans l'*E. granulosa*. Bords latéraux entiers, terminés en crête saillante et relevée, de manière à donner à la carapace une forme très élégante.

Pattes antérieures avec des crêtes très saillantes, surtout au bras

et à la main; les autres pattes sont couvertes de granulations, qui sur le bord supérieur se transforment en tubercules élevés.

Couleur blanche avec des tâches irrégulières orangées. Longueur 0^m,010

Hab.: Setubal. Deux individus obtenus par la drague.

J'ai obtenu, avec les individus de cette espèce, beaucoup d'autres appartenant aux espèces déjà citées dans notre liste, c'est-à-dire, *E. Brayerii*, *E. Pennantii* et *E. granulosa*. Je crois donc pouvoir fixer à présent les caractères distinctifs de ces espèces.

Les *E. Pennantii* et *granulosa* ont les bords latéro-antérieurs bilobés, d'un et d'autre côté, par une fissure plus ou moins profonde.

La *E. Brayerii* et la *E. elegans* n'ont pas d'échancrure aux bords latéro-antérieurs.

La *E. Pennantii* et la *E. Brayerii* ont sur le dos deux grosses crêtes qui se croisent au centre; les autres deux espèces présentent cette même croix formée par de gros tubercules placés sur les diverses régions.

Toutes ces espèces sont granuleuses, mais ces granulations sont de diverses grosseurs; dans la nouvelle espèce elles forment un réseau très uni, plutôt visible par transparence, et ne lui donnant nullement l'aspect chagriné; dans l'*E. granulosa* elles prennent au contraire un si grand développement, qu'elles sont parfois pédunculées et présentent la forme de champignons.

Gen. Pagurus Fabr.

47. *Pagurus Bocagii* (Pl. fig. 2) Sp. n.

Une pièce rostriforme mobile, pointue et lisse sur les bords, est placée entre les écailles de la base des pédoncules oculaires; ces pièces sont très épineuses. Palpes spiniformes des antennes externes lamelleux et très épineux.

Bords latéraux de la carapace avec une crête épineuse. Des sillons transversaux sur les côtés font ressortir des crêtes épineuses. Pattes antérieures très inégales, couvertes d'épines. Carpe avec une rangée d'épines sur le bord supérieur. Pattes suivantes poilues, avec des épines sur les bords supérieurs de leurs articles; ces épines sont plus grosses sur les antépénultièmes articles de la deuxième paire. Pièce appendiculaire de la troisième paire rudimentaire.

Jaune, finement tacheté de rouge. Un mâle. Longueur de la carapace (en comprenant les pédoncules oculaires), 0^m,015.

Hab.: Setubal. Logé dans un *Turbo*.

48. *Pagurus algarbiensis*. Sp. n.

Espèce très voisine de la précédente, mais ayant beaucoup moins d'épines sur les pattes: le test est allongé, tandis que chez l'autre espèce il est presque circulaire. Le carpe et la main sont d'égale longueur; chez le *P. Bocagii*, la main est plus grande que le carpe.

On ne peut pas attribuer ces différences à l'inégalité d'âge des individus qui représentent ces deux espèces, car un de nos *Pagurus algarbiensis*, est une femelle adulte (elle est pleine d'oeufs) et cependant elle est de moitié plus petite que l'individu de l'autre espèce.

Couleur: blanc avec des tâches orangées sur le test, et des anneaux de la même couleur sur les pattes.

Longeur 0,^m0075.

Cinq individus.

Ces deux espèces appartiennent à la division du genre *Pagure* que M.^r M. Edwards distingue par ces mots: «espèces ayant l'anneau ophthalmique armé en dessus d'une dent rostriforme mobile, qui s'avance entre les pédoncules oculaires, et qui est dentelée sur les bords».

Nos deux espèces en diffèrent par l'absence de denticulations sur la pièce rostrale.

49. *P. setubalensis*. (Pl. fig. 1 et 1 a) Sp. n.

Pédoncules oculaires dépassant les palpes spiniformes des antennes externes, et à peu près de la même longueur des portions basilaires des antennes internes. Bord antérieure de la carapace sans aucune saillie rostriforme (espèces 6 à 10 de Mr. M. Edwards). Pattes antérieures inégales, très renflées: Carpe et main couverts, à la face supérieure, de rangées longitudinales de grosses épines recourbées, entre ces rangées d'épines existent des touffes de poils plumiformes; le reste de la main et du carpe est couvert de tubercules squamiformes avec des touffes de poils. Bras et carpe prolongés en dedans en lame arrondie épineuse. Les pattes suivantes ont seulement des épines sur les bords supérieurs de leurs antépé-nultièmes articles; le reste est couvert de tubercules squammiformes avec des pinceaux de poils.

Une pièce en forme de feuille, denticulée sur les bords, est placée entre les pattes de la troisième paire.

Couleur: blanc avec des tâches irrégulières roses.

Longueur 0^m,017.

Hab.: Setubal.

On doit placer cette espèce entre le *P. striatus* et le *P. callidus*. Elle a de grosses épines aux pattes antérieures comme ce dernier, mais les autres pattes sont plus semblables à celles de la première espèce.

50. *Pagurus cruentatus*. Sp. n.

Pédoncules oculaires à peu près de la même longueur du bord antérieur du test, plus longs que les palpes spiniformes des antennes, et de la même longueur de la portion basilaire de ces antennes externes. Portions basilaires des antennes internes plus longues que les pédoncules oculaires. Dent rostriforme rudimentaire. Ecailles de la base des pédoncules oculaires petites, allongées et très épineuses à la pointe.

Carpe et main couverts de tubercules épineux; les bras et les autres pattes sont couverts de tubercules squammiformes bordés de poils. Des poils sur toutes les pattes. Les ongles des tarsi et des doigts sont cornées et noires, ces derniers ont la forme de cuiller.

Couleur: rouge avec les tubercules des pattes blanc bleuâtre; tarsi blancs avec trois bandes rouges.

Longueur 0^m,011.

Hab.: Setubal.

Cette petite espèce paraît ne pas excéder la longueur que nous lui avons assignée. Nous avons rapporté des centaines d'individus tous de la même longueur, et exclusivement logés dans la *Nassa reticulata*.

51. *Pagurus Pridauxii*.

Desmarest, Considér. sur les crust. 178. M. Edwards, Hist.

Nat. des crust. II, 216.

Dans notre liste des crustacés décapodes¹ nous avons considéré comme *P. Bernardus* des individus rapportés de l'Algarve. La grande ressemblance de cette espèce et du *P. Pridauxii*, ainsi que la petite importance des caractères qui les distinguent, assignés

¹ V. Journ. de sc. mat. phys. e nat. num. xv, p. 238, num. 28.

par M. Milne-Edwards, nous ont fait préférer la première désignation.

Dernièrement ayant obtenu un individu du vrai *P. Bernardus*, par la comparaison de ces individus et surtout d'après un caractère dont nous allons parler, tous nos doutes ont disparu.

Tous les pagures ont un organe appendiculaire, lequel n'est pas exclusif du sexe, entre les pattes de la troisième paire; cet appendice dont je ne sais qu'on aie parlé, présente des formes et des grandeurs diverses chez les espèces distinctes. Nous avons représenté dans la planche quelques uns de ces appendices. (Voyez l'explication de la planche)

Gen. *Megalops* Leach.

52. *Megalops mutica*.

Desmar. Considér. sur les crust. 201. pl. 34, fig. 2.

Milne-Edwards. II, 260.

Apporté par des pêcheurs. Setubal.

Gen. *Scyllarus* Fab.

53. *Scyllarus arctus*.

Fabr. Suppl. 299.

Milne-Edwards. II, 282.

Cancer arctus. Roemer. Gen. insect pl. 32, f. 3.

Deux individus obtenus par dragage.

Hab.: Setubal.

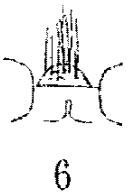
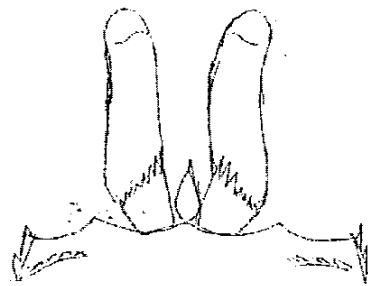
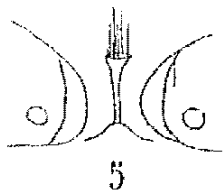
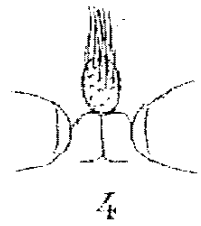
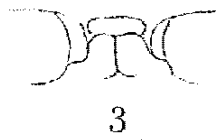
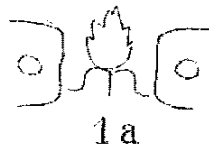
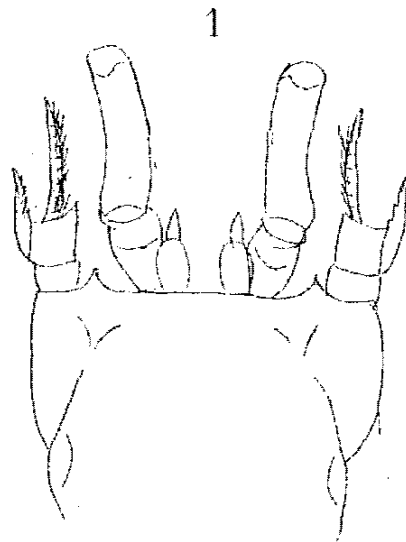
Gen. *Callianassa* Leach.

54. *Callianassa subterranea*.

Leach. Malac. Pod. Brit. pl. 32. Milne-Edwards II, 309.

Cancer subterranea. Montag. Trans. of the Soc. IX pl. 3 f.

1, 2.



par M. Milne-Edwards, nous ont fait préférer la première désignation.

Dernièrement ayant obtenu un individu du vrai *P. Bernardus*, par la comparaison de ces individus et surtout d'après un caractère dont nous allons parler, tous nos doutes ont disparu.

Tous les pagures ont un organe appendiculaire, lequel n'est pas exclusif du sexe, entre les pattes de la troisième paire; cet appendice dont je ne sais qu'on aie parlé, présente des formes et des grandeurs diverses chez les espèces distinctes. Nous avons représenté dans la planche quelques uns de ces appendices. (Voyez l'explication de la planche)

Gen. *Megalops* Leach.

52. *Megalops mutica*.

Desmar. Considér. sur les crust. 201. pl. 34, fig. 2.

Milne-Edwards. II, 260.

Apporté par des pêcheurs. Setubal.

Gen. *Scyllarus* Fab.

53. *Scyllarus arctus*.

Fabr. Suppl. 299.

Milne-Edwards. II, 282.

Cancer arctus. Roemer. Gen. insect pl. 32, f. 3.

Deux individus obtenus par dragage.

Hab.: Setubal.

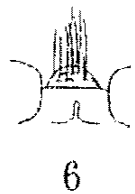
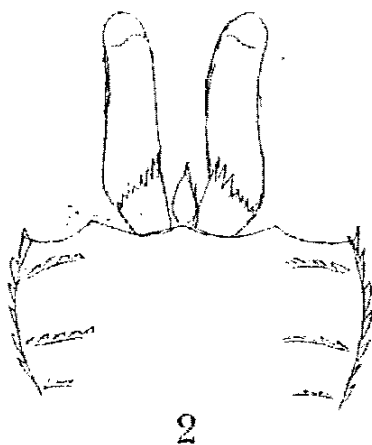
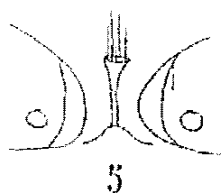
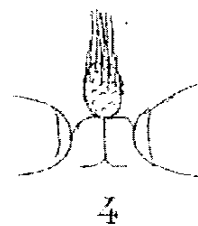
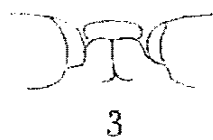
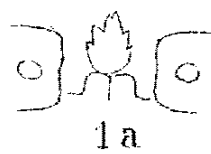
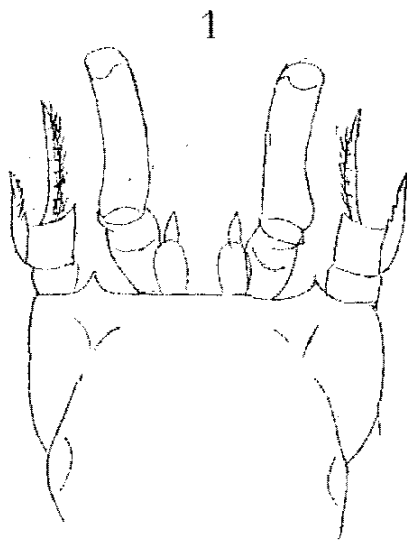
Gen. *Callianassa* Leach.

54. *Callianassa subterranea*.

Leach. Malac. Pod. Brit. pl. 32. Milne-Edwards II, 309.

Cancer subterranea. Montag. Trans. of the Soc. IX pl. 3 f.

1, 2.



Gen. Crangon Fabr.

55. Crangon vulgaris. Fabr.

Milne-Edwards. Hist. Nat. II 341. *Cancer crangon*. Seba. III, pl. 21. f. 8. N. vulgar. Camarão moiro.

Cette espèce, très vulgaire dans le Tage, ne vient dans cet appendice parcequ'elle aie été rencontrée après la publication de la première liste; c'est seulement par oubli que nous ne l'avons pas comprise dans celle-ci.

Gen. Nika Risso.

56. Nika edulis.

Risso. Crust. Nice. 85. pl. 3. fig. 3. Milne-Edwards II, 364.

Processa edulis Latr. Règu. an. cuv, 2.^a ed. IV, 95.

Hab.: Setubal.

Gen. Palemon Fabr.

57. Palemon squilla.

Fabr. Suppl. Ent. syst. 403. Milne-Edwards II, 390. *Cancer, squilla*. Lin. Syst. nat.

Hab.: Aveiro.

EXPLICATION DE LA PLANCHE DES CRUSTACÉS

Fig. 1 Anneau ophthalmique et portion antérieure du test du *Pagurus setubalensis*. Nob.

- » 1 a. Pièce appendiculaire de la base de la troisième paire de pattes du même.
- » 2 Anneau ophthalmique et portion antérieure du test du *Pagurus Bocagii*. Nob.
- » 3 Pièce appendiculaire de la base de la troisième paire de pattes du *Pagurus Bernardus*. Fabr.
- » 4 Id. id. du *Pagurus Pridauxii*. Desm.
- » 5 Id. id. du *Pagurus deformis*. M. Edwards.
- » 6 Id. id. du *Pagurus cruentatus*. Nob.