

I 643 nh.
-3,1-

ROZPRAWY WYDZIAŁU III
TOWARZYSTWA PRZYJACIÓŁ NAUK w WILNIE
TOM IX, ZESZYT I.

JAN JERZY TOCHTERMANN.

T R O K I
ZARYS ANTROPOGEOGRAFICZNY

35.45638

1939
3069



W I L N O

NAKŁADEM TOWARZYSTWA PRZYJACIÓŁ NAUK W WILNIE
Z ZASIŁKU MINISTERSTWA WYZ. REL. i OŚW. PUBLICZNEGO
SKŁAD GŁÓWNY W KSIĘGARNI ŚW. WOJCIECHA W WILNIE

1 9 3 5.

I
C
43 nh
-9,1-



T 50 758 591

WYDAWNICTWA TOWARZYSTWA
PRZYJACIÓŁ NAUK W WILNIE
WYDAWNICTWA WYDZIAŁU I

SŁOWACKI J. *Samuel Zborowski*. Wydanie krytyczne przygotowa-
wał i wstępem poprzedził St. Cywiński. 1928, str. 216, cena zł. 15.—

ROZPRAWY I MATERJAŁY WYDZIAŁU I

Tom I (Wilno 1924—1927, str. 4 nlb. i 316) zawiera:

1. OTRĘBSKI JAN. *Z dziejów języka łacińskiego*, str. 116. Wyczerpane.
2. OKO JAN. *Catulliana et Horatiana*, str. 42 zł. 1.25
3. GOSZCZYŃSKI SEWERYN. *Podróż mojego życia* (Urywki wspomnień i zapiski do pamiętnika (1801—1842); wyd. St. Pigoń, str. 98 „ 3.—
4. BRENSZTEJN MICHAŁ i OTRĘBSKI JAN. *Dajny litewskie, zapisane przez A. Mickiewicza*, 1 podobizna autografu, str. 26 „ 3.60
5. OTRĘBSKI JAN. *O pochodzeniu łacińskiego perfectum na -vi i -ui*, str. 34 „ 2.—

Tom II (Wilno 1928—1929, str. 476) zawiera:

1. PIGOŃ STANISŁAW. *Autograf „Zdań i Uwag” A. Mickiewicza*, 2 podobizny autografu, str. 39 „ 3.—
2. SREBRNY STEFAN. *Aluzje Arystofanesa do tematów cudzych komedyj*, str. 47 „ 4.—
3. BAUDOUIIN DE COURTENAY - EHRENKREUTZOWA C. *Ze studjów nad obrzędami weselnymi ludu polskiego*. Część I. Forma dramatyczna obrzędowości weselnej, str. 154 „ 10.—
4. ZAN TOMASZ. *Z wygnania*. Dziennik z lat 1824—1832; z autografu wydała M. Dunajówna, str. 231 „ 8.—

Tom III (Wilno, 1929—1932, str. 409) zawiera:

1. OTRĘBSKI JAN. *O t. zw. Baudouinowskiej palatalizacji*, str. 56 „ 4.—
2. ZNAMIEROWSKA-PRÜFFEROWA MARJA. *Rybołówstwo jezior trockich*, str. 105 „ 12.—
3. PIOTROWICZOWA JADWIGA. *Michał Czajkowski jako powieściopisarz* str. 248 „ 10.—

Tom IV (Wilno, 1932—1933, str. 287) zawiera:

1. SAFAREWICZ JAN. *Le rhotacisme latin*, str. 131 „ 7.50
2. OTRĘBSKI JAN. *Le traitement des groupes du type ss en sanscrit*, str. 67 „ 5.—
3. OKO JAN. *Seminarjum Filologiczne Godfryda Ernesta Grodka* str. 89 „ 5.—

Tom V. (Wilno, 1933—1934, str. 522) zawiera:

1. DUNA JÓWNA MARJA. *Tomasz Zan, lata uniwersyteckie 1815—1824*, str. 282. „ 8.—
2. KOSCHMIEDER ERWIN. *Nauka o aspektach czasownika polskiego w zarysie*, str. 240. „ 10.—

WYDAWNICTWA WYDZIAŁU II

PRACE TOWARZYSTWA PRZYJACIÓŁ NAUK
WYDZIAŁ NAUK MATEMATYCZNYCH I RZYSODNICZYCH

- Tom I. 1923, str. 161 + 1 nlb., cena zł. 10.
Tom II. 1924, str. 254 + 6 nlb., cena zł. 10.
Tom III. 1925—26, str. 212, cena zł. 10.
Tom IV. 1927, str. 169 + 37, cena zł. 12.
Tom V. 1928—29, str. 342, cena zł. 20.
Tom VI. 1930, str. 214 + 58, cena zł. 20.
Tom VII. 1931—32, str. IV + 496, cena zł. 20.
Tom VIII. 1933—34, str. IV + 590, cena zł. 20.

ROZPRAWY WYDZIAŁU III
TOWARZYSTWA PRZYJACIÓŁ NAUK W WILNIE
TOM IX, ZESZYT 1.

JAN JERZY TOCHTERMANN.

TROKI, ZARYS ANTROPOGEOGRAFICZNY.

Der Anthropogeographischer Grundriss der Stadt Troki.

Przed kilku laty powstała w Wilnie Komisja Badań Trockich celem opracowania naukowego jezior Trockich oraz ich okolicy pod względem florystycznym, faunistycznym, geologicznym i t. d. Wymieniona Komisja wydała już szereg prac, które ukazały się w Rocznikach Wileńskiego Towarzystwa Przyjaciół Nauk. Dla uzupełnienia całokształtu wiadomości o Trokach z polecenia Profesora M. Limanowskiego podjąłem się opracowania antropogeografii samego miasteczka.

W pracy tej napotkałem trudności, spowodowane brakiem współczesnego planu miasta: jako plan roboczy służyła mi kopia planu rosyjskiego z roku 1846 w skali 1:4200, którą znalazłem w magistracie m. Trok¹⁾. W związku z powyższymi wynikły znaczne utrudnienia przy opracowywaniu fizjognomji całego skupienia miejskiego, gdyż w zarysie linii brzegowej jezior, a szczególnie w rozmieszczeniu budynków w drugiej połowie XIX w. oraz w początkach XX w., zaszły duże zmiany. Znaczną przeszkodą w opracowywaniu rozdziału demograficznego był brak niektórych materiałów źródłowych (oryginalnych arkuszy „A” spisu z 1931 roku); w konsekwencji, w zagadnieniach, dotyczących struktury zawodowej i rozmieszczenia ludności według zawodów, ograniczyć się musiałem tylko do ogólnikowego omówienia tematu.

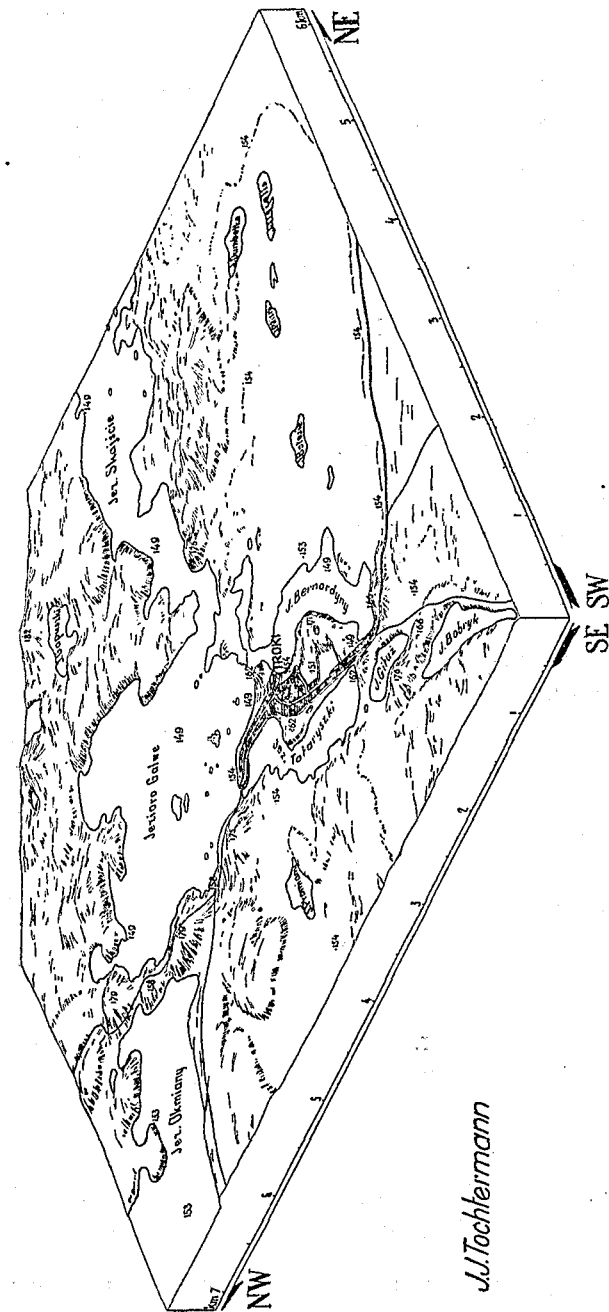
¹⁾ Plan m. Trok, wydany w 1926 roku przez Zakład Architektury Politechniki Warszawskiej w skali 1:6000, jest oparty na wymienionym planie rosyjskim.

W okresie letnim 1933 roku przeprowadziłem szereg badań na terenie miasteczka. Obok własnych obserwacji posługiwałem się materiałami, uzyskanymi w magistracie Trok, oraz drukowanymi materiałami Głównego Urzędu Statystycznego. Pod względem metodycznym korzystałem z prac W. Rewieńskiej (12), Wł. Kubijowicza (6) i J. Tuominnena (16), przede wszystkim zaś z cennych uwag i rad Pana Profesora M. Limanowskiego, któremu na tym miejscu składam swe serdeczne podziękowanie. Równie serdecznie dziękuję Pani Dr. Wandzie Rewieńskiej, za życzliwe wskazówki, niejednokrotnie mi udzielane. Wreszcie dziękuję Magistratowi m. Trok za ułatwienia w korzystaniu z materiałów, znajdujących się w jego posiadaniu.

1.

Troki są położone wśród wielkich, szeroko rozlanych jezior, połączonych ze sobą (za wyjątkiem jeziora Okmiany) cieśninami. Wymienione jeziora tworzą główny element krajobrazowy okolic miasteczka. Od północy otacza Troki teren falisty, od południa zaś teren, pozbawiony większych deniwelacji. Miasto rozbudowało się na długim, wąskim półwyspie, wdzierającym się w kompleks jezior od południowej strony. Półwysep ten jest położony między jeziorami Bernardyńskim (Bazyłjańskim) od wschodu, a jeziorem Tatarszki od zachodu. Przedłużenie jeziora Bernardyńskiego stanowi wielką, zabagnioną misę jeziora Bołosie, o granicach wyraźnie zaznaczonych na mapie w skali 1:100000 izohypszą 154 m; w przedłużeniu jeziora Tatarszki także dostrzec można bagienną misę jeziora Płomiany, wyznaczoną również przebiegiem izohipsy 154 m, z licznymi wyższymi, suchymi kępami, będącymi śladami półwyspów i wysp dawnego jeziorzyska. Ku północy półwysep Trocki przylega do pokrytego licznymi, drobnymi wyspami jeziora Galwe, środkowego z grupy 3-ch wielkich jezior (na zachód — Okmiany, na wschód — Skajście). Na południu półwysep zrośnięty jest z lądem, jednak zrośnięcie to zdaje się być stosunkowo niedawne; wystarczy bowiem podnieść na 2 — 3 metry poziom wody jezior Bernardyńskiego i Tatarszki, by połączenie z lądem uległo przerwaniu i półwysep zamienił się w wyspę. Położenie Trok wśród jezior ilustruje załączony do niniejszej pracy blokdiagram¹⁾.

¹⁾ Na blokdiagramie dla uwypuklenia rzeźby terenu wysokości zostały 2^{1/2} razy przewyższone w stosunku do skali poziomej.



Schematyczny blokdiagram okolic Trok.
Das schematische Blockdiagram von der Umgebung der Stadt Troki.

Półwysep Trocki jest w znacznej części ozem, który ciągnie się początkowo po jego zachodniej stronie, osiągając 171 m wzniesienia n. p. m., następnie oz ciągnie się na północ, obniżając się do 154 m, dalej skręca na północny zachód i przechodzi na drugą stronę jeziora Tatarszki, gdzie osiąga 175 m wzniesienia n. p. m. Następnie oś ozu biegnie wprost na północ, oddzielając jezioro Galwe (powierzchnia 149 m n. p. m.) od wyżej położonego jeziora Okmiany (powierzchnia 154 m n. p. m.). Po przejściu przez przesmyk międzyjeziorny, oz zanika, ustępując miejsca innym formom terenu. Ku południowi oz wybiega poza granice półwyspu, rozdzielając się na dwa ramiona (Nebenos): wschodnie o kulminacji 166 m, zachodnie o kulminacji 176 m n. p. m. Ramiona te szybko zanikają w terenie. Na półwyspie po zachodniej stronie ozu ciągnie się zabagnione, bezodpływowe zagłębienie—rów ozu (Osgraben). Miasto Troki rozłożyło się w północnej, płaskiej części półwyspu, zajmując całą jego szerokość i wyciągając długie, wąskie ramiona ku południowi i północnemu zachodowi wzdłuż biegnących tu dróg: do Wilna i do okolicznych wsi.

Określenie granic miasta geograficznego nie przedstawia w Trokach większych trudności z trzech stron, a mianowicie z północy, wschodu i zachodu, gdzie wyznaczają je brzegi jezior. Od południa, posługując się metodą W. Rewieńskiej¹⁾, wyznaczyłem granice geograficzne miasta ekwidystantą, przeprowadzoną w odległości 50 m od najdalej wysuniętych na peryferjach budynków mieszkalnych. Miasteczko w granicach geograficznych nie pokrywa się zupełnie z miastem administracyjnym, kilkakrotnie od niego większym, w którego skład wchodzi cały szereg osiedli wiejskich, jak: Bukły, Narczki, Ostrówka, Rakalnia, Rykonty-Nowe, Zamoście i Żuki-Pasieki. Przyłączenie wymienionych wiosek pod względem administracyjnym do miasta jest rezultatem ich położenia na dawnych gruntach miejskich. Powierzchnia miasta w granicach geograficznych wynosi 1,1 km.², w granicach administracyjnych 15,8 km.².

2.

Troki powstały jako osiedle ściśle związane z zamkiem. Dookoła twierdzy obronnej, zbudowanej przez Kiejstutę, na pod-

¹⁾ Uhorczak stosował ekwidystanty w odniesieniu do osiedli wiejskich (17).

zamczu musiały się grupować najstarsze domy mieszczkańskie. Topografia historycznych Trok z braku źródeł jest trudna do odtworzenia.

W planie współczesnego miasta rzuca się przede wszystkim w oczy ulica, biegnąca wzdłuż całego półwyspu, główna i jedyna arterja komunikacyjno-handlowa Trok. Wymieniona arterja, pozornie jednolita, składa się w rzeczywistości z dwóch, różnych co do czasu swego powstania, części. Część starsza (ul. Wielka-Wileńska), to jedyna ongiś droga wjazdowa do miasta, biegnąca z południa ku stojącemu na uboczu, zdala od głównych gościńców, zamkowi. Troki, położone na półwyspie, są idealnym przykładem osiedla, w którym moment obronności przeważał nad momentem komunikacyjnym (2). Część nowsza (ul. Wielka-Kowieńska), to odcinek pochodzący z XIX wieku, powstały skutkiem zbudowania przez Rosjan gróbli na jeziorze Tatarszki i przeprowadzenia z miasteczka pierwotnie nieistniejącej drogi na północny zachód w kierunku Jewja, Koszedar i dalej Kowna¹⁾.

Mniejwięcej prostopadle od głównej ulicy odbiegają niby żebra liczne, krótkie, wąskie uliczki, zmierzające w kierunku jezior (ulice: Nadbrzeżna, Szkolna, Tatarska, Trocka, Zimowa i kilka bezimiennych). Uliczki te, przekształcone z miedz polnych, stanowią zimowe skróty dróg przez zamrznięte jeziora. Włościanie, powracający z targów do okolicznych wiosek, rozjeżdżają się we wszystkich kierunkach po lodzie.

Wiele ulic trockich zawdzięcza swój kierunek właściwościom terenu: tak np, krzywizna ulicy Cerkiewnej została wywołana przez bagno osgrabenu, które ta ostatnia omija. Kulisty bieg ulicy Mahometkańskiej jest powtórzeniem zarysu linii brzegowej jeziora Tatarszki. Krzywizna ulicy Cerkiewnej zakreśla granice dawnych Trok. Porównanie bowiem mapy z 1846 r. z obecnym zasięgiem miasta wskazuje, że cała południowa dzielnica powstała znacznie później, po wybudowaniu już w XX wieku szosy do Wilna. Jak daleko posunęło się miasto ku południowi, wskazują istniejące prawie w dzisiejszym śródmieściu, stare budynki, w których ongiś mieściły się karczmy, pierwotnie zgrupowane na peryferjach, u wjazdu do miasta. Do kategorii ulic, których przebieg stoi w związku z morfologią

¹⁾ Wymieniona droga jest szlakiem drugorzędowego znaczenia.

terenu, obok wyżej wymienionych należy również długa ulica Wielka-Kościelna, przebiegająca przez wzniesienia ozu. Krzywizny tej ulicy dadzą się wytłumaczyć omijaniem miejsc zabagnionych, a następnie wykorzystaniem wąwozu (ul. Polska) przy powrocie do głównej arterji, ulicy Wielkiej-Wileńskiej, w jej południowej części.

Charakterystycznym momentem dla topografji miasta jest brak rynku w Trokach. Pierwotny rynek, według hipotezy prof. M. Limanowskiego, miał się znajdować koło fary. Po zabudowaniu go rolę rynku, prawie do ostatnich lat, pełnił rozszerzony zbieg ulic Wielkiej-Wileńskiej i Wielkiej-Kowieńskiej. Szczupłość jego wymiarów czyniła go jednak niewygodnym miejscem na targowisko, toteż magistrat urządził nowe place targowe przy ulicy Wielkiej-Kowieńskiej.

Troki są przykładem miasta, które genetycznie wyrosło z terenu: czynnik kompozycji urbanistycznej w ich rozplanowaniu nie istnieje. Rosyjski plan regulacji sieci ulicznej z roku 1801, wprowadzający prostokątną sieć ulic (empirową), zupełnie nie liczącą się z warunkami terenowymi, pozostał w sferze projektów¹⁾.

W związku z rozwojem miasta w XX wieku mamy do zanotowania znaczny przyrost domów mieszkalnych: w roku 1880 (23) było ich 178, obecnie jest 407 (21). Nowe domy zostały wybudowane na peryferjach, ale wiele z nich powstało również w śródmieściu. Osadnictwo w miasteczku z rozrzuconego stopniowo przekształca się w zwarte: parcele poszczególnych posesyj maleją.

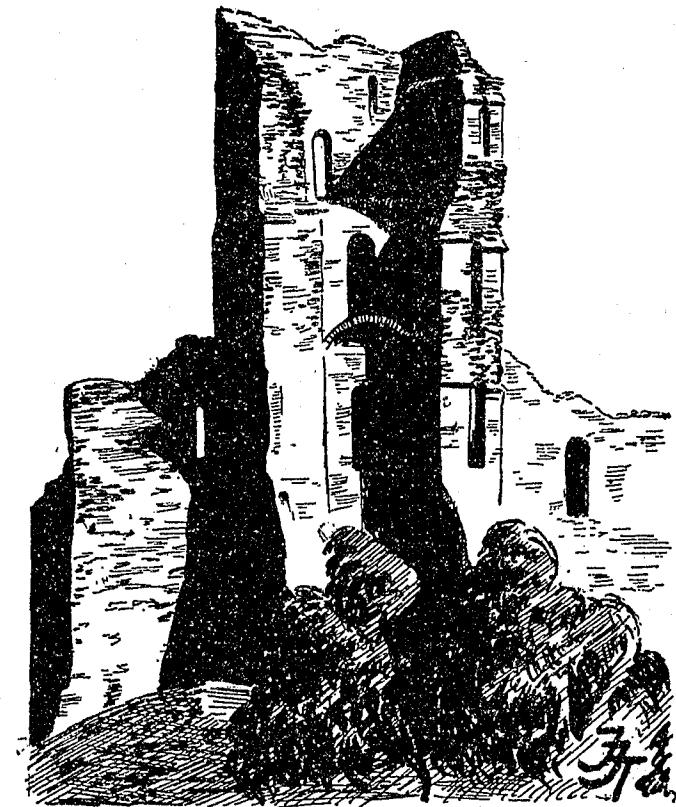
3.

W fizjonomji Trok wyróżnić można jakby dwa miasta. Jedno z nich to miasto ruin, miasto przeszłości, dominujące w krajobrazie; drugie, to miasto współczesne, niskie i bezbarwne, jakby tulące się do zwalisk.

Z ruin trockich wymienić przedewszystkiem należy dwa zamki. Stary (Tab. I-B), zwany Górnym, zbudowany przez Kiejstutę, oraz nieco młodszy, zbudowany przez Witolda, na jednej z wysp jeziora Galwe (Tab. I-A), nieopodal miasteczka (rys. 1). Zamki te były przedmurzem obronnym Wilna przeciw Zakonowi (23), dziś leżą w gruzach. Z zamku starego pozostały tylko resztki murów i baszt.

¹⁾ Plan z 1801 r. znajduje się w posiadaniu magistratu m. Trok.

W nieco lepszym stanie przetrwał do naszych czasów zamek na wyspie, który Gilbert de Lannoy, zwiedzając Polskę w początkach XV wieku, określał jako: „zrobiony z cegieł na sposób francuski“ (gotycki). Poza zamkami w ruinie dziś się znajdują resztki murów klasztoru XX Bernardynów z XVII wieku (Tab. I-D). Te ostatnie stojąc na wyniosłości ozu, zdaleka zarysowują się w krajobrazie.



Rys. 1.

Z ważniejszych budowli miasteczka zasługuje na uwagę stara fara (zbudowana przez Witolda), ozdobiona dwoma niskimi wieżami, po wielokrotnych przeróbkach stała się dziś budowlą pozbawioną stylu (Tab. I-C) oraz przebudowany, zmieniony do niepoznania klasztor i kościół XX Dominikanów (obecnie koszary), stojący na terenie Starego Zamku (Tab. I-B). Dalej wymienić należy stosunkowo nowy

(z drugiej połowy XIX w.) budynek cerkwi prawosławnej z charakterystyczną kopułką (Tab. I-E), wreszcie drewnianą bożnicę (Tab. I-F) oraz również drewnianą kienesę karaimską (Tab. I-G). Z budowli zaś świeckich wymienię gmachy Seminarjum Nauczycielskiego (Tab. I-I) oraz szpitala miejskiego (Tab. I-H).

Domów mieszkalnych¹⁾, jak to już zaznaczyłem powyżej, posiadają Troki 407, z których 262 znajduje się w granicach geograficznych miasteczka. Naziom domów mieszkalnych miasta geograficznego i materiałów budowlanych wykazuje poniższa tabelka:

drewniane	{ parterowe	248
	{ piętrowe	3
murowane	{ parterowe	8
	{ piętrowe	3

Domy mieszkalne są zazwyczaj niewielkie, składające się z paru izb. Do kategorii większych budynków zaliczyć można tylko domy murowane. Domy drewniane budowane są na węgiel, częstokroć przykryty narożnikami, co na pierwszy rzut oka wywołuje wrażenie słupa; budownictwo na słup w ścisłym znaczeniu tego wyrazu w Trokach nie istnieje. Niektóre z domów są w całości lub częściowo (zwykle od strony ulicy) szalowane deskami. Wiele domów ma naleciałości z tak zwanego „daczego” stylu rosyjskiego, uwidaczniające się w obramowaniach okien oraz w ornamentacjach na bramach czy też gankach. Ścian murowanych, przeciwpożarowych, rozdzielających domy drewniane, nie spotyka się. Budownictwo drewniane w Trokach jest niezwykle prymitywne i monotonne (rys. 2) i tylko gdzieś, w głębi podwórzy kryją się nieliczne stare domy o ciekawszej architekturze (rys. 3). Budynki murowane mają charakter brzydkich, koszarowych budowli, których tak wiele wyrosło w XIX wieku w miastach i miasteczkach polskich. Te ostatnie nie dają żadnego wyraźniejszego skupienia w krajobrazie Trok, tonąc w masie budynków drewnianych.

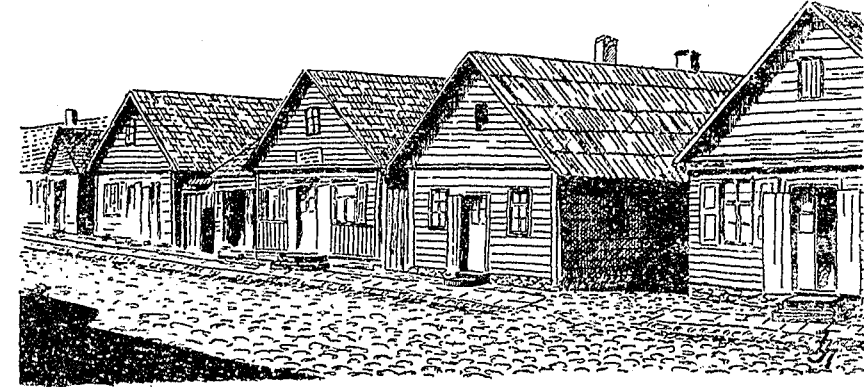
Rodzaj pokrycia dachów na budynkach mieszkalnych ilustruje poniższa tabelka:

¹⁾ Na planach moich (Tab. I, II i III) zgeneralizowanych i przewiększonych w stosunku do skali.

dach palny	{ dach gontowy	192
	{ „ dranicowy	35
	{ „ inny	7
dach niepalny	{ „ blaszany	25
	{ „ dachówkowy	3

(Zaznaczyć tu należy, że tabelka w rubryce „dranica” podaje również budynki częściowo — niemniej jednak, niż w 50% powierzchni dachu — krytych dranicą. Chodziło mi bowiem o jak najwyraźniejsze uwypuklenie w fizjonomji miasteczka tego bardzo starego sposobu krycia).

Jak wynika z powyższej tabelki, w miasteczku dominuje gont. Dranica, będąc przezeń wypartą, spotyka się rzadko na domach mieszkalnych; znacznie więcej zachowało się jej na budynkach



Rys. 2.

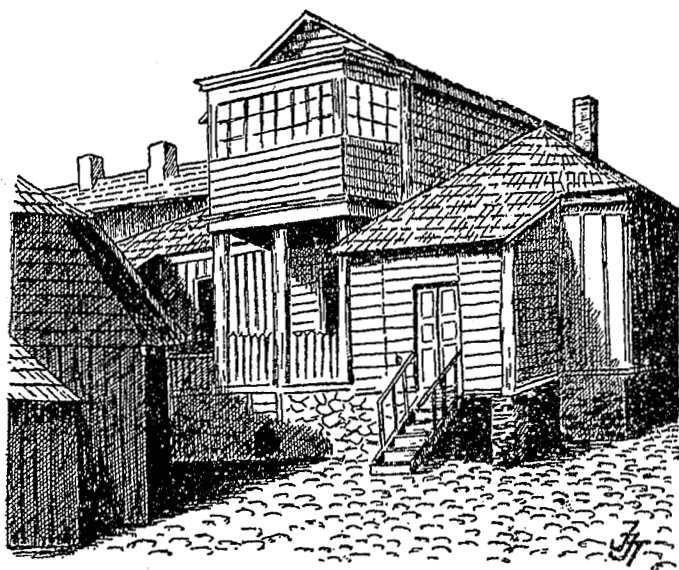
gospodarczych. Nie daje ona żadnych wyraźniejszych skupień i tyle tylko powiedzieć można, że występuje częściej na peryferjach, niż w centrum. Ciekawem jest, że w Trokach nie spotyka się prawie wcale strzechy. W ostatnich latach coraz większe zastosowanie znajduje blacha cynkowa, jako trwałe i niepalne pokrycie dachu.

W kształtach dachu przeważa ciężki, wysoki dach dwuspadowy. Dość licznie są również reprezentowane dachy naczółkowe, natomiast dachy czterospadowe spotyka się rzadko.

Ustawienie domów w stosunku do przebiegu ulicy w przybliżeniu przedstawia się następująco:

domów zwróconych do ulicy szczytem	jest	64%
„ „ „ „ licem	„	33%
„ stojących niezależnie	„	3%

W centrum miasta wszystkie domy są zwrócone ku ulicy szczytem, podobnie jak się to daje zauważyć we wsiach ulicowych (1). Być może, że mamy tu do czynienia z przetrwałym typem budownictwa wiejskiego, względnie z przetrwaniem tradycji wiejskich; być może, że zjawisko to wiązać należy z możliwością skupienia jak największej ilości domów jednorodzinnych w centrum handlowem, bowiem dom stawiany szczytem zajmuje mniejszy odcinek ulicy, niż stawiany li-



Rys. 3.

cem (3). Ustawienie szczytowe ma jeszcze jedną dogodność: pozwala zgrupować przy ulicy same sklepy, odsuwając związane z nimi pomieszczenia mieszkalne ku tyłom, w głąb podwórzy. Domy, stojące niezależnie od przebiegu ulicy, spotyka się na peryferjach, gdzie daje się zauważyć jeszcze inne zjawisko: odsuwanie domów od linii ulicy nieco w głąb posesyj, wykorzystywanie terenów przed domami położonych na ogródki warzywne lub kwiatowe.

Troki posiadają od 90—100 budynków gospodarczych, w tej liczbie 8 murowanych. Przeważnie są to liche budowle, kle-

cone zazwyczaj z desek, rzadziej z belek, częstokroć przystawiane jedną ścianą do szczytu domu od strony podwórza. Kryte są deskami, dranicą czy gontem. Jakiegokolwiek obliczenie procentowe materiału krycia jest bardzo utrudnione, bowiem na jednym i tym samym budynku spotykamy zazwyczaj parę jego rodzajów, tak, że rozróżnienia tu przeprowadzić nie można. Budynki gospodarcze spotyka się we wszystkich dzielnicach, co jest niezawodnie związane z rolniczym charakterem miasta. Należy pozatem wyróżnić jeszcze 4 murowane kuźnie, które wyodrębniają się w krajobrazie swoim charakterystycznym kształtem.

Gęstość rozmieszczenia budynków w Trokach jest bardzo niejednolita. W niniejszej pracy wyszczególniłem kilka typów zabudowania terenu: 1-o budownictwo zwarte, gdzie domy stoją blisko jeden koło drugiego lub oddzielone są od siebie wąskimi placzkami, wjazdami na podwórza i t. p.; 2-o budownictwo rozrzucone, gdzie domy znajdują się w oddaleniu 10—30 m, poprzedzielane większymi placami niezabudowanymi lub warzywnikami; 3-o budownictwo rozproszone, gdzie dom od domu położony jest więcej niż o 30 m, co stanowi, jeśli chodzi o budownictwo miejskie, znaczne oddalenie. Budownictwo zwarte (Tab. I) spotykamy w centrum miasta między cerkwią a zamkiem, pozatem w dzielnicy północno-zachodniej, wreszcie w postaci „wysp” w części południowej przy głównej arterji komunikacyjnej, prowadzącej do Wilna. Budownictwo rozproszone spotyka się w południowych peryferjach miasta oraz na wyniosłościach ozu, przyczem daje się zauważyć pewien związek pomiędzy budownictwem tego typu, a niezależnym ustosunkowaniem się poszczególnych budynków do kierunku drogi.

Dla uzupełnienia obrazu budownictwa w Trokach należy jeszcze powiedzieć kilka słów o budownictwie, znajdującem się już poza obrębem miasta geograficznego. Domy, spotykane tu, są wyłącznie drewniane, otoczone zazwyczaj kompleksami zabudowań gospodarczych. W przeciwieństwie do właściwych Trok dominuje strzecha; gont czy dranicę spotykamy wyłącznie na Zamościu.

W związku z zużytkowaniem ziemi podzielić można miasto na dwie części: północną i południową. Północna część, pozbawiona większych deniwelacyj, jest zajęta w całości pod uprawę warzyw (głównie ogórków). Południowa część, o znacznych deniwelacjach poza bagnistymi łąkami, zajęta jest pod pola orne,

skupiające się na wschodnich wyniosłościach tej części. Warzywników mamy tu mało: występują one w postaci niewielkich wysp, lub pasów. Ogrodów owocowych w całych Trokach jest niewiele; skupiają się one głównie we wschodniej części miasta. W ostatnich latach liczba ich nieco wzrosła. Ilość ogródków kwiatowych w miasteczku jest również nieznaczna; występują one najczęściej, jak to już zaznaczyłem powyżej, na peryferiach, gdzie zajmują przestrzeń między ulicą a nieco odsuniętym od niej wgłąb domem mieszkalnym. Posiadają natomiast Troki rzecz rzadko spotykaną w kresowych miasteczkach: mam tu na myśli mały park, położony nad jeziorem Galwe.

Cmentarze trockie położone są poza obrębem miasta geograficznego. Skupiają się one na południu, gdzie leży cmentarz prawosławny oraz katolicki¹⁾, sąsiadujący z żydowskim; stary cmentarz karaimski znajduje się na zachód od miasta, na drugim brzegu jeziora Tatarszki.

Na zakończenie części krajobrazowej Trok dodać należy, że problem wody w miasteczku rozwiązany jest bliskością wody jeziornej. Studni spotyka się mało (znajdują się one w miejscach bardziej od jezior odległych) — te ostatnie pozbawione żorawi, które zauważyć można jeszcze w wielu miasteczkach na kresach północno-wschodnich, nie zaznaczają się w krajobrazie.

4.

Troki, według spisu z 1931 roku, posiadają 2805 mieszkańców. Podkreślić należy, że druga połowa XIX wieku i wiek XX, okres znacznego wzrostu liczby mieszkańców we wszystkich prawie skupieniach miejskich, Trokom nie przyniósł większych zmian. Spotykamy się tu jedynie z pewnymi wahaniami, które ilustruje poniższe zestawienie:

Rok 1880	—	2174	mieszkańców	(Słownik Geograficzny)
"	1897	—	3240	" (Spis Rosyjski)
"	1919	—	1886	" (Spis Niemiecki)
"	1931	—	2805	" (Spis Polski) ²⁾

¹⁾ Dawny cmentarz katolicki znajdował się przy kościele XX Bernardynów.

²⁾ Spisem z 1921 roku, Troki, jako wchodzące w skład t. zw. Litwy Środkowej, nie były objęte.

Znaczny wzrost ilości mieszkańców w ostatnich latach ubiegłego wieku tłumaczy się umieszczeniem przez Rosjan w Trokach większej ilości wojska oraz różnych urzędów. Podczas wojny światowej miasto znacznie podupadło, wielu z mieszkańców emigrowało, co w konsekwencji przyczyniło się do spadku liczby miejscowej ludności. Po wojnie Troki znów się powoli podnoszą, nie osiągając jednak dawnej, przedwojennej ilości mieszkańców.

Gęstość zaludnienia miasta w granicach administracyjnych wynosi 177 mieszkańców na km². Ta niska cyfra tłumaczy się wielkimi obszarami łąk, pól i nieużytków, które należą do miasta. Gęstość zaludnienia Trok w granicach geograficznych wynosi 1858 mieszkańców na km². Ilość mieszkańców, przypadająca średnio na 1 budynek mieszkalny wyraża się cyfrą 6,9. Pod względem ilości skupionych w jednym domu mieszkańców Troki zdradzają podobieństwo do innych miasteczek kresowych. Dla porównania podaję gęstość zaludnienia kilku z nich (22): Druja posiada 5,4, Ejszyszki 6,2, Iwje 6,3, Wołożyn 6,9 mieszkańców średnio na 1 budynek mieszkalny.

Struktura narodowościowa Trok jest bardzo różnorodna. Spotykamy tu trzy większe grupy narodowościowe oraz kilka mniejszych. Jeśli porównać Troki przedwojenne z powojennymi, to dają się zauważyć pewne zmiany. Wykazuje to poniższa tabelka (20):

	Rok 1897	Rok 1931
Polacy	27,6%	72,3%
Rosjanie	27,2%	4,3%
Żydzi	22,2%	14,6%
Karaimi	10,6%	7,6%
Białorusini	8,0%	0,2%
Tatarzy	2,6%	0,8%
Litwini	0,9%	0,2%
Inni	0,9%	—

Przy zestawieniu tych dwóch spisów przed — i powojennego rzuca się w oczy wyraźny spadek procentowy ludności rosyjskiej, która jako ludność napływowa opuściła miasto wraz z ustąpieniem władz rosyjskich. Widać też pewną zmianę w procentowości ludności żydowskiej: jej spadek być może stoi w pewnym związku

z powojennym upadkiem gospodarczym miasta (Żydzi, jak wiadomo, w b. zaborze rosyjskim stanowią element kupiecki). Ten niewielki odsetek ludności żydowskiej w Trokach wypukli się jeszcze bardziej, gdy porównamy go z odsetkami innych kresowych miasteczek analogicznej wielkości (22): Druja 41,3%; Ejszyszki 66,9% lwje 76,0%; Wołożyn 76,0% Żydów.

W związku ze spisem rosyjskim z 1897 roku wyjaśnić muszę, że w zestawieniu narodowościowym, dokonaniem w wymienionym spisie na podstawie języka ojczystego, Karaimi i Tatarzy podani są w jednej rubryce; spowodowane to zostało używaniem przez Karaimów języka zbliżonego do tatarskiego. Na tej podstawie spis połączył ze sobą te dwie zupełnie odrębne grupy narodowościowe. Podobny wypadek ma miejsce w zestawieniu wyznaniowym, gdzie Karaimi, traktowani jako sekta żydowska, figurują w jednej z nimi rubryce. Sztuczne te połączenia rozdzieliłem, porównując ze sobą tabele narodowościową i wyznaniową z 1897 roku. Aby uniknąć takich nieporozumień, w danych z 1931 roku specjalnie wyodrębniłem egzotyczne grupy Karaimów i Tatarów. Podkreślić należy, że ci ostatni wielokrotnie uważają się za Polaków.

Karaimi są bardzo nieliczną, lecz ciekawą grupą etniczną, wywodzącą się od Chazarów. Przyjęli oni w VII—VIII wieku po Chrystusie judaizm (Pięcioksiąg Mojżesza), odrzucając jednak Talmud i Kabałę. Do Trok przybyli, sprowadzeni przed 500 laty przez W. Księcia Witolda z Krymu i do dziś dnia zachowali swą odrębność (11). Tatarzy pojawiają się w Trokach w tym samym czasie co i Karaimi, osadzeni przez Witolda jako jeńcy wojenni. Książę tworzył z nich oddziały wojskowe na wzór późniejszej kozaczyzny (15).

Na schematycznej mapce narodowościowej, załączonej do niniejszej pracy (Tab. II), dadzą się wyodrębnić trzy główne grupy narodowościowe, trzy wyraźne skupienia, przenikające się wzajemnie w miejscach zetknięć, a mianowicie: 1-o Polacy, zamieszkujący okolice kościoła oraz peryferje, 2-o Karaimi, zgrupowani przeważnie w północno-zachodniej części miasta oraz 3-o Żydzi, zajmujący zwartą masą centrum handlowe Trok. Mniejsze grupy narodowościowe nie dają żadnych skupień, tonąc wśród trzech wyżej wymienionych.

Niemniej różnorodną od narodowościowej jest struktura

wyznaniowa Trok (Tab. II), o czym świadczy poniżej zamieszczona tabelka (20):

	Rok 1897	Rok 1931
Katolicy	40,7%	72,4%
Prawosławni	23,3%	3,2%
Mojżeszowi	22,2%	14,6%
Karaimi	10,6%	7,6%
Muzułmanie	2,6%	0,8%
Staroobrzędowcy	0,1%	1,1%
Inni	0,5%	0,3%

Widoczny tu spadek ludności prawosławnej jak i żydowskiej motywowany był już powyżej przy omawianiu kwestyj narodowościowych. Rozmieszczenie wyznań wskazuje mapka, na której widzimy pokrycie wyznań z narodowościami (Tab. II). Troki są siedzibą parafji rzymsko-katolickiej oraz prawosławnej, a także gmin wyznaniowych żydowskiej i karaimskiej; muzulmanie natomiast należą do gminy wyznaniowej w Sorok-Tatarach.

Stosunek między wyznaniem a zawodem zarysowuje się w Trokach bardzo wyraźnie. Żydzi skupiają w swych rękach cały handel; z łatwością to stwierdzić można przez porównanie ze sobą map wyznaniowej (Tab. II) z mapą rozmieszczenia sklepów i rzemiosł (Tab. III). Karaimi to przede wszystkim ogrodnicy, zajmujący się uprawą warzyw od najdawniejszych czasów. Postawili oni kulturę ogrodniczą w Trokach na dość wysokim poziomie; słynne ich ogórki znane są szeroko i cieszą się wielkim popytem na rynkach wileńskich. Chrześcijanie i muzulmanie zajmują się uprawą roli, a również, choć w nieco mniejszym zakresie niż Karaimi, ogrodnictwem.

Troki, pomimo swego położenia wśród wielkich jezior, a co zatem idzie pomimo doskonałej perspektywy dla rozwoju rybactwa, są osiedlem wyraźnie rolniczo-ogrodniczym: około 80% mieszkańców zajmuje się ogrodnictwem i uprawą roli. Być może, że wyżej wymieniony charakter Trok stoi w pewnym związku z osadnictwem karaimskim. Karaimi przynieśli ze sobą z Krymu wysoką kulturę ogrodniczą. Ta ostatnia, jako rezultat wielowiekowego współżycia z Karaimami, została przyjęta przez ludność autochtoniczną.

Rybołówstwem trudni się w Trokach zaledwie kilkunastu miesz-

kańców (19), traktując wymieniony zawód jako uzupełnienie do pracy na roli, czy też do rzemiosła. Ludność rybacka niema tu przed sobą żadnej przyszłości. Jeziora, Galwe, Bernardyńskie z Nerespinką, Skajście, Tatarszki, Bobryk i Giłuż stanowią częściowo własność magistratu, częściowo (północne połowy Galwe i Skajście) należą do hr. Tyszkiewiczów z Zatrocza; jezioro Okmiany znajduje się pod zarządem państwowym. Wymienieni właściciele wydzierżawiają jeziora przedsiębiorcom rybnym, którzy ze swej strony wzbraniają połowów drobnym rybakom (dozwolone jest tylko łowienie na wędkę i na błyskawkę), sprowadzając dla swoich potrzeb specjalistów najczęściej z innych okolic. Rybacy, ograniczeni w połowach, zajmują się często przewoźnictwem i wynajmem łódek, których przystań znajduje się na przedłużeniu ulicy Wielkiej-Wileńskiej za parkiem.

Dzielnica handlowa Trok, skupiająca w sobie ludność kupiecką, jest niewielka, zawarta między placami targowemi przy ulicy Wielkiej-Kowieńskiej a cerkwią. Tu spotkać można większość sklepów trockich, co w rezultacie daje ciekawe zjawisko „wyludniania” tej dzielnicy; zjawisko to, występujące wyraźnie w centrach wielu wielkich miast, daje się zauważyć również w dzielnicach handlowych małych osiedli miejskich (12). W centrum handlowym Trok ilość mieszkańców, przypadająca średnio na jeden budynek mieszkalny, jest o 2,9 mniejszą, niż w całym miasteczku.

Troki posiadają 46 sklepów (Tab. III); 2 sklepy spożywcze znajdują się już poza granicami miasta geograficznego, na Zamościu. Wszystkie sklepy prowadzą handel drobno-detaliczny. Ogromną większość z pośród nich stanowią sklepy spożywcze (29), posiadające zazwyczaj i inne drobne artykuły codziennej potrzeby oraz herbaciarnie (10). Te ostatnie obliczone są raczej na przyjezdnych, szczególnie w dniu targowe, niż na potrzeby samego miasteczka. Sklepy grupują się przeważnie między kościołem a nowymi targowiskami, przyczem ciekawą jest rzeczą, że dookoła wymienionych targowisk wskutek stosunkowo krótkiego czasu ich istnienia sklepy nie zdążyły jeszcze obsiać zwartym szeregiem i występują tu nielicznie; natomiast teren dawnych targów przy zbiegu ulic Wielkiej-Wileńskiej i Wielkiej-Kowieńskiej jest przez nie silnie obsadzony. Poza wymienioną powyżej dzielnicą sklepy występują zrzadka wśród domów mieszkalnych dzielnicy południowej przy drodze na Wilno, dając tu półhandlowe „wyspy”. Wśród sklepów bardziej rozproszone

są kramiki spożywcze; rozrzucenie pozwala im łatwiej zaspakajać potrzeby mieszkańców. „Zasiąg gospodarczy” tych sklepików jest niewielki: klientela ich ogranicza się do okolicznych domów.

Rzemiosło trockie grupuje się wzdłuż głównej arterji, ulicy Wielkiej-Wileńskiej, na całej jej długości. Rzemieślnicy nie prowadzą swych warsztatów na większą skalę, zatrudniając przy jednym warsztacie conajwyżej 2—3 pracowników. Rzemieślnicy troccy są wytwórcami i jednocześnie sprzedawcami wyrabianych przez siebie towarów. Bardzo charakterystycznym jest rozmieszczenie kuźni w Trokach; grupują się one u zbiegu dróg w południowej dzielnicy oraz po drugiej stronie jeziora Tatarszki, na Zamościu, przy wjeździe z dwóch stron do miasteczka.

Przemysł trocki reprezentuje jedynie mały tartak, położony poza obrębem granic geograficznych miasteczka.

5.

Na zakończenie omówimy pokrótce znaczenie gospodarcze i kulturalne miasteczka.

Troki są małym ośrodkiem targowym, obsługującym potrzeby kilkunastu okolicznych wsi. Targi tygodniowe odbywają się w Trokach co czwartek, targi miesięczne w pierwszy poniedziałek po 1-ym każdego miesiąca oraz ponadto cztery doroczne jarmarki: 6 stycznia (Trzech Króli), 19 marca (Św. Józefa), 13 czerwca (Św. Antoniego), 28 października (Św. Szymona). Na targach, które mają przede wszystkim znaczenie aprowizacyjne dla miasteczka, dominują produkty spożywcze; na jarmarkach przedmiotem handlu są: zboże, bydło i wyroby bednarskie. Pewne znaczenie gospodarcze w życiu miasteczka posiada odpust („fest”) w dniu 15 sierpnia (Wniebowzięcie N. M. P.), podczas którego licznie gromadzi się w Trokach okoliczna ludność włościańska oraz przyjezdni z dalszych stron.

Strefa wpływów gospodarczych Trok sięga najdalej ku północy w stronę Zawias. Od zachodu szereg wsi, pierwotnie ciążących do omawianego skupienia miejskiego, odcięła granica litewska, co w konsekwencji ujemnie odbiło się na sytuacji gospodarczej miasteczka: targi i jarmarki powojenne są znacznie mniej ożywione od przedwojennych. Od południa i wschodu zasiąg gospodarczy Trok jest bardzo ograniczony przez sąsiednie miasteczko Landwarów

(odległość 8 km), które dzięki położeniu przy linii kolejowej Warszawa-Wilno stanowi lepszy rynek zbytu. Przewaga Landwarowa w stosunku do Trok z roku na rok wzrasta. Dużą rolę w życiu gospodarzem Trok odgrywa bliskość Wilna (odległość 28 km wzdłuż szosy, komunikacja autobusowa 5 razy dziennie). Cały swój eksport, złożony z warzyw i ryb, Troki kierują na wileńskie rynki. Należy jednak podkreślić, że bliskość Wilna obok dodatnich ma swoje ujemne strony. Mieszkańcy Trok zakupują galanterję, towary ubraniowe, kolonialne i wiele innych bezpośrednio w Wilnie, co oczywiście przyczynia się do zaniku sklepów i rzemiosł w Trokach, nie mogących konkurować z firmami wileńskimi.

Znaczenie kulturalne Trok, podobnie jak znaczenie gospodarcze, jest bardzo skromne. Co najwyżej wspomnieć tu należy o Seminarjum Nauczycielskiem, które skupia pewną ilość inteligencji oraz o działalności K.O.P.-u. Istniejący w Trokach ośrodek kulturalny Karaimów, zawarty jest w granicach bardzo nielicznej grupy wyznaniowej. Promieniowanie jego na okolice, zamieszkałe przez ludność chrześcijańską, sprowadza się do zera. Miasteczko leży całkowicie w sferze wpływów kulturalnych Wilna.

W ostatnich czasach Troki zaczynają wyrastać na ośrodek sportu żeglarskiego, który znajduje tu doskonałe tereny. Rozwój sportu w przyszłości może się przyczynić do ożywienia miasteczka.

Reasumując powyższe rozważania, stwierdzam, że świetne ongiś Troki, o których Gilbert de Lannoy w 1414 roku pisał jako o „bardzo dużem mieście na Litwie”, są dziś drobnym miasteczkiem bez znaczenia. Upadek Trok spowodowała od wieków trwająca konkurencja Wilna: zbyt mała jest odległość między temi dwoma miastami, aby oba mogły się utrzymać jako niezależne, równoważne centra. Jedno z nich upaść musiało. Ofiarą padły Troki, gdyż Wilno, położone na skrzyżowaniu dróg handlowych, (8) od początków XIV wieku stolica W. Księstwa Litewskiego, miało lepsze warunki rozwoju niż Troki, mogące przeciwstawić mu tylko siedzibę województwa, zniesionego wraz z rozbiorem. W okresie porozbiorowym Troki podupadły ostatecznie. Dziś trudnoby było dopatrzeć się rywala, ongiś konkurującego z Wilnem, w małym, zapatrozonym tylko w swą przeszłość miasteczku.

Z Zakładu Geografii U.S.B.

L I T E R A T U R A :

1. Brandt B.: Geographischer Bilderatlas des polnisch-weissrussischen Grenzgebietes, 1918.
2. Geisler W.: Die deutsche Stadt, Stuttgart 1924.
3. Gloger Z.: Budownictwo drzewne w dawnej Polsce, Warszawa 1907, t. I i II.
5. Kongiel R. i Rakowski E.: Pomiary głębokości jezior Trockich, Prace Tow. Przyj. Nauk w Wilnie, 1929.
6. Kubijowicz W.: Z antropogeografji Nowego Sącza, Prace Instyt. Geogr. Kraków 1927.
7. Leszczycki S.: Analiza fizjognomji miasta, odb. z Wiad. Geogr., Kraków 1932.
8. Limanowski M.: Najstarsze Wilno, Wilno i Ziemia Wileńska 1930.
9. " Nord-est de la Pologne, Bassin du Niemen et de la Dzwina, wyd. Międzynar. Kongresu Geogr. Warszawa 1934.
10. Ormicki W.: Miasto jako przedmiot badań geografji, Wiad. Geogr., t. X z. 2.
11. Piotrowicz W.: Wyznania religijne w województwie Wileńskiem, odb. z Wilno i Ziemia Wileńska 1930.
12. Rewieńska W.: Bereza Kartuska, Prace Tow. Przyj. Nauk w Wilnie 1934.
13. Simche Z.: O typach planów krajobrazowych miast, Przegl. Geogr., t. VIII.
14. Sosnowski O.: Powstanie, układ i cechy charakterystyczne sieci ulicznej Wielkiej Warszawy, Warszawa 1930.
15. Szapszał H. S.: Przeszłość i teraźniejszość Karaimów odb. z Wiedzy i Życia. 1934 Nr. 3.
16. Talko-Hryniewicz J.: Muślimowie czyli t. zw. Tatarzy Litewscy, Kraków 1924.
17. Tuominen J. K. V.: Des Geschäftszentrum der Stadt Turku, Societas Geogr. Fenia, Helsinki 1930, t. 54 N2.
18. Uhorczak F.: Z metodyki badań nad osadnictwem, Czasop. Geogr. t. X z. 1-3.
19. Wielłowicz W.: Pomiary głębokości mniejszych jezior obszaru Trockiego, Prace Tow. Przyj. Nauk w Wilnie, 1934.
20. Znamierowska-Prüfferowa M.: Rybołówstwo jezior Trockich, Prace Tow. Przyj. Nauk w Wilnie, 1930.
21. Materiały Magistratu m. Trok.
22. Skorowidz gmin Rzplitej Polskiej, Warszawa 1933.
23. Skorowidz miejscowości Rzplitej Polskiej, Warszawa 1923.
24. Słownik Geograficzny Królestwa Polskiego i innych krajów Słowiańskich, Warszawa 1822, t. XII.

ZUSAMMENFASSUNG.

1.

Die Stadt Troki ($54^{\circ}38,5'$ N.Br. und $24^{\circ}56'$ E. L. von Greenwich) liegt auf einer Halbinsel, die im S. mit dem Lande verbunden, nach E. an den Bernardyny-See grenzt, dessen Hinterland ein grosses Seebecken bildet, das versumpft und mit verwachsenden Seen bedeckt ist; im W. grenzt die Halbinsel mit dem See Tataryszki, hinter dem sich auch ein, wenn auch weniger deutliches, Seebecken erstreckt. Beide Becken sind durch den Lauf der Isohypse von 154 m. an die topographische Karte im Masstab 1:100000 bezeichnet. Im N. grenzt die Halbinsel an den See Galwe (s. S. 3). Die Troker Halbinsel besteht zum grössten Teil aus Os, der nach NW. abbiegend, durch den See Tataryszki geht und in seinem weiteren Laufe den See Galwe (149 m. ü. d. M.) von dem höher gelegenen See Okmiany (153 m. ü. d. M.) trennt. Nach S. geht der Os noch über die Halbinsel hinaus sich in zwei Nebenose teilend, die bald im Gelände verschwinden. Nach W. vom Kulminationspunkte des Os erstreckt sich auf der Halbinsel eine abflusslose, versumpfte Vertiefung, die den Osgraben bildet.

Die Stadt Troki breitet sich im nördlichen Teil der Halbinsel aus, lange Zungen nach S. und NW. längs der hier laufenden Wege ausbreitend.

In dem von mir betrachteten geographischen Gebiet der Stadt, dienen als Grenzen die Seen: Tataryszki, Galwe und Bernardyny, nach S. hingegen die Äquidistante, die in der Entfernung von 50 m. von den am weitesten zur Peripherie vorgeschobenen Wohngebäuden geführt worden ist.

2.

Troki ist eine Stadt, deren Existenz mit dem Schloss verbunden ist. Sie kann als Beispiel einer Stadt dienen, die genetisch aus dem Gelände hervorgewachsen ist, urbane Komposition existiert hier nicht. Die Analyse des Stadtplanes (der russische Regulierungsplan der Strassen vom Jahre 1801 ist nicht ausgeführt worden) erlaubt es die Strassen in einige Typen einzuteilen. Die Hauptstrasse, die auf den ersten Blick einheitlich erscheint, besteht aus zwei dem Alter nach verschiedenen Teilen: dem Älteren (Wielka-Wileńska Str.) dem ehemals einzigen Wege, der von Süden zum abseits gelegenen Schlosse führte. Der jüngere Teil (Wielka-Kowieńska Str.) ist bedeutend später entstanden im Zusammenhange mit der Aufwerfung des Dammes durch den See Tataryszki. Von der Hauptstrasse läuft senkrecht eine Reihe kleiner Strassen (Nadbrzeźna Str., Szkolna Str., Tatarska Str., Trocka Str., Zimowa Str.) die aus Feldrainen entstanden und im Winter Abkürzungen der Wege zur Stadt über das Eis der Seen bilden. Die Krümmungen einiger Strassen (Wielka-Kościelna Str., Polska Str.) lassen sich durch das Gelände erklären (Das Umgehen der Sümpfe, das Ausnutzen des Hohlweges). Der Rest der Strassen ist vollkommen neu. Charakteristisch ist das Fehlen eines Marktes.

Die territoriale Entwicklung von Troki ist schwach: gebaut wird hier hauptsächlich nach S. längs der Chaussee nach Wilno. Beim Anwachsen der Häuserzahl geht der zerstreute Bau vorwiegend in geschlossenen Bau über.

3.

Troki ist eine Stadt der Ruinen. Wir haben hier zwei Schlösser: ein altes durch Kejstut erbautes (Taf. I-B) und ein etwas neueres durch Witold auf einer der Inseln des Sees Galwe erbautes (Taf. I-A und Zeichn. 1). Beide waren Wilnos Vormauer vor dem Orden. Ausser dem haben wir auch die Ruinen des Bernardiner Klosters (Taf. I-D). Als die wichtigsten Gebäude müssen erwähnt werden: die von Witold erbaute Pfarrkirche (Taf. I-C), das ehemalige Dominikanerkloster, die verhältnismässig neue russische Kirche (Taf. I-E), wie auch die Synagoge aus Holz (Taf. I-F) und das gleichfalls

hölzerne Bethaus der Karaiten. (Taf. I-G) Von den öffentlichen Gebäuden müssen Lehrerseminar und das Stadtkrankenhaus erwähnt werden.

Wohnhäuser gibt es 407, aus dieser Zahl sind 262 in den geographischen Grenzen der Stadt. Diese Häuser sind vorwiegend einstöckig, hölzern und bestehen aus einigen Zimmern. Grösser sind nur die wenigen Steinhäuser (16). Die Holzhäuser (246) sind ausschliesslich Blockhäuser und besitzen gewisse russische Bestandteile. Ihr Charakter ist ausserordentlich primitiv und eintönig (Zeich. 2) und nur wenige alte Bauten, in der Tiefe der Höfe verborgen, zeichnen sich durch interessantere Architektur aus (Zeich. 3). Die Dächer sind vorwiegend mit Schindeln gedeckt (192): die Schindel hat allmählich die ältere Daube (35) verdrängt: in letzterer Zeit trifft man immer öfter Zinkdach an. Was die Gestalt der Dächer anbelangt, so wiegt das hohe, schwere Satteldach vor. Die Mehrheit der Häuser, besonders im Zentrum, ist mit dem Giebel zur Strasse zugekehrt (64%). Es ist möglich, dass dies ein übrig gebliebenes Merkmal der Dorf-Bauart ist, welches übrigens auch für ein kleines Städtchen bequem ist, es lässt nämlich die Ansammlung einer grösseren Zahl von Häusern im Handelszentrum zu.

Das Städtchen besitzt 90—100 Wirtschaftsgebäude: das sind elende Gebäude aus Brettern oft mit der einen Wand sich ans Haus anlehnend. Sie sind mit Brottern, Dauben oder Schindeln gedeckt, oft mit allem zusammen.

Die Dichtigkeit der Häuser in Troki ist nicht gleichartig. In meiner Arbeit habe ich einige Typen der Bebauung des Geländes spezifiziert: 1-o geschlossener Bau, wo die Häuser nahe beieinander stehen; 2-o zerstreuter Bau, wo ein Haus vom andern mehr als 30 m. entfernt ist. Die Frage des Wassers im Städtchen ist durch die Nähe der Seen gelöst.

4.

Troki hat (Volkszählung vom Jahre 1931) 2805 Einwohner. Es muss bemerkt werden, dass die zweite Hälfte des XIX und das XX Jahrhundert, die für das bedeutende Anwachsen der Städte so charakteristisch sind, in Troki keine grösseren Voränderungen hervorrufen, vielmehr lassen sich hier gewisse unbedeutende Schwankungen beobachten. Die Dichtigkeit der Bevölkerung beträgt in Troki

177 Menschen auf 1 km.² Diese erstaunlich kleine Zahl lässt sich durch die Massenhaftigkeit unbewohnten Raumes (Sümpfe, Felder) erklären, welcher der Verwaltung der Stadt obliegt. Deutlicher bezeichnet die Bevölkerungsdichte die Anzahl der Einwohner, die auf ein Wohnhaus fällt, sie beträgt 6,9 und ist der Dichte der anderen Städtchen von derselben Drösse in NE. von Polen analog.

Die Nationalitätenstruktur (Taf. II) ist in Troki sehr verschiedenartig: Polen—72,4%, Juden—14,6%, Karaiten—7,6%, Russen—4,3%, Tataren—0,8%, Weissrussen—0,2%, Litauer—0,2%, Der Vergleich der Verhältnisse vor und nach dem Kriege zeigt uns einen bedeutenden Abfluss der russischen Bevölkerung, die als zugewandertes Element die Stadt nach dem Kriege verlassen hat. Charakteristisch ist auch für Troki der verhältnismässig kleine Prozentsatz von Juden (in anderen Städtchen von analoger Grösse in NE. Polens erreicht ihre Anzahl zuweilen 70%) was ein Beweis ist, dass Troki kein Handelsstädtchen ist, da sich die Juden fast ausschliesslich mit Handel beschäftigen.

Interessant sind als Nationalitätengruppen: die Karaiten und die Tataren. Die Karaiten leiten ihre Abstammung von den Chasaren her, die im VII—VIII Jahrhundert nach Chr. Geburt das Judentum angenommen haben (den Talmud und die Kabale verwerfend) und aus der Krim nach Polen eingewandert sind. Die Tataren sind Nachkommen der ehemaligen Kriegsgefangenen. Diese beiden Gruppen bewohnten Troki von den Zeiten des Fürsten Witold (XV Jahrhundert) her.

Gleichfalls verschiedenartig ist auch die konfessionelle Struktur (Taf. II): katholischer Konfession—72,5%, mosaischer—14,6%, karaitischer—7,6%, orthodoxer—4,3%, mohammedanischer—0,8%, und übrige—0,3%.

Wenn es sich um das Verhältnis zwischen dem Beruf und der Konfession handelt, so konzentrieren die Juden den Handel des Städtchens in ihren Händen und die Christen, Karaiten und Mohammedaner treiben Ackerbau und besonders Gemüsebau (Gurken). Interessant ist das Faktum dass Troki, welches dank seiner Lage ein Fischerzentrum sein könnte, ein hervorragend Ackerbau treibendes Städtchen ist. Es ist möglich, dass der Einfluss der Karaiten ist, die aus der Krim eine hochstehende Gartenbaukultur

mit sich gebracht haben und die Einwohner zu ihrer Nachahmung haben zu bewegen verstanden.

Das Handelsviertel von Troki ist nicht gross, hier lässt sich jedoch eine Entvölkerungserscheinung feststellen (die Bevölkerung wird durch die Geschäfte verdrängt): auf jedes Wohngebäude fallen weniger als 4 Personen.

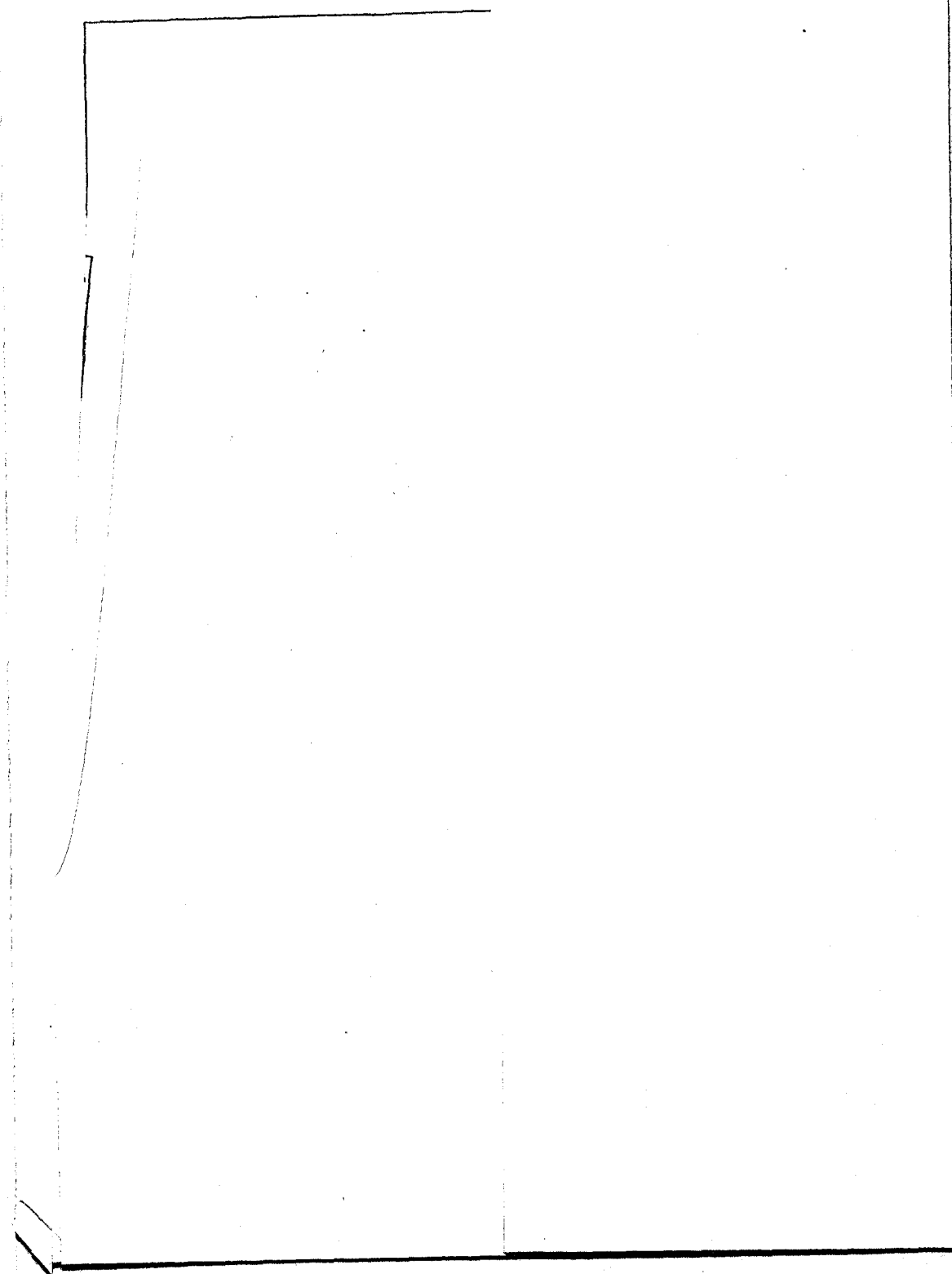
Troki besitzt 46 Geschäfte (Taf. III); zum grössten Teil sind es Lebensmittelgeschäfte und elende Gasthäuser, die hauptsächlich für die Auswärtigen berechnet sind. Die Handwerkerwerkstätten sind in Troki klein. Die Handwerker sind nicht nur Produzenten ihrer Ware, sondern auch ihre Verkäufer. Sowohl die Geschäfte, als auch die Handwerkerwerkstätten befinden sich in der Hauptstrasse; die Schmiede dagegen im S., an der Stelle des Zusammenstreffens der zur Stadt führenden Wege. Industrie, ausser einer Sägemühle, besitzt die Stadt Troki überhaupt nicht.

5.

Die wirtschaftliche Bedeutung von Troki, als eines Zentrums, das die umliegende Bevölkerung anzieht, ist nicht gross. Am weitesten reicht sie nach N., im W. sperrt sie die litauische Grenze ab, im E. muss Troki mit den wachsenden Einflüssen des 8 km entlegenen Städtchens Landwarowo kämpfen, das an der Eisenbahnlinie Warschau—Wilno liegt und auch der nicht weit (28 km) gelegenen Stadt Wilno, welche nach der Erbauung der Chaussee nach Troki (Autobusverkehr), dieses Städtchen in seinen Wirtschaftskreis hineingezogen hat. In kultureller Hinsicht gehört Troki gleichfalls in den Wirkungskreis von Wilno und das sich in Troki befindende kulturelle Zentrum (der Sitz der höchsten Geistlichkeit der Karaiten) konzentriert sich in einer kleinen konfessionellen Gruppe und ist ohne Bedeutung.

Die einst bekannte Stadt Troki ist verfallen dank der ewigen Konkurrenz des nahen Wilno und heute kann man in dem kleinen, bedeutungslosen Städtchen schwerlich den ehemaligen Rivalen Wilnos gewahr werden.

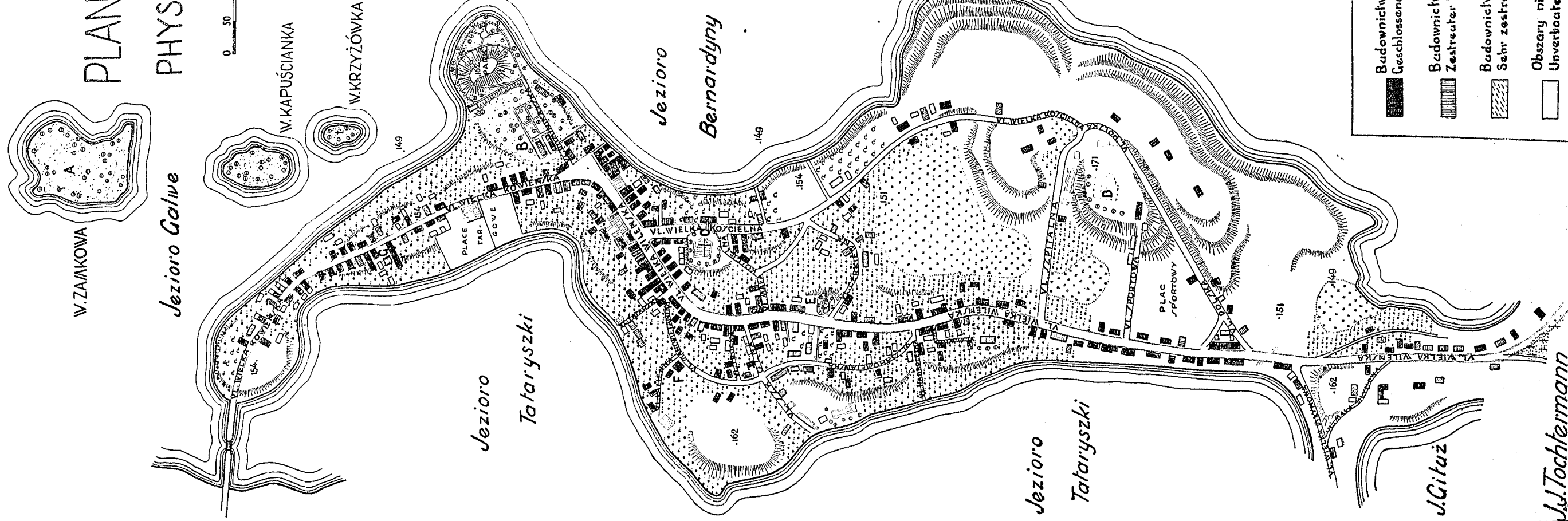
T



TROKI.

PLAN KRAJOBRAZOWY

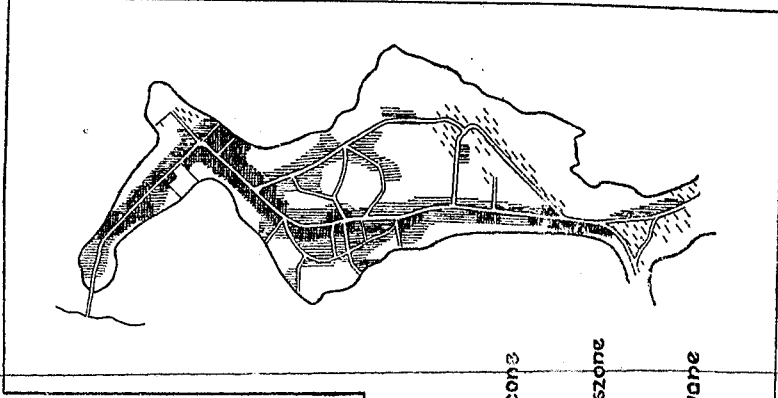
PHYSIOGNOMISCHE-KARTE



Legenda:

- Pole
Feld
- Ogród warzywny
Gemüsegarten
- Ogród owocowy
Obstgarten
- Park
Park
- Zarośla
Gebüsch
- Drzewo pojedyncze
Einzelne Bäume
- Łąkamakradło
Wiese, Sumpf
- Cmentarz
Friedhof
- Ulica brukowana
Pflasterstrasse
- Ulica niebrukowana
Ungepflasterte Strasse
- Parterowy - 1 Stock. | Dom mieszkalny
Pietrowy - 2 Stock. | Gemeinfes Haus
- Parterowy - 1 Stock. | Dom drewniany
Pietrowy - 2 Stock. | Holzern. Haus
- Mieszkanie-gospodarka | Budynki gospodarcze
Drewniane - Holz. | Wirtschaftsgebäude
- Ruiny - Ruinen
- Dach dachówk. - Ziegeldach
- Dach blaszany - Bleichdach
- Dach gontowy - Schindeldach
- Dach dranicowy - Daubdach
- Dach inny - Anderes Dach
- Kuznia - Schmiede

- Budownictwo zwarte
Geschlossener Bau
- Budownictwo rozrzucone
Zestreuter Bau
- Budownictwo rozproszone
Sehr zestreuter Bau
- Obszary niezabudowane
Unverbaute Plätze



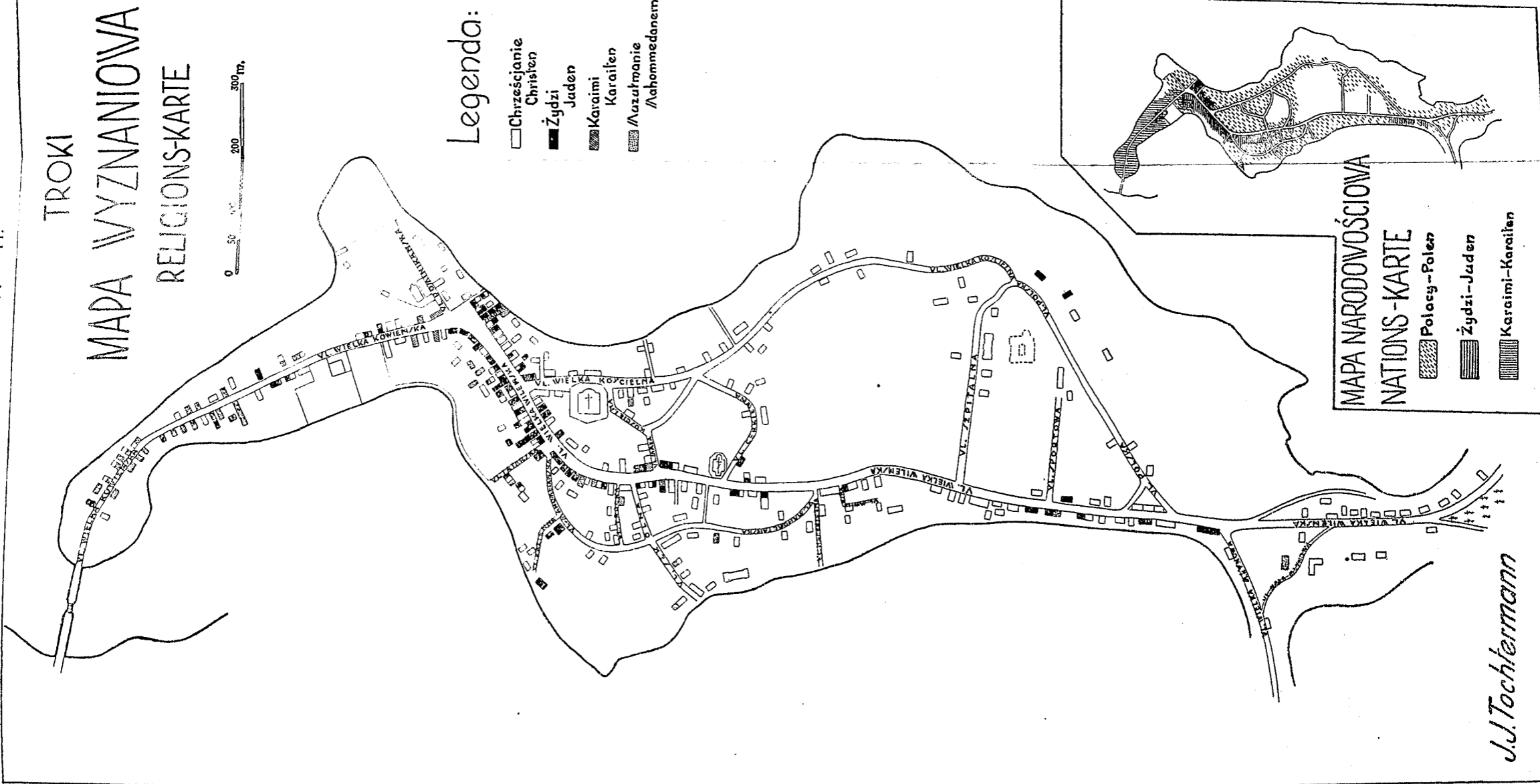
T A B L I C A II.

TROKI
MAPA WYZNANIOWA
RELIGIONS-KARTE



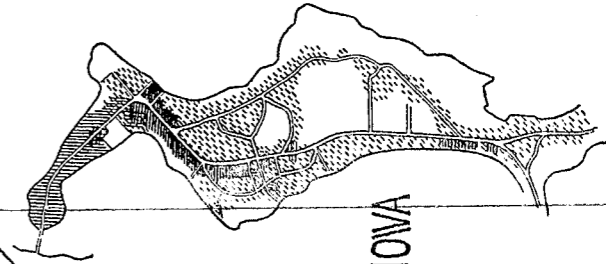
Legenda:

- Chryścijanie
Christen
- Żydzi
Juden
- ▨ Karaimi
Karaiten
- ▤ Muzułmanie
Mohammedaner



MAPA NARODOWOŚCIOWA
NATIONS - KARTE

- ▨ Polacy - Polen
- ▤ Żydzi - Juden
- ▧ Karaimi - Karaiten



J.J. Tochtfermann