



**IWAK**

Institut für Wirtschaft, Arbeit und Kultur

Zentrum der Goethe-Universität Frankfurt am Main



**regio** **pro**  
REGIONALE BESCHÄFTIGUNGS- UND BERUFSPROGNOSEN

## Entwicklungen auf dem Arbeitsmarkt in Hessen und seinen Regionen bis 2026

### Regionaldossier **Stadt Offenbach**

Ausgangslage – Prognoseergebnisse – Handlungsempfehlungen



Hessisches Ministerium  
für Wirtschaft, Energie,  
Verkehr und Wohnen



Europäischer Sozialfonds  
Für die Menschen in Hessen



EUROPÄISCHE UNION  
Europäischer Sozialfonds

Qualifizierungsoffensive  
des hessischen Wirtschaftsministeriums  
■■■ Programme zur beruflichen Bildung

**Impressum:**

IWAK Institut für Wirtschaft, Arbeit und Kultur –  
Zentrum der Goethe-Universität Frankfurt am Main  
Senckenberganlage 31  
60325 Frankfurt am Main  
[www.iwak-frankfurt.de](http://www.iwak-frankfurt.de)

**Ansprechpartner\*innen:**

Lora Demireva  
Demireva@em.uni-frankfurt.de, 069 798-25475

Dennis Schmehl  
Schmehl@em.uni-frankfurt.de, 069 798-23890

Gefördert aus Mitteln des Hessischen Ministeriums für Wirtschaft,  
Energie, Verkehr und Wohnen und der Europäischen Union – Europäischer Sozialfonds.

Nähere Informationen zum Projekt finden auf unserer Projekt-Homepage:

[www.regio-pro.eu](http://www.regio-pro.eu)



Hier finden Sie auch alle Prognoseergebnisse grafisch aufbereitet in unserer einfach zu bedienenden interaktiven Informationsplattform.

## Inhaltsverzeichnis

<b>I Ausgangslage</b> .....	2
I.1 Bevölkerungsdaten.....	2
I.2 Wanderungsbewegungen .....	2
I.3 Arbeitsmarkt und Beschäftigung.....	3
I.4 Bildung und Soziales .....	4
I.5 Infrastruktur und Nahversorgung .....	5
<b>II Ergebnisse aus regio pro</b> .....	6
II.1 Mismatchprognose Gesamt .....	6
II.2 Mismatchprognose nach Qualifikationen .....	7
II.3 Mismatchprognose nach Berufsgruppen .....	8
<b>III Regionale Beschäftigungssituation</b> .....	11
<b>Glossar (Basisjahr, Quelle und Definition der Daten und Indikatoren)</b> .....	15
<b>Interpretationshinweise für die Ergebnisse aus regio pro</b> .....	20
<b>Abkürzungsverzeichnis</b> .....	21

### **Lesehinweis für die Kapitel I und II**

\*\* bedeutet: Zu diesen Berufen stehen aus Anonymisierungsgründen keine Informationen zur Verfügung.

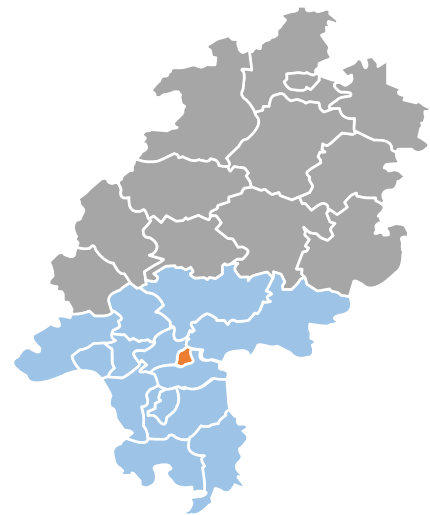
### **Lesehinweis für den Kapitel I, II und III**

Zu Gunsten der besseren Lesbarkeit und Übersichtlichkeit wird bei den Berufsbezeichnungen in Grafiken und Tabellen teilweise nur die männliche Sprachform genutzt. Damit können Frauen und Männer gemeint sein.

# Stadt Offenbach

## I Ausgangslage

Die Stadt Offenbach ist internationaler Messeplatz, vor allem für Lederwaren. Durch ihre Lage inmitten des Ballungsraums Rhein-Main hat die Stadt eine gute Verkehrsanbindung, auch zum Flughafen Frankfurt. Neben einem starken Dienstleistungssektor sind viele Beschäftigte im Wirtschaftszweig „Maschinenbau, Fahrzeugbau“ aktiv. Aufgrund einer Vielzahl von Kliniken ist daneben eine hohe Zahl von Menschen im Gesundheitswesen angestellt. Im Folgenden werden Daten zum Jahr 2019 vorgestellt<sup>1</sup>. In wenigen Fällen wird aufgrund nicht verfügbarer Daten auf ein anderes Jahr zurückgegriffen. Dies wird entsprechend ausgewiesen. Als Referenz werden Daten der Nachbarkreise und Hessens dargestellt.



### I.1 Bevölkerungsdaten

	Stadt Offenbach	Stadt Frankfurt	Stadt Darmstadt	Hessen
<b>Bevölkerungsstand</b>	130.280	763.380	159.878	6.288.080
<b>Bevölkerungsentwicklung seit 2005 (in %)</b>	+9,1	+17,1	+13,7	+3,2
<b>Bevölkerungsprognose bis 2026 (in %)</b>	+6,3	+6,1	+6,7	+1,3
<b>Bevölkerung ab 55 (in %)</b>	28,6	27	29,1	35,2
<b>Bevölkerung unter 25 (in %)</b>	26,9	24,6	27,6	24,6
<b>Ausländeranteil (in %)</b>	36,6	29,5	20,3	16,6

### I.2 Wanderungsbewegungen

	Stadt Offenbach	Stadt Frankfurt	Stadt Darmstadt	Hessen
<b>Natürlicher Saldo (in %) (2018)</b>	3,3	3,9	1,9	-1,1
<b>Wanderungssaldo (in %) (2018)</b>	+7,9	+8,9	+2,4	+4,6
<b>Wanderungssaldo 18-24 Jahre (in %) (2018)</b>	+6,7	+9,1	+11,8	+2,2

### Zuzüge/Fortzüge

	Stadt Offenbach		Stadt Frankfurt		Stadt Darmstadt		Hessen	
<b>Zuzüge/Fortzüge</b>	+13.011	-11.989	+66.140	-59.409	+13.966	-13.581	+476.961	-448.444
davon unter 18 Jahre (in %)	+10	-12	+9	-11	+7	-9	+14	-13
davon 18 bis unter 25 Jahre (in %)	+18	-14	+21	-15	+36	-21	+20	-19
davon 25 bis unter 30 Jahre (in %)	+20	-17	+24	-18	+23	-24	+18	-17
davon 30 bis unter 50 Jahre (in %)	+40	-41	+37	-42	+26	-35	+34	-35
davon 50 bis unter 65 Jahre (in %)	+9	-11	+8	-10	+6	-7	+10	-11
davon 65 Jahre und mehr (in %)	+2	-4	+2	-4	+2	-4	+5	-5

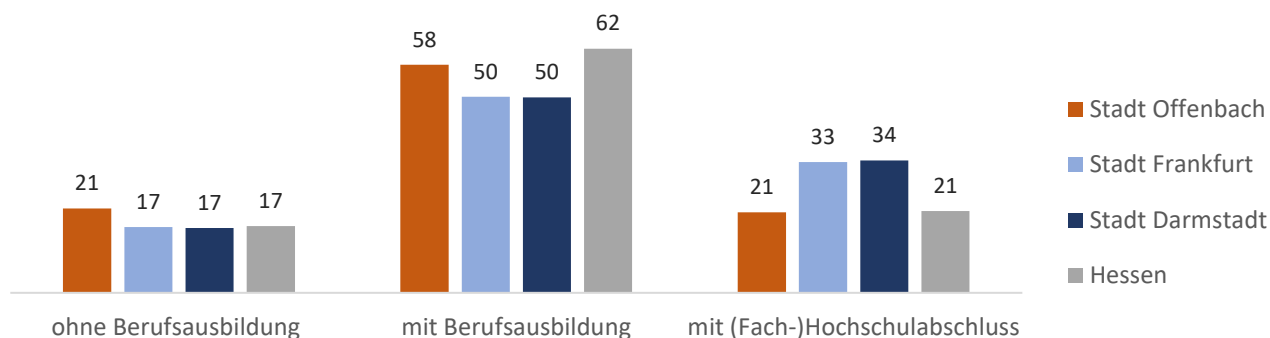
<sup>1</sup> Genauere Beschreibungen zu den einzelnen Bezeichnungen der Daten sowie deren Quellen finden sich im Glossar ab Seite 17.

## I.3 Arbeitsmarkt und Beschäftigung

### Beschäftigungsdaten

	Stadt Offenbach	Stadt Frankfurt	Stadt Darmstadt	Hessen
<b>Sozialversicherungspflichtig Beschäftigte am Arbeitsort</b>	48.230	602.428	105.338	2.630.864
davon Sozialversicherungspflichtig Beschäftigte unter 25 Jahre (in %)	9,6	7,6	8,9	9,1
davon Sozialversicherungspflichtig Beschäftigte 55 bis 64 Jahre (in %)	16,5	14,9	16,4	20,1
Teilzeitquote (in %)	31	27	29,3	28,9
<b>Geringfügig Beschäftigte am Arbeitsort</b>	12.495	82.485	19.305	596.222
davon ausschließlich geringfügig Beschäftigte (in %)	58,7	55,8	62,9	60,9
davon im Nebenjob (in %)	41,3	44,2	37,1	39,1
<b>Beschäftigungsquote (in %)</b>	62,4	59,4	57,4	60,2
Beschäftigungsquote Frauen (in %)	54,9	56	54,8	56
<b>Ausbildungsquote (in %)</b>	4,9	3,1	4,2	4,4
Unversorgte Bewerber für Ausbildungsstellen am 30.09. (in %)	5,1	12,0	4,9	6,1
<b>Arbeitslose (SGB III und SGB II)</b>	7.520	28.019	5.482	184.955
Arbeitslosenquote (in %)	10,0	6,7	6,2	5,4
Arbeitslosenquote 15 bis 19 Jahre (in %)	11,6	6,3	6,1	4,1
Arbeitslosenquote 55 bis 64 Jahre (in %)	10,9	7,1	6,6	5,2
Anteil Langzeitarbeitslose an Arbeitslosen (in %)	34,8	24,8	30,4	28,6
Anteil Arbeitslose U25 an Arbeitslosen (in %)	9,1	8,6	10,6	10,3
<b>Einpendlerquote (in %)</b>	68,6	64,3	68,9	15
<b>Auspendlerquote (in %)</b>	72,5	32	48,8	10,5

Qualifikationsstruktur aller Beschäftigten am Arbeitsort 2019 (in %)



# Stadt Offenbach

## I.4 Bildung und Soziales

	Stadt Offenbach	Stadt Frankfurt	Stadt Darmstadt	Hessen
<b>Betreuungsquote Vorschulkinder (in %)</b>	53,9	63,4	64,5	61
<b>Schulabgänger</b>	1.186	5.809	1.718	55.264
davon mit Hauptschulabschluss (in %)	22,1	14,7	13,1	16,8
davon mit Realschulabschluss (in %)	38,4	37,2	29,9	43,0
davon mit (Fach-)Hochschulreife (in %)	33,5	41,0	52,4	34,5
davon Schulabgänger ohne Hauptschulabschluss (in %)	3,9	2,8	1,9	2,3
<b>Schulformen</b>	0	0	0	96,6
Grundschulen	17	93	21	1159
Hauptschulen	3	8	1	100
Realschulen	3	16	3	131
Gymnasien	4	33	11	186
Integrierte Gesamtschulen	5	22	7	241
Berufsschulen	4	17	7	116
<b>SGB-II-Quote (in %)</b>	14,3	10,6	10,5	8,1
<b>Erwerbsfähige Leistungsberechtigte (eLb)</b>	10.690	48.202	9.182	278.940
davon 15 bis unter 20 Jahre (in %)	10,9	9,5	11,1	10,1
davon 20 bis unter 25 Jahre (in %)	5,7	7,4	10,2	8,7
davon 25 bis unter 55 Jahre (in %)	65,8	66,7	65,1	65,1
davon 55 Jahre und älter (in %)	17,6	16,4	13,7	16,1
davon Ausländer (in %)	56,3	52,9	50,4	47,4
davon über 4 Jahre im Bezug (in %)	47,0	44,3	42,8	41,2
<b>Erwerbstätige Leistungsberechtigte</b>	2.652	11.784	2.362	68.543
davon mit Bruttoeinkommen bis 450 € (in %)	32,8	41,5	40,0	44,3
davon Alleinerziehende (in %)	4,0	5,3	5,1	6,0
<b>Abhängig Beschäftigte ALG-II-Empfänger</b>	2.525	11.005	2.262	63.959
davon sozialversicherungspflichtig Beschäftigte ALG-II-Empfänger (in %)	65,1	57,0	58,4	54,7
davon in VZ (in %)	19,0	18,2	20,3	18,9
davon in TZ (in %)	46,0	38,8	38,1	35,8
davon ausschließlich geringfügig beschäftigt (in %)	20,6	24,4	25,4	27,6
<b>Bruttoinlandsprodukt (BIP) je Einwohner (2018)</b>	37.008 €	94.190 €	77.892 €	45.700 €
<b>Median Entgelt</b>	3.644 €	4.431 €	4.408 €	3.686 €
<b>Steuereinnahmen je Einwohner</b>	1.098 €	3.207 €	1.849 €	1.639 €

## I.5 Infrastruktur und Nahversorgung

	Stadt Offenbach	Stadt Frankfurt	Stadt Darmstadt	Hessen
<b>Durchschnittliche PKW-Fahrzeit in Minuten (2018)</b>				
zu Autobahnauffahrten	5	4	3	13
zu IC/EC/ICE-Bahnhöfen	11	3	0	22
zu Oberzentren	0	0	0	25
zu Mittelzentren	0	0	0	7
<b>PKWs je 1.000 Einwohner (2017)</b>	429	441	452	576
<b>Ärzte je 100.000 Einwohner (2017)</b>	182,0	174,0	214,0	141,0
<b>Krankenhausbetten je 10.000 Einwohner (2017)</b>	90,7	65,9	96,6	52,0
<b>Kinderärzte je 10.000 Kinder bis zu 15 Jahre (2017)</b>	5,1	5,4	6,1	4,6

# Stadt Offenbach

## II Ergebnisse aus regio pro

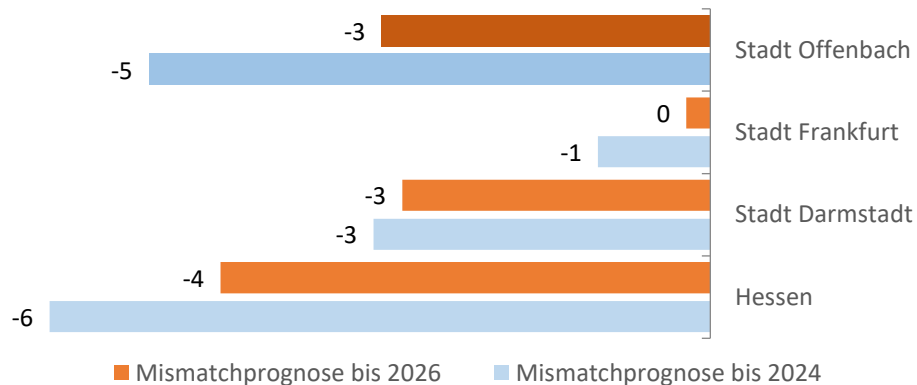
Nachfolgend finden Sie die Prognosen aus regio pro für den Zeitraum von 2019 bis 2026. Nach der Darstellung der erwarteten Mismatches für die Stadt Offenbach im Vergleich zu anderen Regionen werden die Ergebnisse nach

- Qualifikationen
- und Berufshauptgruppen

präsentiert. Hinweise zur Interpretation und Lesebeispiele für die Tabellen finden Sie im Anhang.

### II.1 Mismatchprognose Gesamt

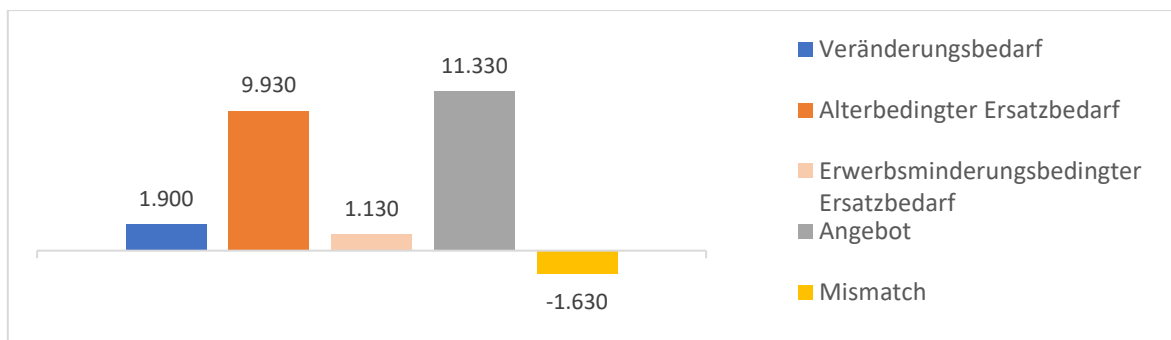
Mismatchprognose für die Stadt Offenbach und ausgewählte Vergleichsregionen bis 2026 und im Vergleich bis 2024 (in %)



Die Gegenüberstellung der Nachfrage und des Angebots an Arbeits- und Fachkräften im prognostizierten Jahr 2026 (absolutes Mismatch) wird zur Zahl der Beschäftigten im Ausgangsjahr 2019 ins Verhältnis gesetzt (relatives Mismatch). Auf diese Weise kann die Größe des Mismatches als Anteil der Beschäftigten abgebildet werden. Ein negatives Vorzeichen verweist auf ein Defizit und ein positives Vorzeichen auf einen Überhang an Arbeits- und Fachkräften.

	Stadt Offenbach	Stadt Frankfurt	Stadt Darmstadt	Hessen
<b>Gesamtes Mismatch bis 2026 absolut</b>	-1.630	-1.400	-3.240	-131.240

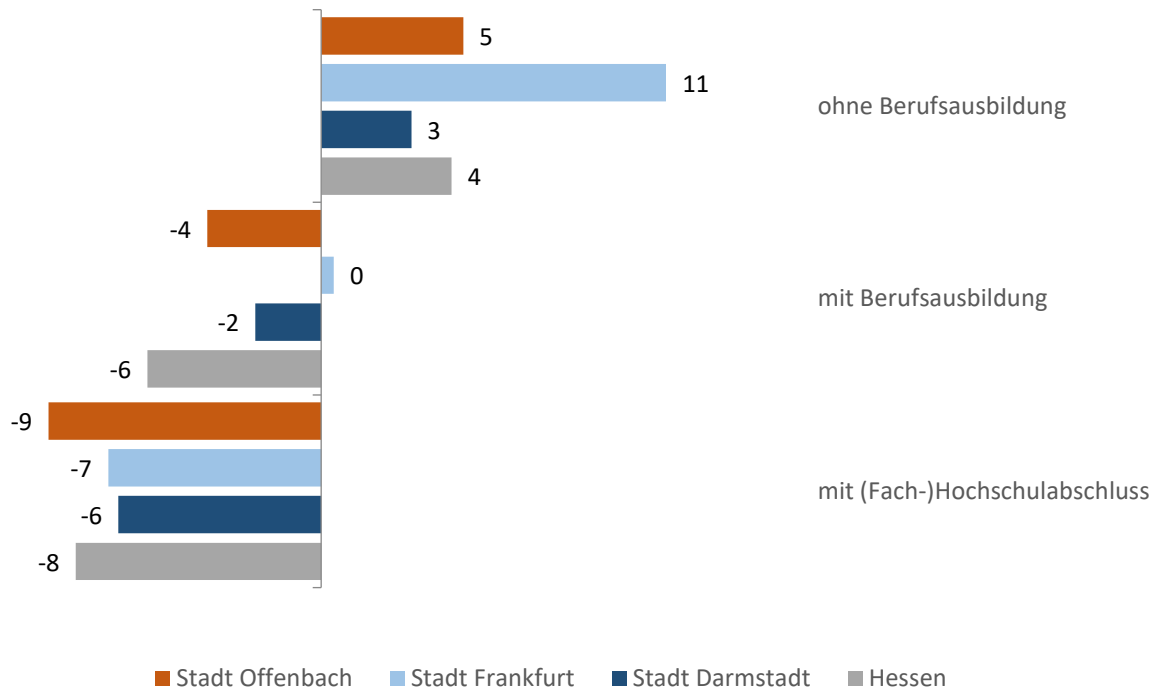
Gründe für die Entwicklungen auf dem Arbeitsmarkt zwischen 2019 und 2026 in der Stadt Offenbach





## II.2 Mismatchprognose nach Qualifikationen

Relatives Mismatch nach Qualifikationen für die Stadt Offenbach und ausgewählte Vergleichsregionen bis 2026 (in %)



Absolutes Mismatch nach Qualifikationen für die Stadt Offenbach und ausgewählte Vergleichsregionen bis 2026

	Stadt Offenbach	Stadt Frankfurt	Stadt Darmstadt	Hessen
<b>ohne Berufsausbildung</b>	540	11.970	560	21.170
<b>mit Berufsausbildung</b>	-1.170	1.310	-1.230	-103.130
<b>mit (Fach-) Hochschulabschluss</b>	-990	-14.680	-2.570	-49.280

II.3 Mismatchprognose nach Berufsgruppen

Berufsgruppe (BKZ)	Beschäftigtenstand 2019					Prognoseergebnisse bis 2026					
	Beschäftigte (svB und ageB) am AO in 2019 <sup>2</sup>					Veränderte Nachfrage nach Arbeits- und Fachkräften			Verändertes Angebot an Arbeits- und Fachkräften	Mismatch an Arbeits- und Fachkräften	
	Gesamt	davon		Einpendlerquote am AO (svB)	Auspenderquote am WO (svB)	Gesamt	davon			Absolut	relativ zu 2019
<b>2. Rohstoffgewinnung, Produktion und Fertigung</b>											
24 Metallerzeugung u. -bearbeitung, Metallbauberufe	1.657	4%	1%	74%	56%	240	-80	320	210	-30	-2%
242 Metallbearbeitung	1.191	2%	1%	75%	51%	160	-70	230	130	-30	-3%
25 Maschinen- und Fahrzeugtechnikberufe	2.003	8%	1%	72%	70%	350	-60	410	360	10	0%
251 Maschinenbau- und Betriebstechnik	1.589	8%	1%	74%	70%	310	-60	370	320	10	1%
26 Mechatronik-, Energie- und Elektroberufe	1.312	10%	4%	80%	79%	330	20	310	300	-30	-2%
263 Elektrotechnik	787	14%	5%	84%	79%	250	20	230	220	-30	-4%
27 Technische Forschungs-, Entwicklungs-, Konstruktions- und Produktionssteuerungsberufe	1.148	8%	2%	87%	84%	230	-40	270	220	-10	-1%
273 Technische Produktionsplanung und -steuerung	712	8%	2%	87%	83%	160	-10	170	150	-10	-1%
29 Lebensmittelherstellung und -verarbeitung	904	42%	21%	44%	77%	210	40	170	200	-10	-1%
293 Speisenzubereitung	782	46%	22%	44%	71%	190	40	150	200	10	1%
<b>3. Bau, Architektur, Vermessung und Gebäudetechnik</b>											
32 Hoch- und Tiefbauberufe	1.632	36%	3%	61%	73%	350	170	180	290	-60	-4%
321 Hochbau	1.530	39%	3%	61%	73%	330	160	170	270	-60	-4%
33 (Innen-)Ausbauberufe	506	19%	4%	63%	80%	120	50	70	110	-10	-2%
34 Gebäude- und versorgungstechnische Berufe	1.148	11%	25%	56%	66%	450	60	390	320	-130	-11%
341 Gebäudetechnik	663	16%	40%	49%	62%	320	30	290	210	-110	-17%
<b>4. Naturwissenschaft, Geografie und Informatik</b>											
43 Informatik-, Informations- und Kommunikationstechnologieberufe	1.331	11%	1%	87%	88%	280	60	220	200	-80	-6%
431 Informatik	534	12%	0%	85%	84%	100	30	70	80	-20	-4%
<b>5. Verkehr, Logistik, Schutz und Sicherheit</b>											
51 Verkehrs- und Logistikberufe (außer Fahrzeugführung)	4.722	18%	35%	63%	80%	1.000	180	820	450	-550	-12%
513 Lagerwirtschaft, Post und Zustellung, Güterumschlag	4.368	18%	37%	60%	75%	910	170	740	360	-550	-13%
52 Führer*innen von Fahrzeug- und Transportgeräten	1.912	22%	16%	63%	75%	610	70	540	540	-70	-4%
521 Fahrzeugführung im Straßenverkehr	1.761	23%	18%	63%	74%	570	60	510	500	-70	-4%
53 Schutz-, Sicherheits- und Überwachungsberufe	644	34%	17%	77%	90%	150	30	120	140	-10	-2%

<sup>2</sup> ageB = ausschließlich geringfügig Beschäftigte(r); svB = sozialversicherungspflichtig Beschäftigte(r); AO = Arbeitsort; WO = Wohnort

# Stadt Offenbach

Berufsgruppe (BKZ)	Beschäftigtenstand 2019					Prognoseergebnisse bis 2026					
	Beschäftigte (svB und ageB) am AO in 2019 <sup>2</sup>					Veränderte Nachfrage nach Arbeits- und Fachkräften			Verändertes Angebot an Arbeits- und Fachkräften	Mismatch an Arbeits- und Fachkräften	
	Gesamt	davon Teilzeitquote	ageB Quote	Einpendlerquote am AO (svB)	Auspenderquote am WO (svB)	Gesamt	davon Veränderungsbedarf	Ersatzbedarf		Absolut	relativ zu 2019
531 Objekt-, Personen-, Brandschutz, Arbeitssicherheit	548	38%	20%	74%	91%	140	30	110	120	-20	-4%
54 Reinigungsberufe	2.414	49%	38%	55%	77%	730	150	580	690	-40	-2%
<b>6. Kaufmännische Berufe, Dienstleistungen, Warenhandel, Vertrieb, Hotel und Tourismus</b>											
61 Einkaufs-, Vertriebs- und Handelsberufe	1.646	13%	4%	85%	84%	340	20	320	320	-20	-1%
611 Einkauf und Vertrieb	1.300	13%	4%	87%	85%	280	20	260	260	-20	-2%
62 Verkaufsberufe	3.560	41%	23%	51%	61%	410	-100	510	520	110	3%
621 Verkauf (ohne Produktspezialisierung)	2.377	42%	25%	47%	58%	300	-50	350	410	110	5%
622 Verkauf von Bekleidung, Elektronik, Kraftfahrzeugen und Hartwaren	628	35%	16%	71%	75%	40	-30	70	30	-10	-2%
63 Tourismus-, Hotel- und Gaststättenberufe	1.802	34%	40%	55%	79%	100	-100	200	90	-10	-1%
633 Gastronomie	1.274	35%	44%	46%	75%	80	-80	160	60	-20	-2%
<b>7. Unternehmensorganisation, Buchhaltung, Recht und Verwaltung</b>											
71 Berufe in Unternehmensführung und -organisation	7.280	27%	11%	76%	76%	1.600	60	1.540	1.700	100	1%
713 Unternehmensorganisation und -strategie	2.651	16%	3%	83%	82%	620	60	560	520	-100	-4%
714 Büro und Sekretariat	3.876	35%	17%	70%	71%	810	-30	840	1.000	190	5%
72 Berufe in Finanzdienstleistungen, Rechnungswesen und Steuerberatung	2.964	24%	2%	86%	83%	670	100	570	500	-170	-6%
721 Versicherungs- und Finanzdienstleistungen	2.013	24%	0%	89%	84%	490	120	370	340	-150	-7%
722 Rechnungswesen, Controlling und Revision	679	26%	4%	84%	85%	130	-20	150	120	-10	-1%
73 Berufe in Recht und Verwaltung	2.005	33%	3%	75%	65%	570	120	450	500	-70	-3%
732 Verwaltung	1.631	33%	3%	73%	60%	490	100	390	440	-50	-3%
<b>8. Gesundheit, Soziales, Lehre und Erziehung</b>											
81 Medizinische Gesundheitsberufe	5.303	32%	6%	65%	52%	1.270	350	920	1.040	-230	-4%
811 Arzt- und Praxishilfe	1.122	31%	7%	52%	49%	270	80	190	230	-40	-4%
813 Gesundheits- und Krankenpflege, Rettungsdienst und Geburtshilfe	2.684	33%	6%	63%	47%	690	180	510	510	-180	-7%
814 Human- u. Zahnmedizin	678	25%	1%	82%	58%	150	50	100	120	-30	-4%
82 Nichtmedizinische Gesundheits-, Körperpflege- und Wellnessberufe, Medizintechnik	1.443	38%	12%	52%	57%	330	80	250	300	-30	-2%
821 Altenpflege	899	41%	10%	50%	55%	240	70	170	200	-40	-4%
83 Erziehung, soziale und hauswirtschaftliche Berufe, Theologie	3.092	49%	7%	55%	51%	980	340	640	780	-200	-6%

# Stadt Offenbach

Berufsgruppe (BKZ)	Beschäftigtenstand 2019					Prognoseergebnisse bis 2026					
	Beschäftigte (svB und ageB) am AO in 2019 <sup>2</sup>					Veränderte Nachfrage nach Arbeits- und Fachkräften			Verändertes Angebot an Arbeits- und Fachkräften	Mismatch an Arbeits- und Fachkräften	
	Gesamt	davon		Einpendlerquote am AO (svB)	Auspenderquote am WO (svB)	Gesamt	davon			Absolut	relativ zu 2019
	Teilzeitquote	ageB Quote			Veränderungsbedarf	Ersatzbedarf					
831 Erziehung, Sozialarbeit, Heilerziehungspflege	2.730	46%	6%	56%	51%	830	320	510	670	-160	-6%
84 Lehrende und ausbildende Berufe	1.155	39%	19%	76%	72%	370	150	220	320	-50	-4%
<b>9. Sprach-, Literatur-, Geistes-, Gesellschafts- u. Wirtschaftswissenschaften, Medien, Kunst, Kultur und Gestaltung</b>											
92 Werbung, Marketing, kaufmännische und redaktionelle Medienberufe	1.016	21%	3%	83%	86%	160	30	130	150	-10	-1%
921 Werbung un. Marketing	716	23%	4%	83%	87%	80	20	60	70	-10	-1%

## III Regionale Beschäftigungssituation

### Zentrale Befunde zur regionalen Beschäftigungssituation

Der Demografische Wandel wird bis 2026 weiterhin eine wichtige Rolle spielen, jedoch werden sich die Fachkräfteengpässe aufgrund der Auswirkungen der Corona-Pandemie in den meisten Regionen Hessens etwas entspannen. So auch in der Stadt Wiesbaden, wo sich die Situation auf dem Arbeitsmarkt entspannt und es somit zu einer deutlich geringeren Dynamik in der Entwicklung des Demografischen Wandels kommt. Der Kreis gehört weiterhin dem Entwicklungstyp 2 an. Im Entwicklungstyp 2 befinden sich vor allem Großstädte des Rhein-Main-Gebiets und daran angrenzende Kreise mit Mittelzentren, in denen der Demografische Wandel im Vergleich zu den ländlichen Regionen weit weniger starke Folgen bis 2026 haben wird. Die Pandemie-Effekte führen in Typ 2 häufiger als in vielen anderen Regionen zu einer Entspannung der Fachkräftesituation bis 2026. Zudem kommen den Kreisen und Städten in diesem Typ die fortschreitende Integration von Geflüchteten und die Erhöhung der Frauenerwerbsquoten zugute, da beide Entwicklungen zur Steigerung des Arbeitskräfteangebots führen. Trotzdem werden auch in Typ 2 bereits Defizite und punktuell auch deutliche Mängel erwartet. Mit Hilfe von zielgerichteten Strategien kann insbesondere den punktuellen Effekten jedoch wirksam begegnet werden.

- **Bis zum Jahr 2026 werden in der Stadt Offenbach 1.630 Arbeitskräfte fehlen.** Diese Zahl entspricht einer Größenordnung von drei Prozent der sozialversicherungspflichtigen und geringfügig Beschäftigten im Jahr 2019. Im Vergleich zum nahegelegenen Frankfurt sind die Engpässe höher, jedoch ähnlich hoch wie in Darmstadt. Die Entspannung der Situation ist jedoch in Offenbach im Vergleich zur letzten Prognose deutlich stärker und zudem liegt sie unter dem hessischen Durchschnitt. Es zeigt sich, dass der Engpass an fehlenden Beschäftigten in der Stadt Offenbach zwischen 2024 und 2026 um zwei Prozentpunkte sinkt. Dies bedeutet, dass die dynamische Entwicklung der demografischen Veränderungen mit einem Anstieg von noch fünf Prozent zwischen 2022 und 2024 aufgrund der direkten und indirekten Pandemieeffekte etwas nachlässt. Weiterhin wird die Fachkräftelücke jedoch maßgeblich durch den altersbedingten Ersatzbedarf geprägt.
- Die größten Engpässe werden bis zum Jahr 2026 bei den Beschäftigten mit **Berufs- und akademischen Abschlüssen** entstehen. Die Lücke bei den Personen mit Berufsabschluss erreicht dann eine Größenordnung von 1.170 Personen oder vier Prozent der Beschäftigten auf diesem Qualifikationsniveau des Jahres 2019 während bei den Akademiker\*innen sogar ein Defizit von 990 Personen oder neun Prozent vorliegt. Deutlich weniger angespannt stellt sich demgegenüber die Lage bei den Personen ohne Berufsabschluss dar. Hier übersteigt das Angebot die Nachfrage im Jahr 2026 sogar um fünf Prozent. Im Vergleich zur Prognose bis 2024 zeigt sich bei den Akademiker\*innen eine Vergrößerung der Lücke, während sich die Situation bei beiden anderen Qualifikationsniveaus (weiter) entspannt. Insgesamt entsprechen diese Entwicklungen jenen der anderen Großstädte des Rhein-Main-Gebietes, jedoch fällt der prognostizierte Mangel an Arbeitskräften mit akademischem Abschluss in der Stadt Offenbach besonders hoch aus und liegt sogar über dem hessischen Schnitt.
- Bis zum Jahr 2026 wird eine Entspannung der Arbeitskräftesituation in der Stadt Offenbach erwartet - bedingt durch Pandemie, Digitalisierung und Strukturwandel. Punktuell betrachtet entwickelt sich die Lage zum Teil jedoch deutlich anders. Besonders klar wird dies bei einer Betrachtung verschiedener Berufsgruppen. So steigen die Engpässe im während der Pandemie

## Stadt Offenbach

besonders geforderten Bereich Gesundheits- und Krankenpflege, Rettungsdienst und Geburtshilfe auf 180 fehlende Beschäftigte bis 2026. Neben der Pandemie kommen hier auch die Herausforderungen der alternden Bevölkerung zum Tragen. Hinzu kommen 200 fehlende Beschäftigte im Bereich Erziehung, soziale und hauswirtschaftlichen Berufe.

Daneben werden auch weiterhin bedeutende Engpässe im für Offenbach besonders relevanten Bereich Lagerwirtschaft, Post und Zustellung (-550) prognostiziert und auch in den handwerklich geprägten Gebäude- und versorgungstechnischen Berufen (-130) bestehen weitere Engpässe. In beiden Berufsgruppen handelt es sich vor allem um fehlende Fachkräfte mit Berufsabschluss. Zudem werden im Zuge der voranschreitenden Digitalisierung auch im IT-Bereich (-80) neue Lücken erwartet, die vor allem Akademiker\*innen umfassen werden. Dies ist ebenso in den Berufsgruppen der Versicherungs- und Finanzdienstleistungen (-150) sowie der Unternehmensorganisation und -strategie (-100) der Fall, wo sich die Engpässe im Vergleich zur Prognose bis 2024 jedoch etwas entspannen.

Dem gegenüber wird in anderen Berufsgruppen eine deutliche Entspannung der Situation bis hin zu sich entwickelnden Überhängen prognostiziert. Dazu zählen zum Beispiel der Bereich Büro und Sekretariat (190) oder der Bereich der Verkaufsberufe ohne Produktspezifikation (110). In beiden Fällen führen Digitalisierung und Strukturwandel, jeweils verstärkt durch die Pandemie, zu einem Rückgang der Bedarfe, der so stark ausfällt, dass bereits Überhänge erwartet werden. Zudem wird auch im Bereich Tourismus-, Hotel- und Gaststättenberufe sowie bei den Berufen der Lebensmittelherstellung und -verarbeitung, darunter Köch\*innen, eine ausgeglichene Situation bis zum Jahr 2026 erwartet. Dies ist primär mit den langen Einschränkungen und Maßnahmen zur Bekämpfung der Pandemie zu erklären, die diese Branchen besonders getroffen haben, und sekundär mit der Nähe zu Frankfurt und seinem Flughafen. Hierbei muss jedoch stets daran gedacht werden, dass sich die Lage durch Nachholeffekte im Anschluss an die Pandemie, ein Wegbrechen von Auszubildenden währenddessen oder die Abwanderung vieler Arbeitskräfte in andere Branchen jederzeit wieder verschärfen kann.

### **Spezifische Handlungsansätze zur regionalen Beschäftigungssituation**

Auch wenn sich die Engpasssituation in Offenbach zwischen 2024 und 2026 verbessert, so werden für das Jahr 2026 doch noch Engpässe prognostiziert. Diese gilt es durch vorausschauendes Handeln abzumildern, wozu es **strategischer Ansätze** bedarf. Diese sollten sich sowohl auf Fachkräfte mit Berufsabschluss als auch auf solche mit Studienabschluss beziehen. Eine Strategie könnte folgende Elemente einschließen:

#### Weitere Personen für eine Beschäftigung im Kreis gewinnen

Die transnationale Mobilität von Arbeitnehmer\*innen wird im Zuge der Covid-19-Pandemie erschwert. Trotzdem lässt sich durch angepasste und geeignete Maßnahmen ein Gegengewicht erzeugen. Denn durch die Pandemie wurden ebenso Digitalisierungseffekte angestoßen, die die künftige Arbeitsrealität maßgeblich prägen werden. Regionen, die die Chancen der digitalen Infrastruktur nutzen, können ihren Arbeitskräftemangel besonders gut entgegenwirken. In Großstädten wie Offenbach bedeutet dies, dass beispielsweise durch die Möglichkeiten zum mobilen Arbeiten oder durch die Nutzung von Pendlerhubs in anderen Kreisen **mehr Personen gewonnen werden können, die in der**

## Stadt Offenbach

**Stadt arbeiten, aber außerhalb davon wohnen.** Dies könnte insbesondere auf die vergleichsweise hohen Akademikerrücklagen in der Stadt abzielen. Die Anziehungskraft der migrantisch geprägten Großstadt inklusive ihrer guten digitalen und sozialen Infrastruktur sollten auch weiterhin ein Garant dafür sein, dass weitere Personen nach Offenbach migrieren werden. Trotzdem sollten in Folge der Pandemie mehrere Aspekte beachtet werden, die sich perspektivisch auf die Situation auswirken könnten. Zuerst sind hier die Folgen für den stationären Einzelhandel und die Kulturwirtschaft zu nennen. Beide gilt es nach der Pandemie wieder zu stabilisieren, um deren Anziehungskraft zu erhalten. Zudem könnte das während der Pandemie vermehrt wahrgenommene Bedürfnis nach (Wohn-)Raum und Natur in Kombination mit steigenden Mieten in Großstädten perspektivisch dazu führen, dass wieder mehr Leute die Stadt verlassen. Dem gilt es frühzeitig entgegenzuwirken.

Seit Beginn der Covid-19-Pandemie wird zudem ein **Einbruch der Ausbildungsstellen und -bewerber\*innen** beobachtet. Daher werden auch in Regionen mit nur geringen Mängeln bei den Personen mit Berufsausbildung **Maßnahmen zur Aktivierung** in den kommenden Jahren eine besondere Relevanz besitzen. Dabei kommt digitalen Formaten aber auch allen Angeboten, die die Möglichkeit für praktische Erfahrungen bieten, eine besondere Bedeutung zu. Ein bereits gelungenes Beispiel dafür bilden die Werkstatt-Tage von Hessen-Metall in süd- und mittelhessischen Regionen. Daneben sind beispielsweise auch digitale Orientierungsmessen für Jugendliche oder andere Portale denkbar, die dabei helfen, einen geeigneten Ausbildungsberuf auszusuchen und einen Ausbildungsplatz zu finden. Bedacht werden sollte stets, dass in Krisensituationen wie der aktuellen unter Umständen ein besonderes Maß an Unterstützungs- und Orientierungsangeboten benötigt wird. Ein besonderer Fokus könnte daher darauf gelegt werden, jungen Menschen Ausbildungsplätze zu vermitteln. Gelingt dies, bieten sie besonders in Offenbach ein großes Potenzial. Zudem könnten dabei verstärkt die wenigen Berufsgruppen mit wachsenden Engpässen in Offenbach fokussiert werden. Dazu zählen der gesundheitliche, der erzieherische und der IT-Bereich, die durch passende Orientierungsmaßnahmen und weitere Anreize für die potenziellen Auszubildenden attraktiv gestaltet werden könnten.

Daneben verfügt die Stadt Offenbach über die höchste Arbeitslosenquote innerhalb der hessischen Kreise und Städte sowie einen überdurchschnittlichen hohen Anteil an **langzeitarbeitslosen Personen**. Auch diese können als Potenzial, insbesondere für diejenigen Stellen für Personen mit Berufsausbildung, gesehen werden, welches es zu **aktivieren** gilt. Gelingt dies, bilden sie einen großen und möglicherweise schon sehr erfahrenen Pool an Beschäftigten.

### Potenziale von in der Stadt beschäftigten Personen noch besser erschließen

Bei diesem Ansatz gilt es einerseits vorhandene Potenziale zu sichern und zu stabilisieren und andererseits diese zu fördern. Die Sicherung vorhandener Beschäftigter nimmt besonders zu Beginn und am Ende des Arbeitslebens eine bedeutsame Rolle ein. Dabei gilt es einerseits **Ausbildungsabbrüche zu vermeiden**, indem besonders in Zeiten der Pandemie die Qualität der digitalen Lerninhalte und Formate sichergestellt wird, um so erfolgreiche Abschlüsse zu erreichen. Andererseits gilt es zu prüfen, ob Möglichkeiten bestehen, **Ältere für eine längere Beschäftigung zu gewinnen**. Gerade bei Letzteren bietet sich möglicherweise durch pandemiebedingte Freisetzungen oder Frühverrentungen die Chance, Beschäftigte für andere Berufe und Tätigkeiten zu gewinnen. Dies trifft vor allem auf von Corona-Pandemie und Strukturwandel besonders betroffene Wirtschaftsbereiche wie den Tourismus, das Gastgewerbe sowie das Eventmanagement zu und sollte insbesondere im Hinblick auf akademisch

## Stadt Offenbach

qualifizierte Beschäftigte geschehen. Ein weiterer Ansatz zur Sicherung von Potenzialen bildet die **Erweiterung von Teilzeitstellen**, wobei seit der Covid-19-Pandemie die Notwendigkeit von Lösungen zur Betreuung von Kindern und Pflege von Angehörigen noch einmal besonders sichtbar wird. Hier gilt es die bisher eher schlecht ausgebauten Betreuungsmöglichkeiten für Kinder dringend zu verbessern und so die Grundlage zur Vollzeiterweiterung vor allem für weitere Frauen zu schaffen, die bisher häufig in Teilzeit arbeiten. Dies könnte auch zur Steigerung der bisher leicht unterdurchschnittlichen Frauenerwerbsquote beitragen.

Förderung hingegen geschieht über **Nach- und Aufstiegsqualifizierung der Beschäftigten**. Auch hier zeigen sich Chancen im Zuge der Covid-19-Pandemie und der aktuellen Situation mit viel Kurzarbeit. Die durch die Kurzarbeit freiwerdende Zeit könnte genutzt werden, um Beschäftigten Weiterbildungsmaßnahmen zu ermöglichen, wobei besonders Förderprogramme im Bereich der Digitalisierung in Erwägung gezogen werden können. Eine verstärkte Sensibilisierung von Unternehmen und Arbeitnehmern zur Nutzung dieser Angebote könnte an der Stelle zielführend sein. Zudem erscheint Nachqualifizierung als ein sinnvoller Weg, für die vielen Berufsgruppen mit Überhängen im unqualifizierten Bereich.

### Zielgerichtete Anpassung und Nutzung von neuen, pandemiebedingt entstandenen Potenzialen und regionalen Bedarfen

Die Folgen der Covid-19-Pandemie und des dadurch weiter beschleunigten Strukturwandels und der Digitalisierung können einen weiteren wichtigen strategischen Ausgangspunkt bilden. Denn den in den stark betroffenen Wirtschaftszweigen mit Freisetzung konfrontierten Beschäftigten können **frühzeitig Möglichkeiten zur Umqualifizierung oder zur Umorientierung** eröffnet werden. Dies kann in Zukunft für die Stadt Offenbach beispielsweise auf die Bereiche des stationären Einzelhandels oder des Tourismus und des Gastgewerbes zutreffen. Auch viele bisher am Frankfurter Flughafen beschäftigte werden in Zukunft bedingt durch die Pandemie möglicherweise nach anderen Stellen suchen. Eine Umorientierung, Fort- und Weiterbildung oder zielgerichtete Qualifizierungen von Beschäftigten oder Arbeitslosen aus den genannten Berufsgruppen hin zu solchen mit aktuellen oder prognostizierten Fachkräftengpässen wie beispielsweise den Gesundheits- und Pflegeberufen oder den Bereichen Erziehung und IT könnte daher erwogen werden.



# Stadt Offenbach

## Glossar (Basisjahr, Quelle und Definition der Daten und Indikatoren)

Die in diesem Dossier dargestellten Daten zur Ausgangslage entstammen unterschiedlichen Datenquellen. Das nun folgende Glossar gibt Aufschluss über die Definition der einzelnen Indikatoren, den Erhebungszeitpunkt sowie über die genaue Quelle.

### I.1 Bevölkerungsdaten

<b>Bevölkerungsstand</b>	
<b>Definition:</b>	Bevölkerungsstand am 31.12.2019. Die Bevölkerung umfasst alle Einwohner an ihrem Hauptwohnsitz.
<b>Quelle:</b>	Arbeitsmarktmonitor der Bundesagentur für Arbeit
<b>Bevölkerungsentwicklung seit 2005</b>	
<b>Definition:</b>	Prozentuale Veränderung der Bevölkerung gegenüber dem Basisjahr 2005. Die Bevölkerung umfasst alle Einwohner an ihrem Hauptwohnsitz (Stichtag: 31.12.2019).
<b>Quelle:</b>	Arbeitsmarktmonitor der Bundesagentur für Arbeit
<b>Bevölkerungsprognose bis 2026</b>	
<b>Definition:</b>	Voraussichtliche Entwicklung der Bevölkerung bis zum Jahr 2026 auf Basis der regionalisierten Bevölkerungsvorausberechnung im Vergleich zum Ausgangsjahr dieser Vorausberechnung 2019.
<b>Quelle:</b>	Hessisches Statistisches Landesamt: Bevölkerung in Hessen 2060. Sonderauswertung aus den Ergebnissen der regionalisierten Bevölkerungsvorausberechnung bis 2040 auf der Basis 31.12.2018
<b>Bevölkerung ab 55</b>	
<b>Definition:</b>	Anteil der Bevölkerung, der über 55 Jahre alt ist (Stichtag 31.12.2019).
<b>Quelle:</b>	Arbeitsmarktmonitor der Bundesagentur für Arbeit
<b>Bevölkerung unter 25</b>	
<b>Definition:</b>	Anteil der Bevölkerung, der unter 25 Jahre alt ist (31.12.2019).
<b>Quelle:</b>	Arbeitsmarktmonitor der Bundesagentur für Arbeit
<b>Ausländeranteil</b>	
<b>Definition:</b>	Anteil der Bevölkerung, der keine deutsche Staatsangehörigkeit hat (Stichtag: 31.12.2019).
<b>Quelle:</b>	Arbeitsmarktmonitor der Bundesagentur für Arbeit

### I.2 Wanderungsbewegungen

<b>Natürlicher Saldo</b>	
<b>Definition:</b>	Ausmaß, in dem die Bevölkerung aus sich selbst herauswächst oder schrumpft am 31.12.2018. Basis für die Berechnung ist die Statistik der Geburten und Sterbefälle des Hessischen Statistischen Landesamts.
<b>Quelle:</b>	Arbeitsmarktmonitor der Bundesagentur für Arbeit, Hessisches Statistisches Landesamt und eigene Berechnungen
<b>Wanderungssaldo</b>	
<b>Definition:</b>	Saldo aus Zu- und Abgängen innerhalb des Jahres 2019 bezogen auf die Bevölkerung am 31.12.2018 (Fortschreibung des Zensus 2011).
<b>Quelle:</b>	Arbeitsmarktmonitor der Bundesagentur für Arbeit, Regionalstatistik des Bundes und der Länder und eigene Berechnungen
<b>Wanderungssaldo 18-24 Jahre</b>	
<b>Definition:</b>	Saldo aus Zu- und Abgängen der Altersgruppe 18-24 Jahre bezogen auf die Bevölkerung der Altersgruppe 18-24 Jahre am 31.12.2019.
<b>Quelle:</b>	Arbeitsmarktmonitor der Bundesagentur für Arbeit

<b>Zuzüge/Fortzüge</b>	
<b>Definition:</b>	Anzahl der Zuzüge in bzw. der Fortzüge aus der jeweiligen Region im Jahr 2019 (Stichtag 31.12.2019).
<b>Quelle:</b>	Regionalstatistik des Bundes und der Länder

## I.3 Arbeitsmarkt und Beschäftigung

<b>Sozialversicherungspflichtig Beschäftigte am Arbeitsort</b>	
<b>Definition:</b>	Zahl der sozialversicherungspflichtig Beschäftigten am Arbeitsort. Sozialversicherungspflichtig Beschäftigte sind alle Arbeitnehmer die kranken-, renten-, pflegeversicherungspflichtig und/ oder beitragspflichtig nach dem Recht der Arbeitsförderung sind oder für die Beitragsanteile zu den gesetzlichen Rentenversicherungen oder nach dem Recht der Arbeitsförderung zu zahlen sind. Beamte, Selbstständige, mithelfende Familienangehörige, Berufs- und Zeitsoldaten, sowie Wehr- und Zivildienstleistende zählen nicht zu den sozialversicherungspflichtig Beschäftigten (Stichtag: 30.06.2019).
<b>Quelle:</b>	Arbeitsmarktmonitor der Bundesagentur für Arbeit
<b>Geringfügig Beschäftigte am Arbeitsort</b>	
<b>Definition:</b>	Geringfügig Beschäftigte am Arbeitsort (Stichtag 30.06.2019). Es gibt zwei Formen der geringfügig Beschäftigten: 1. Eine geringfügig entlohnte Beschäftigung liegt vor, wenn das Arbeitsentgelt aus dieser Beschäftigung regelmäßig im Monat 450 Euro nicht überschreitet. 2. Eine kurzfristige Beschäftigung liegt vor, wenn die Beschäftigung für eine Zeitdauer ausgeübt wird, die im Laufe des Kalenderjahres seit ihrem Beginn auf nicht mehr als 2 Monate oder insgesamt Arbeitstage nach ihrer Eigenart begrenzt zu sein pflegt oder im Voraus vertraglich begrenzt ist.  Die Gruppe der geringfügig Beschäftigten umfasst einerseits Beschäftigte, die ausschließlich einer geringfügigen Beschäftigung nachgehen und andererseits diejenigen Beschäftigten, die einer geringfügigen Beschäftigung im Nebenjob nachgehen.
<b>Quelle:</b>	Arbeitsmarktstatistik der Bundesagentur für Arbeit
<b>Beschäftigungsquote</b>	
<b>Definition:</b>	Prozentualer Anteil der sozialversicherungspflichtig Beschäftigten an der Bevölkerung am Wohnort (Stichtag: 30.06.2019) im Alter von 15 bis unter 65 Jahren (Stichtag: 31.12.2019). Beamte, Selbstständige und andere nicht sozialversicherungspflichtig Erwerbstätige sind in der Kennzahl nicht berücksichtigt. Personen in Vollzeit- und in Teilzeitbeschäftigung werden gleichermaßen gezählt (Stichtag: 30.06.2019).
<b>Quelle:</b>	Arbeitsmarktmonitor der Bundesagentur für Arbeit
<b>Beschäftigungsquote Frauen</b>	
<b>Definition:</b>	Prozentualer Anteil der sozialversicherungspflichtig beschäftigten Frauen am Wohnort (Stichtag: 30.06.2019) an der weiblichen Bevölkerung im Alter von 15 bis unter 65 Jahren (Stichtag: 31.12.2019). Weibliche Beamte, Selbstständige und andere nicht sozialversicherungspflichtig Erwerbstätige sind in der Kennzahl nicht berücksichtigt. Personen in Vollzeit- und in Teilzeitbeschäftigung werden gleichermaßen gezählt.
<b>Quelle:</b>	Arbeitsmarktmonitor der Bundesagentur für Arbeit
<b>Teilzeitquote</b>	
<b>Definition:</b>	Anteil der sozialversicherungspflichtig Beschäftigten in Teilzeit an allen sozialversicherungspflichtig Beschäftigten. Teilzeit ist dabei jede Beschäftigung, die weniger Stunden umfasst als eine Vollzeitbeschäftigung (Stichtag 30.06.2019).
<b>Quelle:</b>	Arbeitsmarktmonitor der Bundesagentur für Arbeit
<b>Ausbildungsquote</b>	
<b>Definition:</b>	Anteil aller Auszubildenden an allen sozialversicherungspflichtig Beschäftigten (Stichtag 30.09.2019).
<b>Quelle:</b>	Arbeitsmarktmonitor der Bundesagentur für Arbeit

<b>Unversorgte Bewerber für Ausbildungsstellen am 30.09.</b>	
<b>Definition:</b>	Als Bewerber zählen diejenigen bei der Bundesagentur für Arbeit gemeldeten Personen, die im Berichts-jahr (1.Oktober des Vorjahres bis 30.9. des aktuellen Jahres) eine individuelle Vermittlung in eine betriebliche oder außerbetriebliche Berufsausbildungsstelle in anerkannten Ausbildungsberufen nach dem Berufsbildungsgesetz (BBiG) wünschen. Dabei muss die Eignung dafür geklärt sein bzw. die jeweiligen Voraussetzungen gegeben sein (Stichtag 30.09.2020).
<b>Quelle:</b>	Sonderauswertung der Bundesagentur für Arbeit
<b>Arbeitslosenquote</b>	
<b>Definition:</b>	Quote der Arbeitslosen bezogen auf alle zivilen Erwerbspersonen (Jahresdurchschnitt 2020): Alle zivilen Erwerbspersonen sind die Summe aus den abhängigen zivilen Erwerbstätigen sowie Selbstständigen, mithelfenden Familienangehörigen und Arbeitslosen. Bei den Arbeitslosenquoten nach Altersgruppen werden die Arbeitslosen der jeweiligen Altersgruppe auf alle zivilen Erwerbspersonen der jeweiligen Altersgruppe bezogen.
<b>Quelle:</b>	Sonderauswertung der Bundesagentur für Arbeit
<b>Arbeitslose (absolut)</b>	
<b>Definition:</b>	Als arbeitslos werden Personen gezählt, die <ul style="list-style-type: none"> <li>- vorübergehend nicht in einem Beschäftigungsverhältnis stehen oder nur eine weniger als 15 Stunden wöchentlich umfassende Beschäftigung ausüben,</li> <li>- eine versicherungspflichtige, mindestens 15 Stunden wöchentlich umfassende Beschäftigung suchen</li> <li>- den Vermittlungsbemühungen der Agentur für Arbeit oder des Jobcenters zur Verfügung stehen, also arbeitsfähig und -bereit sind</li> <li>- in der Bundesrepublik Deutschland wohnen,</li> <li>- nicht jünger als 15 Jahre sind und die Altersgrenze für den Renteneintritt noch nicht erreicht haben,</li> <li>- sich persönlich bei einer Agentur für Arbeit oder einem Jobcenter arbeitslos gemeldet haben (Jahresdurchschnitt 2020).</li> </ul>
<b>Quelle:</b>	Arbeitsmarktstatistik der Bundesagentur für Arbeit
<b>Einpendlerquote</b>	
<b>Definition:</b>	Anteil der Einpendler an allen sozialversicherungspflichtig Beschäftigten am Arbeitsort (Stichtag 30.06.2019).
<b>Quelle:</b>	Arbeitsmarktmonitor der Bundesagentur für Arbeit
<b>Auspendlerquote</b>	
<b>Definition:</b>	Anteil der Auspendler an allen sozialversicherungspflichtig Beschäftigten am Wohnort (Stichtag 30.06.2019).
<b>Quelle:</b>	Arbeitsmarktmonitor der Bundesagentur für Arbeit

## I.4 Bildung und Soziales

<b>Betreuungsquote Vorschulkinder*</b>	
<b>Definition:</b>	Anteil der Kinder unter 6 Jahren in Kindertageseinrichtungen und öffentlich geförderter Kindertages-pflege (Stichtag 01.03.2019) an der Bevölkerung unter 6 Jahren insgesamt (Stichtag 31.12.2018).
<b>Quelle:</b>	Arbeitsmarktmonitor der Bundesagentur für Arbeit
<b>Schulabgänger</b>	
<b>Definition:</b>	Anzahl der Schulabgänger im Jahr 2019
<b>Quelle:</b>	Hessisches Statistisches Landesamt
<b>Schulen</b>	
<b>Definition:</b>	Anzahl der unterschiedlichen Schulformen in 2019
<b>Quelle:</b>	Hessisches Statistisches Landesamt

# Stadt Offenbach

<b>SGB-II-Quote</b>	
<b>Definition:</b>	Die SGB-II-Quote wird anhand des Bestandes an Personen in Bedarfsgemeinschaften (erwerbsfähige und nicht erwerbsfähige Leistungsberechtigte) bezogen auf die Wohnbevölkerung bis zur Regelaltersgrenze (aktuell bei 65 Jahre und drei Monate) ermittelt (Jahresdurchschnitt 2020).
<b>Quelle:</b>	Sonderauswertung der Bundesagentur für Arbeit
<b>Erwerbsfähige Leistungsberechtigte (eLb)</b>	
<b>Definition:</b>	Als erwerbsfähige Leistungsberechtigte gelten nach dem SGB II Personen, die <ul style="list-style-type: none"> <li>- das 15. Lebensjahr vollendet und die Altersgrenze von 65 Jahren und 3 Monaten noch nicht erreicht haben</li> <li>- erwerbsfähig sind,</li> <li>- hilfebedürftig sind sowie</li> <li>- ihren gewöhnlichen Aufenthalt in der Bundesrepublik Deutschland haben.</li> </ul> Als erwerbsfähig gilt nach dem SGB II, wer nicht durch Krankheit oder Behinderung auf absehbare Zeit außerstande ist mindestens drei Stunden täglich erwerbstätig zu sein (Jahresdurchschnitt 2020).
<b>Quelle:</b>	Sonderauswertung der Bundesagentur für Arbeit
<b>Erwerbstätige Leistungsberechtigte</b>	
<b>Definition:</b>	Erwerbsfähige Leistungsberechtigte (eLb), die einen laufenden Leistungsanspruch in der Grundsicherung für Arbeitssuchende (SGB II) haben und gleichzeitig Bruttoeinkommen aus abhängiger und/oder selbständiger Beschäftigung beziehen (Jahresdurchschnitt 2020).
<b>Quelle:</b>	Sonderauswertung der Bundesagentur für Arbeit
<b>Abhängig Beschäftigte ALG-II-Empfänger</b>	
<b>Definition:</b>	Erwerbsfähige Leistungsberechtigte (eLb), die einen laufenden Leistungsanspruch in der Grundsicherung für Arbeitssuchende (SGB II) haben und gleichzeitig Bruttoeinkommen aus abhängiger Beschäftigung beziehen (Jahresdurchschnitt 2020).
<b>Quelle:</b>	Sonderauswertung der Bundesagentur für Arbeit
<b>Bruttoinlandsprodukt (BIP) je Einwohner</b>	
<b>Definition:</b>	Bruttoinlandsprodukt, nämlich der Jahreswert (2018) aller in der Region produzierten Waren und Dienstleistungen in Euro, pro Einwohner (Bevölkerung gemessen im Jahresdurchschnitt 2018).
<b>Quelle:</b>	Arbeitsmarktmonitor der Bundesagentur für Arbeit
<b>Median Entgelt</b>	
<b>Definition:</b>	Mittleres monatliches Bruttoarbeitsentgelt der am 31.12. sozialversicherungspflichtig Vollzeitbeschäftigten am Arbeitsort ohne Auszubildende (Stichtag 31.12.2019).
<b>Quelle:</b>	Arbeitsmarktmonitor der Bundesagentur für Arbeit
<b>Steuereinnahmen je Einwohner</b>	
<b>Definition:</b>	Steuereinnahmen der Gemeinden und Gemeindeverbände (netto) je Einwohner im Jahr 2019.
<b>Quelle:</b>	Hessisches Statistisches Landesamt

## I.5 Infrastruktur und Nahversorgung

<b>Durchschnittliche PKW-Fahrtzeit (in Minuten) zu Autobahnauffahrten, Bahnhöfen, Ober- und Mittelzentren</b>	
<b>Definition:</b>	Flächengewichteter Durchschnittswert der Pkw-Fahrzeiten zur nächsten Autobahnauffahrt, den nächsten IC/EC/ICE-Bahnhöfen, Oberzentren oder Mittelzentren (Stand: 2018).
<b>Quelle:</b>	Indikatoren und Karten zur Raum- und Stadtentwicklung. INKAR. Ausgabe 2020. Hrsg.: Bundesinstitut für Bau-, Stadt- und Raumforschung (BBSR) im Bundesamt für Bauwesen und Raumordnung (BBR) - Bonn 2020. © 2020 Bundesamt für Bauwesen und Raumordnung, Bonn. Online unter: <a href="http://www.inkar.de">www.inkar.de</a>
<b>PKWs je 1.000 Einwohner</b>	
<b>Definition:</b>	Zahl der Personenkraftwagen, die zum Zeitpunkt der Zählung mit einem amtlichen Kennzeichen zum Verkehr zugelassen und im Zentralen Fahrzeugregister des Kraftfahrtbundesamtes gespeichert sind, je Einwohner (Stand: 2017).
<b>Quelle:</b>	Indikatoren und Karten zur Raum- und Stadtentwicklung. INKAR. Ausgabe 2020. Hrsg.: Bundesinstitut für Bau-, Stadt- und Raumforschung (BBSR) im Bundesamt für Bauwesen und Raumordnung (BBR) - Bonn 2020. © 2020 Bundesamt für Bauwesen und Raumordnung, Bonn. Online unter: <a href="http://www.inkar.de">www.inkar.de</a>

# Stadt Offenbach

<b>Ärzte je 100.000 Einwohner</b>	
<b>Definition:</b>	Anzahl der Ärzte mit kassenärztlicher Zulassung je 100.000 Einwohner (Stand: 2017).
<b>Quelle:</b>	Indikatoren und Karten zur Raum- und Stadtentwicklung. INKAR. Ausgabe 2020. Hrsg.: Bundesinstitut für Bau-, Stadt- und Raumforschung (BBSR) im Bundesamt für Bauwesen und Raumordnung (BBR) - Bonn 2020. © 2020 Bundesamt für Bauwesen und Raumordnung, Bonn. Online unter: <a href="http://www.inkar.de">www.inkar.de</a>
<b>Krankenhausbetten je 10.000 Einwohner</b>	
<b>Definition:</b>	Planmäßige Krankenhausbetten für Akutkranke je 10.000 Einwohner (Stand: 2017).
<b>Quelle:</b>	Krankenhausverzeichnis (Stand: 31.12.2017). Hrsg.: Statistische Ämter des Bundes und der Ämter; Arbeitsmarktmonitor der Bundesagentur für Arbeit
<b>Kinderärzte je 10.000 Kinder bis zu 15 Jahre</b>	
<b>Definition:</b>	Anzahl der Kinderärzte mit kassenärztlicher Zulassung je 10.000 Kinder bis zu 15 Jahre (Stand: 2017).
<b>Quelle:</b>	Indikatoren und Karten zur Raum- und Stadtentwicklung. INKAR. Ausgabe 2020. Hrsg.: Bundesinstitut für Bau-, Stadt- und Raumforschung (BBSR) im Bundesamt für Bauwesen und Raumordnung (BBR) - Bonn 2020. © 2020 Bundesamt für Bauwesen und Raumordnung, Bonn. Online unter: <a href="http://www.inkar.de">www.inkar.de</a>

## II Ergebnisse aus regio pro

<b>Beschäftigte 2019</b>	
<b>Definition:</b>	Summe aus sozialversicherungspflichtig und ausschließlich geringfügig Beschäftigten im Ausgangsjahr der Prognosen 2019 (Stichtag 30.06.2019).
<b>Quelle:</b>	Statistik Südwest der Bundesagentur für Arbeit
<b>Prognose</b>	
<b>Definition:</b>	Die Prognose wird erstellt durch die rechnerische Gegenüberstellung von prognostiziertem Arbeitskräfteangebot und der prognostizierten Arbeitskräftenachfrage. Weitere Informationen: <a href="http://www.regio-pro.eu">www.regio-pro.eu</a>
<b>Quelle:</b>	Eigene Berechnungen vom Institut für Wirtschaft, Arbeit und Kultur (IWAK) basierend auf Daten der folgenden Organisationen: Gesellschaft für Wirtschaftliche Strukturforschung (gws) mbH (projektbezogener Auftrag zur Projektion von Wirtschaftszweigprognosen); Bundesinstitut für Bau-, Stadt- und Raumforschung (BBSR); Hessisches Statistisches Landesamt; Statistisches Bundesamt; Statistik Südwest der Bundesagentur für Arbeit.

## Interpretationshinweise für die Ergebnisse aus regio pro

Die Prognosen aus regio pro liefern wichtige Hinweise für Handlungsbedarfe, um zukünftigen Fachkräfteengpässen entgegenzuwirken. Um die dargestellten Prognoseergebnisse richtig einzuordnen, sind einige wichtige Zusammenhänge zu beachten, die sich aus der Methodik und der Datenbasis der Prognosen ergeben. Zunächst muss ein allgemeiner Hinweis auf die Darstellungsweise der Mismatches gegeben werden:

- Bei der Darstellung der Ergebnisse wird neben der absoluten Zahl an voraussichtlich fehlenden Arbeits- und Fachkräften, also dem absoluten Mismatch, auch ein relatives Mismatch angegeben. Dieses relative Mismatch bezieht sich immer auf die Zahl der Beschäftigten in der jeweiligen Berufshauptgruppe, Qualifikationsgruppe oder dem Wirtschaftszweig in der jeweilig betrachteten Region im Jahr 2019, dem Ausgangsjahr der Prognose.
- Aus der Verfügbarkeit der Daten ergibt sich, dass die dargestellten Beschäftigtenzahlen sowohl sozialversicherungspflichtig Beschäftigte als auch ausschließlich geringfügig Beschäftigte (sogenannte „Mini-Jobber“) umfassen. Die Prognosen werden nach dem Kopfprinzip und nicht anhand von Vollzeitäquivalenten berechnet, was dazu führt, dass die dargestellten Prognoseergebnisse eher als **Obergrenze oder „worst-case“-Szenario** verstanden werden müssen, weil der Bedarf an Arbeitskräften durch ausschließlich geringfügig Beschäftigte und Teilzeitbeschäftigte durch das den Prognosen inhärente Kopfprinzip überschätzt wird.
- Hinsichtlich der prognostizierten Mismatches muss beachtet werden, dass **Substitutionseffekte** zwischen Berufshauptgruppen oder Qualifikationsniveaus in den Prognosen **nicht berücksichtigt** werden können. Hier ist zum Beispiel denkbar, dass ein Universitätsabsolvent mit einem Diplom in Physik aufgrund mangelnder Nachfrage in einer verwandten Berufsgruppe, etwa im Maschinen- oder Fahrzeugbau, eine Anstellung findet, wo eine eventuell stärkere Nachfrage nach (Fach-)Hochschulabsolventen herrscht.
- Weil es sich bei Hessen, seinen Regierungsbezirken, Landkreisen und kreisfreien Städte nicht um nach außen abgeschlossene Arbeitsmärkte handelt, ist es durchaus wahrscheinlich, dass es **Ausgleichsbewegungen zwischen den Landkreisen** gibt. Denkbar ist hier zum Beispiel, dass sich in einer regionalen Einheit ein leichter Überschuss an Fachkräften einer bestimmten Berufsgruppe abzeichnet, in der benachbarten regionalen Einheit aber genau für diese Berufsgruppe ein Defizit prognostiziert wird. Tatsächlich würden aber beide prognostizierten Mismatches gegebenenfalls nicht in dieser Form eintreten, weil sich aufgrund der Mobilität der Arbeitskräfte ein regionaler Ausgleich ergibt.

### Lesebeispiel: Berufsprognose

Berufsgruppe (BKZ)	Beschäftigtenstand 2019					Prognoseergebnisse bis 2026					
	Beschäftigte (svB und ageB) am AO in 2019					Veränderte Nachfrage nach Arbeits- und Fachkräften			Verändertes Angebot an Arbeits- und Fachkräften	Mismatch an Arbeits- und Fachkräften	
	Gesamt	davon Teilzeit- quote	ageB Quote	Ein- pendler- quote am AO (svB)	Aus- pendler- quote am WO (svB)	Gesamt	davon Verände- rungs- bedarf	Ersatz- bedarf		absolut	relativ zu 2019
811 Arzt- und Praxishilfe	3.191	40%	8%	18%	28%	820	320	500	450	-370	-12%

## Stadt Offenbach

In der Berufsuntergruppe „Arzt und Praxishilfe“ (BKZ Nummer 811 nach der Berufsklassifikation der Bundesagentur von 2010) arbeiteten 2019 in der exemplarischen Region 3191 sozialversicherungspflichtig und ausschließlich geringfügig Beschäftigte. Hiervon entfielen 40 Prozent auf sozialversicherungspflichtige Teilzeitstellen und 8 Prozent auf ausschließlich geringfügige Beschäftigungsverhältnisse (Mini-Jobber). Von den Beschäftigten der Arzt- und Praxishilfe in der Region pendelten 2019 rund 18 Prozent in der Region ein, während gleichzeitig 28 Prozent der in diesem Bereich sozialversicherungspflichtig angestellten Personen mit Wohnort in der exemplarischen Region in einer anderen Region arbeiten und damit als Auspendler gelten. Die Prognose zeigt nun bis 2026 eine deutlich steigende Nachfrage nach Arbeits- und Fachkräften im Bereich der Arzt- und Praxishilfe in der Region. Zwischen den Jahren 2019 und 2026 werden insgesamt 820 Stellen in dieser Berufsuntergruppe neu zu besetzen sein. Dabei spielen einerseits konjunkturelle Veränderungen eine große Rolle und erzeugen den Veränderungsbedarf von 320 Personen. Andererseits entstehen durch altersbedingten und erwerbsminderungsbedingten Ersatzbedarf zusammen sogar rund 500 Stellen, die wiederbesetzt werden müssen und bei welchen der demografische Wandel den maßgeblichen Treiber bildet. Diesen fehlenden Arbeits- und Fachkräften steht das veränderte Angebot gegenüber, welches bis zum Jahr 2026 aus beispielsweise fertig ausgebildeten oder in die Region zugezogenen Personen besteht. Für dieses werden 450 Arbeits- und Fachkräfte prognostiziert, die Teile der entstehenden Lücken füllen werden. Aus dem Verhältnis von Angebot und Nachfrage ergibt sich bei der rechnerischen Gegenüberstellung ein Fachkräfteengpass von 370 Personen. Dies entspricht in Bezug auf 2019 einem relativen Defizit von 12 Prozent in dieser Berufsuntergruppe. Ein Ansatz, um dieses zu verringern, könnte die Senkung der Teilzeitquote und eine Ausweitung der Stellen in Richtung Vollzeit sein.

### Abkürzungsverzeichnis

- *ageB* = ausschließlich geringfügig Beschäftigte(r)
- *AO* = Arbeitsort
- *BKZ* = Berufskennzeichnung
- *svB* = sozialversicherungspflichtig Beschäftigte(r)
- *WO* = Wohnort