

- Digitalisierte Fassung im Format PDF -

Observationum Botanicarum

Nicolaus Joseph von Jacquin

Die Digitalisierung dieses Werkes erfolgte im Rahmen des Projektes BioLib (www.BioLib.de).

Die Bilddateien wurden im Rahmen des Projektes Virtuelle Fachbibliothek Biologie (ViFaBio) durch die [Universitätsbibliothek Johann Christian Senckenberg \(Frankfurt am Main\)](http://Universitätsbibliothek Johann Christian Senckenberg (Frankfurt am Main)) in das Format PDF überführt, archiviert und zugänglich gemacht.

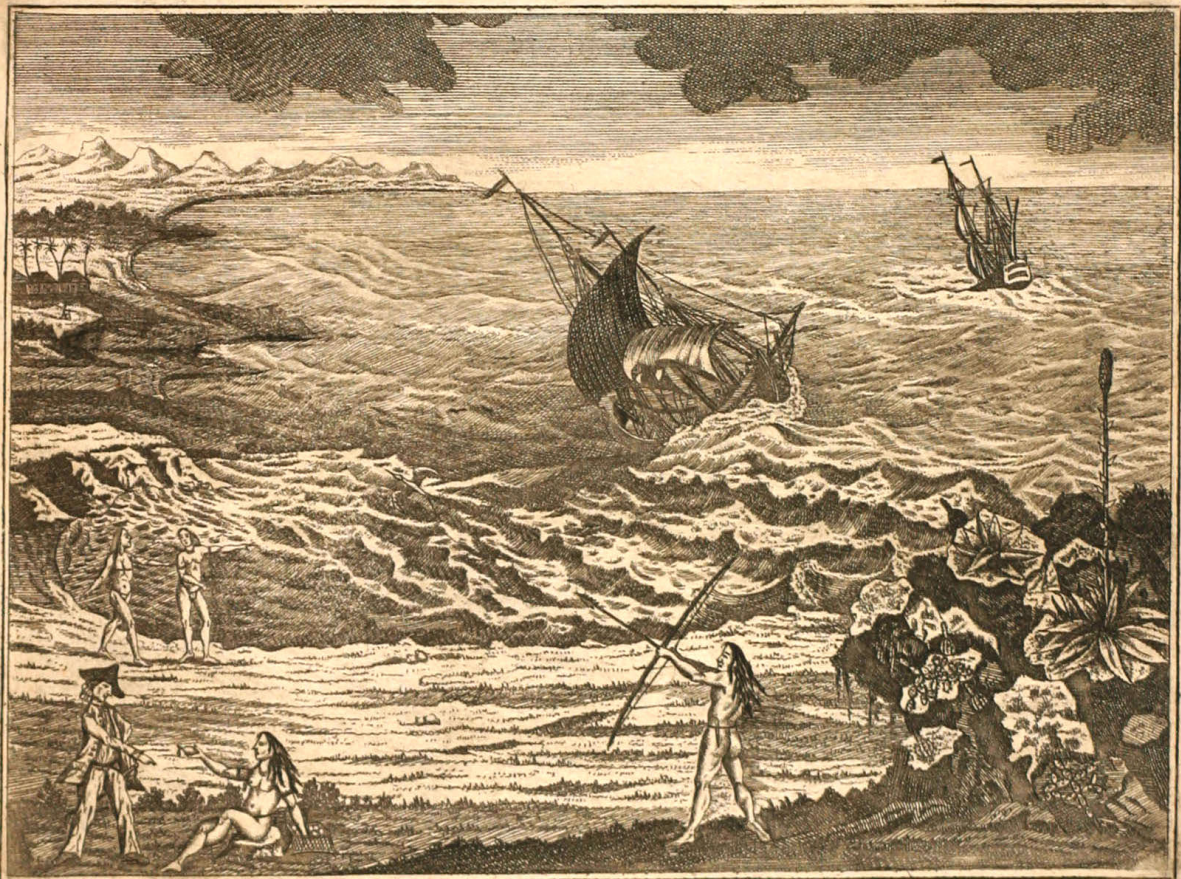
**OBSERVATIONUM
BOTANICARUM**

P A R S IV.

NICOLAI JOSEPHI JACQUIN
S. C. R. & APOST. MAJESTATI IN RE
METALLURGICA ET MONETARIA A CONSILIIS,
CHEMIE ET BOTANICES PROFESSORIS, SOCIETATIS
HELVETICÆ PHYSICO-MEDICÆ, LUSATIENSIS, ET
AGRICULTURÆ STYRIACÆ MEMBRI,

OBSERVATIONUM
BOTANICARUM,
ICONIBUS ILLUSTRATARUM,

PARS IV. ET ULTIMA.



VINDOBONÆ
EX OFFICINA KRAUSIANA.

MDCCLXXI.

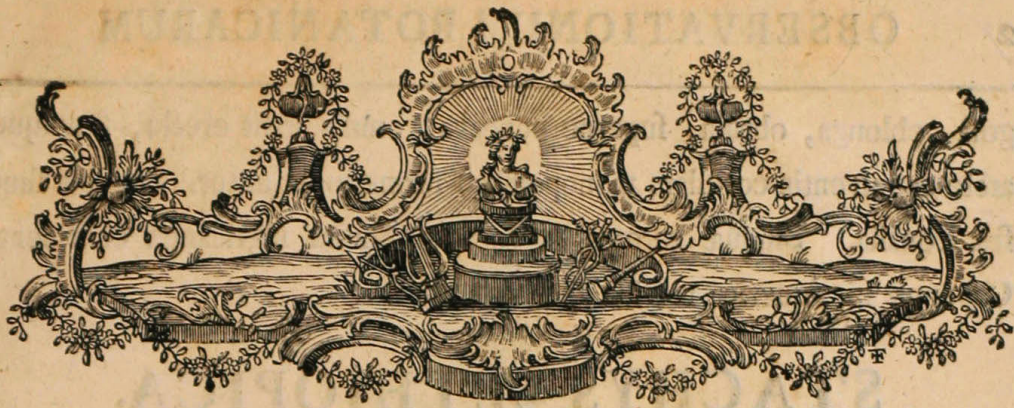
N^o 10
66

V I R O
EXPERTISSIMO ATQUE ERUDITISSIMO
CHRISTIANO LUDOVICO
WILLICH,
CLAUSTHALIÆ IN HARCYNIA
MEDICINÆ DOCTORI,
BOTANICO EGREGIO,
HANC QUARTAM OBSERVATIONUM
PARTEM

Dicat
AUTOR.



Cleome gigantea.



OBSERVATIONUM BOTANICARUM PARS IV.

CLEOME GIGANTEA.

Tab. 76.

CLEOME floribus hexandris; foliis septenatis; caule inermi.

Lin. syst. tom. 3. pag. 232.

Caulis rectus, fruticosus & perennis intra duos tresve annos in hybernaculis nostris humanam altitudinem superat, & quarto vel quinto ætatis anno duodecimum pedem attigisse vidi. In ramos dispescitur paucos, a foliorum delapforum cicatricibus relictis inæquales. Tota planta pubescit, viscida est, multumque fœtet. Folia digitata & longe petiolata sparsim ramos juniores obfidet: foliolis perpetuo septenis, obverse lanceolatis, integris, acuminatis; exterioribus gradatim decrefcentibus. Ramorum extremitates in racemos elongantur laxissimos, pedales, vel etiam plus quam bipedales; in quibus locantur longe pedunculati flores, structura sua a congeneribus mihi cognitis diversi. Petala virentia, ru-

gosa, oblonga, obtusa, superne concava, omnia stant erecta, simulque arcte conniventia corollam monopetalam ferme mentiuntur. Stamina sunt sex æqualia. Siliquæ teretes & tumidæ femina nigricantia continent. Cayennæ in America torrida sponte crescit.

STACHYS ÆTHIOPICA.

Tab. 77.

STACHYS verticillis bifloris. *Linn. syst. pag. 395.*

Sideritis erecta, Teucris pratensis folio, æthiopica. *Pluk alm. 345.*

t. 315. f. 3.

Planta tota pilosa, radice perennans, caulibus annuis, ramis oppositis. Folia sunt ex oblongo cordata, obtusissime ferrata, rugosa, petiolis interdum breviora. Flores breviter pedunculati & solitarii insident axillis foliorum in summa ramusculorum parte, spicæ laxæ sub forma. Calycis semiquinquefidi laciniae sunt setaceo-acuminatae. Corolla incurvata ex calyce prominet, triplo calyce longior, labio superiori extus villoso, erecto, fornicato, obovato, integro, longitudine laciniarum lateralium labii inferioris; cujus est vero lacinia intermedia amplissima, plana, duplo longior, & antice crenata.

GLADIOLUS PARVIFLORUS.

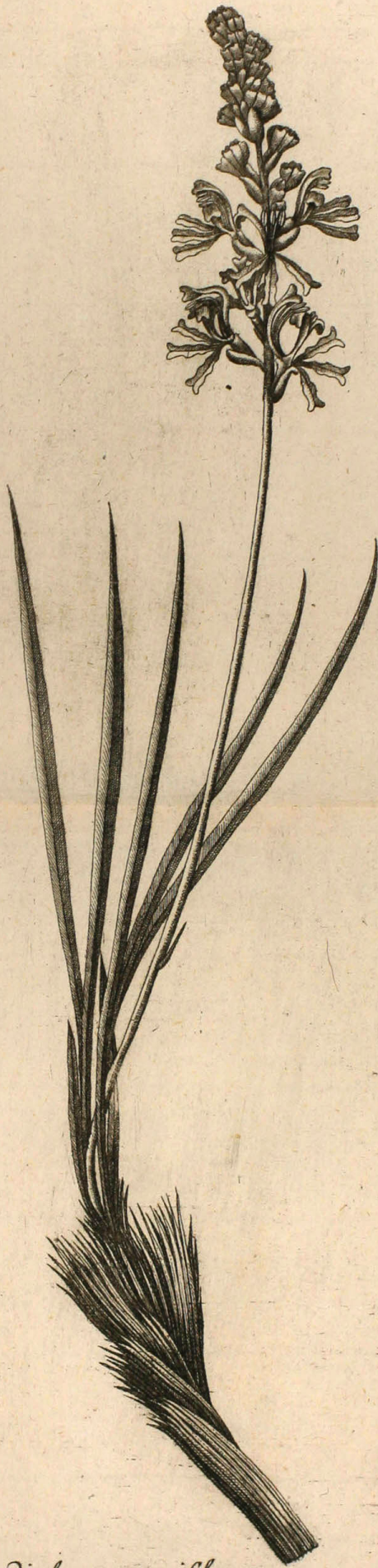
Tab. 78.

GLADIOLUS foliis lineari-ensiformibus; caule simplicissimo; floribus spicatis.

Est facta a me icon ad plantam siccam in Herbarium Gronovianum a Ruyfchio absque titulo illatam. Quum videatur plane incognita, ne pereat ejus memoria, icone expressi. Radix a foliis deperditis videtur fuisse capillata. Folia sunt radicalia omnia, lineari-ensiformia, acuminata, nitida, integerrima. Scapus est foliis duplo brevior, teres, glaberque. Flores sunt in spica laxiore sessiles, respectu congenerum parvi,



Stachys æthiopica.



Gladiolus parviflorus.



Seriola aethnoides.



Cichoreum pumilum.

bracteis obtusis suffulti. Petala tria inferiora sunt utrinque sinuata, apice bifido. Superiorum duo lateralia sunt spathulata, obtusa, & superne revoluta: summum intermedium est arcuatum, paulo longius, angustum, apice latefcens. Stylus est longitudine filamentorum.

SERIOLA ÆTHNENSIS.

Tab. 79.

SERIOLA hispida; foliis obovatis, subdentatis. *Linn. syst. pag. 526.*

spec. pl. 2. pag. 1139.

Archyrophorus hirsutus, Bellidis obtuso folio. *Vaill. act. 1721. pag. 278.*

Hieracium multicaule, Bellidis folio molli. *Bocc. app. 8.*

Planta est annua, tota leviter lactescens, & fetis albicantibus molli-
busque hirsuta, imprimis autem in foliis & calycibus. Folia radicalia &
caulina inferiora sunt obovata, basi longe attenuata, obtusissima, denta-
ta & subaspera. Caulina summa lanceolata, acuminata, integerrimaque.
Caulis ramose in pedunculos unifloros longosque abit. Calycis simpli-
cissimi foliola linearia sunt numero ut plurimum tredecim. Inæqualiter
quinquefidæ corollulæ luteum intus colorem habent, extus leviter pur-
purascunt. Receptaculo paleæ lineares infident, apicibus setaceis & fla-
vicantibus. Pappus est plumosus.

CICHOREUM PUMILUM.

Tab. 80.

CICHOREUM floribus sessilibus; radice annua.

Satum primo vere, floret a Majo ad Augusti finem. Quotannis una
cum radice perit. Ex radice fibrosa caulis exurgit vix pedalis, asper,
hirsutus, & parum ramosus. Folia sunt oblonga dentataque; infima ob-
tusa basibusque subruncinata; summa integra & acuta; dorso villosa. In
axillis flores sedent aut solitarii, aut sæpius plures aggregati, corollis cæ-
ruleis. Diversissimam speciem credo a Linnaëanis. Patriam ignoro.

COTULA GRANDIS.

Tab. 81.

COTULA foliis alternis, lanceolatis, dentatis; caule erecto; floribus solitariis. *Linn. sp. pl. 2. pag. 1275.*

Planta elegans, erecta, parum ramosa & annua est. Omnia glabra sunt, si caulis basin leviusculè hirsutam excipis. Folia oblonga, superiora versus latefcentia, crassiuscula, ferrata, basi attenuata, Chrysanthemi Leucanthemi folia æmulantur. Flos coloris lutei radio destituitur. Videtur hæc esse varietas illa, de qua in observatione adjecta loco citato loquitur Linnæus, scilicet minor & ramosa.

CROTALARIA INCANA.

Tab. 82.

CROTALARIA foliis ternatis, ovatis, acuminatis; stipulis setaceis; leguminibus hirsutis. *Linn. sp. pl. 15. pag. 1005.*

Crotalaria trifolia, fruticosa, foliis rotundis incanis, floribus spicatis e viridi luteis; fructu pubescente. *Sloan. hist. jam. 2. p. 34. t. 179. f. 1.*
Anonis Americana; folio latiori, subrotundo. *Tourn. inst. 409.*

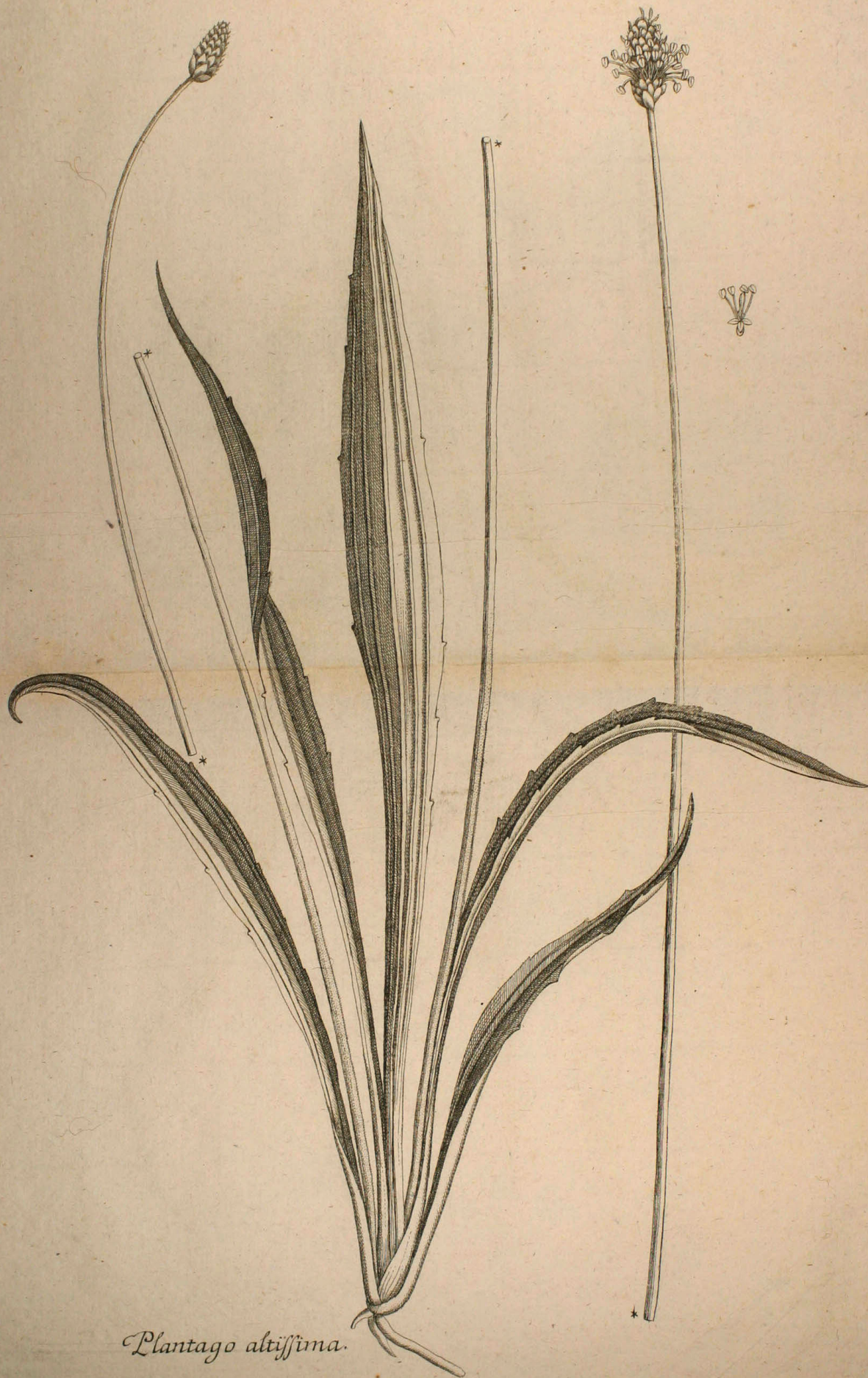
Annua hanc plantam passim crescentem vidi in insulis Caribæis ad fruticeta in collibus apricis & ficcis. Ex feminibus allatis propagata, quotannis copiosa dat semina matura in caldariis nostris, ubi lætissime vegetat. Arbitror, meam plantam esse eandem cum illa, quam Sloaneus descripsit. Certe aliam, quam hanc, Sloaneanæ convenientem, non recordor me aut in Jamaica, aut alibi invenisse. Et Sloaneus folia suæ rotunda tribuit, qualia etiam Tournefortius; licet icon Sloaneana hæc non ita exprimat. Sed in universum hujus celeberrimi viri icones ne quidem mediocres haberi posse existimo. Folia itaque ovata & acuminata, qualia suæ Linnæus adscribit, in mea planta nunquam vidi, sed potius obovata & obtusissima. Nec gibbum etiam in foliorum alis detego, nisi per hunc intelligat vir illustris petioli basin incrassatam. Cætera



Cotula grandis.



Crotalaria incana.



Plantago altissima.



Boerhavia caribæa.

conveniunt exacte descriptioni in horto Cliffortiano datæ. Scilicet caulibus, rami, petiolique sunt hirsuti: minus folia. Flos fulvus in racemo laxo terminali, ad cuius exortum postea caulis ultra elongatur, extremitate alium racemum producturus. Stipulæ sunt fetacæ, villosæ & caducæ. Legumen hirsutissimum femina continet parva, nitida, fusca, compressa, & ex subrotundo reniformia. Non est in caldariis planta tam incana quam in solo natali.

PLANTAGO ALTISSIMA.

Tab. 83.

PLANTAGO foliis lanceolatis, quinquenerviis, dentatis, glabris; scapo subangulato; spica oblongo-cylindrica. *Linn. sp. pl. 5. p. 164.*

Plantago montana, crasso glabro canaliculato tenuioreque folio, profundissime radicata. *Till pis. 146.*

Ex radice perenni folia pedalia aut sesquipedalia excreſcunt, eniformi-lanceolata, acuta, nitida, crassa, nervis quinque extantibus in dorso prædita, dentibus distantibus obtusisque inæqualia. Scapi duos tresve pedes longi, obsolete striato-angulati, juniores scabri, adulti ferme glabri, spicam sustinent cylindricam, vix sesquipollicarem glabramque. Icon refert plantam juvenem minoremque.

BOERHAVIA CARIBÆA.

Tab. 84.

BOERHAVIA caule diffuso, procumbente; floribus diandris.

Valerianella folio subrotundo, flore purpureo, femine oblongo striato aspero. *Sloane hist. jam. 1. pag. 210.*

Charactere hæc planta gaudet Linnæano. Sed limbus corollæ est quinquefidus, laciniis emarginatis. Filamenta sunt duo. Semen est obsolete tetragonum. Differre itaque mihi videtur a Boerhavia diffusa Linnæi. Habitantem vidi in insularum Caribæarum ruderatis, muris, ad margines semitarum in apricis & ficcis. Planta diffusa, partim procum-

bens, partim erecta, bipedalis, vel etiam quadripedalis est. Caulis teres glaberque inferiora versus rubescit. Flores purpurei umbellatim locantur in pedunculis communibus. Folia sunt uti in Boerhavia diffusa. Hæc cocta cumque aliis oleribus mixta a quibusdam in usum culinarem trahuntur. Iconem in Martinica ad vivam plantam feci.

VERBENA JAMAICENSIS.

Tab. 85.

VERBENA diaudra; spicis longissimis, carnosis, nudis, foliis spathulato-ovatis, ferratis; caule hirto. *Lin. spec. pl. 3. p. 27.*

Verbena folio subrotundo, ferrato, flore cæruleo. *Sloan. hist. jam. 1. p. 171. t. 107. f. 1.*

Verbena erecta divisa, spicis e divaricationibus supremis assurgentibus. *Brosyn. jam. 115.*

Elegantem hanc Verbenam vidi passim crescentem in Americæ fruticosis humidiusculis locis, ubi basi subfrutescens plus quam annua mihi esse videbatur. Ad trium quatuorve pedum altitudinem adscendit, admodum evadens ramosa diffusaque. Caulis ramique pilis hirti sunt. Folia opposita sunt, ovata, obtusa vel acuta, ferrata, basi paulatim longeque attenuata, inferiora triplo majora quam in icone exhibita superiora, nervo medio etiam hirto. Inter axillares oppositos ramos locatur spica carnosae, pedalis, inæqualiter cylindracea, stricta, virensque; e qua prodeunt successive flores, a parte infima semper adscendendo, paucissimi simul, inodori, violacei, fauce, tuboque tenui longo & incurvato albis. Antheræ sulphuræ sunt. Post delapsam caducam corollam, stylus de spica eminet. Sloanei testimonio in clymatibus solet plurimum adhiberi in ventris torminibus. Tum etiam ejusdem decoctum contra hydropem. Magnaque esse in æstimatione apud Nigritas adversus varios morbos. Saporem plantæ inveni herbaceum, habentem aliquid de phaseoli legumine viridi, & simul linguam leviter pungentem.



Verbena jamaicensis.

T. 86.



Verbena indica.



Thymus patavinus.

VERBENA INDICA.

Tab. 86.

VERBENA diandra; spicis longissimis, carnofis, nudis; foliis lanceolato-ovatis, oblique dentatis; caule lævi. *Lin. sp. pl. 2. p. 27.*

Huic plantæ illustris Linnæus Zeylonam esse patriam asserit. Similima certe est præcedenti, a qua differt, facileque distinguitur per caulem ramosque glabros, si solam foliorum basin spatiumque ramorum inter folia intermedium exceperis; utpote ciliata. Folia insuper multo in hac sunt angustiora, vereque lanceolata, & utrinque attenuata. Spica eadem, sed corollæ color purpureus. Planta in caldariis nostris annua est.

THYMUS PATAVINUS.

Tab. 87.

THYMUS floribus verticillatis; pedunculis unifloris; caulibus ramosis, adscendentibus; foliis subserratis.

Clinopodium perenne, pulegii odore, Majoranæ folio, Patavinum. *Bocc. mus. tab. 45. fig. B.*

Sub titulo Bocconiano femina hujus plantæ mihi vario tempore a pluribus Botanicis transmissa fuerunt; quam opinor novam Thymi speciem constituere, quamque propterea Patavinam dixi. Tota planta odore gaudet aromatico. Ex radice fibrosa & perenni caules plures exoriuntur palmares vel pedales, adscendentes, ramosi, tetragoni, pubescentes. Folia sunt ovata vel lanceolata, supra medium magis minusque serrata, petiolata, acuta, subvillosa. Verticilli sunt subdecemflori. Pedunculi sunt uniflori, axillares & breves. Calyx decemftriatus pubescit. Corolla est rubella. Bocconius hanc se plantam ex horto Patavino habuisse dicit.

ASTER TENELLUS.

Tab. 88.

ASTER foliis subfiliformibus, scabris; pedunculis nudis; calycibus hemisphaericis, glabris. *Linn. sp. pl. 6. pag. 1225.*

Planta. *Pluk phyt. 271. f. 4.*

Radix apud nos est annua, & caules plures producit procumbenti-erectos ac palmares. Folia sunt numerosa, linearia, crassiuscula, spinoso-ferrulata & sessilia. Rami elongantur in pedunculos nudos & subvillosos. Florum corollulae radiantes sunt caeruleae. Totus plantulae habitus elegantiam praese fert. Sub dio crescit laete.

CHRYSANTHEMUM BALSAMITA.

Tab. 89.

CHRYSANTHEMUM foliis ovatis, oblongis, ferratis. *Linn. sp. pl. 8. p. 1252.*

Leucanthemum orientale, costi hortensis folio. Tourn. cor. 37.

Bellidioides Balsamitae majoris folio, facie & odore. Vaill. act. 550.

Ex radice perenni plures caules exfurgunt erecti, subteretes, levissime villosi, totique ramis aucti. Folia sunt ovata aut lanceolata, obtusa aut acuta, inaequaliter ferrata, glabra, basi attenuata, sessilia, aucta paulo supra exortum aut utrinque aut ex altero dumtaxat latere foliolo auriculato, quod rarius omnino abest. Odorem spirant trita simillimum foliis Tanaceti Balsamitae, quibuscum & colore & crassitie conveniunt. Radii albi ligulae sunt obovatae.

CHRYSANTHEMUM SEROTINUM.

Tab. 90.

CHRYSANTHEMUM foliis lanceolatis, superne ferratis, utrinque acuminatis. *Linn. sp. pl. p. 1251.*



Aster tenellus.



Chrysanthemum Balsamita.



Chrysanthemum serotinum.



Chrysanthemum montanum.



Chrysanthemum graminifolium.

Bellis major radice repente, foliis latioribus serratis. *Moris. hist. 3. p. 29.*
f. 6. t. 9. f. 11.

Bellis americana procerior serotina ramosa, flore amplissimo. *Pluk alm. 65.*
t. 17. f. 2.

Radix perennis, caulis ramosus, erectus, subvillosus. Folia sunt lanceolata, utrinque attenuata, acuta, sessilia, superiore parte serrata, inferiore integerrima, glabra; in aliis individuis omnia ultra dimidiam partem plurimis acuminatis dentibus serrata, in aliis in summa parte paucissimis, in aliis summa etiam sine ullo dente integerrima. Flos magnitudine appropinquans Chrysanthemo Leucanthemo, interdum tamen iterum triplo minor est. Flosculi radii ligulam habent albam & angusto-lanceolatam.

CHRYSANTHEMUM MONTANUM.

Tab. 91.

CHRYSANTHEMUM foliis imis spathulato-lanceolatis, serratis; summis linearibus. *Linn. sp. pl. 6. p. 1252.*

Leucanthemum montanum minus. *Tourn. inst. 492.*

Bellis montana minor. *Bacch. hist. 3 p. 115.*

Radix perennat, & plures caules emittit herbaceos, erectos, inferne hirsutissimos, superne subvillosos, in sylvestri planta simplices uniflorosque, qualem tabula repræsentat, in culta ramosos & habitu toto ad Chrysanthemum Leucanthemum accedentes. Folia sunt glabra, infima spathulata, obtusa, basi que attenuatissima, hinc longissima respectu latitudinis, superne serrata. Superiora sensim breviora evadunt, acutiora, magisque lanceolata, ita ut summa sint ferme linearia, integerrima & acuminata. Flos Leucanthemo similis, duplo minor in sylvestri, æquans in culta.

CHRYSANTHEMUM GRAMINIFOLIUM.

Tab. 92.

CHRYSANTHEMUM foliis linearibus subintegerrimis; caule simplicissimo. *Linn. spec. pl. 7. p. 1252.*

Jacquin Obs. Bot. P. IV.

C

Leu-

Leucanthemum gramineo folio. *Tourn. inst.* 493.

Bellis montana, gramineis foliis. *Magn. monf.* 291. *hort.* 31.

Plantula palmaris, tota nitida. Radix perennis plures caules emittit erectiusculos, simplices & unifloros. Folia omnia sunt angusta, aut sub-linearia omnia, aut infima etiam spathulata, & obtusa, ferrataque. Calyx squamas habet subatratas. Corollæ radius est albus. Summa certe datur similitudo inter Chrysanthema Leucanthemum, atratum, montanum & graminifolium, plantas valde variantes; ut non credam extra omne dubium esse positam earundem veram distinctionem.

CHRYSANTHEMUM MONSPELIENSE.

Tab. 93.

CHRYSANTHEMUM foliis imis palmatis; foliolis linearibus pinnatifidis. *Linn. sp. pl.* 9. p. 1252.

Leucanthemum montanum, foliis Chrysanthemi. *Tourn. inst.* 492.

Bellis montana major, foliis Chrysanthemi cretici angustioribus. *Magn. monsp.* 306.

Planta elegans, inodora, radice perenni, glaberrima aut subvillosa, caulibus erectis ramosisque. Folia sunt inferiora bipinnatifida, superiora pinnatifida, summa paucissima (scilicet unicum plerumque) integerrima: laciniis linearibus acutisque. Flos simillimus est Chrysanthemo Leucanthemo.

CHRYSANTHEMUM MYCONIS.

Tab. 94.

CHRYSANTHEMUM foliis lingulatis, obtusis, ferratis; calycum squamis æqualibus. *Linn. sp. pl.* 14. p. 1254.

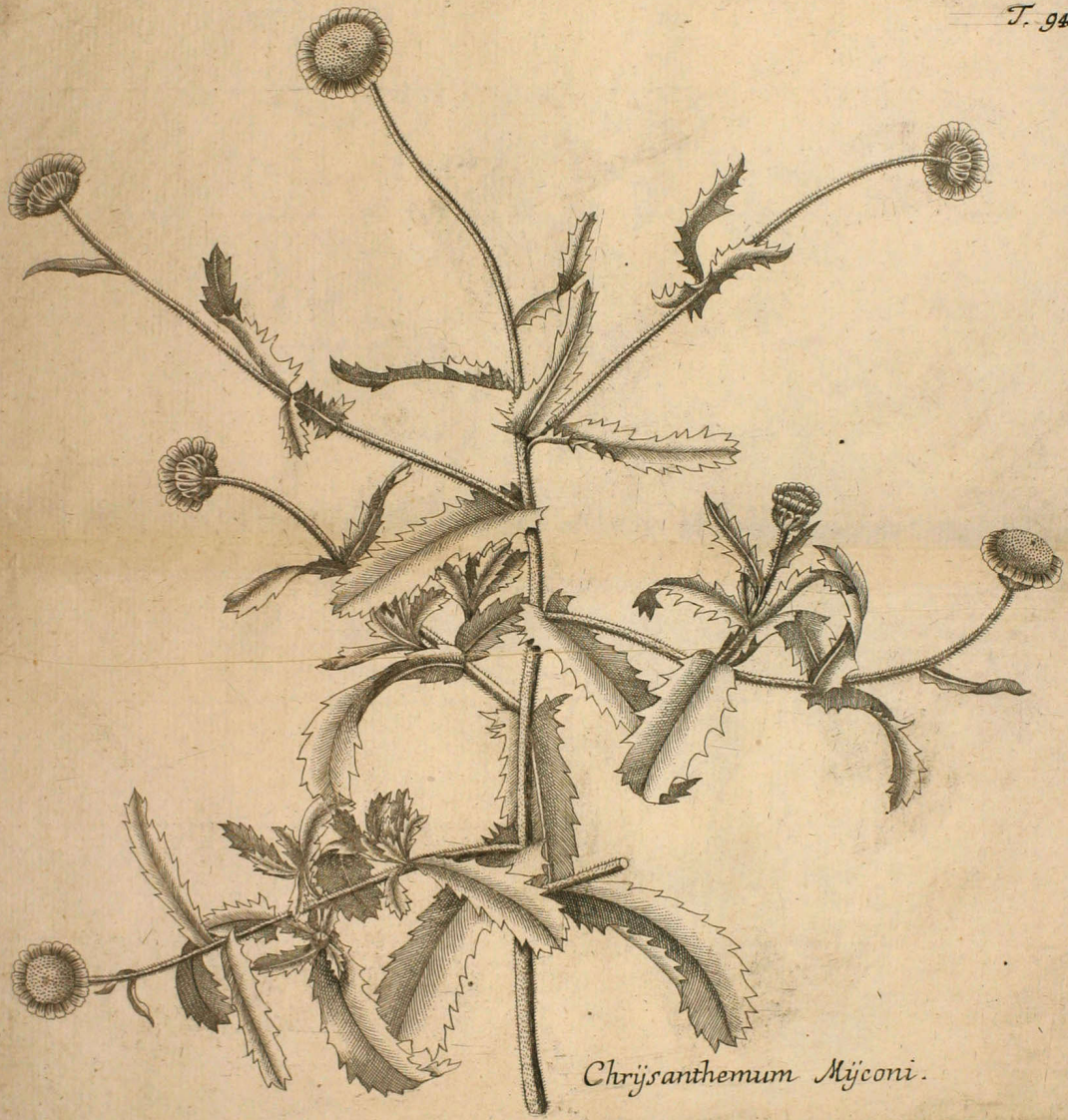
Chrysanthemum Myconis. *Dalech. hist.* 873.

Chrysanthemum latifolium. *Baub. hist.* 3. p. 105.

Bellis lutea, foliis subrotundis. *Baub. pin.* 262.



Chrysanthemum monspeliense.



Chrysanthemum Mjconi.



Carduus pyrenaicus.



Cytisus hirsutus.

Ex radice annua caulis affurgit teres, ex viridi rubescens, erectus, totus hirsutus, in ramos ad angulum ferme rectum patentes a radice usque divisus, altitudine pedalis vel bipedalis. Folia infima sunt subspathulata & sessilia; superiora lingulata & subamplexicaulia, omnia glabra, acute ferrata, ingrata sapida, nec laciniata. Ramuli terminantur in pedunculos teretes, minus hirsutos, apice non incrassatos, virides, nec observatos a me ante florescentiam alius coloris. Flosculi omnes sunt concolores & lutei. Calycis squamæ plus minus villosæ, longitudine gaudent omnes eadem, sibi mutuo tamen incumbentes.

CARDUUS PYRENAICUS.

Tab. 95.

CARDUUS foliis decurrentibus, oblongo-lanceolatis, margine ciliatis & spinosis, utrinque tomentosis; floribus subsessilibus.

Cirsium pyrenaicum altissimum. Tourn. inst. pag. 448.

Planta elegans, caule striato, vix tomentoso, a foliis decurrentibus spinoso, cæterum inermi. Folia sunt omnia ex oblongo lanceolata, acuta, decurrentia, margine spinoso-ciliata cum spinis validioribus subulatis nitidis longisque hic illic egredientibus, superne tomentosa leviter, inferne lanata & incana; superiora subintegra, infima (quale unum folium adstat) inæqualiter sinuata. Flores in capitulo terminali denso locantur, sessili etiam uno alterove in summorum foliorum axillis. Calyces sunt glabri, squamis infimis spinula terminatis, summis inermibus. Corolla est purpurea.

CYTISUS HIRSUTUS.

Tab. 96.

CYTISUS pedunculis simplicibus, lateralibus; calycibus hirsutis, trifidis, ventricoso-oblongis. *Linn. sp. pl. 5. pag. 1042.*

Cytisus foliis subrufa lanugine hirsutis. Baub. pin. 390.

Cytifus tertius. *Clus. hist. p. 94.*

Frutex suberectus, a pedali ad humanam altitudinem excrefcens, ramofus. Rami juniores, foliorum dorfa, petioli, pedunculi, calyces, & quam maxime legumina pilis rufis funt hirsuta. Foliola funt obovata & obtufa cum acumine. Pedunculi aut axillares aut laterales, plerumque plures ex eodem loco ortum ducunt communem. Flos luteus est. Calyx femitrifidus est: lacinia infima apice bidentata. In Auftria nondum detexi hanc plantam fylvestrem. Hinc erravimus omnes, qui hanc pro Auftriaca planta publicavimus, nifi re vera ab aliis inventa ibidem fuerit. Quam cum hac male confuderam, est alia Cytifi fpecies, quæ Linnæo videtur ignota. Hujus delineationem dabo in novo opere, quod sub titulo *Iconum Floræ Auftriacæ* prodibit.

CUCUBALUS ITALICUS.

Tab. 97.

CUCUBALUS calycibus clavatis; petalis femibifidis; panicula dichotoma erecta; genitalibus declinatis; caule incano. *Linn. sp. pl. 9. p. 593.*

Primo anno folia radicalia dumtaxat profert; altero floret. Caulis duos tresve pedes altus erigitur; teres, tomento breviffimo albicanti veftitus, ramofus, fuperne paniculatus. Folia funt caule minus tomentofa, fessilia, lanceolata, obtufiuscula, aut acuta; fumma ferme linearia. Ramuli funt dichotomi. Calyces decemfulcati, clavati, suberecti. Petala alba, bifida. Stamina concoloria cum pistillo terram verfus inclinantur.

ATROPA PHYSALODES.

Tab. 98.

ATROPA caule herbaceo, foliis finuato-angulatis; calycibus claufis, acutangulis. *Linn. sp. pl. 3. p. 260.*

Alkekengi amplo flore violaceo. *Femill. peruv. 724. t. 16.*

Plan-



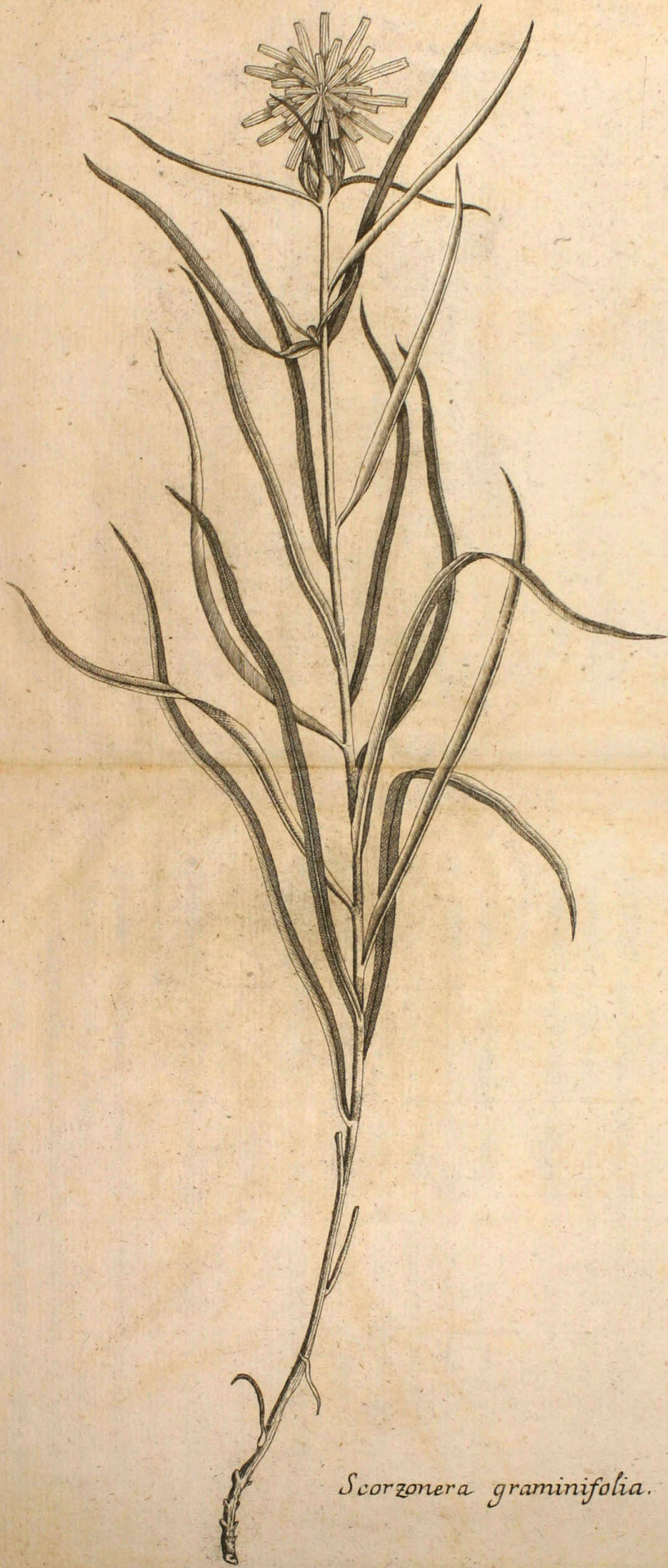
Cucubalus italicus.



Atropa physalodes.



Carduus Virginianus.



Scorzonera graminifolia.

Planta elegans, annua, humana apud nos altitudine, ramosissima, dium fert, & quotannis, in horto semel culta, sponte enascitur. Floret æstatem integram & autumnum partem. Citato loco apud Linnæum optima & ampla descriptio habetur.

CARDUUS VIRGINIANUS.

Tab. 99.

CARDUUS caule folioso, unifloro; foliis lanceolatis, spinulosis, subtus tomentosis; caule inermi. *Linn. sp. pl.* 18. p. 1154. *Gron. virg.* 47.

Cirsium minus virginianum, singulari capitulo, caule folioso. *Moris. hist.* 3. p. 150.

Caulis foliosus, erectus, striatus, inermis, & vix tomentosus, aut est uniflorus, aut in paucos similes ramos dividitur. Folia sunt lineari-lanceolata, acuminata, integra, sessilia, marginibus spinosa, superne glabra, subtus tomento niveo nitidoque candicantia. Calycinæ squamæ in nigrum acumen terminantur. Corollæ sunt ex rubro purpureæ.

SCORZONERA GRAMINIFOLIA.

Tab. 100.

SCORZONERA foliis lineari-ensiformibus, integris, carinatis. *Linn. sp. pl.* 4. p. 1112.

Scorzonera caule ramofo; foliis linearibus acuminatis, carinatis; calycibus acutis. *Gmel. fib.* 2. pag. 4.

Scorzonera Lusitanica, gramineo folio, flore pallide luteo. *Tourn. inst.* 477.

Radix perennis, extus fusca, ætate multiceps, caulem unum alterumve emittit teretem, striatum, erectum, semper totum quantum foliosum, nunc simplicissimum atque uniflorum, nunc ramo simili uno alterove auctum, inferne ad foliorum imprimis axillas leviter lanatum, cæterum glabrum, pedalem vel tripollicarem. Folia alternatim sparsa, glabra, integerrima, ensiformi-lineararia, acuta, etiam sub ipsis floribus floralia habentur. Flos calyce glabro, petalisque dilute luteis, similis est

flori Scorzonerae humilis, a qua certissime differt foliosissimo semper caule. Magis convenit cum Scorzonera purpurea, a qua habet imprimis diversum florent. Folia interdum sunt duplo angustiora duploque plura, quam exhibentur in tabula. Icon Buxbaumii, a Linnæo citata, mihi videtur magis quadrare in Scorzoneram humilem, in Iconum Floræ Austriacæ tabula trigesima sexta exhibendam; quin ipse dubitanter suam plantam pro Tournefortiana Buxbaumius proponit.

CUCUMIS ACIDUS.

CUCUMIS foliis cordatis, angulatis; angulis rectis: pomis turbinato-oblongis, glabris.

Ante novem annos femina ex Hollandia sine titulo acceperam. Sata in Horto Botanico produxere plantas, habitu Cucumeri fativo simillimas, fructu ab eodem diversissimas. Viennam redux in horto non reperi. Caudales & folia dentata sunt aspera. Fructus cucumerem fativum majusculum æquat, externe virens, & sine ullis fulcis aculeisque glaberrimus & nitidissimus, forma oblonga versus basin paulatim attenuata, obtusissimaque. Interne Melonem refert, albescit, sapore est acido, feminaque continet alba & duplo minora quam in cucumeris fativi fructu ejusdem voluminis. Ne pereat hujus speciei memoria, ejus hic mentionem feci.

Occupato negotiis officii mei, non vacat amplius ipsi mihi stirpium icones delineare, quas semper invita Minerva, hinc lente semper perficiebam. Propterea monere debeo, paucas esse in hac parte delineationes meas, nec fore alibi ullas in posterum, nisi meas verbis expressis notaverim. Tum etiam Scopolia figura, in parte secunda exhibita, ab ipso clarissimo Scopoli mihi transmissa fuit.

