

- Digitalisierte Fassung im Format PDF -

Flora Frisica of Lyst der Planten welke in de Provintie Friesland in het Wilde gevonden worden.

David Meese

Die Digitalisierung dieses Werkes erfolgte im Rahmen des Projektes BioLib (www.BioLib.de).

Die Bilddateien wurden im Rahmen des Projektes Virtuelle Fachbibliothek Biologie ([ViFaBio](#)) durch die [Universitätsbibliothek Johann Christian Senckenberg \(Frankfurt am Main\)](#) in das Format PDF überführt, archiviert und zugänglich gemacht.

Kr
261.



J. H. KRELAGE.

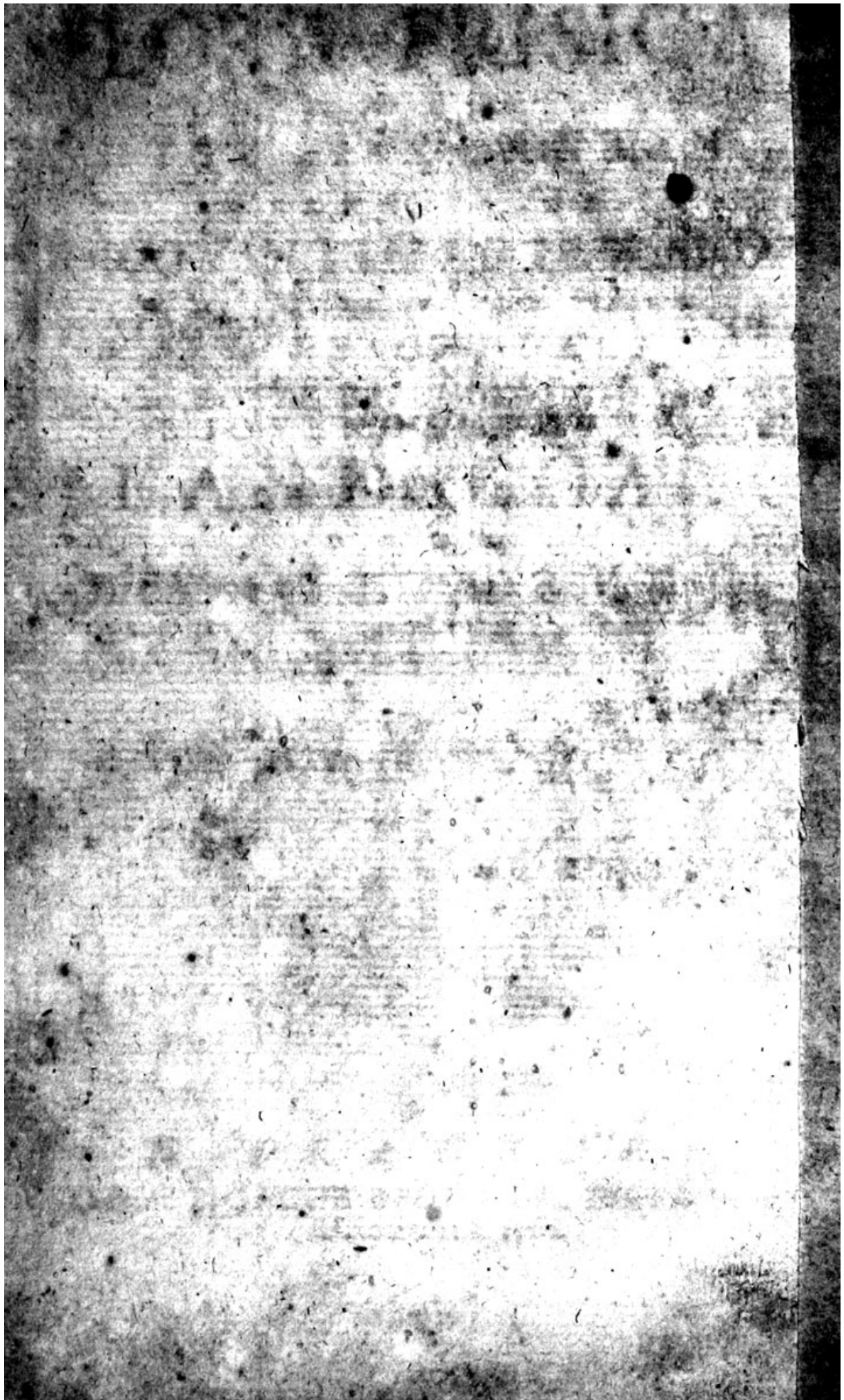
[Handwritten signature]



M+R

GERMANY

1130



J. H. K.



[Handwritten signature]

RKr. 261

FLORA FRISICA

OF

LYST DER PLANTEN

WELKE IN DE

PROVINTIE FRIESLAND

IN HET WILDE GEVONDEN WORDEN.

WAAR BY GEVOEGT IS

EEN KORTE BESCHRYVINGE VAN
BOOVENGENOEMDE

LANDSCHAP.

DOOR

DAVID MEESE,

HOVENIER IN DE KRUID-TUIN AAN FRIESLANDS
HOOGESCHOLE TE FRANEKER



Te **FRANEKER**,
Gedrukt by **JACOB BROUWER**, Boekverkoper op
de Koormark. 1760.



107687-01

FRISIÆ totus ager tam pingui
argilla obductus est, ut ni-
hil eo vel ad pascua vel ad
sementum possit haberi ube-
rius, ac *sumen* quoddam ter-
ra dici queat. **UBBO EM-
MIUS.**

A A N
DE EDELE MOGENDE HEEREN
CURATOREN

V A N
FRIESLANDS HOOGESCHOLE.
JR. HESSEL DOUWE ERNST,
VAN AYLVA.

JR. SJÜCK GERROLD JUCKEMA
VAN BURMANIA RENGERS.

LIVIUS SUFFRIDUS LYKLAMA
A NYEHOLT.

JR. TJALLING EDO HESSEL
ROORDA VAN SIXMA.

WORDT DEESE *FLORA FRISICA* MET ALLE VER-
SCHULDIGDE EERBIED OPGEDRAGEN

D O O R
HUN EDELE MOGENDE

OOTMOEDIGE DIENAAR
D. AVID MEESE.

V O O R B E R I G T.

A A N D E

B E M I N N A A R S

D E R

K R U I D E N,

Naa dat ik in den Kruid-hof van *Friestlands Hooge Schole te Franeker* het Ampt als *Hovenier* twee Jaaren bekleed had, wierde myn lust gaande gemaakt om de Planten te leeren kennen volgens het Zamenstel en leerwyse van den Hooggeleerden Heer CAROLUS LINNÆUS, *Professor in de Medicynen* als meede in de *Kruidkunde* aan de *Academie te Upsal in Zweeden &c. &c.* waar van ik met veel agting zommige Liefhebbers der Kruiden hoorde spreekken. Het geluk wilde dat hier alle de Planten in de *Academie-Tuin* naar het *Syste- ma* van gemelde Heer C. LINNÆUS geschikt wierden * waar door ik goede gelegenheid vond om myne begeerte te voldoen.

Onderwijlen wierde ik bekend met twee Liefheb-
be-

* Het *Syste- ma* van de Heer LINNÆUS word het door my genoemt, om dat het door dien Heer het allereerst is uytge- werkt: schoon het *eerste voorstel* daar van *sekerlyk* gedaan is door de Heer *Jo. Henr. Burckbard*, gelyk blyken kan uyt des- selfs *Brief* in de *Latynsche Taal* geschreeven te *Wolffenbuttel* Ao. 1702. in 4to *Epistola ad Illustrem Leibnizium de comparatio- né plantarum: quam partes earum genitales suppeditant:* zyn- de deese *Brief* wederom met een *Ample* voorreeden van de Heer LAURENTIUS HEISTER uytgekoomen te *Helmstadt* in het jaar 1750.

V O O R B E R I G T

beren der *gewassen* als de Heeren MURCK van PHEL-
SUM en DOUMICUS WIERDSMA, op die tyt, beide
Studenten in de *Medicynen* aan deese Academie,
welke Heeren als doe ook eerst een begin gemaakt
hadden met na de order van de Heer LINNÆUS
te werken: Deese rieden my, dat ik moest tragten
magtig te worden het *Systema Naturæ* van de Heer
LINNÆUS, als meede de *Philosophia Botanica*, om
my daar in te oeffenen: dit geschiede, maar 't vor-
derde zeer gering, terwyl dat ik niet de *Latynsche*,
veel min de *Griekse Taale* magtig was.

Nogthans werkte ik zoo veel als maar immers
myne menigvuldige besigheden toelieten.

Eindelyk onder nam ik door behulp van myne
goede Vrienden en een Latyns Woordenboek het *Sy-
stema Naturæ* (zoo ver het Ryk der Planten strekte)
in het *Nederduytsch* over te setten.

Middelertwyl had ik verscheydene maalen gelee-
gentheidt om planten in verschillende Oorden deeser
Provintie in het wilde groeijende, te versaaamelen.
Door deese weg, en door onderrigting van de bo-
vengenoemde Heeren vorderde ik dus verre, dat ik
in het vierde jaar myner bedieninge, veel van de
ligste Zoorten van Bloemen volgens de manier van
den Heer LINNÆUS, in alle haare deelen konde
onderkennen.

Voorts ondernam ik de *Philosophia Botanica* over
te brengen (in het *Nederduytsch*) voor zoo ver het
my van dienst konde zyn, waar uyt ik een *Register*
van alle de *Afbeeldingen* en *Konst-bewoordingen* met
de nodige verklaaringen daar over zoo kort als ly-
den konde, vervaardigde, dat ik altyt by my droeg,
om, zoo ik een of ander plant naazag in de *Nova*
Ge.

V O O R B E R I G T.

Genera Plantarum, en daar een bewoording voorkwam die ik niet wel begreep, dezelve daar in te kunnen nazien.

Dus doende, ben ik meer en meer aangemoedigt, en heb de gewenste gelegenheid eyndelyk gevonden dit werkje zaamen te stellen, 't geen ik denke van eenig nut en dienst te kunnen zyn: dewyl my niet bewust is, dat 'er over dit stuk iets in voorleedene nog tegenswoodige tyt in het ligt gekoomen is.

Dit opstel vervat dan in zig zulke Planten genoegzaam alleen, die hier in de *Provintie*, *natuurlyk in het wilde groeiende* gevonden worden, zoo in de *Aarde*, het *Water* als op andere *Planten* en *Lichaamen*, als meede op 't *Strand*; en dewelke zonder behulp van eenige oeffeninge groejen: en ik heb 'er geene opgesteld, dan die ik zelf, uyt het wilde verzaameld heb.

De Order welke ik hier in gevolgd heb, is die, dewelke de Heer LINNÆUS gehouden heeft in zyn *Species Plantarum*. Hier om zyn ook de benamingen en omschryvingen van meest alle de Planten die hier in voorkoomen dezelve, als die van de *Spec. plant.* uytgezondert eenige weynige, waar van de naamen der Schryveren, (na wiens benamingen ik die heb voorgesteld) daar bygevoegt staan, wyl ik zommige zoorten by de Heer LINNÆUS niet konde vinden; ook heb ik by veele de *Neederduitfche Naamen* bygesteld, * meest alle, na die van

REM-

* De Leefer zal zomwylen, by deefe Naamen een ander woord of naam vinde dat onder de *Neederduitfche* niet kangerekend worden; dog dit heb ik veelyts zoo gelaaten, om dat by DODONEUS en andere het woordt zoo voorkoomt, en ook d'or dit, zomwylen beeter een Afbeelding by de ouden word opgezocht.

V O O R B E R I G T.

REMBERTUS DODONEUS; en by zommige namen geset, waar door deselve hier in het algemeen by *Stad en Land-lieden* het best bekend zyn, en 'er ook zomtyds iets tot naader onderscheydinge by gesteld, dat meest tusschen twee haakjes bepaald is; ook heb ik aangeteekent de *Naamen der Plaatsen* waar de Planten groejen: op dat die lust heeft, dezelve op die Plaatsen zoude kunnen zoeken.

De Veelvuldige arbeyd die myn beroep vordert, heeft niet toegelaaten veel tyt tot dit werk in verschillende tytperken des Jaars (die daar toe nodig zyn) te besteeden. Dit is een reden, waarom het niet volkoomen kan zyn, dog al had ik meer tyt gehad zoude 'er nogthans zekerlyk altoos het een of ander gebrek aan zyn geweest, Want niemandt moet denken dat ik van gevoelen ben, dat dit werk alle planten hier in het wilde te vinden zynde, zoude bevatten: neen. Want voor eerst, zyn my nog eenige zoo op het Land als elders voorgeloopen, die ik tot naader onderzoek 'er heb moeten uytlaaten, dewyl ik geene genoegzaame ken-teekens aan dezelve heb gevonden, waar door ik die niet zekerheidt onder een of ander *Geslagt* of *Zoort* heb kunnen voegen. Ten anderen, ben ik ook van gedagten, dat ik 'er over het hoofd zal hebben gezien, dewyl het onmogelyk is, in zoo een groot Veldt, alles, op het naukeurigste te doorzoeken; ook zyn 'er plaatsen daar ik nog niet ben geweest, maar hoope myne naspooringen hier in voort te zetten, en dan by vervolg, die planten, welke mogten voorby gegaan zyn, met een *Aanhangsel* by de uitgegevene te voegen.

Ik verbeelde my niet met dit werkje uyt te gee-
* 3 ven

V O O R B E R I G T.

ven een groot nut aan het gemeen te weege 't brengen. Want my is zeer wel met veele bewust, dat met deese zaaken, zig het grootste gedeelte der Menschen niet behoeft op te houden. Maar myne reeden, waarom ik dit gedaan heb, zyn deeze: voor Eerst om, onze *Provintie*, die in dit geval tot nog toe schein vergeeten te zyn, meede, zoo veel myn vermogen toe liet, in aandenken te brengen; en ten Tweeden, om my zelfs te offenen; en Eyndelyk, om aan zommige *Liefhebberen* wiens lust schein opgewekt over dit onderwerp iets te zien, enigzins te voldoen.

Omtrent de schryffstyl en het geene verder zoude hebben kunnen dienen om dit werk op te cieren, bekenne ik geerne myne onkunde; en twyffelc niet, of de Leezer zal de fouten daar in begaan, indien anders de zaaken goed zyn, wel gunstig gelieven te verschoonen en over het hoeft te zien.

Ik heb ook gemeend niet ondienstig te zyn, een korte omschryvinge deezer *Provintie* hier by te voegen.

Franekeer
den 9 Februarij
1758.

TER.

TER VERKLARINGE

DEESER GEDRUKTER GETALLEN EN TEEKENS DIEN T DAT

Het Getal weik *voor* ider Plant gesteldt staat, bereekent, de zoo veelste soort in optelling die ik hier in het wilde gevonden heb. En die 'er *achter* gevonden worden, geeven te kennen, hoeveelste, het is van die *Familie* in de *Species Plantarum* van de Heer C. LINNÆUS.

Daar dit † voor geplaatst is, toont het aan, dat die plant in de *Spec. plant.* door my niet gevonden is.



B E L A N G E N D E DE GESTELDTHEID DEESER P R O V I N T I E.

FRIESLAND, tusschen het **V**LIE en de **L**AUWERS beslooten. legt op 53 Graaden 11 Minuten *Noorder-breete*, en 27 Graaden Lengte, en is de *Vyfde* in Rang van de *Seeven vereenigde Provintien*; maar na *Holland* de *magtigste* van allen.

Deeze *Provintie* legt ten *Noorden* aan de **N**OORD-ZEE, ten *Oosten* aan de *Provintie* van **G**RONINGEN en het *Landschap* **D**RENTHE, ten *Zuyden* aan **O**VER-YSEL, en ten *Westen* aan de **Z**UYDER-ZEE, wordende van de *Eylanden* **T**EXEL, het **V**LIE, **T**ER-SCHELLING, **A**MELAND en **S**CHIERMONIKOOG omringd.

De lengte van *Noorden* na *Zuyden* is ongeveer 14 *Uuren*, en van *Oosten* na *Westen* 13 *Uuren* gaans, het getal der *Inwoonders* is ruym 130 *Duyzent*. Het geheele *Land* word in drie *Deelen* verdeeld, als **O**OSTERGO, **W**ESTERGO en **Z**EVENWOLDEN; in **O**OSTERGO leggen de *Steeden* *Leeuwaerden*, en *Doc-kum*, in **W**ESTERGO, *Bolsward*, *Franeker*, *Sneek*, *Harlingen*, *Stavoren*, *Workum*, *Tjst*, *Hindeloopen*, en in de **Z**EVENWOLDEN de *Stad* *Slooten*.

Leeuwaerden is de *Hooft-stad* van de geheele *Provintie* alwaar de vergaaderingen van de *Staten*, *Gedeputeerde Staten*, het *Hof* van *Justitie*, en de *Provintiale Rekenkamer* worden gehouden.

Te *Franeker* is een vermaarde *Hooge-Schole* die aldaar in den *Jaare* 1585 is opgeregt. De volgende
Stee-

Steeden leggen aan de ZUYDER-ZEE, *Harlingen* (alwaar de *Friesche Admiraliteit* word gehouden) *Workum*, *Hindeloopen* en *Stavoren*. De *Regeeringe* bestaat uyt vier Deelen. OOSTERGO, WESTERGO, ZEVEN WOLDEN en de STEEDEN; in OOSTERGO zyn II GRIETENIEN, *Leeuwaerderadeel*, *Ferwerderadeel*, *Westdongeradeel*, *Oostdongeradeel*, *Kollumerland* en *Nieuwkruijsland*, *Agtkarspelen*, *Dantumadeel*, *Tietjerksteradeel*, *Smallingerland*, *Idaarderadeel* en *Rauwerderhem*.

In WESTERGO leggen de 9 GRIETENIEN, *Menaldumadeel*, *Franekeradeel*, *Barradeel*, *Baarderadeel*, *Hennaarderadeel*, *Wonseradeel*, *Wymbritseradeel*, *Hemelumer Oudephert* en *Noorawolde* en het *Bildt*.

In de ZEVEN-WOLDEN heeft men 10 GRIETENIEN, *Utingeradeel*, *Aengwerden*, *Donjewerstal*, *Haskerland*, *Schooterland*, *Lemsterland*, *Gaasterlandt*, *Oosterlandt*, *Stellingwerf Oost-einde*, *Stellingwerf West-einde*.

De *Regeeringe* der STAATEN word uyt de 30 GRIETENIEN en 11 STEEDEN gemaakt, van welke getallen men wil dat het *Spreekwoord* komt, *men kan alles op zyn Elfen Dertigst niet schikken*; alszynde het zeldzaam, dat een zaak met algemeene stemmen van zoo veel *Leeden* werd afgedaan: want uyt yder GRIETENIE word ten minsten een voor *Edelman*, en een voor *Eigen-Erfde* ten *Landsdage* verkooren, en wegens yder Stad een *Burgemeester*, en een *Vroedschap*, zoo dat de STAATEN van FRIESLAND niet minder als 82 *Leeden* uytmaaken.

In de GRIETENIEN van OOSTERGO, als *Rauwerderhem*, *Leeuwaerderadeel*, *Ferwerderadeel*, *Oostdongeraderadeel*, *Westdongeradeel*, en het grootste gedeelte van

Col.

Collumerlandt, gelyk genoegzaam in geheel **WESTER-
GO**, heeft men een zeer vrugtbaare *Kly-grond*, in wel-
ke derhalven uitnemende *Bouw* en *Weid-landen*
worden gevonden.

Het ander gedeelte van **OOSTERGO**, en geheel
ZEVEN-WOLDEN, is *Zand* hoog en laag *Veen-grond*, en
Heide, het welke egter niet belet, dat men in die
Deelen veele vrugtbaare *Bouwen* en *weyd-landen* vindt.

Voor het overige, worden voornamentlyk in deese
laast genoemde deelen, een groote meenigte van veel-
erleye soorten van *Boomen*, *Heesters* en *Planten*
(welke dit werkje bevat) gevonden.

Ondertusschen leggen de meest hooge *Veenen* in
Smallingerland, *Opsterlandt* en *Ooststellingwerf*.



FLORA FRISICA,

CLASSIS I.

MONANDRIA:

MONOGYNIA.

1. **SALICORNIA** articulis apice crassioribus obtusis, *Spec. plant. 3. n. 1.*
Geknoopte Kali. Belg.
 Aan de Zee-dyk, tusschen *Härlingen* en *Ropta-zyl*, en buyten *Francker* aan vogtige kanten van *Koorn-landen*.
2. **HIPPURIS.** *Spec. plant. 4. n. 1.*
Duyfent-knoop Wyfje. Belg.
 Op de *Kley*, en in de *Wouden*, in stilstaande wateren, en laagge moerassige-landen.

DIGYNIA:

3. **BLITUM** capitellis spicatis terminalibus, *Spec. plant. 4. n. 1.*
 Aan de Stads-wal te *Francker*, by *Koorn-landen*, en op sommige wegen een weynig buyten de stad.
4. **BLITUM** capitellis sparsis lateralibus. *Spec. plant. 4. n. 2.*
 Het meest in moes-hoven, tusschen de vrugten.

CLASSIS II.

DIANDRIA:

MONOGYNIA,

5. **LIGUSTRUM.** *Spec. plant. 7. n. 1.*
Keel-kruyd, Mont-bout. Belg.
 Dit Heester heb ik eens te *Bergum* en omtrent het *Heerenveen*
A
in

2 DIANDRIA MONOGYNIA.

in Bosjes gevonden, en dewyl 'er geen schyn was, dat die daar souden zyn geplant; twyfele ik niet of dezelve zal daar uyt zaat zyn voortgekoomen, en kan dus als een *Friesche plant* gerekend worden.

6. VERONICA spicis lateralibus pedunculatis, foliis oppositis, caule procumbente. *Spec. plant.* 11. n. 8.

Eerenprys Manneken. Belg.

Het meenigvuldigst in de *Wouden*, op dorre drooge gronden; by het *Heerenveen*, 't *Twysel*, *Kooten*, *Dragten*, en aan de wal van de *Breeberger-Schans*.

7. VERONICA racemo terminali subspicato, foliis ovatis glabris crenatis. *Spec. plant.* 12. n. 13.

Eerenprys Wyffe. Belg.

Op incenigten van plaatsen aan de wegen en kanten der slootten; als meede in *Moeshoven*.

8. VERONICA racemis lateralibus, foliis ovatis planis, caule repente. *Spec. plant.* 12. n. 14.

Waterpunten of Beekpunten. Belg.

Op veele plaatsen in de *Provintie*, op laage natte gronden en plaatsen daar 's *Winters* water staat: en in de beneeden wallen van zommige slootten, waar uyt zig deese plant op en in het water begeeft, en dus ook in het water gevonden wordt.

9. VERONICA racemis lateralibus, foliis lanceolatis ter-ratis, caule erecto. *Spec. plant.* 12. n. 15.

Groeit op en in deselve plaatsen als de voorgaande.

10. VERONICA racemis lateralibus pedicellis pendulis, foliis linearibus integerrimis. *Spec. plant.* 12. n. 16.

By de Voorgaande.

11. VERONICA racemis lateralibus, foliis ovatis rugosis dentatis caule debili. *Spec. plant.* 13. n. 18.

Veel in de *Hoven*, op schaduwagtige plaatsen, en ruyge onbebouwde *Velden*.

12. VERONICA racemis lateralibus, foliis cordatis, rugosis dentatis, caule stricto. *Spec. plant.* 13. n. 19.

Op het *Kerk-hof* te *Donjum*; en in *Moes-hoven* tusschen de *Vrugten* en op akkers met *Boomen* beplant in *Queekeryen*.

13. VERONICA floribus solitariis, foliis cordatis incisiss pedunculo brevioribus. *Spec. plant.* 13. n. 20.

Tweede Valsche muur. Belg.

In veele *Hoven*, en op *Bouwlanden*.

14. VERONICA floribus solitariis, foliis cordatis incisiss pedunculo brevioribus. *Spec. plant.* 13. n. 21.

DIANDRIA MONOGYNIA. 3

dunculo longioribus. *Spec. plant.* 13. n. 21.

By de voorige.

15. *VERONICA* floribus solitariis, foliis cordatis planis quinquelobis. *Spec. plant.* 13. n. 22.

Muur met blaaderen van Klimmer of Veyl. Belg.

Als vooren.

16. *VERONICA* floribus solitariis sessilibus, foliis lanceolato-linearibus, glabris obtusis integerrimis, caule erecto. *Spec. plant.* 14. n. 26.

Het meeste in de Hoven.

17. *UTRIGULARIA* nectario conico. *Spec. plant.* 18. n. 1.

Groeidt overvloedig in slooten, vyvers en water-dobben; maar voornaamelyk omtrent de *Bonte-bok* buyten *Gorra-dyk*; en op 't *Orange-woudt*.

Water duifent blad met geele Bloemen. Belg.

18. *LYCOPUS* foliis sinuato-serratis, *Spec. plant.* 21. n. 1.

Water andoorn, of Malrove. Belg.

Aan de kanten der slooten, op veele plaatsen.

DIGYNIA.

19. *ANTHOXANTHUM* spica ovato-oblonga, flosculis subpedunculatis arista longioribus. *Spec. plant.* 28. n. 1.

Dit gras, wordt zeer veel in de *Weyd-landen*, en aan de kanten der *Boschen* en wegen gevonden.

CLASSIS III.

TRIANDRIA.

MONOGYNIA.

20. *VALERIANA* floribus triandris, foliis omnibus pinnatis. *Spec. plant.* 31. n. 5.

Wilde Valeriana. Belg.

In de *Wouden* in boschen, en op sloot-kanten aan de wegen, op veele plaatsen.

21. *VALERIANA* floribus triandris caule dichotomo, foliis linearibus. *Spec. plant.* 33. n. 14.

a. *VALERIANA* caule dichotomo, foliis lanceolatis integris.

4 TRIANDRIA MONOGYNIA

gris, fructu simplici. *Spec. plant.* 32. n. 14. a.

Wordt in de voor en naa soner, op onbebouwde Koornian-
den, en in zommige Hoven, zoo wel op de *Kley*, als in
de *Woude*, op veen en sandt grondt vernoomen.

22. IRIS corollis imberbibus, petalis interioribus stigma-
te minoribus, foliis ensiformibus. *Spec. plant.* 38. n. 7.

Geele Lisch, of valsche Lisch. Belg.

Op veele plaatsen in de *Wouden*; wordt ook op de *Kley* hier en
daar gesien, genoegzaam altyt in moerassige gronden, en
aan kanten van vaarten, en slooten.

23. SCIRPUS culmo tereti nudo, spica subovata imbricata.

Spec. plant. 47. n. 2.

Klayne water Biese. Belg.

Wordt even buyten *Franker*, en op veele andere plaatsen
meer, in natte landen, aan de kanten van slooten; en in het
water, menigvuldig gevonden. En dikwyls zeer van elkan-
der verschillende, in lengte en dikte van halm, en hoofde-
jes. Welke verscheydenheid my tot nog toe uyt niets an-
ders schynt voort te koomen, als van de stantplaats, en
grondt.

24. SCIRPUS culmis teretibus nudis alternis, caule folioso
flaccido. *Spec. plant.* 48. n. 7.

Wordt omtrent *Bergum* in laage natte plaatsen, en voor aan in
laagten op de *Heyde* aldaar gezien.

25. SCIRPUS culmo tereti nudo, spicis ovatis pluribus, pe-
dunculatis, terminalibus, *Spec. plant.* 48. n. 8.

Matte Biesen. Belg.

Op zeer veel plaatsen de *Provintie* door, in meeren, vaarten,
grachten, slooten en laage moerassige landen.

26. SCIRPUS culmo triquetro, panicula conglobata folia-
cea, spicularum squamis trifidis, intermedia subulata

Spec. plant. 51. n. 20.

Wilde Galegan of Cyperus. Belg.

By de voorgaande.

27. ERIOPHORUM culmis teretibus, foliis planis spicatis pe-
dunculatis. *Spec. plant.* 52. n. 2.

Wolle-gras of Matte-Vlas. Belg.

Wordt het meeste in de *Wouden*, op dorre landen en *Heyde*-
velden, in de maanden Julius en Augustus overvloedig
gevonden, en is zeer gemakkeelyk aan het witte dons, dat
uyt desselfs Ayren voortkomt, kennelyk.

TRIANDRIA DIGYNIA. 5

DIGYNIA.

28. PANICUM spicis alternis conjugatisque, spiculis subdivisis, glumis aristatis hispidis. *Spec. plant. 56. n. 5.*
Omtrent het *Orange-woudt*, tusschen het *Koorn*.
29. PHLEUM spica cylindrica longissima. *Spec. plant. 59. n. 1.*
In de *Weyd-landen*, eeven buyten *Franeker*, en op meenigten van andere plaatsen meer.
30. ALOPECURUS culmo spicato erecto. *Spec. plant. 60. n. 1.*
- β. GRAMEN typhoides spica angustiore. *Spec. plant. 60. n. 1. β.*
By de voorgaande.
31. MILIUM floribus dispersis. *Spec. plant. 61. n. 1.*
Vierde Beemdt-gras, Hirs-gras. Belg.
Op meenigten van plaatsen op *Landen*, in *Boschen* en aan de *wegen*.
32. AGROSTIS petalo exteriori exserente aristam erectam strictam longissimam. *Spec. plant. 61. n. 1.*
Groeidt by 't *Wysel, Kooten, Duirsponde, Haule &c.* tusschen het *Koorn*.
33. AIRA foliis planis, panicula coarctata, floribus pedunculatis mucicis convoluto-subulatis. *Spec. plant. 63. n. 3.*
Aan de gemeene *wegen* en *velden*, zoo op de *Kley* als in de *Wouden*.
34. POA panicula diffusa, spiculis sexfloris linearibus. *Spec. plant. 67. n. 1.*
Op zeer veel plaatsen in de *Provintie*, in grooten overvloed, dog op de *Kley* het aldermeeste in beneden wallen van vaarten, graften, slooten, en natte landen.
25. POA panicula diffusa, spiculis trifloris glabris, culmo erecto tereti. *Spec. plant. 67. n. 5.*
Eerste of gemeen Beemdt gras. Belg.
In de *Weyd-landen* buyten *Franeker* en elders.
36. POA panicula diffusa angulis rectis, spiculis obtusis, culmo obliquo compresso. *Spec. plant. 68. n. 6.*
Zeer veel aan wallen, en tusschen de steenen der straaten, en aan de weegen.
37. POA panicula coarctata secunda, culmo obliquo compresso. *Spec. plant. 69. n. 15.*

6 TRIANDRIA DIGYNIA.

Wordt het meeste aan drooge wallen en wegen buyten *Franeker* en elders gezien.

38. *DACTYLIS panicula secunda glomerata. Spec. plant. 71. n. 2.*

Om *Franeker*, en op veele plaatsen meer, aan drooge wallen en wegen, aan kanten van Koorn-velden, desgelyks in de *Wouden*,

39. *CYNOSURUS bracteis pinnatifidis. Spec. plant. 72. n. 1.*
Over al in de *Weyd-landen*, groene paden en wegen.

40. *CYNOSURUS panicula subspicata, flosculis simplicibus biaristatis. Spec. plant. 73. n. 8.*

Deese ziet met het meeste tusschen het Koorn.

41. *FESTUCA panicula secunda coarctata aristata, culmo tetragono nudiusculo, foliis setaceis. Spec. plant. 73. n. 1.*

Deese wordt hier het meeste aan de *Zee kust*, als meede, in dorre *Sandgronden* gezien en op *Ameland*, waarom het mogelijk den naam van *Amelands-gras* gekreegen heeft.

42. *FESTUCA panicula ramosa erecta, spiculis subsessilibus teretibus muticis. Spec. plant. 75. n. 10.*

Op veele plaatsen in stilstaande wateren.

43. *FESTUCA panicula secunda erecta, spiculis subaridis, exterioribus teretibus. Spec. plant. 75. n. 9.*

Menigvuldig in *Weyd-landen*, en langs de wegen en paden.

44. *BROMUS panicula patula, spiculis oblongis ditichis, glumis subulato-aristatis. Spec. plant. 77. n. 5.*

Naakte of ydele Haver. Belg.

Aan de kanten van Koornlanden.

45. *BROMUS panicula erecta coarctata. Spec. plant. 77. n. 8.*

Aan hooge droge wallen, en aan veele plaatsen buyten *Franeker* en elders.

46. *BROMUS panicula nutante, spiculis quadrifloris aristatis brevioribus. Spec. plant. 77. n. 9.*

- β. *BROMUS paniculae ramis conjugato-binatis. Spec. plant. 77. n. 9. β.*

Dravich. Belg.

Op veele plaatsen zoo op *Kley* als in de *Wouden*, in *Weyd-landen*, omtrent bosschen, *Hoven*, beplante wallen en om Koorn-landen

47. *AVENA calycibus dispermis, feminibus laevibus.*

- β. *AVENA alba. Spec. plant. 79. n. 5. β.*

Gemeene blanke Haver. Belg.

TRIANDRIA DIGYNIA. 7

Deese word op de *Kley* als in de *Woulen* van de *Huyfleden* op hunne *Akkers* gezaaid, gelyk meer, zoo *Graan* als andere vruchten, het geen over bekend is: die ik, om dat men 'er van op diverse plaatsen in het wild ziet groejen, niet wel heb kunnen voor by gaan, te meer dewyl ik in verscheyde werke van den zelve aardt als dit die ook vinde.

48. *ARUNDO calycibus quinquefloris, panicula laxa. Spec. plant. 81. n. 3.*

Gemeen Riet of Dek-Riet. Belg.

In overgrootte meenigte de geheele *Provincie* door in meeren, poelen, vaarten, graften, slooten, en in veele laage landen.

49. *ARUNDO calycibus unifloris, foliis involutis mucronato pungentibus Spec. plant. p. 28. n. 6*

Een by soort hier van groeid omtrent *Staveren*, by 't *Rondeklif*. De menschen verhalen malkanderen *Wonderen* van de oorsprongh van dit gewach: 't geen men verteld onvrugtbare *Tarwe* te zyn; die altoos onvrugtbaar blyft en geen *Koorn* in de *Airen* heeft, als zynde voortgekoomen uyt het *Graan*, dertelyk uytgestroit, op 't *Vrouwen sandt* voor *Staveren*, van welke *fabuleuse historie* die lust heeft verder kan nazien *CHR. SCHOTANUS Kerkelyke en Weereldlyke geschiedenissen van Frieslandt 6 Boek pag. 195.*

50. *LOLIUM spica mutica. Spec. plant. 83. n. 1.*

Phoenix, of Roode Dolick Belg.

In de *Weyd-landen* en aan de weegen zeer menigvuldig.

51. *SECALE gluma ciliis scabris. Spec. plant. 84. n. 1.*

Rogge. Belg.

Word gezaaid en gevonden gelyk van de *Haver* gesegt is.

52. *HORDEUM flosculus omnibus hermaphroditis aristatis; ordinibus diobus erectioribus. Spec. plant. 84. n. 1.*

Gemeene Garst, of Somer-Garst. Belg.

- α. *HORDEUM polystichum hybernum Baubini Pinax 22.*

Winter-Garst. Belg.

Gelyk van de *Haver* en *Rogge* gemeld is.

53. *HORDEUM flosculus lateralibus masculis aristatis. Spec. plant. 85. n. 5.*

- β. *GRAMEN spicatum secalinum minus. Spec. plant. 85. n. 5 β.*

Bastert Gerste. Belg.

Aan hoogedrooge wallen, en in dorre *Weyd-landen*, op veele plaatsen.

8 TRIANDRIA DIGYNIA

54. TRITICUM glumis ventricosis glabris imbricatis aristatis. *Spec. plant.* 85. n. 1.

Somer-Tarw. Belg.

55. TRITICUM glumis ventricosis lævibus imbricatis submuticis. *Spec. plant.* 86. n. 2.

Winter-Tarw. Belg.

Deese groeit zoo als van de Haver, Rog en Garst, gesegt is,

56. TRITICUM calycibus subulatis trifloris acuminatis. *Spec. plant.* 86. n. 6.

Lidt gras, Hond's graf, of Queek. Belg.

Groeit op zeer veel plaatsen als ruyge Bouw- en Weyd-landen, Moeshoven en aan de wegen,

Hier groeide een soort aan de Zeedyk, en ook wel tusschen de balsteenen genoegzaam in Zee, niet verre van *Ropta-zyl*, welke de sesde hier voor beschreeven zeer gelyk in allen deelen is, uytgenomen, swaarder en steeviger, en van een bleeker Zeegroener colour, het welk genoegzaam zonder verandering volhardt, want hebbe in den jaare 1754. deese sesde soort, en de bysoort aan de Zee gevonden, geset, ieder in een aparte pot met aarde na vereisch, en heb die naast malkanderen bewaardt, en in alles op gelyke wys behandeld gedurende drie jaaren, en heb doe bevonden, dat het zelfde onderscheidt tusschen deese planten nog plaats hadde, als die 'er was doe ik se plantede: men zoude deese bysoort kunnen noemen

TRITICUM calycibus subulatis trifloris acuminatis, foliis glaucis.

57. TRITICUM calycibus subulatis quadrifloris aristatis. *Spec. plant.* 86. n. 7.

Veel aan de kanten van slooten.

TRIGYNIA.

58. MONTIA *Spec. plant.* 87. n. 1.

In natte en schaduwagtige plaatsen in de *Wouden*, op Sand en Veen gronden, omtrent de *Foure*, en *Donkerbroek* en dicht by de *Rivier de Kaynder* of *Tjonger*.

TETRANDRIA MONOGYNIA.

CLASSIS IV.

TETRANDRIA.

MONOGYNIA.

59. *DIPSACUS* foliis sessilibus ferratis. *Spec. plant.* 97. n. 1.
Wilde Kaarden. Belg.
Te *Franeke* aan de Stads-wal, te *Oosterwierum* aan de rydweg na *Sneek*, en by de *Bolswarder-brug*, aan de *Harlinger Trekvaart*, en aan de *Slag-dyk*, niet ver van *Oosterbieram* en elders.
60. *SCABIOSA* corollis quadifidis æqualibus, caule simplici, ramis approximatis, foliis lanceolato-ovatis. *Spec. plant.* 98. n. 4.
Duywels-beet, of *Succisa.* Belg.
Op veele plaatsen in de *Wouden*, op *Heyd-velden*, aan *dykes*, en *wegen*: zomtydts ziet men deese ook wel met witte bloemen.
61. *SCABIOSA* corollulis quinquefidis, foliis radicalibus ovatis crenatis, caulinis pinnatis setaceis. *Spec. plant.* 99. n. 10.
Middel scabieuse, of *Schaaps Scabieuse.* Belg.
By de voorgaande.
62. *GALIUM* foliis quaternis obovatis inæqualibus, caulibus diffusis. *Spec. plant.* 105. n. 2.
Water Walstroo. Belg.
Op veel plaatsen in de *Wouden* als elders, aan de kanten van slooten en moerassige veen gronden.
63. *GALIUM* foliis tenuis lanceolatis retrorsum ferrato aculeatis, mucronatis rigidis, corollis fructu majoribus. *Spec. plant.* 106. n. 6.
Buyten *Franeke* en elders aan de kanten der slooten en ruyge plaatsen.
64. *GALIUM* foliis octonis linearibus sulcatis, ramis floriferis brevibus, *Spec. plant.* 107. n. 11.
Walstroo. Belg.
In de *Wouden* op ruyge plaatsen en in de *Boschen*.
65. *GALIUM* foliis octonis lanceolatis carinatis scabris re-

10 TETRANDRIA MONOGYNIA:

trorsum aculeatis, geniculis villosis, fructu hispido.

Spec. plant. 108. n. 19.

Kleef kruid. Belg.

Op zeer veel plaatsen in Boffchen, Hoven, beboude en onbeboude-landen en aan de wegen.

66. *PLANTAGO* foliis ovato glabris, nudo scapo tereti, spica flosculis imbricatis. *Spec. plant.* 112. n. 1.

Groote Weegbree. Belg.

Op ontalryke plaatsen de *Provincie* door, aan wallen, weegen en landen.

67. *PLANTAGO* foliis lanceolatis, spica subovata nuda, scapo angulato. *Spec. plant.* 113. n. 5.

Kleine Weegbree of Honts-ribbe. Belg.

By de voorgaande.

68. *PLANTAGO* foliis semicylindraccis integerrimis, basi lanatis, scapo tereti. *Spec. plant.* 114. n. 10.

Op veel plaatsen aan de *Zeedyk*, by *Harlingen*, *Ropta zyl* en *Dykhoeck*, als meede op zonnige plaatsen in de *Wouden*.

69. *PLANTAGO* foliis linearibus dentatis, scapo tereti. *Spec. plant.* 115 n. 12.

Harts-hoorn. Belg.

Als vooren.

70. *PLANTAGO* scapo unifloro. *Spec. plant.* 115. n. 14.

Op veel plaatsen in de *Wouden*, in *Veen* en *Sand grond*.

DIGYNIA.

71. *CUSCUTA* floribus sessilibus. *Spec. plant.* 124. n. 1.

Schorste, Wrang. Belg.

Word even buyten *Makkinga* aan de rydweg by de *Molen*, en verder de *Heyde* op naa *Nyeberkoop*, aan de *Heydestruykjes* zittende, in de maandt *Julius* gevonden.

TETRAGYNIA.

72. *ILEX* foliis ovatis acutis spinosis. *Spec. plant.* 125. n. 1.

Hulst. Belg.

In *Kreupel-bosjes*, en aan ruyge wallen omtrent het *Heereuveen*, en *Dragten*, en tusschen *Donkerbroek* en *Haule*.

73. *POTAMOGETON* foliis oblongo-ovatis petiolatis natantibus. *Spec. plant.* 126. n. 1.

In

TETRANDRIA TETRAGYNIA. 11

In slooten omtrent *Tjomarum*, en tusschen *Tjetjerk* en *Bergum*, en veele *Woud-plaatsen* meer.

74. POTAMOGETON foliis cordatis amplexicaulibus. *Spec. plant. 126. n. 2.*

Derde of kleyn Fontein kruyd. Belg.

Te *Lollum* in de vaart, in de opvaart na *Balk*, en in de Rivier de *Kuynder* of *Tjonger* en elders.

75. POTAMOGETON foliis lanceolatis planis in petiolos desinentibus. *Spec. plant. 126. n. 4.*

Tweede of groot Fontein kruyd. Belg.

Buyten *Leeuwaarden* aan de *Zwarte-weg*, by twee bysondere *Bruggens*, in de opvaart na *Balk* en in de Rivier de *Kuynder* of *Tjonger*.

76. POTAMOGETON foliis lanceolatis alternis undulatis serratis. *Spec. plant. 126. n. 5.*

Wordt op veele plaatsén in de *Provintie*, zoo wel op de *Kley* als in de *Wouden*, in vaarten, vyvers, slooten en in kuylen, waar uyt de *Beesten* drinken, gevonden.

77. POTAMOGETON foliis lanceolatis oppositis subundulatis. *Spec. plant. 126. n. 6.*

By de voorige, maar in minder getal.

78. POTAMOGETON foliis linearibus obtusis, caule compresso. *Spec. plant. 127. n. 7.*

Aan de weg van *Tjetjerk* na *Bergum* in een sloot, en op verscheide andere *Woud-plaatsen* meer.

79. POTAMOGETON foliis setaceis parallelis approximatis distichis. *Spec. plant. 127. n. 8.*

Op ontelbare plaatsen de *Provintie* door, in allerhande slag van wateren.

80. SAGINA ramis procumbentibus. *Spec. plant. 128. n. 1.*

Groeid menigvuldig tusschen de stenen der straten, desgelyks in oude muuren, en schaduwagtige plaatsén.

CLASSIS V.

PENTANDRIA.

MONOGYNIA.

81. MYOSOTIS seminibus nudis: foliorum apicibus callosis. *Spec. plant. 131. n. 1.*

α. MYO.

12 PENTANDRIA MONOGYNIA:

- α. MYOSOTIS foliis hirsutis. *Spec. plant.* 131. n. 1. α.

Derde Scorpioïdes, ook Muysen-oor. Belg.

Op veele plaatsen in Hooven en Zaay-landen.

- β. MYOSOTIS foliis glabris. *Spec. plant.* 131. n. 1. β.

Water-Scorpioen kruyd, ook Muysen-oor met gladdes bladen.

Belg.

Aan de kanten der slooten en andere vogtige plaatsen.

82. LITHOSPERMUM seminibus rugosis corollis vix calycem superantibus. *Spec. plant.* 123. n. 2.

Wild Steen saad, of Paarel-kruyd. Belg.

In den Voor-somer tusschen het Koorn, op veele plaatsen.

83. SYMPHITUM foliis ovato-lanceolatis decurrentibus.

Spec. plant. 136. n. 1.

Waal-wortel ook Smeervortel. Belg.

Op veele plaatsen in de *Provintie* aan de kanten der wegen en slooten, van deese heeft men in de *Woudkant* het meeste, met drie verschillende coleuren van bloemen, als blauw-roode en witte of wit geele. Welke laatste de Heer LINNÆUS in zyn *Flora Suecica* gedrukt te *Stockholm* 1755. pag. 59. by deese hier boven als een varieteit by voegt.

84. MENYANTHES foliis cordatis integerrimis, corollis ciliatis. *Spec. plant.* 145. n. 1.

Kleyne geele Plompen. Belg.

Op verscheide plaatsen in groote en kleyne wateren, als ten noorden *Woodsend* voor aan in de meer, in de *Langweerder-Wielen*, en omtrent de *Joure* en *Akkrum* &c.

85. MENYANTHES foliis ternatis. *Spec. plant.* 145. n. 3.

Boxboonen, ook water drie blad. Belg.

Buyten *Leemvaarden* aan de *Zwarte weg*, op lage Landen en in Slooten, op *Bergummer Heyde* in natte laagten en in veele vergrave *Veenen* en moerige plaatsen, in menigte.

86. HOTTONIA *Spec. plant.* 145. n. 1.

Water Violetteren. Belg.

Buyten *Dokkuin*, in slooten, desgelyk by *Tjetsjerk* en op veele andere plaatsen mecr.

87. LYSIMACHIA paniculata, racemis terminalibus. *Spec. plant.* 146. n. 1.

Wederik of Lysimachia. Belg.

By *Bergum*, *Oostermeer*, *Heerenveen* alselders in de *Wouden*, in *Boschen*, aan de kanten der wegen en slooten, en in lage landen.

PENTANDRIA MONOGYNIA. 13

88. *LYSIMACHIA racemis lateralibus pedunculatis. Spec. plant. 147. n. 4.*
Water wederik. Belg.
 By de voorgaande.
89. *LYSIMACHIA foliis subcordatis, floribus solitariis, caule repente. Spec. plant. 148. n. 10.*
Penning-kruid. Belg.
 Zoo wel op de *Kley* als in de *Wouden* meest aan de kanten der slooten.
90. *ANAGALLIS foliis indivisis, caule procumbente. Spec. plant. 148. n. 1.*
Guychelheyl manneken met roode bloemen Belg.
 Buyten *Francker* en elders, in *Hoven* en *Koornlanden*.
91. *CONVOLVULUS foliis sagittatis utrimque acutis, pedunculis unifloris. Spec. plant. 153. n. 1.*
Kleyne winde, of tweede Klokkens winde. Belg.
 Menigvuldig in *Boschen* en *Koorn-landen*, en aan ruyge wallen om het *Riedt* en andere planten heen gewonden.
92. *CONVOLVULUS foliis sagittatis postice truncatis, pedunculis unifloris. Spec. plant. 153. n. 2.*
Groote sagte winde, of groote Klokkens winde. Belg.
 By de voorige.
93. *CAMPANULA foliis radicalibus reniformibus, caulinis linearibus. Spec. plant. 163. n. 3.*
Wilde of kleyne Klokkens. Belg.
 By *Bergummer-beyde*, en elders in de *Wouden*, aan dykjes en wegen.
94. *CAMPANULA caule simplici, foliis cordatis dentatis amplexicaulibus, floribus sessilibus aggregatis. Spec. plant. 169. n. 31.*
 Wordt veelmalen in de *Hoven* tusschen de vrugten, en buyten *Francker* in *Zaay-landen* gevonden.
95. *SAMOLUS. Spec. plant. 171. n. 1.*
Waterpungen, met bladeren van Vet salade. Belg.
 By *Koehool* aan de binnenkant van de *Zeedyk*, buyten *Francker* op verscheide plaatsen in beneeden wallen der slooten, de gelyks in de *Wouden*.
96. *LONICERA floribus verticillatis tetminalibus sessilibus, foliis summis connato perfoliatis. Spec. plant. 173. n. 1.*
Mummekens kruyd of Geyten blad. Belg.

14 PENTANDRIA MONOGYNIA.

- Op veele plaatsfen in de *Wouden* in *Bosfchen* en *Wilderniffch.*
97. *HYOSCYAMUS* foliis amplexicaulibus. *Spec. plant.* 179.
n. 1.
Swart Bilsen-kruyd. Belg.
Aan de *Noorder-dwinger* te *Franker*, en tuffchen *Ondefchoot*
en *Mildam* en te *Staveren*.
98. *SOLANUM* caule inermi frutescente flexuoso, foliis fu-
perioribus hastatis, racemis cymosis. *Spec. plant.* 185.
n. 5.
Alfranken. Bitterzoet. Belg.
Op zeer veel plaatsfen op de *Kley* en in de *Wouden*, in *Bos-*
fchen, op wallen en in drooge als moerige en vol water zyn-
de slooten.
99. *SOLANUM* caule inermi herbaceo, foliis ovatis denta-
to-angulatis, umbellis nutantibus. *Spec. plant.* 186. n. 12.
Tamme of Hof-nagt Schaye. Belg.
In *Hoven* tuffchen de vrugten en boomen, en op onbefaaide
velden en aan zommige weegen. Men vindt van deeſe,
met groene, zwarte en roode beſien.
100. *RHAMNUS* inermis, floribus monogynis hermaphro-
ditis, foliis integerrimis. *Spec. plant.* 193. n. 3.
Sporkhout, of Pylhout. Belg.
Omtrent *Kuyk-horne* in *Swartzenburgs Bosch* in veele ruige
wallen en kreupel bosjes by 't *Orange-woud* en *Bontè Bok*.
101. *EVONYMUS* floribus plerisque quadrifidis. *Spec. plant.*
197. n. 1.
Papenhout, of Euonymus. Belg.
Buyten *Makkinga* tuffchen *Kreupelhout*.
102. *RIBES* inermis, racemis glabris pendulis, floribus
planiusculis. *Spec. plant.* 200. n. 1.
Roode of gemeene Aalbeſien. Belg.
Op verſcheide plaatsfen in *Bosfchen*, op oude muuren, en hol-
le boomen.
103. *RIBES* racemis aculeatis, baccis glabris, petioli bra-
ctea monophylla. *Spec. plant.* 201. n. 7.
Stekel-beſien, of Cruys-beſien. Belg.
By de voorige.
104. *HEDERA* foliis ovatis lobatisque. *Spec. plant.* 202. n. 1.
Veyl, ook Klimop. Belg.
Aan veele plaatsfen, in *Bosfchen*, en aan muuren, en ſchur-
tingen &c.

PENTANDRIA MONOGYNIA. 15

105. ILLECEBRUM floribus verticillatis nudis, caulibus procumbentibus. *Spec. plant.* 206. n. 1.

Melk kruid. Belg.

By het Heerenveen, Orange-woud, Augustinisga &c. aan wallen en wegen.

106. GLAUX. *Spec. plant.* 207. n. 1.

Op menigvuldige plaatsen, in weyd-landen, aan rydwegen en voetpaden.

DIGYNIA.

107. HERNIARIA glabra. *Spec. plant.* 218. n. 1.

Duyfent koorn. Belg.

Aan zandlanden en sandige wegen in de Wouden.

108. CHENOPODIUM foliis cordato-triangularibus obtusifolius dentatis, racemis erectis compositis subnudis caule brevioribus. *Spec. plant.* 218. n. 3.

Ganfe Voet. Belg.

In Moes-hooven, by vervallen Gebouwen, aan ruyge weegen.

109. CHENOPODIUM foliis rhomboideis dentato-sinuatis, racemis ramosis subnudis. *Spec. plant.* 219. n. 6.

By de voorgaande.

110. CHENOPODIUM foliis cordatis angulato-acuminatis, racemis ramosis nudis. *Spec. plant.* 219. n. 7.

Wilde Melde. Belg.

Veel op Koorn en andere Bouw-landen.

111. CHENOPODIUM foliis oblongis sinuatis, racemis nudis multifidis. *Spec. plant.* 219. n. 8.

Druyven-kruid. Belg.

In Boomquekereyen en zommige Moes-landen, tusschen de boomen en vrugten buyten Leeuwaarden.

112. CHENOPODIUM foliis ovato-oblongis repandis, racemis nudis simplicibus glomeratis. *Spec. plant.* 220. n.

12.

Omtrent Steden, Dorpen en Gebuurten, aan de dorre wallen by misthoopen en vuylensbakken.

113. CHENOPODIUM foliis integerrimis rhombico-ovatis, floribus conglomeratis *Spec. plant.* 220. n. 13.

Stinkende Melde. Belg.

Over al in Moes-hoven, en aan de weegen.

14. SAL-

16 PENTANDRIA DIGYNIA.

114. *SALSOLA* herbacea, foliis subulatis, mucronatis, calycibus ovatis axillaribus. *Spec. plant.* 222. n. 1.

Kali, of Alkali. Belg.

Aan de Zee-dyk tusschen *Harlingen* en *Ropstazyl*.

115. *ULMUS* foliis æqualiter terratis, basi æqualibus. *Spec. plant.* 226. n. 3.

Herseleer, Smalbladige yper. (met sponsagtigen Bast of schorse) Belg.

Op veele plaatsen in de *Provintie* aan wallen en wegen in wildernissen, en geheel alleen op groote afgeleegene Heydevelden; het welke my heeft doen overgaan deese voor een *Friesche plant* aanteteekenen; Niet teegenstaande de eerste soort van de *Heer LINNÆUS* hiet ook veel aan de weegen en elders gezien wordt; maar dog zoo geheel op ruymet veld niet.

116. *GENTIANA* corollis quinquefidis campanulatis oppositis pedunculatis. *Spec. plant.* 228. n. 5.

Blauwe Lelytjes, of Spade Klozken. Belg.

Op Heyde-velden, by *Bergum, Heerenveen, Rotteval, Dragten* en elders.

117. *GENTIANA* corollis quinquefidis infundibuliformibus, caule dichotomo. *Spec. plant.* 229. n. 14.

Kleyn Centaurium. Belg.

Buyten de Noorder Poort te *Franeker* aan de rydweg; en by *Bergum, Oostmeer, Dragten* en *Heerenveen* in verschillende Gronden.

118. *ERYNGIUM* foliis radicalibus subrotundis plicatis spinosis, capitulis pedunculatis. *Spec. plant.* 233. n. 5.

Kruysdistel, of Zee Eryngium. Belg.

Tusschen *Harlingen* en *Ropstazyl* als elders aan de Zee-dyk.

119. *HYDROCOTYLE* foliis peltatis, umbellis quinquefloris. *Spec. plant.* 234. n. 1.

Water Navel-kruyd. Belg.

In de *Wouden* zeer gemeen, aan kanten van slooten en andere moerige en vogtige gronden.

120. *TORDYLIUM* umbella conferta, foliolis ovato-lanceolatis pinnatifidis. *Spec. plant.* 240. n. 6.

Aan drooge wallen en andere schraale plaatsen en wegen, buyten *Franeker* en elders.

121. *TORDYLIUM* umbellis simplicibus, seminibus exterioribus hispidis. *Spec. plant.* 240. n. 7.

By de voorige.

122. DAN;

PENTANDRIA DIGYNIA: 17

122. DAUCUS seminibus hispidis. *Spec. plant.* 242. n. 1.
Vogelnest, of Kroontjes-kruyd. Belg.
 Aan de ryd en trek-weg tusschen *Francker* en *Harlingen* als elders.
123. CONIUM seminibus striatis. *Spec. plant.* 243. n. 1.
Dulle Kervel of Scheerlink. Belg.
 Menigvuldig op veele plaatsen aan de kanten der wegen en slooten, en in bosschen.
124. SELINUM sublaetescens radice unica. *Spec. plant.* 244. n. 2.
Wilde Eppe. Belg.
 By *Tjetjerk* en *Bergum* als elders in de *Wouden*, aan de sloots walien.
125. PEUCEDANUM foliis quinquies tripartitis filiformibus linearibus *Spec. plant.* 245. n. 1.
Varkens Vinkel. Belg.
 Te *Bergum*, *Oostermeer*, *Langweer*, en *Heerenveen* &c. aan de wegen en sloots kanten.
126. ANGELICA foliis æqualibus ovato-lanceolatis serratis. *Spec. plant.* 251. n. 2.
Wilde Angelica. Belg.
 By de voorige.
127. SIUM foliis pinnatis, umbella terminali. *Spec. plant.* 251. n. 1.
Eerste of Grootte-water-Eppe. Belg.
 In en aan de kanten der slooten op veele plaatsen de *Provincie* door.
128. SIUM foliis pinnatis, umbellis axillaribus sessilibus. *Spec. plant.* 251. n. 2.
 Omtrent *Augustinisga* in de beneden wal van een sloot, en aan de kanten van de *Revier de Tjonger* of *Kuynder* by het *Tolhuys* niet ver van *Oude-Berkoop*.
129. SISON repens, umbellis bifidis. *Spec. plant.* 253. n. 5.
 Omtrent *Kuykhorne*, *Bonte-bok*, *Uveterp*, *Deurswolde*, *Haule*, &c. in natte gruppels, in en aan kanten van slooten.
130. OENANTHE stolonifera, foliis caulinis pinnatis filiformibus fistulosis. *Spec. plant.* 254. n. 1.
Welriekende Water-Biesen. Belg.
 Overvloedig aan de kanten der slooten, en in dezelve buyten *Francker* en elders.
131. PHELLANDRIUM foliorum ramificationibus divaricatis. *Spec. plant.* 255. n. 1.

18 PENTANDRIA DIGYNA.

- Phellandrium* of derde geslagt van Water-Eppe. Belg.
Op veele plaatsen, in vaarten, graften, slooten en drink-
kuylen voor de Beesten.
132. *Cicuta umbellis folio oppositis, petiolis marginatis obtusis. Spec. plant. 255. n. 1.*
Dulle-Kervel, of Water-Scheerling. Belg.
Dit zoo zeer vergiftig gewas heb ik by myn weeten nergens elders in de Provincie gevonden, als even buyten Tretjerk in een sloot aan de Rydweg, en omtrent *Wolvega* in een Moerassige uytgeveende plaats.
Deese plant met des zelfs wortel, wordt zeer leevendig afgebeeld en omschreven, mitsgaders der zelve Aard, Kragt en schaadelyke Uytwerkselen, in een byzonder werkje hier over door de Heere Profess. M. G. SCHWENCKE.
133. *ÆTHUSA. Spec. plant. 256. n. 1.*
Wilde Eppe, ook Kleyne Dulle-Kervel. Belg.
Aan de wegen, in Bosschen en Moeshoven, op veele plaatsen.
134. *SCANDIX seminibus lævibus, rostro longissimo. Spec. plant. 256. n. 2.*
Naalde-Kervel. Belg. (*Kranebek*) Rusticis.
Op veele plaatsen, tusschen het Koorn en andere vrugten.
135. *SCANDIX seminibus ovatis hispidis, corollis uniformibus, caule lævi. Spec. plant. 257. n. 4.*
Aan de Stads wal te *Franeker* en elders op ruyge plaatsen.
136. *CHÆROPHYLLUM flosculis omnibus fertilibus, caule æquali. Spec. plant. 258. n. 1.*
Mirrhis, of Wilde Kervel. Belg.
Menigvuldig in Bosschen, Boomgaarden en aan de kanten der wegen, op veele plaatsen, zoo op de *Kley* als in de *Wonden*.
137. *PASTINACA foliis simpliciter pinnatis. Sp. c. plant. 262. n. 1.*
Wilde Pastinaken. Belg.
By de voorige.
138. *CARUM. Spec. plant. 263. n. 1.*
Carwei. Belg.
Buyten *Franeker* in verscheide Weyd-landen.
139. *PIMPINELLA foliis pinnatis: foliolis radicalibus subrotundis; summis linearibus. Spec. plant. 263. n. 1.*
Bevernolle, of Kleyne steen breeck. Belg.

PENTANDRIA DIGYNIA. 19

By Bergum, Heerenveen en Orange-woud aan de wegen en op Heyd-velden.

140. *ÆGOPodium foliis caulinis summis ternatis. Spec. plant.* 265. n. 1.

Gerards-kruyd of Flierfin-kruyd. Belg. (Haane poot.) Vulg.
Op zeer veel plaatsen in de *Provincie*, aan Wallen, in Hoven, onder Heggens als elders.

TRIGYNIA.

141. *Sambucus cymis tripartitis, stipulis foliaceis. Spec. plant.* 269. n. 1.

Hudich, of Ebulus. Belg.

Buyten *Leeuwaerden*, en omtrent *Huysum* aan de kant van een stuk *Moerland*, en buyten *Ooftermeer* aan een laage wal.

142. *Sambucus cymis quinquepartitis, caule arboreo. Spec. plant.* 269. n. 3.

Gemeene Vlier. Belg.

In Boffchen en ruige wallen, by vervallene gebouwen, en op Kerkhoven, aan veele plaatsen.

143. *Alsine petalis bipartitis, foliis ovato-cordatis. Spec. plant.* 272. n. 1.

Kleyne Mieur. Belg. (Erf). Vulg.

In Hoven, op Moes-landen en aan ruige wallen en wegen op ontelbaare plaatsen.

PENTAGYNIA.

144. *Statice caule nudo simplici capitato. Spec. plant.* 274. n. 1.

Groot Gras met veel Bloemen. (Zee-gras.) Belg.

Tusschen *Harlingen* en *Dyksboek* aan de *Zeedyk*.

145. *Statice caule nudo paniculato tereti, foliis lævibus. Spec. plant.* 274. n. 2.

Limonium, met Bloemen den rooden Valeriana gelyk. Belg.

By de voorgaande.

146. *Linum calycibus capsulisque mucronatis, petalis crenatis, foliis lanceolatis alternis, caule subsolitario. Spec. plant.* 27. n. 1.

β. *Linum sativum. Spec. plant.* 277. n. 1. β.

Tam Vlas-kruyd. Belg.

20 PENTANDRIA PENTAGYNIA.

- Word hier en daar op de *Kley*, maar het meest in de *Wonden* op meeningen van plaatsen op akkers gezaid; en ook zomwylen tusschen het Koorn, en aan zommige wegen en andere plaatsen in het wild gevonden.
147. LINUM foliis oppositis, caule dichotomo, floribus tetrandris tetragynis. *Spec. plant.* 281. n. 18.
Alderkleynt Dussent-Graan. Belg.
Omtrent *Garyp* en *Dragten* aan de kanten tusschen het Koorn.
148. DROSERA scapis radicatis, foliis orbiculatis. *Spec. plant.* 281. n. 1.
Sonnedauw of Loopich kruyd. (met ronde bladeren.) Belg.
Zeer veel by *Bergum* als elders, op *Heyd-velden*.
149. DROSERA scapis radicatis, foliis oblongis. *Spec. plant.* 282. n. 2.
Sonnedauw, of Loopich kruyd. (met Langwerpige bladeren) Belg.
By de voorige.

POLYGYNIA.

150. MYOSURUS. *Spec. plant.* 284. n. 1.
Musse Steertjes. Belg.
Wordt in de voorfoomer omtrent *Franeker* als elders, op zommige velden tusschen het jonge Koorn gevonden.

CLASSIS VI.

HEXANDRIA.

MONOGYNIA.

151. ALLIUM caule teretifolio bulbifero, staminibus tricuspidatis. *Spec. plant.* 299. n. 18.
Wild Look Belg.
Op verscheide plaatsen in de *Provintie* aan *Wallen* en in *Bos* schen.
152. ALLIUM scapo nudo semicylindrico, foliis lanceolatis petiolatis, umbella fastigiata. *Spec. plant.* 300. n. 23.
Das-Look, Belg.

- By *Balk* en *Wykel* aan dykjes en kanten van *Koorn-land*.
153. ANTHERICUM foliis ensiformibus, filamentis lanatis. *Spec. plant.* 311. n. 8.
Geele Water-Asphodillen. Belg.
 Op *Bergummer-Heyde* en elders in de *Wouden* meer.
154. CONVALLARIA scapo nudo. *Spec. plant.* 316. n. 1.
Maybloemen, of Lelytjes van den Dale. Belg.
 In *Zwartzenburgs-Bosch*, by *Kuykborne*,
155. CONVALLARIA foliis cordatis. *Spec. plant.* 316. n. 8.
Eenblad. Belg.
 By het *Orange-wout*, en in een *Boschje* by *Donkerbroek*.
156. ACORUS. *Spec. plant.* 324. n. 1.
Calmus. Belg.
 In natte lage *Moerassige* landen en *Pelen* omtrent *Oostermeer*, *Oenkerk*, *Oudkerk*, en elders in de *Wouden*.
157. JUNCUS culmo nudo stricto: panicula laterali. *Spec. plant.* 326. n. 3.
Onscherpe, of Schagte Biesen. Belg.
 Aan de *Slagte* by *Herbajum* als elders op de *Kley*, en in de *Wouden* genoegzaam op alle plaatsen aan de *wegen* en *wallen* &c.
158. JUNCUS culmo nudo, foliis setaceis, capitulis glomeratis aphyllis. *Spec. plant.* 327. n. 7.
 Meenigvuldig in de *Wouden* op *hooge* en *laage* gronden.
- 159 JUNCUS foliis nodoso-articulatis. *Spec. plant.* 327. n. 8.
 By *Francker* in natte *Weyd-landen* en in de *beneden wallen* der *slooten*, desgelyk in *veele Woud-plaatsen*.
- γ. JUNCUS alpinus, folio articulato. *Spec. plant.* 327. n. 8. γ.
 Tusschen *Francker* en *Kleyn-Lancum* in *Stoots wallen*, en van *Donkerbroek* na *Makkinga* aan de *Ryd-weg*.
160. JUNCUS foliis linearibus canaliculatis, capsulis obtusis. *Spec. plant.* 327. n. 9.
Padde-Gras. Belg.
 Zoo wel op de *Kley* als in de *Wouden*, in *natte laagten* en aan *Slootkantten* in *meenigten*.
- β. JUNCUOIDES calycibus paleaceis glomeratis, folio varians. *Spec. plant.* 327. n. 9. β.
 Deze *Neegende Juncus* heeft my veel moeite gegeven; De *Plant* selts, zoo die hier *wordtaangehaaldt* als verbeet by *MORISON* *hisor.* 3. p. 227. f. 8. t. 9. fig. 11. groeit by ons *me-*
nig

25 HEXANDRIA MONOGYNIA.

nigvuldig gelyk ook de *varieteit* β . beschreeven en verbeeldt ook by MORIS. *hist.* 3. p. 227. f. 8. t. 9. fig. 4.

Maar de Heer LINNÆUS heeft by het *revisieeren* van deeze zelfde Neegende *Juncus* in zyn *Flora Suecica* gedrukt te *Stokholm* in 't jaar 1755. en dus na het uytkoomen van de *Species plantarum* aangehaaldt *sub n.* 304. een geheel andere figuur van MORIS. *hist.* 3. p. 227 f. 8. t. 9. fig. 11.

Zoude men hier uyt niet moeten besluyten, dat de Heer LINNÆUS de plant van deeze figuur ook houdt voor een *varieteit* van de twee voorgaande? te meer wyl hy 'er by voegt *opt.* en daar en booven in de *Species plantarum* zoo wel als in de *Flora Suecica* aan haaldt deeze plaats van de Heer VAN ROYEN *Juncus foliis angulatis, culmo subnudo, panicula terminatrice prolifera, capsulis ovalis* ROY. *Lugd.* 43. op welke plaats de Heer VAN ROYEN aanhaaldt JOH. BAUH. *Hist plant.* 2 p. 522. *Juncus parvus cum pericarpis rotundis*; welk plant uyt de beschryving en figuur blykt deselve te zyn met die verbeeldt is in boovengemelde elfde figuur van MORISON. Zoude men uyt allen deezen, zeg ik, niet vast besluyten moeten, dat de plant van deeze elfde figuur van MORISON gehouden moet worden volgens de Heer LINNÆUS als een *varieteit* van de twee planten verbeeldt door de twee figuren van MORISON, aangehaaldt in de *Species plantarum*. Indien iemand nothans by MORIS. *sect.* 8. *tab.* 9. *fig.* 3. en 4. gelielt na te zien, en die te vergelyken met *fig.* 11. ook aldaar, die zal mogelyk zwarigheid maaken om *fig.* 11. als een *varieteit* aan te merken. Ten minsten, zoo dikwils als ik de plant van *fig.* 11. die by ons ook menigvuldig groeit, met de planten *fig.* 3 en 4 verbeeld. vergeleeken heb, heb ik niet wel kunnen besluyten, dat het alleen *varieteiten* zouden zyn. De plant, *fig.* 11. verbeeldt, zoude in zyn *habitus* nader kunnen doorgaan voor een *varieteit* van de 7. uytgezonderd, dat de 7. geen *culmus saliosus* heeft.

Ik laat het verder onderzoek hier van over aan kundiger, en zal hem voor tegenswoordig onder deeze vorige als een *varieteit* voegen.

†. GRAMEN *Juncum junci sparsa panicula* MORIS *hist. plant.* 3. p. 227. f. 8. t. 9. *fig.* 11.

161. *Juncus culmo dichotomo, foliis angulatis, floribus solitariis sessilibus.* *Spec. plant.* 328 n. 10.

In de Wouden op veele plaatsen, aan de kanten van Kourenvelden en vogtige gruppels.

162. *Juncus foliis planis pilosis, corymbo ramoso.* *Spec. plant.* 329. n. 13.

Hay-

HEXANDRIA MONOGYNIA 21

- Hayrig, of Ruyg Bosch-gras. (met smalle Bladeren) Belg.*
 7. JUNCUS foliis planis, culmo paniculato, floribus sparsis. *Spec. plant. 329. n. 13. 7.*
 Op veele plaatsen, in de *Provincie*, in laage natte Weyd-landen. &c.
7. GRAMEN hirsutum latifolium minus. *Spec. plant. 329. n. 13. 7.*
Hayrig, of Ruyg Bosch-gras. (met breede Bladeren.) Belg.
 In de *Wouden* en op de *Kley* in *Bosschen*, en *Hovingen*, in de *Schaduwe*.
163. PEPLIS. *Spec. plant. 332. n. 1.*
 In natte gruppels, staande flooten en ook aan drooge wegen en wallen. Omtrent 't *Wysel*, *Augustiniga*, *Ureterp* en *Sygerswolde*.

TRIGYNIA.

164. RUMEX floribus hermaphroditis: valvulis integerrimis graniferis, foliis lanceolatis undulatis acutis. *Spec. plant. 325. n. 9.*
 Op veele plaatsen in de *Provincie* aan wallen en weegen.
165. RUMEX floribus hermaphroditis: valvulis dentatis graniferis, foliis cordato-oblongis. *Spec. plant. 335. n. 10.*
Patig, of Peerdick. Belg.
 By de voorige.
166. RUMEX floribus hermaphroditis: valvulis dentatis, foliis cordato-oblongis obtusiusculis crenulatis. *Spec. plant. 335. n. 11.*
 By de voorige.
167. RUMEX floribus hermaphroditis: valvulis integerrimis nudis, foliis cordatis. *Spec. plant. 336. n. 14.*
Groot-patig of Water-patig Belg.
 Op veele plaatsen, gelyk de voorgaande, dog meest aan en in het water.
168. RUMEX floribus dioicis, foliis oblongis sagittatis, *Spec. plant. 337. n. 21.*
Surkel, of Zeuring (ook Veld-Zeuring) Belg.
 Genoegzaam over al in Weyd-landen, ook aan wallen en wegen.
169. RUMEX floribus dioicis, foliis lanceolato-hastatis. *Spec. plant. 338. n. 22.*
Kleyne Schaaps-Zurkel. Belg.

34 HEXANDRIA TRIGYNIA.

Wordt het meest in de *Wouden* op allerhande plaatsen en gronden in grooten overvloedt gezien.

170. TRIGLOCHIN capsulis trilocularibus sublinearibus.

Spec. plant. 338. n. 1.

Zee gras met airen. Belg.

Buyten Franeker, en op meenigten van plaatsen meer, in laage natte landen.

171 TRIGLOCHIN capsulis sexlocularibus ovatis. *Spec. plant.*

339. n. 2.

By de voorgaande.

P O L Y G Y N I A.

172. ALISMA foliis ovatis acutis, fructibus obtuse trigonis. *Spec. plant.* 342. n. 1.

Water-Weegbree (groot) Belg.

Op de *Kley* en in de *Wouden*, in vaarten, graften, slooten, en aan de kanten der selve.

173. ALISMA foliis lineari-lanceolatis, fructibus globoso-squarrosis. *Spec. plant.* 343. n. 6.

Kleyn Water-weegbree. Belg.

Omtrent *Tjesierk, Hardegaryp, Bergum &c.* by en in water plaatsen en uyt geveende en andere moerige landen.

C L A S S I S V I I I.

O C T A N D R I A.

M O N O G Y N I A.

174. EPILOBIUM foliis sparsis lineari-lanceolatis. *Spec. plant.* 347. n. 1.

Kleyn Eerste Bastaert Wedrik, met purpere bloemen. Belg.

By *Hitzum* en *Pieters-hierum*, als meede by de *Hasker-Dyken, Nye Haske, Oude-Schoot* en *Katlyk*, in ruyge wallen.

175. EPILOBIUM foliis oppositis lanceolatis serratis. *Spec. plant.* 347. n. 2.

Op veele plaatsen in de *Provintie*, aan de beneden kanten der slooten, en op vogtige schaduwagtige plaatsen.

176. EPILOBIUM foliis oppositis lanceolatis integerrimis petalis bifidis, caule erecto. *Spec. plant.* 348. n. 6.

In

OCTANDRIA MONOGYNIA. 25

- In Hoven tusschen het geboomte, aan ruige wallen en andere woeste plaatsen zo in de *Wouden* als op de *Kley*.
177. *EPILOBIUM* foliis oppositis ovato-lanceolatis integerrimis, filiquis sessilibus, caule repente. *Spec. plant.* 348. n. 7.
- In ruige wallen omtrent *Baccaveen* en *Sygers-wolde*
178. *VACCINIUM* pedunculis unifloris, foliis serratis ovatis deciduis, caule angulato. *Spec. plant.* 349. n. 1.
- Kraake besien, Postel-besien* Belg.
- In Bosschen en aan zommige weegen by het *Heerenveen*, *Dragten*, *Gorradyk* en op veel plaatsen in de *Wouden* meer.
179. *VACCINIUM* racemis terminalibus nutantibus, foliis obovatis revolutis integerrimis subtus punctatis. *Spec. plant.* 351. n. 10.
- Roode Kraak-besien.* Belg.
- By de voorgaande.
180. *ERICA* antheris bicornibus inclusis, corollis inaequalibus campanulatis mediocribus, foliis oppositis sagittatis. *Spec. plant.* 352. n. 1.
- Eerste of gemeene Heyde.* Belg.
- Op ontelbaare plaatsen de geheele *Woud-kant* door.
181. *ERICA* antheris bicornibus inclusis, corollis subglobohis aggregatis calyce longioribus, foliis quaternis ciliatis patentibus. *Spec. plant.* 353. n. 8.
- Tweede groote Heyde. ook Dop-heyde.* Belg.
- By de voorgaande.
- Van deese vind men hier ook een met witte Bloemen, dog zeer weynig.

TRIGYNIA.

181. *POLYGONUM* floribus pentandris semidigynis, staminibus corolla longioribus. *Spec. plant.* 361. n. 7.
- Eerste Fonteyn kruyd.* Belg.

Deese word overvloedig buyten *Franeke* en op veel plaatsen meer tusschen allerhande slag van *Veldvrugten*, aan de wegen en kanten van slooten, ook in deselve gevonden; in welke laatste plaats zy zoodanig cene veranderinge aannemen, dat niemand, die zulks niet bekend is, zou willen geloven, dat het een en dezelve plant was met die, welk op het land groeid: Want in het water is deeze plant geheel

Glad, de bladeren scherp ovaal met vry lange steelen, daar die op het land geheel *Ruyg* is, de bladeren zeer lang als die van een *Persik* of *willige boom*, en genoegzaam zonder steelen. Daar en boven die in het water vindt men dikwyls met bloemen, daar die op het land zeer zelden mede gezien worden, zie de aanmerkinge hier over van de Heer LINNÆUS in *Hort. Cliff. & Flor. Suec. &c.*

183. POLYGONUM floribus hexandris semidigynis, foliis lanceolatis, stipulis submuticis. *Spec. plant.* 361. n. 10.
Water-Peper. Belg.

Het meest in de *Wouden*, op schaduwagtige en vogtige plaasen.

184. POLYGONUM floribus hexandris digynis, spicis ovatis longis, foliis lanceolatis, stipulis ciliatis. *Spec. plant.* 361. n. 11.

Persen-krajd. Belg.

Veel in *Bouw-landen*, *Hoven*, en aan de wegen op ruyge plaasen. Hier van heeft men met geplekte en ongeplekte bladeren: en met witagtige en roode bloemen.

185. POLYGONUM floribus octandris trigynis axillaribus, foliis lanceolatis, caule procumbente herbaceo. *Spec. plant.* 362. n. 15.

Varkens-gras of *Duysentknop* *Manneken.* Belg.

γ. POLYGONUM oblongo angusto folio. *Spec. plant.* 362. n. 15. γ.

δ. POLYGONUM angustis foliis, calycibus purpurascens. *Spec. plant.* 362. n. 15. δ.

Overvloedig aan allerhande wegen, de *Provintie* door.

186. POLYGONUM foliis cordato-sagittatis, caule erectiusculo inermi, seminum angulis æqualibus. *Spec. plant.* 364. n. 23.

Boekweyt. Belg.

Word in de *Wouden* op *Zaai-landen* geteeldt, en aan zommige wegen als op andere plaasen in het wild gevonden.

187. POLYGONUM foliis cordatis, caule volubili, floribus planiusculis. *Spec. plant.* 364. n. 24.

Zwarte Winde. Belg.

In ruyge wallen, aan kanten van *Koorn-landen*, onder *Heggens*, en in *Moeshoven* tusschen de vrugten, waarom zy zig heen winden, gelyk om allerhande lichamen die zy ontmoeten.

CLASSIS IX.

ENNEANDRIA.

HEXAGYNIA.

188. BUTOMUS *Spec. plant.* 372. n. 1.

Water-Lisb. Belg. (zwaane bloem.) Vulg.

Op mecnigten van plaatsen in vaarten, graften, en slooten,
op de Kley als in de Wonden.

CLASSIS X.

DECANDRIA.

TRIGYNIA.

189. CUCUBALUS calycibus subglobosis glabris reticulato-
venosis, capsulistrilocularibus, corollis subnudis. *Spec.*
plant. 414. n. 2.

Wit Beén. of *Beben.* Belg.

Aan de Stads wal te *Francker*, en by het *Heerenveen* op vogtige
ruyge plaatsen.

190. STELLARIA foliis cordatis petiolatis, pedunculis ra-
mosis. *Spec. plant.* 421. n. 1.

Aldergrooste Muur. Belg.

By het *Heerenveen* aan een Scheeps-timmerwerf, en aan het
voetpad na het *Orange-woud* onder de boomen in een wal.

191. STELLARIA foliis ovatis sessilibus, caule dichotomo.
Spec. plant. 421. n. 2.

By *Donkerbroek* aan kanten van slooten en wegen.

192. STELLARIA foliis lanceolatis serrulatis petalis bif-
dis. *Spec. plant.* 422. n. 4.

By het *Orange-woud*.

193. STELLARIA foliis linearibus integerrimis, floribus
paniculatis. *Spec. plant.* 422. n. 5.

Kleyn Oogen-troost-Gras. Belg.

28 DECANDRIA TRIGYNIA

In ruige wallen, aan kanten van natte gruppels en slooten omtrent *Langweer* en de *Fouwe*.

194. *ARENARIA* foliis ovatis acutis carnosis. *Spec. plant.* 423. n. 1.

Aan de Zeedyk, by *Koebool*, *Dyks-boek*, en elders aan de strandt.

195. *ARENARIA* foliis subovatis acutis sessilibus, corollis calyce brevioribus. *Spec. plant.* 423. n. 5.

Allerkleynste Muur. Belg.

By de voorgaande en omtrent *Dragten*, *Gorradyk* en *Donkerbroek*, aan sandige wegen.

196. *ARENARIA* foliis filiformibus, stipulis membranaceis vaginantibus. *Spec. plant.* 423. n. 6.

Zeer veel aan de wegen en zominige kanten van *Kooru-landen*, buyten *Francker* en elders.

PENTAGYNIA

197. *SEDUM* foliis planiusculis serratis, corymbo folioso, caule erecto. *Spec. plant.* 430. n. 2.

Thelephium, of *Spaansche Smeer-wortel*. Belg.

Omtrent *Bergum*, *Oostermeer*, *Heerenveen* en elders in de *Wouden*, aan dykjes en ruige wegen en onbebouwde stukken lands.

198. *SEDUM* foliis subovatis dentato-sessilibus gibbis erectiusculis alternis, cyma trifida. *Spec. plant.* 432. n. 12.

Muur-peper. Belg. (*Bergknop*) Vulg.

Menigvuldig de gansche *Zee-kust* langs, en op veele andere plaatsen binnen dyks.

199. *OXALIS* scapo unifloro, foliis ternatis, radice squamoso-articulata. *Spec. plant.* 433. n. 1.

Gemeen Koekkoeks-brood met witte bloemen. Belg.

By de *Bontebok* en 't *Heerenveen* in *Boschen*.

200. *OXALIS* caule ramoso diffuso, pedunculis umbelliferis. *Spec. plant.* 435. n. 11.

Koekkoeks-brood, met geele bloemen. Belg.

In de *Hoven*, en op *Moets-landen* tusschen de boomen en vrugten en andere onbesaaide velden.

201. *AGROSTEMMA* hirsuta, calycibus corollam æquantibus, petalis integris nudis. *Spec. plant.* 435. n. 1.

Koren-roosen, of Negel-bloemen. Belg.

By *Tjumarum* in *Koorn-landen*.

202. *Lyc*

DECANDRIA PENTAGYNIA. 29

202. *LYCHNIS* petalis quadrifidis, fructu subrotundo.
Spec. plant. 436. n. 2.
Wilde Lychnis. (Koekkoeks-bloem.) Belg.
 Overvloedig in veele Weyd-landen, als elders.
203. *LYCHNIS* floribus dioicis. *Spec. plant. 437. n. 6.*
Wilde Lychnis. Belg.
 Op zommige plaatsen in de *Wouden*, aan de kanten van wegen, Bosschen en Koorn-velden.
204. *CERASTIUM* floribus pentandris, petalis emarginatis.
Spec. plant. 438. n. 3.
Ruyge muur. Belg.
 Gemeen in Hoven tusschen de vrugten, en aan wegen en wallen.
205. *CERASTIUM* foliis lineari-lanceolatis obtusis glabris, corollis calyce majoribus. *Spec. plant. 438. n. 5.*
Kleyne witte ginoffelen. Belg.
 Omtrent *Oudega* en *Rotteval* aan dykjes.
206. *SPERGULA* foliis verticillatis, floribus decandris. *Spec. plant. 440. n. 1.*
Spurrie. Belg.
 In grooten overvloed tusschen het Koorn en aan sandige wegen op veele plaatsen in de *Wouden*.
207. *SPERGULA* foliis verticillatis, floribus pentandris.
Spec. plant. 440. n. 2.
 By de voorgaande.

CLASSIS XI.

DODECANDRIA.

MONOGYNIA.

208. *LYTHRUM* foliis oppositis cordato-lanceolatis, floribus spicatis dodecandris. *Spec. plant. 446. n. 1.*
Bastart-Wederik met purpere bloemen. Belg.
 Zoo wel op de *Kley* als in de *Wouden* aan de beneeden wallen van slooten, en zomwyl in de zelve.

209. LY-

30 DODECANDRIA MONOGYNIA.

209. *LYTHRUM* foliis alternis linearibus, floribus hexandris.
Spec. plant. 447. n. 5.
By de voorige maar minder,

DIGYNIA.

210. *AGRIMONIA* foliis caulinis pinnatis, fructibus hispidis. *Spec. plant.* 448. n. 1.
Buyten Balk, en omtrent *Veenbuysen* op ruyge plaatsen.

TRIGYNIA.

211. *EUPHORBIA* umbella trifida: dichotoma, involucellis ovatis, foliis integerrimis obovatis petiolatis. *Spec. plant.* 456. n. 27.
Op veele plaatsen in allerhande *Saaï-landen* tusschen de vrugten.
212. *EUPHORBIA* umbella quinquefida: trifida: dichotoma, involucellis obovatis, foliis cuneiformibus serratis. *Spec. plant.* 459. n. 40.
Sonne-windende, of Sonne-volgende Wolfs-melk. Belg.
By de voorige.

CLASSIS XII.

ICOSANDRIA.

MONOGYNIA.

213. *PRUNUS* pedunculis simplicibus, foliis lanceolato ovatis convolutis. *Spec. plant.* 475. n. 9.
β. *PRUNA* majora dulcia & parva atro cærulea. *Spec. plant.* 475. n. 9. β.
(*Wilde kleyne Swart-blauwe pruym*). Belg.
Deese wordt omtrent *Bergum 's Wyfel, Kooten* en *Drogeham* in ruyge wallen, *Kreupelbosjes* en op zommige afgeleegene plaatsen gevonden.
214. *PRUNUS* spinosa foliis lanceolatis. *Spec. plant.* 475. n. 10.
Sles-doorn, Sles-pruym. Belg.

ICOSANDRIA MONOGYNIA: 31

By de voorgaande, als nog tot *Suyrbussum*, by *Haule* en om- trent *Donkerbroek* aan zommige wegen en ruyge wallen tus- schen kreupelhout.

DIGYNIA.

215. CRATÆGUS foliis obtusis bitrifidis ferratis. *Spec. plant.*
477. n. 8.

Haage-doorn. Belg.

Op veel plaatsen in de *Provintie*, in *Bosschen* en *wildernissen*. &c.

216. SORBUS foliis pinnatis utrimque glabris. *Spec. plant.*
477. n. 1.

Sorber-boom, ook *Lyster-besien-boom*. Belg.

Menigvuldig in de *Wouden* in *bosschen*, *wildernissen* en op *Heyd- velden*.

PENTAGYNIA.

217. PYRUS foliis ferratis, foliis basi productis. *Spec. plant.*
479. n. 1.

Wilde Peereboom. Belg.

Men vindt hier op verscheyden plaatsen in de *Provintie* en wel voornamelyk in de *Wouden* in *bosschen* en *wildernissen*, op verafgeleegene velden, *Peere-struyken*, waar van men geen het minste geheugen of bewys heeft datze daar zouden geplant zyn, waarom men vryheydt vindt te denken, dat die daar door zaaden, van *Menschen* of *Dieren* by toeval gebragt zyn, welke *Heesters* men in twee byzondere zoorten zoude kunnen deelen, als met, en zonder *Doornen*, gelyk menze vind; dog om dat ik 'er tot nog toe geene bloem of vrugt aan gesien heb, moet ik het voor tegenswoordig hier by laten omze onder een of andere bysoort, die de Heer LINNÆUS hier voor- steld, te brengen.

218. PYRUS foliis ferratis, pomis basi concavis. *Spec. plant.*
479. n. 2.

Wilde Appelboom. Belg.

Zoo vind men hier ook *Appel-struyken*, die men zoo min als die der *Peeren* haaren herkomst weet; dewelke men ook in twee zoorten kan schiften, als met, en zonder *Doornen*. En zoo my berigt is van menschen die 'er vrugten van geplukt heb- ben, zoo zyn 'er *Suuren* en *Soeten* verschillende in gedaante en ook in de tyt haarer rypwording; maar dewyl ik zelf 'er nooit vrugten aan gevonden heb, zoo zal dit, tot dat 'er

32 ICOSANDRIA PENTAGYNIA.

- er zelf van overtuigt ben, voor als nog hier by laaten.
219. *SPIRÆA* foliis pinnatis: impari majore lobato, floribus cymosis. *Spec. plant.* 490. n. 10.
Reynette, ook Geyte-blad. Belg.
 Op veel plaatsen in de *Wouden* aan de wegen en ruige wallen; en in zommige *Weyd-landen* omtrent *Beets*. Daar ikze het meest by elkander gevonden heb.

POLYGYNIA.

220. *ROSA* caule aculeato, petiolis inermibus, calycibus semipinnatis. *Spec. plant.* 491. n. 4.
Wilde-Roosfen, Hond's-Roos. Belg.
 Omtrent *Eelstrum, Drogeham* en *Kooten* als elders, in ruige wallen aan de wegen en landen.
221. *RUBUS* foliis quinato-digitatis ternatisque, caule petiolisque aculeatis. *Spec. plant.* 493. n. 5.
Groote of gemeene Braam-besien. Belg.
 In ontelbaare menigte de ganfche *Woudekant* door, aan wallen en wegen.
222. *FRAGARIA* flagellis reptans. *Spec. plant.* 494. n. 1.
Gemeene Aard-besien. Belg.
 Op veel plaatsen in de *Provintie* in *Bosfchen* en andere ruige plaatsen.
223. *POTENTILLA* foliis pinnatis ferratis, caule repente. *Spec. plant.* 495. n. 2.
Ganferik (ook silverfchoon.) Belg.
 Menigvuldig aan wegen en paaden.
224. *POTENTILLA* foliis quinatis cuneiformibus incisibus subtus tomentosis, caule erecto. *Spec. plant.* 497. n. 11.
 Op verscheide plaatsen in de *Wouden* in *Bosfchen*, laage grupfels, en *Heyd-velden*.
225. *POTENTILLA* foliis digitatis, caule repente, pedunculis unifloris. *Spec. plant.* 499. n. 17.
Vyf-vinger-kruyd. Belg.
 By de voorige, maar meenigvuldiger.
226. *TORMENTILLA* caule erecto. *Spec. plant.* 500. n. 1.
Tormentille, ook Sevenblad. Belg.
 By de voorgaande.

ICOSANDRIA POLYGYNIA. 33

227. GEUM floribus erectis, fructu globoso: aristis uncinatis nudis, foliis lyratis. *Spec. plant.* 501. n. 2.
Carvofillate. (ook *N. gel-kruyd*) Belg.
 Op meenigten van plaatsen, op ruige laanen, wallen en in bosschen.
228. GEUM floribus nutantibus, fructu oblongo: aristis plumosis: *Spec. plant.* 501. n. 3.
Nigel kruyd (met neergeboogene bloemen.) Belg.
 By de voorgaande.
229. COMARUM *Spec. plant.* 502. n. 1.
Water-Vyfvinger-kruyd Belg.
 In vele *Woud* plaatsen in moerassige landen, aan kanten van slooten en in dezelve.

CLASSIS XIII.

POLYANDRIA.

MONOGYNIA.

230. CHELIDONIUM pedunculis umbellatis *Spec. plant.* 505. n. 1.
Sinkende Gouw Belg.
 Omtrent het *Heerenveen* en elders in de *Wouden*.
231. PAPAVER capsulis clavatis hilpidis, caule folioso multifloro *Spec. plant.* 406. n. 2.
(Koorn-Roosen met lange ruige saad bolletjes.) Belg.
 By *Pitersbierum* en elders tusschen het Koorn.
232. PAPAVER captulis glabris globosis, caule piloso multifloro, foliis pinnatifidis incis. *Spec. plant.* 507. n. 5.
Wilde Heul, of Klaproosen. Belg.
 Op zeer veel plaatsen tusschen het Koorn.
233. NYMPHÆA calyce magno pentaphyllo. *Spec. plant.* 510. n. 1.
Geele Plompen. Belg.
 In meeren, vaarten, graften, slooten &c. zoo in de *Wouden* als op de *Kley*; dog in de eerst genoemde het overvloedigst.
234. NYMPHÆA foliis cordatis integerrimis, calyce quadrifido. *Spec. plant.* 510. n. 2.
Witte Plompen. Belg.

94 POLYANDRIA MONOGYNIA.

Deese vindt men zeer enkeld op de *Kley*, maar in de *Wouden* op veele plaatsen en in de selfde wateren, dog veel spaarsamer als de voorgaande.

235. *TILIA floribus nectario distituta. Spec. plant. 514. n. 1.*

Linde-boom. Belg.

Van deeze heb ik omtrent *Oudega*, en tusschen het *Heerenveer* en *Orange-woud*, op *Heydve* den jeugdige boomtjes gevonden, zeer waarschynelyk door zaad daar voortgekoomen; daar en boven vindt men die nog in eenige *Boschen* en ruige *wallop* in de *Woudekant* meer.

HEXAGYNIA.

236. *STRATIOTES foliis ensiformi-triangulari ciliato-aculeatis. Spec. plant. 535. n. 1.*

Water Ruyters, of Krabben-klaauw Belg.

Worden in grooten overvloed op veele plaatsen in de *Wouden*, als ook op de *Kley* maar in veel kleynder getal, in *meeren*, *vaarten*, *grachten*, *vyvers* en *slooten* gevonden.

POLYGYNIA.

237. *ANEMONE seminibus acutis, foliolis incis, petalis subrotundis, caule sub-bifloro. Spec. plant. 541. n. 17.*

Sesde Bosch-kanevoet met geele bloemen. Belg.

Omtrent het *Orange-woud* op een schaduwagte laan, en vooraan in een kreupelbosje by *Kleynkatlyk*, en even buyten *Franker* op een sloots wal.

238. *THALICTRUM caule folioso sulcato, panicula multiplici erecta. Spec. plant. 546. n. 10.*

THALICTRUM majus flavum, floribus luteis sive g'auco folio. Spec. plant. 546. n. 10. β.

Water-Rust, Poel-Rust. Belg.

Tusschen *Tjetterk* en het *Huys terbeyde* en elders in de *Wouden*, in de sloots wallen en aan de wegen, en in zommige *Boschen*.

239. *RANUNCULUS foliis ovato-lanceolatis petiolatis. Spec. plant. 548. n. 1.*

Egelkoolen, of Ranunculus Flammula. Belg.

Groed op veele plaatsen in de *Wouden* in moerassige landen,

POLYANDRIA POLYGYNIA. 35

- natte gruppels en schaduwagtige plaatsen, als ook op de *Kley*,
dog minder in getal.
240. *RANUNCULUS foliis lanceolatis, caule erecto. Spec. plant. 540. n. 3.*
Omtrent *Tjetjerk, Bergum* en *Augustiniga* op moerassige plaatsen, en laage landen die 's winters overstromd worden.
241. *RANUNCULUS foliis cordatis angulatis petiolatis. Spec. plant. 550. n. 9.*
Kleine geuwe, of Speen-kruyd Belg.
Op zeer veel plaatsen in de *Provincie*, in *Boschen*, op lasnen en wallen, onder heggen, en in *Hoven* by meeuigten.
242. *RANUNCULUS foliis inferioribus palmatis; summis digitatis, fructibus oblongis. Spec. plant. 551. n. 15.*
Eerste Wilde-Hanevoet, of Water-Hanevoet. Belg.
In de *Wouden* als op de *Kley* op *Bouw-landen* en andere gronden zoo drooge als vogtige, dog aan de kanten van uytwateringen en in stinksloten het alder weelderigst.
243. *RANUNCULUS calycibus patulis, pedunculis sulcatis, stolonibus repentibus, foliis compositis. Spec. plant. 554 n. 26.*
Gemeene Boter-bloem. (Kruypende.) Belg.
Overvloedig in *Weyd-landen* en langs de wegen en paden.
244. *RANUNCULUS calycibus patulis, pedunculis teretibus, foliis tripartito-multifidis: summis linearibus. Spec. plant. 554. n. 28.*
Boter-bloem met recht opstaande steelen Belg.
By de voorgaande.
245. *RANUNCULUS seminibus aculeatis, foliis superioribus decompositis linearibus. Spec. plant. 555. n. 31.*
Akker-Hanevoet. Belg.
Zoo wel op de *Kley* als in de *Wouden*; op *Bouw-landen* tusschen de vrugten.
246. *RANUNCULUS seminibus aculeatis, foliis simplicibus palmatis incisif. Spec. plant. 555. n. 32.*
Op de *Kley* het meeste; in laagten en aan uytwateringen.
247. *RANUNCULUS foliis tubnerfis capillaceis, emersis peltatis. Spec. plant. 556. n. 37.*
Water-Hanevoet, of Water-Lever kryd. Belg.
- β. *RANUNCULUS foliis tubnerfis capillaceis. Spec. plant. 556. n. 37. β.*

96 POLYANDRIA POLYGYNIA.

γ. RANUNCULUS foliis capillaceis circumscriptione vaga brevioribus. *Spec. plant.* 556. n. 37. γ

δ. RANUNCULUS foliis omnibus capillaceis circumscriptione oblongis *Spec. plant.* 556. n. 37. δ.

Deesen worden genoegzaam altyt in vyvers, waterdobben en stilstaande slooten daar geen roering door vaaren of anders veel geschied; op zeer veel plaatsen in de *Provincie*, in grooten overvloed gevonden. Men vindt van deeze ook zomwyl op het drooge groejen; veroorzaakt door op hekeling en suyver making van 't water; of door vissers die haer met hanne Netten ophaalen. &c. Alwaarze haer dikwyls zoodanig vertoonen, als of 't een andere plant was; door dien zy dan zeer kort, gekruld, en dicht in bosjes by een groejen. By welke gevallen Geleerden hebben opgemerkt, dat haare syne borstelagtige bladeren overgaan tot wortelen, die haer (schoon niet in huu natuurlyk *Element*,) voor eenige tyt, een genoegzaam voedsel verschaffen.

248. CALTHA. *Spec. plant.* 558. n. 1.

Dotter bloemen. Belg.

Byten *Leeuwwaarden* aan de *Swartewegch* en op vericheyde *Woud* plaatsen in laage Mocrassige landen.

CLASSIS XIV.

DIDYNAMIA.

GYMNOSPERMIA.

249. AJUGA stolonibus reptatricibus. *Spec. plant.* 561. n. 4.
Senegroen, Ingroen, ook Bugula Belg.

By de *Bonicbok*, en omtrent het *Orange-woud*, op dykjes en in Bosjes.

250. TEUCRIUM foliis ovatis inciso-crenatis petiolatis, floribus subverticillatis. *Spec. plant.* 565. n. 19.

β. CHAMÆDRYS minor repens. *Spec. plant.* 565. n. 19. β.

Kleyne kruypende Chamedrys. Belg.

By *Bergum, Heerenveen, Drogten* &c. op *Heydeveiden* en in zommige *Boschen*.

251. MENTHA floribus capitatis, foliis ovatis serratis petiolatis, staminibus corolla longioribus. *Spec. plant.* 576. n. 3.

Roo-

DIDYNAMIA GYMNOSPERMIA. 37

- Rode wilde-Munt**, of *Silymbrium*, ook *Water-Munt*. Belg.
Op ontelbare plaatsen in de *Provincie*, aan de kanten der slooten en in deselve.
252. *MENTHA floribus verticillatis, foliis ovatis acutis serratis, staminibus corollam æquantibus. Spec. plant. 577. n. 6.*
Wilde Veldt-Munte. Belg.
Op de *Kley*, in overvloed aan de wegen en kanten van Koorn-landen, op dykjes en ruyge wallen en aan slooten, zoo ook in de *Wouden*.
253. *GLECOMA foliis reniformibus crenatis. Spec. plant. 578. n. 1.*
Onder-baue of Eerd-Veyl ook *Hondsdras*. Belg.
Op ontalryke plaatsen de *Provincie* door, in Boffchen, Hoven, aan weegen en kanten van Koorn-landen. &c.
254. *LAMIUM foliis cordatis acuminatis serratis petiolatis. Spec. plant. 579. n. 1.*
Eerste dove Neetel. Belg.
In de *Wouden* als op de *Kley*, aan allerhande wegen wallen en andere ruyge plaatsen.
255. *LAMIUM foliis cordatis obtusis petiolatis. Spec. plant. 579 n. 2.*
Tweede stinkende-dove-Neetel. Belg.
Op veele plaatsen in nieuw beboude gronden, zoo in Hoven als op Koorn-velden.
256. *LAMIUM foliis floralibus sessilibus amplexicaulibus obtusis. Spec. plant. 579. n. 3.*
By de voorgaande, dog minder.
257. *GALEOPSIS internodiis caulinis æqualibus: verticillis omnibus remotis. Spec. plant. 579 n. 1.*
Op verscheyde plaatsen in de *Wouden*, tusschen het Koorn en aan dykjes en wegen.
258. *GALEOPSIS internodiis superne incrassatis, verticillis summis subcontiguis. Spec. plant. 579 n. 2.*
- β. *GALEOPSIS corolla flava: labio inferiore maculato. Spec. plant. 580 n. 2 β.*
Wilde Valsehe Hennip of Kennip. Belg.
Van deese twee, vind men zeer veel op meenigten van plaatsen in de *Wouden* tusschen het Koorn en aan de wegen, als mede hier en daar op de *Kley*, maar veel minder, dog de *varieteit*. β maar op eenige plaatsen in de *Wouden*, en op de *Kley* by myn weten geheel niet.

38 DIDYNAMIA GYMNOSPERMIA:

259. *STACHYS verticillis sexfloris, foliis cordatis petiolatis* *Spec. plant. 580. n. 1.*
 In Boffchen en ruyge wallen en aan de wegen omtrent *Drigten, Oudega en Rotteval*
260. *STACHYS verticillis sexfloris, foliis lineari-lanceolatis semi-amplexicaulis.* *Spec. plant. 580. n. 2.*
 Op vele plaatsen de *Provincie* door, aan de wegen en kanten van slooten en Koorn-landen.
261. *BALLOTA foliis cordatis indivisis serratis.* *Spec. plant. 582. n. 1.*
Swarte Malrove, of Stinkende Androon. Belg.
 Omtrent *Sumeer, Bergum, en Gorradyk*, aan de kanten van ruyge wallen en in zommige Boffchen.
262. *THYMUS floribus capitatis, caulibus repentibus, foliis planis obtusis, basi ciliatis.* *Spec. plant. 590. n. 1.*
Gemeene Quindel, of Wilde Tym. Belg.
 Omtrent *Bergum Heerenveen* en andere *Woud-plaatsen* meer, op Heydvelden, en aan zommige wegen.
263. *THYMUS floribus verticillatis, pedunculis unifloris, caulibus erectis subramosis, foliis acutis serratis* *Spec. plant. 591. n. 4.*
Wilde Boflicum, of Acinos. Belg.
 Op dezelve plaatsen gelyk de voorige, maar het meest aan de wegen en op bezaayde en beplante gronden.
264. *SCUTELLARIA foliis cordato-lanceolatis crenatis, floribus axillaribus.* *Spec. plant. 599. n. 4.*
Tweede G lidt-kruyd. Belg.
 By *Langweer* in een Kreupelbosje niet ver van de weg, en omtrent het *Orange-woud*.
265. *PRUNELLA foliis ovato-oblongis petiolatis.* *Spec. plant. 600. n. 4.*
Brunelle. Belg.
 Op zeer veel plaatsen de *Provincie* door, in *Weyd-landen*, aan de wegen en kanten van *Koorn-landen* en in *Boffchen*, op welke eerste plaatsen deefe plant op den grond kruypende, en in de laate veelyts regt optaande groeid.

ANGIOSPERMIA.

266. *RHINANTHUS corollarum labio superiore compresso brevior.* *Spec. plant. 602. n. 2.*
Geele Raatelen of Haane kammetjes. Belg. 10

DIDYNAMIA ANGYOSPERMIA. 39

In de *Wouden* op zeer veel plaatsen aan wegen en op zasy-landen en andere velden, en op de *Kley* omtrent *Kleyn-Lankum, Dorjum, Piterbierum* &c.

267. *EUPHRASIA* foliis ovatis argute dentatis. *Spec. plant.* 604. n. 2.

Oogen-troost. Belg.

In de *Wouden*, op veel plaatsen aan de wegen, en op de *Kley*, omtrent *Tjum, Spannum* &c. in *Weyd-landen*.

268. *EUPHRASIA* foliis linearibus: omnibus serratis. *Spec. plant.* 604. n. 4.

Tweede Oogen-troost. Belg.

Wordt in grooten overvloed buyten *Franeke* en elders op de *Kley*, aan de wegen en kanten van *Koorn-landen* gevonden; als meede in de *Wouden*, dog minder in getal.

269. *PEDICULARIS* caule ramoso, calycibus oblongis angulatis lævibus, corollæ labio cordato. *Spec. plant.* 607. n. 2.

Roode Raatelen. Belg.

Op verscheidene *Heyd-velden*, en aan wegen, in de *Wouden*.

270. *ANTIRRHINUM* foliis lanceolato-linearibus confertis, caule erecto, spicis terminalibus sessilibus, floribus imbricatis. *Spec. plant.* 616. n. 21.

Eerste Linaria, of Wild Vals. Belg.

Omtrent *Langweer* en elders in de *Wouden*, aan ruige wallen &c.

271. *SCROPHULARIA* foliis cordatis, basi transversis, caule obtus-angulo. *Spec. plant.* 619. n. 2.

Groot Speen-kruyd. Belg.

Omtrent het *Orange-woud* als elders in de *Wouden*, aan ruige wallen en wegen.

272. *SCROPHULARIA* foliis cordatis petiolatis decurrentibus, caule membranis angulato, racemis terminalibus. *Spec. plant.* 620. n. 3.

Beek-Schuym, of Water-Betonica. Belg.

Omtrent *Kooten* en *Drogeham*, aan de weg op de sloots wallen

40 TETRADYNAMIA SILICULOSA.

CLASSIS XV.

TETRADYNAMIA.

SILICULOSA.

273. DRABA caulibus nudis, foliis incis. *Spec. plant.* 642. n. 2.

Eerste of Gemeen Paronichia (ook kleyne Harders-tas met ongevederde bladeren.) Belg.

By *Langweer* en *Joure* als elders in de *Wouden*, op drooge wallen, in meenigte; als ook op de *Kley* omtrent *Suems* op en aan de voet van een schiphuys.

274. LEPIDIUM floribus diandris capitatis, foliis radicalibus dentate-pinnatis; ramulis linearibus integerrimis. *Spec. plant.* 645 n. 10.

Beezem kruyd, of kleyne Wilde-Kerffe Belg.

Aan de Westkant van *Staveren* dicht aan *Zee*, by vuytens hoopen.

275. THLASPI filiculis obcordatis, foliis radicalibus pinnatifidis. *Spec. plant.* 647. n. 9.

Taskens-kruyd, of Beursjes-kruyd Belg.

Genoegzaam over al aan de wegen.

276. COCHLEARIA foliis pinnatifidis. *Spec. plant.* 648. n. 5.

Kruypend Herts hoorn Belg.]

Overvloedig, even buyten *Franeker* aan de *Lenwaarder* trekweg als elders aan de wegen.

277. IBERIS foliis sinuatis, caule nudo simplici. *Spec. plant.* 650. n. 9.

Kleyn taskens kruyd Belg.

Tusschen het *Koorn* aan dykjes en wegen by *Balk*, *Bergum* en 't *Heerenveen*.

SILIUOSA.

278. CARDAMINE foliis pinnatis: foliolis radicalibus subrotundis; caulinis lanceolatis. *Spec. plant.* 656. n. 11.

Koek kwehloem, of kleyn Water kers. Belg. (ook Pinxterbloem. Vulg.

TETRADINAMIA SILIQUOSA. 48

Op ontelbaare plaatsen in de *Provincie*, in *Weyd-landen*.
 279. *CARDAMINE*, foliis pinnatis, axillis stoloniferis. *Spec. plant.* 656. n. 12.

Omtrent *Tjesjerk* by de *Hoffteede Hanenburg*, aan de weg in een slootwal.

280. *SISYMBRIUM* siliquis declinatis, foliis pinnatis: foliolis subcordatis *Spec. plant.* 657. n. 1.

Water kersse Belg.

Op veele plaatsen in de *Provincie* in stilstaande slooten en aan de beneden kanten der zelve.

281. *SISYMBRIUM* siliquis declinatis oblongo-ovatis, foliis pinnatifidis serratis. *Spec. plant.* 657. n. 2.

α. *SISYMBRIUM* foliis pinnatifidis serratis. *Spec. plant.* 657. n. 1. α.

Wilde Water-Radys Belg.

β. *SISYMBRIUM* foliis simplicibus dentatis serratis. *Spec. plant.* 657. n. 2. β.

In de *Wouden* als op de *Kley*, in *Moerassige laag-landen*, aan kanten van slooten en in deselve

282. *SISYMBRIUM* petalis calyce minoribus, foliis decomposito-pinnatis. *Spec. plant.* 659. n. 11.

Vuur-kruyd, of Sophia Belg.

Aan het eerste steenwerk buyten *Francker*, en omtrent *Balk en Heerenveen* aan de wegen.

283. *ERYSIMUM* siliquis tipicæ adpressis. *Spec. plant.* 660. n. 1. *Steen Raket* Belg.

In overvloed op meenigten van plaatsen in de *Provincie*, omtrent steeden, Dorpen en gebuurten, by vuylenhoopen en op andere ruyge dorre plaatsen en wegen.

284. *ERYSIMUM* foliis cordatis. *Spec. plant.* 660. n. 3.

Look sonder Look Belg.

Menigvuldig buyten *Francker*, en elders aan ruyge wallen en kanten van Moes landen en zomnige wegen.

285. *TURRITIS* foliis radicalibus dentatis integerrimis amplexicaulibus glabris. *Spec. plant.* 666. n. 1.

In een donker *Bosje* omtrent *Bontehok*, en hier en daar in en op oude vervalte *Muuren* in de schaduwe.

286. *BRASSICA* radice cauleque tenui, foliis caulinis uniformibus cordatis sessilibus. *Spec. plant.* 666. n. 2.

Wilde Kool met bladeren van Durwas Belg.

43. TETRADYNAMIA SILIQUOSA:

Op veel plaatsen in de *Wouden*, aan de kanten van Boekweyt en andere Teel-landen: en in jonggeplante Bosjes.

287. *BRASSICA radice caulecente tereti. Spec. plant. 667. n. 5.*

Kool-zaad. Vulg.

Deese word op veele plaatsen in de *Provincie* op Akkers gezaaid: en op vertcheide plaatsen en wegen in het wild gevonden.

288. *SINAPIS filiquis multangulis toroso turgidis, rostro longioribus. Spec. plant. 668. n. 1.*

Herik Belg Krodde. Rusticis.

Over al in bebouwde en onbeboude Koorn en andere Teel-landen, als meede aan allerhande wegen &c. in groote meenigte.

289. *RAPHANUS filiquis teretibus articulatis lævibus unilocularis. Spec. plant. 669. n. 2.*

β. RAPHANISTRUM segetum, flore luteo vel pallido. Flor. Suec. Edit. 2. Pag. 238. n. 612.

Keyk Rusticis.

Deese eene *varieteit* van de 2 *Raphanus* hier boven, vindt men in de *Spec. plant.* niet en word op zeer veel plaatsen in de *Wouden* tusschen het Koorn en andere vrugten, als aan de wegen en wallen vernoomen. By de *Huyslieden* als andere onder de naam hier boven bekend.

290. *BUNIAS filiculis ovatis lævibus ancipitibus, Spec. plant. 670. n. 4.*

Zee-Rakette. Belg.

Buyten *Stavoren* aan de strand, en aan de voet van 't *Roodklif.*

CLASSIS XVI.

MONADELPHIA.

DECANDRIA.

291. *GERANIUM pedunculis multifloris, calycibus pentaphyllis, floribus pentandris, toliis pinnatis incisibus obtusis. Spec. plant. 680. n. 21.*

Kruypende of Leggende Ovevaars-bek, Belg.

Op meenigten van plaatsen in de *Wouden*, op *Bouwoorden* en aan de wegen, zoo ook op de *Kley*, maar in minder getal.

294. Gg-

MONADELPHIA DECANDRIA. 43.

292. GERANIUM pedunculis bifloris, calycibus pilosis decem angulatis. *Spec. plant.* 681. n. 31.

Robbrechts of Robberts-kruyd Belg.

Buyten *Franecker* omtrent *Groot en Kleyn Lankum*, *Staveyns*, *Peyns* en meer andere plaatsen, onder *Heggen* en *ruyge wallen* en in de *Hoven* tusschen de vrugten; en in de *Wonden*, op veel plaatsen in *Boschen* en *wildernissen*.

293. GERANIUM pedunculis bifloris foliisque rameis alternis, caule ramoso diffuso, calycibus muticis. *Spec. plant.* 662. n. 32.

Buyten *Franecker* en elders, op *Zaay-landen* en aan *ruyge wallen*

294. GERANIUM pedunculis bifloris, foliis quinquepartito-multifidis angulatis: laciniis acutis, capsulis glabris calycibus aristatis. *Spec. plant.* 682. n. 35.

By de voorige.

295. GERANIUM pedunculis bifloris, petalis integris longitudine calycis, caule prostrato, foliis reniformibus incisif. *Spec. plant.* 683. n. 36.

Duyve-poot, Duyve-voet Belg.

By de voorgaande, maar minder in getal, als ook in de *Wonden* aan zonnige wegen en wallen.

POLYANDRIA.

296. MALVA caule repente, foliis cordato-obiculatis obsolete quinquelobis. *Spec. plant.* 688. n. 8.

Kleyne Wilde Malwe. Belg.

Aan de stads wal te *Franecker*, en op meenigten van diergelyke plaatsen in de *Provincie* meer, als meede aan de kanten der wegen.

297. MALVA caule erecto herbaceo, foliis lobatis obtusis, pedunculis petiolisque pilosis. *Spec. plant.* 939. n. 9.

Groote wilde Malwe, ook Keesjes-kruys. Belg.

By de voorgaande, dog meer in getal.

44 : DIADELPHIA HEXANDRIA.

CLASSIS XVII.

DIADELPHIA.

HEXANDRIA.

298. FUMARIA pericarpiis monospermis racemosis, caule diffuso *Spec. plant. 700. n. 7.*

Gryfekom of Duyve-kervel Belg.

Op ontelbare plaatsen in de *Provincie*, op allerhande zaay-landen &c.

299. FUMARIA siliquis linearibus, foliis cirrihiiferis. *Spec. plant. 701. n. 10.*

Zweede soort van Gryfekom, of Duyve kervel Belg.

Omtrent *Oenkerk, Oudkerk, Heerenveen en Mildam*, in Boshen. &c.

OCTANDRIA.

300. POLYGALA floribus cristatis racemosis, caulibus herbaceis simplicibus procumbentibus, foliis lineari-lanceolatis *Spec. plant. 702. n. 2.*

γ. POLYGALA minor, foliis circa radicem rotundiusculis *Spec. plant. 702. n. 2. γ.*

Kruys-bloemtjes. Belg.

Deze wordt gevonden buyten het *Heerenveen* op Heyd-velden aan het voetpad na het *Orange-woud*, zoo ook op diergelyke velden omtrent *Dragten, Ureterp en Sygerswolde.*

DECANDRIA.

301. SPARTIUM foliis ternatis solitariisque, ramis inermibus angulatis *Spec. plant. 709. n. 7.*

Gemeene Brem Belg.

Op zeer veel plaatsen in de *Wouden*, aan de wegen en op Heyd-velden

302. GENISTA spinis simplicibus, ramis floriferis inermibus, foliis lanceolatis. *Spec. plant. 710. n. 6.*

Kleine floekende Brem. Belg.

DIADELPHIA DECANDRIA. 45

- Overvloedig op Heyd-velden in veele *Woud* plaatsen.
303. ONONIS floribus racemosis geminatis, foliis ternatis, ramis spinosis. *Spec. plant.* 716. n. 1.
Prangwortel, of stal-kruyd Belg.
 In overvloed aan de wegen buyten *Franeker* als elders.
304. PISUM stipulis interne rotundatis crenatis, petiolis teretibus, pedunculis multifloris. *Spec. plant.* 727. n. 1.
Erweten. Belg.
 Hier worden in het algemeen op de velden drieërleye Erweten gequeekt, onder den naam van witte, groene en grauwe, by elk bekend; van welke men ook zomwyl aan de wegen als elders in het wilde ziet groejen.
305. LATHYRUS pedunculis multifloris, cirrhis diphyllis: foliis lanceolatis cirrhis simplicissimis. *Spec. plant.* 733: n. 16.
Gerle. Wikken. Belg
 Worden aan de wallen, wegen en kanten van Koorn-landen &c in de *Wouden* als op de *Kley* gevonden.
306. VICIA pedunculis multifloris, floribus imbricatis, foliolis lanceolatis pubescentibus, stipulis integris. *Spec. plant.* 735 n. 5.
Wilde Vitsen. Belg.
 Overvloedig op en aan de kanten van Koorn-velden, en in ruyge wallen langs de wegen buyten *Franeker*, en veele plaatsen in de *Provincie* meer.
307. VICIA leguminibus sessilibus subbinatis erectis, foliis retusis, stipulis notatis. *Spec. plant.* 736. n. 10.
Wikken. Belg.
 Worden op zommige plaatsen op zaay-land gequeekt; en worden dikwyls op veel plaatsen tusschen ander Koorn, als ook aan ruyge wallen en wegen gevonden.
308. VICIA leguminibus pedicellatis subquaternis erectis, foliolis ovatis integerrimis: exterioribus decrescen-
 bus. *Spec. plant.* 737. n. 15.
Vitsen, kleyne wilde Wikken. Belg.
 Aan veele plaatsen tusschen het Koorn en andere veldvrugten; en in ruyge wallen aan de wegen en landen.
309. VICIA caule erecto, petiolis absque cirrhis. *Spec. plant.* 737. n. 17.
Paarde Boonen. Belg.
 Worden op veele plaatsen beneeven andere veldvrugten op Ak-
 bers

46 DIADELPHIA DECANDRIA.

- kers gezaayd; en meenigmaal tufften het Kooren, aan de we-
gen en andere plaatfen in het wild gezien.
310. ERVUM pedunculis multifloris, seminibus globosis
binis. *Spec. plant.* 738. n. 3.
Tweede of kleyne Crock. Belg.
Aan de ruygewallen en wegen op veel plaatfen in de *Wouden*,
en op de *Kley*, aan de kanten van zommige Koorlanden &c.
311. ORNITHOPUS foliis pinnatis, leguminibus tubarcuatis.
Spec. plant. 743. n. 1.
Vogelvoet. Belg.
Op veele plaatfen in de *Wouden*, aan fandige wallen en wegen.
312. TRIFOLIUM leguminibus racemosis nudis dispermis,
caule erecto. *Spec. plant.* 765. n. 4.
Melilote, of wel ruykend-Klaver. Belg.
Op Warmoes-landen en Boomquckeryen buyten *Leeuwvaerden*;
en tuffchen *Pirjum* en *Witmarfum* aan de weg; en op zom-
mige ruyge plaatfen in de *Wouden*.
313. TRIFOLIUM capitulis umbellaribus, leguminibus te-
tralpermis, caule repente. *Spec. plant.* 767. n. 12.
Gemeene Veld-Klaver met Witte bloemen. Belg.
Overvloedig de gansche *Provincie* door, in *Weyd-landen* en aan
wallen en wegen &c.
314. TRIFOLIUM spicis subvillosis, cinctis stipulis opposi-
tis membranaceis, corollis monopetalis. *Spec. plant.*
768. n. 18.
Rouwe Klaver Belg. Varkens-Klaver Rusticis.
By de voorgaande.
315. TRIFOLIUM spicis villosis ovalibus, dentibus calycinis
setaceis æqualibus *Spec. plant.* 769. n. 23.
Hafepootjes Belg.
Veel in de *Wouden* omtrent *Bergum*, *Suyderbuysum*, *Heeren-
veen*, *Dragten* &c. op *Bouw-landen* en aan de wegen.
316. TRIFOLIUM capitulis tubrotundis, calycibus inflatis bi-
dentatis reflexis, caulibus repentibus. *Spec. plant.* 772.
n. 35.
Klaver met Bezien. Belg. Aardbesie-Klaver. Vulg.
Meenigvuldig in zommige *Weyd-landen* en aan wegen, zoo in de
Wouden als op de *Kley*.
317. LOTUS capitulis depressis, caulibus decumbentibus,
leguminibus cylindricis. *Spec. plant.* 775. n. 13.
Berfte Geboornde-Klaver, of Steen-Klaver. Belg. Veel

DIADELPHIA DECANDRIA. 49

- Veel in zommige Weyd-landen en aan de wegen op veele plaatsen.
317. *Lotus pentaphyllos*, flore majore luteo splendente. *Spec. plant.* 775. n. 13. β.
Derde Geboornde-Klaver. Belg.
Buyten *Balk* als elder in de *Wouden*, aan kanten van *Koorn-landen* en wegen &c.
318. *MEDICAGO pedunculis racemosis*, leguminibus lunatis, caule prostrato. *Spec. plant.* 779. n. 6.
Op zommige velden en aan de wegen omtrent het *Heereuveen*, als elders.
319. *MEDICAGO spicis ovalibus*, leguminibus reniformibus monospermis, caule procumbente. *Spec. plant.* 779 n. 7.
G. de Veld-Klaver met kleyne hoofdjes. Belg.
Veel op *Koorn-velden* tusschen de vrugten; zoo ook op *Weyd* als *Moes-landen* en in zommige *hoven*, op meeningen van plaatsen in de *Provintie*.
320. *MEDICAGO leguminibus cochleatis*, stipulis dentatis caule diffuso. *Spec. plant.* 779. n. 9.
321. *MEDICA cochleata dicarpos*, capsula spinosa rotunda minore. *Spec. plant.* 779. n. 9 μ.
Tweede-Klaver met Gekrunkelde bantjes. Belg.
By de voorgaande dog minder in getal.

CLASSIS XVIII.

POLYADELPHIA.

POLYGYNIA.

321. *HYPERICUM floribus trigynis*: caule quadrato herbaceo. *Spec. plant.* 785. n. 13.
Harts-bony, Belg.
In de *Wouden*, op veele plaatsen in *Boschen*, en aan ruygewallen en wegen.
322. *HYPERICUM floribus trigynis*: caule ancipiti, foliis obtusis pellucido-punctatis. *Spec. plant.* 785, n. 14.
Sint Jans-Kruyd. Belg.
By de voorige.
323. Hy-

48 POLYADELPHIA POLYGYNIA.

323. **HYPERICUM** floribus trigynis: calycibus serrato-glandulosis, foliis subovatis hirsutis. *Spec. plant.* 786. n. 17.

β. **HYPERICUM** supinum tomentosum majus & hispanicum. *Spec. plant.* 786. 17. β.

Leggende of Kruppende Hypericum, ook Wolagt ge Hypericum. Belg.

Deese plant heb ik een en andermaal groeiende gevonden in de eerste opvaart ten Oosten het *Verlaet* by de *honte hok*, en, op wat voorplaatsen ik ook in de *Provintie* ben geweest om Planten te vergaderen, heb deselve nergens meer aangetroffen, dan hier bovengenoemd.

CLASSIS XIX.

SYNGENESIA

POLYGAMIA ÆQUALIS.

324. **TRAGOPOGON** calycibus corollæ radium æquantibus foliis integris strictis. *Spec. plant.* 785. n. 1.

Boks baard met gele bloemen. Ook Sallasi. Belg.

Op het *Oude-Bildt* aan Verscheyden plaatten tusschen het *Koorn &c.*

325. **TRAGOPOGON** calycibus corollæ radio brevioribus, foliis integris strictis, pedunculis superne incrassatis. *Spec. plant.* 789. n. 3.

Boks baard met purper-blauwe bloemen. Belg.

Aan de kanten van *Koorn-landen* tusschen *Beetgum* en *Marsum.*

326. **SONCHUS** pedunculis calycibusque hispidis subumbellatis, foliis basi cordatis. *Spec. plant.* 792. n. 3.

Op meenigten van plaats in de *Provintie*, in *Koorn-landen* en aan de kanten derselve, als ook aan de wegen.

327. **SONCHUS** pedunculis tomentosis, calycibus glabris. *Spec. plant.* 794. n. 4.

• **SONCHUS** lævis laciniatus latifolius. *Spec. plant.* 794 n. 4. •

Dugte Hasen-Latouw. Belg.

SYNGENESIA: POLYGAMIA ÆQUALIS. 49

7. *SONCHUS asper laciniatus & non laciniatus. Spec. plant. 794. n. 4. 7.*

Stekende Hase-latouw. Belg.

Veel op Bouw-landen tusschen de vrugten, van gelyken in Hooven en Moes-landen, aan de wegen en op ruyge plaatsen, de gansche *Provincie* door.

328. *LEONTODON calyce inferne reflexo. Spec. plant. 798. n. 1.*

Paarde-bloem Kranker-bloem Belg.

Menigvuldig op ontelbare plaatsen de *Provincie* door, in Weyd-landen en Hoven, aan wallen en wegen.

329. *LEONTODON calycibus erectis, pedunculis squamosis, foliis glabris dentatis integerrimis. Spec. plant. 798. n. 4.*

Vierde of Kley Haviks-kruyd. Belg.

In weyd-landen en aan de wegen op zeer veel plaatsen.

a. *HIERACIUM quintum DODONEUS pemptades. pag. 936. Vyfde of allerkleynst Havik-kruyd. Belg.*

Deese *Varieteit* heb ik hier onder den 4 *Leontodon* van de Heer LINNÆUS (hier voor beschreven) gevoegt, om redenen, dat de Heer LINNÆUS onder dese 4de aanhaalt BAUH. pin. 127 *Hieracium chondrilla folio glabro, radice succisa majus*, alwaar gemeide Heer LINNÆUS by voegt & *minus* dat hier by BAUMINUS niet gevonden word. Ten anderen, om det De Heer DAVID de GORTER in zyn *Flora Gelro Zutphanica* pag. 152. Sub. No. 446. de selfde plaats van BAUH pin. citeert; waar genomde Heer de GORTER laat volgen DOD. pempt. 639. *Hieracium quartum* en dan by den 5de *Hieracium* van DOD. als een *Varieteit* 'er by voegt, *Hieracium quintum*. DOD. pempt. 936. En eyndelyk, om dat deese 4de *Leontodon* van de Heer LINNÆUS met de *Varieteit* die ik 'er hier onder by doen, genoegzaam gelyk is, uytgenoomen dat kleynder is en dieper getand. Welk ondericheyd, die 'er last aan heeft ligt kan gewaar worden, dewyl zy hier beyde op deselfde plaatsen groejende gevonden worden.

330. *HIERACIUM foliis integerrimis ovatis, caule repente scapo unifloro. Spec. plant. 800. n. 5.*

Groot Pilosella, of Nagel-kruyd, ook Muysen-oor Belg.

Word in de *Wouden* in meenigte, aan wallen en wegen gevonden, als meede op zonnige plaatsen op de *Kley*, maar veel minder.

331. *HIERACIUM caule paniculato, foliis amplicaulibus*

50 SYMGENESIA: POLYGAMIA ÆQUALIS.

- dentatis glabris, calycibus hispidis. *Spec. plant.* 803. n. 16.
 Word aan de agterkant ten noordwesten op *Bergsummer-Heyde* gevonden.
332. *HIERACIUM* foliis linearibus subdentatis sparsis, floribus tubumbellatis *Spec. plant.* 804. n. 26.
Eerst gemeen groot Haviks-kruyd. Belg.
 Op verscheyde plaatsen in de *Wouden*; in *Bosschen* aan dykjes en kanten der wegen.
333. *HYPOCHÆERIS* foliis dentato-sinuatis scabris, caule ramoso nudo, pedunculis squamosis. *Spec. plant.* 811. n. 6.
Derde gemeene Haviks-kruyd. Belg.
 Buyten *Balk* en *Wykel* aan de kanten van *Koor-landen* en aan zommige wallen en wegen; zoo ook omtrent *Gortradyk* en *Dragten*.
334. *LAPSANA* calycibus fructus angulatis, pedunculis tenuibus ramosissimis. *Spec. plant.* 811. n. 1.
Lampfana, ook Basterd Hasenlatouw. Belg.
 Overvloedig op menigten van plaatsen. in *Hoven* onder heggen en tusschen de vrugten, in *Bosschen* en aan wegen en by vuytens-hoopen.
335. *ARCTUM* foliis cordatis inermibus petiolatis. *Spec. plant.* 816 n. 1.
Groot Kliffen-kruyd. Belg.
 Op veele 'er allerhande plaatsen de *Provincie* door.
336. *SERRATULA* foliis dentatis spinosis. *Spec. plant.* 820. n. 14.
Haver-distel. Belg.
 In *Overvloed* de gansche *Provincie* door in *Bouw-landen* en aan allerhande wegen en ruyge plaatsen.
337. *CARDUUS* foliis sinuatis decurrentibus; margine spinosis, flosculis aggregatis terminalibus nudis. *Spec. plant.* 821. n. 6.
Derde wilde Distel, ook wilde gekralde Distel. Belg.
 In de *de Wouden* en op de *Kley*, in *Weyd* en *Bouw-landen*, en aan de wegen.
338. *CARDUUS* foliis dentatis decurrentibus; margine spinosis, floribus racemosis erectis, pedunculis inermibus. *Spec. plant.* 822. n. 7.
Kaale Jonker Rusticis.
 By de voorgande, maar meerder in *gestal*,

SYNGENESIA: POLYGAMIA ÆQUALIS. 51

339. *CARDUUS* caule subunifloro, calyce inermi acuto, foliis amplexicaulibus lanceolatis ciliatis integris laciniatisque. *Spec. plant.* 824. n. 19.

Deese *Carduus* grocid by ons overvloedig in lage Veenagtige Weyd-landen en andere Velden tusschen *Tjersjerk* en *Bergum* als elders in de *Wouden* meer, en schyndt deselve te zyn welke de *Heer LINNÆUS* hier beschryft. De gereele omschryving komt ook over een met onse plant; maar Gemelde *Heer LINNÆUS* haalt in de *Flor. Suecica Stockholm 1755* aan de plaats van de *Heer HALLER*, namentlyk. *Cirsium foliis longis lanceolatis serratis subtus tomentosiss.* HALL. *Herb.* 683 t. 21. en dit zoude kunnen twyfeling geeven, of het deselve plant wel was met die by ons grocid, also de bladren niet noyt zoo laag gevonden worden, en ook noyt zoo menigvuldig aan de steel als by de *Heer HALLER* verbeeld word. En dit heeft mogelyk de *Heer HALLER* zelfs ook doen twyfelen of het deselve plant wel was met die hier de *Heer LINNÆUS* voorgesteld. Gelyk blykt met het vragen an? De *Heer LINNÆUS* segt dog in zyn *Flor. Suecica* dat deese *Carduus* is *foliis LANCEOLATIS ciliatis integris LACINATISQUE* 't geen seker met de *figuur* van de *Heer HALLER* geenliks over een komt, en in de *Spec. plant.* voegt gemelde *Heer LINNÆUS* 'er by dat de *folia* zyn 5 tot 10. daar 'er aan de *figuur* van de *Heer HALLER* vry meer gevonden worden. Dewyl derhalven onse plant met de omschryving van de *Heer LINNÆUS* gelyk is, stellen wy dat die deselve 19de van de *Spec. plant.* is, en dat mogelyk de *figuur* van de *Heer HALLER* van de *Heer LINNÆUS* zelfs in zyn *Flor. Suecica* aangehaald, door deselve *Heer*, is geconsidereert als een *varieteis*. En hoe zcer de *Cardui* variëren kunnen, kan men na zien in een andere *Carduus* voorgesteld by de *Heer GEMELIN flora fiberica tom. 2. pag. 52. Cirsium calycibus inermibus &c. tab. 22. & 23. fig. 1.*

340. *CARLINA* caule multifloro corymboso, floribus terminalibus. *Spec. plant.* 828. n. 4.

Eerste groote Drie-dittel, of wilde Veld Saffraan. Belg.

Op de *Kley* als in de *Wouden* in zommige Hoven, en in Moes- en Koorn-landen tusschen de vrugten. &c.

341. *BIDENS* corollis tosculosis, calycibus subfoliosis, seminibus erectis, foliis trifidis. *Spec. plant.* 831. n. 1.

Water Boelkens-kruyd. Belg.

Menigvuldig op veele plaatsen in de *Provincia*, in schaduwagtige ruyge plaatsen, aan de kanten van 't water; in Moeras- en stink-slooten.

342. *BIDENS* seminibus erectis: foliis lanceolatis amplexi-

32 SYNGENESIA: POLYGAMIA ÆQUALIS.

caulibus, floribus cernuis. *Spec. plant.* 832. n. 2.

Water Boelkens-kruyd met neergebogen bloemen. Belg.

Deefe word het meest in de *Wouden* gevonden, genoegzaam op de zelve plaatsen, maar veel minder, als de voorgaande.

343 EUPATORIUM foliis digitatis. *Spec. plant.* 838. n. 10.

Boelkens kruyd, Koninginne-kruyd. Belg.

Word gevonden by *Pieterbierum* in de *Grafts wallen* op 't *Oude Adelyke Martena* en *Ljaukama* staate; als omtrent *Hafkerborne* in oude slooten en op schaduwagtige natte plaatsen; zoo ook by *Langweer, Heerenveen &c.*

344. TANACETUM foliis pinnatis incisiss serratis. *Spec. plant.* 844. n. 7

Rynvaar, ook Worm-kruyd. Belg.

Zeer veel in de *Wouden*, aan wallen, wegen en andere royge plaatsen; desgelyks op de *Kley*, maar veel minder in getal.

P O L Y G A M I A S U P E R F L U A.

345. ARTEMISIA foliis multipartitis tamentosis, racemis cernuis, flosculis femineis ternis. *Spec. plant.* 846. n. 7.

Zee-Alsum. Belg.

Genoegzaam de geheele *Zee-kust* langs van het *Dokkumerdiept* tot de *Lemmer*. Evenwel heb ik die nocht in grooter meenigte by malkander zien groeien, als dicht aan *Staveren*, alwaar de *Zee-dyk* 'er een groot stuk heen als met bekleed is.

346. ARTEMISIA foliis pinnatifidis planis incisiss: subtus tomentosis, racemis simplicibus, floribus ovatis: radio quinquefloro. *Spec. plant.* 848. n. 13.

Byvoet. Belg.

Groeyt menigvuldig omtrent *Joure* en *Langweer*, aan de wegen en in verscheyde wallen en *Bosjes*, als elders in de *Wouden*.

347. GNAPHALIUM caule simplicissimo, corymbo simplici terminali, sarmentis procumbentibus. *Spec. plant.* 850. n. 1.

348. GNAPHALIUM montanum, flore rotundiore. *Spec. plant.* 850. n. 1. *Mas.*

β. GNAPHALIUM montanum longiore & folio & flore. *Spec. plant.* 850. n. 1. *Femina.* β.

Klein Nagel-kruyd, ook Kattevoet. Belg.

Aan wallen en op *Kleyd-velden*, op veel plaatsen in de *Wouden*.

349. GNA-

SYNGENESIA: POLYGAMIA SUPERFLUA. 53

349. GNAPHALIUM foliis semiamplexicaulibus, ensiformibus repandis obtusis utrimque pubescentibus, floribus conglomeratis. *Spec. plant.* 851. n. 7.
By Nye *Mirdum* aan de wegen en dykjes
350. GNAPHALIUM caule ramoso diffuso, floribus confertis tetminalibus. *Spec. plant.* 859. n. 30.
Klein Reur-Kruyd. Belg.
Op de *Kley* en in de *Wouden*: op Vogtige en Schaduwigte plaatsen.
351. GNAPHALIUM caule simplicissimo, floribus sparsis, *Spec. plant.* 856. n. 31.
Engels Reur-Kruyd; met langagtige bladeren. Belg.
Omtrent *Zumeer* en *Bergum* als elders in de *Wouden*, op *Heyd-velden* en aan zommige wegen en wallen.
352. GNAPHALIUM caule erecto diviso, floribus pyramidalis lateralibus axillaribusque. *Spec. plant.* 857 n. 33.
Alderminste Reur-Kruyd. Belg.
By *Oude-schoot*, *Rottum*, *Katlyk* en elders in de *Woudkant* meer, aan sandige wegen en op *Zaay-landen*.
353. TUSSILAGO scape imbricato unifloro, foliis sub cordatis angulatis denticulatis. *Spec. plant.* 865 n. 3.
Hoef-blad. Belg.
In groote menigte, buiten *Franeker* als elders op de *Kley*, zoo ook in de *Wouden* op *Bouw-land*.
354. TUSSILAGO thyrso oblongo, flosculis femineis nudis plurimis. *Spec. plant.* 866. n. 6.
Dokkebladeren, Pestilentie-wortel. Belg.
By *Herbajum*, en aan de *Trek-weg* by een *Brug* dicht an *Drom-Ryp* en op verscheide *Kerk-hooven* en andere plaatsen meer.
355. SENECIO corollis nudis, foliis pinnato sinuatis amplexicaulibus, floribus sparsis. *Spec. plant.* 867. n. 4.
Kleyn Grind-Kruyd, of Kruys-Kruyd. Belg.
Zeer gemeen op alderhande *Zaay-landen* in *Hoven* en aan wegen en wallen: in de *wouden* als op de *Kley*.
356. SENECIO corollis revolutis, foliis pinnatifidis viscidis, squamis calycinis laxis longitudine perianthii. *Spec. plant.* 868. n. 9.
Groot Grind-Kruyd, of kruys-kruyd. Belg.
By de voorgaande.
357. SENECIO corollis radiantibus, foliis, pinnato-lyratis: laciniis lacinulatis, caule erecto. *Spec. plant.* 870. n. 19.

14 SYNGENESIA: POLYGAMIA SUPERFLUA.

Sint Jacobs-kruid. (met gestraalde bloemen) Belg.

Veel buyten Franeker en elders aan de wegen &c.

Hier vindt men genoegzaam diergelyke op de zelve plaatsen groejen: welke maar voor een varieteit van dese voorgaande kan gerekent worden; welkers verschil bestaat in de bloemens zynde de voorige met *stralen*, en deze zonder, van welke verandering by de Heer LINNAEUS in zyn *Spec. plant.* niets gevonden word.

358. *ASTER* foliis lanceolatis integerrimis carnosis glabris, ramis inæquatis, floribus corymbosis *Spec. plant.* 872. n. 4. *Tripolium, of Zee-sterrekruyd. Belg.*

Veel aan de Zee-kant, en buyten Franeker als elders aan de wegen; en in zommige lage Weyd-landen.

359. *INULA* foliis oblongis integris hirtutis, caule piloso corymbosa, floribus confertis. *Spec. plant.* 881. n. 2. Wordt aan zommige wegen en op Heyd-velden omtrent het Heerenveen gevonden.

360. *INULA* foliis oblongis, caule hirsuto paniculato, squamis calycinis setaceis. *Spec. plant.* 882. n. 5.

Middel geslags van Conyza, ook stinkende Conyza. Belg.

Buyten Franeker en op vele andere plaatsen meer; aan ruwe wallen en beneden kanten van slooten.

361. *ARNICA* foliis ovatis integris: caulinis geminis oppositis. *Spec. plant.* 884. n. 1.

Woud-bloem of vorklaar met breede bladeren, ook Hongarische schorpioen wortel. Belg.

Omtrent Bergum, Oudega, Augustinisga en Heeren-veen, op Heyd-velden. Op de laatst genoemde plaats, op een der eerste stukken Heyd-veld aan het voetpat na het *Orange-woud*, daar vindt men die in meenigten by elkanderen groejen, meer als ik ooit elders ontmoet heb.

362. *BELLIS* lcapo nudo. *Spec. plant.* 886. n. 1.

Wilde Madlieven. Belg. Fenne-bloemen vulgo.

Overvloedig in weyd-landen; en aan veelderleye wegen wallen paden de gantche *Provincie* door.

363. *CHRY-ANTHEMUM* foliis amplexicaulibus: oblongis: superne serratis, inferne dentatis. *Spec. plant.* 888. n. 3.

Groote Madelieven, of Gansse-bloemen. Belg.

Aan de Treck-weg van Franeker na Leeuwaerden; by Sweyns en elders.

364. *CHRY-SANTHEMUM* foliis amplexicaulibus: superne laciniatis; inferne dentato-serratis. *Spec. plant.* 883. n. 10. Vo.

SYNGENESIA: POLYGAMIA SUPERFLUA. 55

Vokelaar, of geele Gansse-bloemen. Belg.

Aan de Molenaars-wier buyten het welten te Francker; en aan de buyten kant van Staveren dicht aan Zee.

365. *MATRICARIA* receptaculis hemisphæricis, radiis patentibus, seminibus coronato marginatis, squamis calycinis margine obsolete. *Spec. plant.* 891. n. 3.

Gemeene Camille. Belg.

In de Wouden en op de Kley aan veele plaatsen op Bouw-landen, in Moeshoven tusschen de vrugten, en aan wallen en wegen.

366. *ANTHEMIS* foliis pinnato-compositis linearibus acutis subvillosis. *Spec. plant.* 894. n. 7.

Welruykende Camille, of Edele Camille. Belg.

By de voorgaande.

367. *ANTHEMIS* receptaculis conicis: paleis setaceis, seminibus nudis. *Spec. plant.* 894. n. 9.

Stinkende Camille, ook Koedille. Belg.

By de voorgaande.

368. *ACHILLEA* foliis lanceolatis acuminatis argute serratis. *Spec. plant.* 898. n. 10.

Ptarmita, of wilde Dragon. Belg.

Omtrent Haskerdyken. Heeren-veen. Wolvega. en elders in de Wouden aan de wegen en in ruige wallen.

369. *ACHILLEA* foliis bipinnatis nudis: laciniis linearibus dentatis. *Spec. plant.* 899. n. 14.

Gerwe, of Duysend-blad met witte bloemen. Belg.

β. *Millefolium purpureum.* *Spec. plant.* n. 14. β.

Gerwe, of Duysend-blad met peerse bloemen. Belg.

Deese eerste, groeit op ontelbaare plaatsen de Provincie door; in meenigte in Weyd-landen, en aan wegen en wallen; gelijk ook de laaste of by soort, maar in minder getal.

POLYGAMIA FRUSTRANEA.

370. *CENTAUREA* calycibus serratis: foliis linearibus integerrimis: infimis dentatis. *Spec. plant.* 911. n. 12.

Koorn-bloemen, of Rogge-bloemen. Belg.

↳ Zoo in de Wouden als op de Kley, tusschen het Koorn.

56 SYNGENESIA: POLYGAMIA FRUSTRANEA.

POLYGAMIA NECESSARIA.

371. OTHONNA foliis lanceolatis dentato sinuatis. *Spec. plant.*
924. n. 5.
Water Conyza. Belg.
By *Donjega, Eesterge, Vollega.* &c. in slooten en moerassige
plaatsen.

MONOGAMIA:

372. IASIONE. *Spec. plant.* 928. n. 1.
Kleyne Scabieuse, ook Schaaps Scabieuse. Belg.
Word op veele plaatsen in de *Wouden*, aan sandige wegen en
wallen gevonden.
373. VIOLA acaulis, foliis cordatis, stolonibus reptanti-
bus. *Spec. plant.* 934. n. 8.
Gemene Blauwe Violetten. Belg.
Op verscheyden plaatsen in de *Provintie*, aan hooge drooge wal-
len, in *Boschen* en andere ruycge plaatsen
374. VIOLA caule demum ascendente, foliis oblongo cor-
datis. *Spec. plant.* 935. n. 9.
Wilde Violetten zonder reuk. Belg.
In laage natte grieven by *Harkama-opeynde*; en op verscheyden
plaatsen onder geboomte by *Donkerbroek, Hauke* en *Ooster-
Woude.*
375. VIOLA caule triquitro diffuso, foliis oblongis incis, s,
stipulis dentatis. *Spec. plant.* 935. n. 13.
Wilde Penseen. Belg.
- β. VIOLA tricolor hortensis repens. *Spec. plant.* 935. n.
13. β.
Penseen, of drie-vertige Violetten. Belg.
Deese word omtrent *Balk, Wykel, Heeren-Veen* en elders in de
Wouden meer, tusschen het *Koorn*, in *Boschen* en aan
zommige wallen en wegen gelien; zoo ook de bysoort. A

GYNANDRIA DIANDRIA.

CLASSIS XX.

GYNANDRIA.

DIANDRIA.

376. ORCHIS bulbis indivisis, nectarii labio lanceolato integerrimo: cornu longissimo, petalis patentibus. *Spec. plant. 939. n. 3.*

Weltruykend standel-kruyd Belg.

Op veele plaatsen in de *Wouden* op Heyd-velden.

377. ORCHIS bulbis indivisis, nectarii labio quadrifido crenulato, cornu obtuso. *Spec. plant. 940. n. 8.*

Kulletjes-Kruyd. Belg.

γ. ORCHIS papilionem referens angustifolia alba. *Spec. plant. 941. n. 8 γ.*

Op verscheydene plaatsen in vogtige schraale en andere *Weyd-landen*. &c.

Van deese vindt men hier nog een, maar met een *Vlees-coleurde* bloem.

378. ORCHIS bulbis palmatis patentibus, nectarii cornu geminibus brevior: labio plano, petalis dorsalibus crenatis. *Spec. plant. 942. n. 12.*

Groot Handekens-kruyd wyffe. Belg.

Op *Heyde-velden* en in laage *Weyd-landen* omtrent *Bergum*, *Oostermeer*, en *Eestrum*, als elders in de *Wouden* meer.

POLYANDRIA.

379. ZOSTERA. *Spec. plant. 968. n. 5.*

Zee-Nestelen, *Zee-wier*. Belg.

Groeid hier niet verre van strandt af in de *Zee*, en word altyd aan den *Oever* der zelve, alwaar de wind op aan is, gevonden.

MONOECIA MONANDRIA

CLASSIS XXI.

MONOECIA.

MONANDRIA.

380. ZANNICHELLIA. *Spec. plant.* 969. n. 1.
Overvloedig op verscheydene plaatsen in de *Provincie*, in vaarten en slooten.
381. CALLITRICHE. *Spec. plant.* 969. n. 1.
Water-starre-kruyd. Belg.
Op verscheydene plaatsen, zoo in de *Wonden* als op de *Kley*, in slooten en natte gruppels. &c.
382. LEMNA foliis petiolatis lanceolatis. *Spec. plant.* 970. n. 1.
Kleyn Water-veyl. Belg.
Overvloedig op ontelbare plaatsen in de *Provincie*, in allerhande slag van varsche of binnen wateren.
383. LEMNA foliis sessilibus utrimque planiusculis, radicibus solitariis. *Spec. plant.* 970. n. 2.
Water-Linsen, of Enden-groen. Belg. (*aan beyde kanten plat*)
By de voorgaande.
384. LEMNA foliis sessilibus subtus hemisphericis, radicibus solitariis. *Spec. plant.* 970. n. 3.
Water-Linsen, of Enden-groen. Belg. (*van onderen met half ronde of gebulte bladen.*)
By de voorgaande.
385. LEMNA foliis sessilibus radicibus confertis. *Spec. plant.* 970 n. 4.
Waterlins, of enden groen Belg. (*van onderen donker purper.*)
By de voorgaande, maar minder het getal.

TRIANDRIA.

386. TYPHA foliis subensiformibus, spica mascula femineaque approximatis. *Spec. plant.* 971. n. 1.
Lischdodden of Donsen. Belg.
Het meest in de *Wonden*: aan zommige ruygevaart en slootwallen en in ried-poelen.

387. SPARS

MONOECIA TRIANDRIA. 59

387. SPARGANIUM foliis erectis triquitis. *Spec. plant.* 971. n. 1.

Eerste Ried-gras, of Driekante Liesch. Belg. Duykers. Vulg.
Menigvuldig op de *Kley* als in de *Wouden*; aan de kanten van
vaarten en slooten, ook in de selve.

388. CAREX spica supra decomposita inferne laxiore: spiculis androgynis ovatis sessilibus glomeratis: superne masculis. *Spec. plant.* 973. n. 7.

Water-wild-Galigaan-Gras. Belg.

Deze vindt men het meest op de *Kley*, aan de kanten van sloo-
ten &c.

389. CAREX spica mascula oblonga, femineis sessilibus oblongis, inferiore foliolo proprio brevior. *Spec. plant.* 976. n. 17.

Op zeer veel plaatsen in *Provintie*, in *Weyd-landen* en aan de
kanten der zelve, als ook aan zommige wegen.

390. CAREX spicis pedunculatis erectis remotis: femineis linearibus, capitulis obtusiusculis inflatis. *Spec. plant.* 977. n. 24.

By de vorige.

391. CAREX spicis masculis pluribus, femineis pedunculatis, capitulis inflatis acuminatis. *Spec. plant.* 979. n. 29.

Zegge of Water-Ried-gras. Belg.

Menigvuldig op de *Kley* en in de *Wouden*; aan de kanten van
zommige wegen, vaarten en slooten; en in laage moerassige
landen en poelen.

TETRANDRIA.

392. BETULA foliis ovatis acuminatis serratis. *Spec. plant.* 982. n. 1.

Berken boom. Belg.

Met deze, vind men in de *Wouden* voornamentlyk, geheele bos-
schen en vellen &c. beplant; en wordt ook geheel affonderlyk
aan zommige wegen en op woeste velden in 't wild gevonden.

393. BETULA pedunculis ramolis. *Spec. plant.* 983. n. 5.

Elfen boom. Belg.

Gelyk de voorgaande.

394. URTICA foliis oppositis ovalibus. *Spec. plant.* 984. n. 3.

Kleine Heete-Nestelen. Belg.

Ove

60 MONOECIA TETRANDRIA.

- Over al de *Provintie* door, op alderhande plaatsen en gronden.
395. *URTICA* foliis oppositis cordatis, racemis geminis.
Spec. plant. 984. n. 4.
Groote beete-Netelen. Belg.
By de voorgaande.

P O L Y A N D R I A.

396. *CERATOPHYLLUM. Spec. plant. 992. n. 1.*
Op veele plaatsen in de *Provintie*, in slooten en in Drink-kuyten voor de *Bcelten*.
397. *MYRIOPHYLLUM* floribus masculis interrupte spicatis.
Spec. plant. 992. n. 1.
Water-Duyfentblad. Belg. (met geaierde Blom troffen)
By de voorige.
398. *MYRIOPHYLLUM* floribus omnibus verticillatis. *Spec. plant. 992. n. 2.*
Water-Duyfentblad. Belg. (met wervels wyte bloemen)
Het meest in de *Wouden*, op lage moerassige *Veen-gronden*, en in uytgeveende petten.
399. *SAGITTARIA* foliis sagittatis acutis. *Spec. plant. 993. n. 1.*
Kleyne Serpents-tongen. Belg.
Word het meest in de *Wouden*, en op de *Kley*, (maar veel minder) in vaarten, graften en slooten &c. gevonden.
400. *QUERCUS* foliis deciduis oblongis luperne latioribus: sinibus acutioribus; angulis obtusis. *Spec. plant. 996. n. 12.*
Zyken-boom. Belg.
Deese ontmoet men op veele plaatsen op de *Kley*; tot beemateling en *Laanen* &c. geplant: dog voornamentlyk in de *Wouden*; waar men 'er geheele velden, wallen &c. mede geplant vind, en word ook op zeer veel afgoleegene plaatsen in het wild gesien.
401. *FAGUS* foliis ovatis obsolete ferratis. *Spec. plant. 998. n. 3.*
Beuken boom Belg.
Op de *Kley*, vind men deese genoegzaam zoo als van de *Eyke* geslegt is; maar in de *Wouden*, ziet men deese in verre nazoo veel niet als de voorgaande, hoe wel men 'er nog verscheydene vraye *Plantagien* van ontmoet; als mede aan veele wegen en wallen, en ook op ruuwe velden in het wild.

MONOECIA POLYANDRIA. 67

402. *CORYLUS stipulis ovatis obrufis Spec. plant. 998. n. 1.*
Hafelaar, Hafe-nooten. Belg.
 Op verfcheyde *Woud-plaatfen*; als te *Twyfel, Kooten, Drogen-
 boom* en *Blesdyk &c.* in zommige *Boffchen, ruyge-wallen* en
wilderniffen.

CLASSIS XXII.

DIOECIA.

DIANDRIA.

403. *SALIX foliis integerrimis, subtus tenuiffime villofis,
 ovato-oblongis. Spec. plant. 1019. n. 17.*
Kleyne kruypende willig. Belg.
 Veel in de *Wouden*, op *Heyd-velden* en op *Veenagtige plaatfen*;
404. *SALIX foliis integerrimis lanceolato-linearibus strictis
 fessilibus subtus tomentofis. Spec. plant. 1020. n. 25.*
Laage willig, met Roosmaryn bladeren. Belg.
 By de voorgaande.
405. *SALIX foliis ovatis, rugofis: subtus tomentofis, unda-
 tis fuperne denticulatis. Spec. plant. 1020. n. 26.*
Water willig. Belg.
 In de *Wouden*, en op de *Kley*, aan kanten van *flooten. &c.*
406. *SALIX foliis fubintegerrimis lanceolato-linearibus lon-
 giffimis acutis subtus fericeis, ramis virgatis. Spec. plant.
 1021. n. 27.*
 Het meeste in de *Wouden*, op *laage moeraffige gronden.*
407. *SALIX foliis fubferratis oblongo.ovatis: subtus fubvil-
 lofis, stipulis dimidiato cordatis. Spec. plant. 1021.
 n. 28.*
 Op veele plaatfen in de *Wouden*, aan wegen, in *gruppels* en
boffchen.
408. *SALIX foliis lanceolatis acuminatis ferratis utrinque
 pubefcentibus: terraturis infimis glandulofis. Spec. plant.
 1021. n. 29.*
Wilgen-boom. Belg.
 Om *Huyfen, Hoven* en *Landen &c.* op veele plaatfen in de
Provincie. Dit zyn de *Salices*, welke ik fecker meene te
 wec.

10
63
1739

DIOECIA DIANDRIA.

weeten, dat ik hier gevonden heb. Daar zyn nog verscheyde veranderingen van *Salices* die hier groejen, welke zeer schynen te verschillen van die hier opgegevene, dog zoo men zig gelieft te herrinneren, of na te zien, wat de Heer LINNÆUS zelf in zyn *Species Plant.* pag 1022. naopstelling van versceyde soorte van *Salices* heeft geschreeven, en dat Hy aldaar meldt dat de *Historia* van de *Salices* tot nu toe geheel onvolmaakt is, en van nieuws moet begonnen worden. Zoo zal men zig niet verwonderen, d. t. ik zou een zwaar werk niet onderneemende, my liever alleen heb bepaaldt met het aantekenen van die Soorten van *Salices*, van welke ik meende volkoomen verskerd te zyn dat hier gevonden wierden.

49. EMPETRUM procumbens. *Spec. plant.* 1022. n. 2.

Besien-dragende Heyde. Belg.

By Bergum, Snyderhuysum, &c. op de Heyden.

TETRANDRIA.

10. MYRICA foliis lanceolatis subternatis, caule suffruticolo. *Spec. plant.* 1024. n. 1.

Gagel Belg.

Menigvuldig op zeer veele plaatsen in de *Wouden*, op *Heydevelden*, en aan wallen en wegen.

11. HUMULUS. *Spec. plant.* 1028. n. 1. Mas & Femina.

Hop, Hoppe Kruid. Belg.

Word in de *Wouden*, op veele plaatsen in *Boschen* en aan ruyge wallen gevonden, als ook op de *Kley*, maar minder.

OCTANDRIA.

12. POPULUS foliis subrotundis dentato angulatis utrinque glabris. *Spec. plant.* 1034. n. 2.

Ratelaar Belg.

Deese word op veele plaatsen in de *Provintie* op alderhande gronden geplant, tot beschuttinge voor sterke winden van *Hoven*, *Huysen*, en in *Boschen* en aan de wegen; ook word deese in *wildernissen* en op afgeleegene velden gevonden.

ENNEANDRIA.

13. MERCURIALIS caule brachiato, foliis glabris. *Spec. plant.* 1035. n. 2.

Mas

DIOECIA OCTANDRIA. 89

MAS ET FEMINA.

Bengel-Kruyd. Belg.

Op zommige plaatsen, in Moes-hooven tusschen de vrugten;

414. *HYDROCHARIS.* *Spec. plant.* 1036. n. 1.

Vorschen-beet, of *Kleyne witte plompen.* Belg.

In grooten overvloed op zeer veel plaatsen in de *Proventie*; in vaarten, graften, vyvers, en slooten &c.

CLASSIS XXIII.

POLYGAMIA

MOMOECIA.

415. *HOLCUS glumis bifloris villosis: hermaphrodito matico, malculo arista recurva.* *Spec. plant.* 1048. n. 4.

In de *Wouden* en op de *Kley*, in *Weyd-landen* en *Bosschen*, als ook aan de *Wegen*.

416. *ATRIPLEX caule fruticoso, foliis obovatis.* *Spec. plant.* 1053. n. 2.

Zee-Porteleyn. Belg.

Word op verscheydene plaatsen dicht aan strand, tusschen *Rooptzyl* en *Dyke-boek* als elders gevonden.

417. *ATRIPLEX caule herbaceo foliis deltoideo-lanceolatis obtuse dentatis subtus farinaceis.* *Spec. plant.* 1053. n. 5.

Zee-Melde. Belg.

By de voorige.

418. *ATRIPLEX caule herbaceo patulo, foliis subdeltoideo-lanceolatis, calycibus seminum disco dentatis.* *Spec. plant.* 1053. n. 7.

Lage-wilde Melde. Belg.

In *Moes-hooven* en andere *Zaay-landen* tusschen de vrugten; en veel aan de *wegen* buyten *Steden* en *Dorpen* &c. by mist en vuylnis hoopen.

419. *ATRIPLEX caule herbaceo erecto, foliis omnibus linearibus integerrimis.* *Spec. plant.* 1054. n. 8

Aan de *Zee strand*, tusschen *Harlingen* en *Dyke-boek* &c. Men vind deese zomwylen ook waar dat de schelpen van de strand

POLYGAMIA MONOECIA

tot overdekking van Plainen, Laanen, Paaden, &c. gebruykt zyn.

DIOECIA.

420. FRAXINUS foliis serratis, floribus apetalis. *Spec. plant.* 1057. n. 1.

Eschen-boom. Belg.

In veele Plautagien tot Laanen, buyten Mantelingen &c. en in Bosschen, aan de wegen en op ruyge en afgeleegene plaatsen in het wild, zoo in de *Wouden* als op de *Kley*.

CLASSIS XXIV.

CRYPTOGAMIA.

FILICES.

421. Equisetum scapo fructificante nudo, sterili frondoso. *Spec. plant.* 1061. n. 2.

Kleyne Paarde-staart ock *Hermoes.* Belg.

In de *Wouden* als op de *Kley*, in Bosschen, laage Landen en ruyge sloots wallen en aan zommige wegen,

422. Equisetum caule angulato, frondibus simplicibus. *Spec. plant.* 1061. n. 3.

In de *Wouden*, zeer overvloedig in laage Moerassige landen, sloten, Water-poppen en Ried-pocien; als meede op de *Kley* in diergelyke plaatsen, maar minder.

β. Equisetum palustre minus polytachyon. *Spec. plant.* 1061. n. 3. β.

Tusschen *Oudeborne* en *Oude-Berkoop* dicht aan het *Tol-buys* in een uytwatering aan de Rivier de *Kuynder* of *Tjeonger*.

423. Osmunda fronde pinnata apice ramifera. *Spec. plant.* 1065. n. 12.

Water-varen. Belg.

Digt by *Balk*, en op meer plaatsen in de *Wouden*, aan natte gruppels en in Bosschen. &c.

424. Osmunda frondibus lanceolatis pinnatifidis: laciniis confluentibus integerrimis parallelis. *Spec. plant.* 1066. n. 16.

Gragt-varen. Belg.

- In de *Wouden* op veele plaatsen, aan kanten van gruppels by de wegen en in zommige *Bosschen*.
425. *PTERIS* fronde supra decomposita . foliolis pinnatis: pinnis lanceolatis: infimis pinnatifidis: superioribus minoribus. *Spec. plant.* 1075 n. 13.
Varen-Wyfsken (*Boomagtig*.) Belg.
 Op veele plaatsen in de *Wouden*, aan de wegen, op *Heyd-velden*: en in *Bosschen*.
426. *ASPENIUM* frondibus alternatim decompositis: foliis cuneiformibus crenulatis. *Spec. plant.* 1081. n. 15.
Steen-Ruyte, *Muur Ruyte*. Belg.
 Groeid op veele plaatsen in de *Provincie* tusschen de steenen van oude muur; maar heb deselve by myn weten nergens meer by malkander groeiende gevonden als in de gevel van de *Kerk* op d' *lokre*.
427. *POLYPODIUM* frondibus pinnatifidis: pinnis oblongis subserratis obtusis, radice squamata. *Spec. plant.* 1085. n. 13.
Groote Boom-Varen. Belg.
 Op veele plaatsen in de *Wouden*, aan wallen, wegen en in *Bosschen*. &c.
428. *POLYPODIUM* frondibus sub-pinnatis: foliolis ovato-oblongis: pinnis obtusiusculis apice acute serratis. *Spec. plant.* 1090. n. 36.
 Moet dese hier als een *varieteit* by gevoegt worden?
- †. *POLYPODIUM* pinnis ramorum pinnatis pinnulis laxis acutis sectis spinulosis. *Hall. Shirp. herb.* 141.
 Word gevonden omtrent *Oude-Berkoop* in een *Bosch* niet ver van de *Ryd-weg*.
429. *POLYPODIUM* fronde bipinnata: pinnis obtusis crenulatis, stipite paleaceo. *Spec. plant.* 1090. n. 37.
Varen Manneken, ook *Bosch-varen*. Belg.
 Seer menigvuldig op veele plaatsen in de *Wouden*, in natte donkere gruppels en andere schaduwagtige plaatsen, in *Bosschen* en aan *Wallen* &c.
330. *POLYPODIUM* fronde bipinnata: pinnulis lanceolatis pinnatifidis acutis. *Spec. plant.* 1090. n. 38.
Vaaren Wyfsken. Belg.
 By de voorige.
431. *PILULARIA*. *Spec. plant.* 1100. n. 1.
 Word gevonden ten *Oosten Kuyk-horne* en *Bergum* niet ver van de *Ryd-weg*, aan een *Waterpoel*.

M U S C I.

432. *LYCOPodium* foliis sparsis filamentosis, spicis teretibus pedunculatis geminis. *Spec. plant.* 1101. n. 4.
Wolfs klauwen, of Grootte Eerd mosch. Belg.
 Te Bergum, Dragten. &c. op Heyd-velden, in vogtige plaatsen.
433. *LYCOPodium* foliis sparsis, integerrimis, spicis terminalibus foliosis. *Spec. plant.* 1102. n. 8.
 By de voorige.
434. *LYCOPodium* foliis sparsis octifariis, caule dichotomo erecto fastigato, floribus sparsis. *Spec. plant.* 1102. n. 9.
 Op verscheidene plaatsen in de *Wouden* op Heyd-velden.
435. *SPHAGNUM* ramis diflexis. *Spec. plant.* 1106. n. 1.
 β. *SPHAGNUM* palustre molle deflexum, squamis capillaceis. *Spec. plant.* 1106. n. 1. β.
 Overvloedig op zeer veel plaatsen in de *Wouden*, in slooten en warerkuylen en natte lage gruppels.
436. *PHASCUM* acaule, anthera testili. *Spec. plant.* 1105 n. 1.
 Op *Bergummer Heyde*, en aan de kanten van vogtige gruppels by *Hitzum* en *Schalsum*.
437. *FONTINALIS* folis complicato-crenatis trifariis acutis, antheris lateralibus. *Spec. plant.* 1107. n. 1.
 In donkere Bosschen, en in slooten en natte gruppels onder de Boomen, op veel plaatsen in de *Wouden*.
438. *FONTINALIS* folis imbricatis tubulato-lanceolatis, capitulis lateralibus. *Spec. plant.* 1108. n. 3.
 Te *Francker* gevonden in een Regenbak, alwaar deselve onder het water in de Muur was vast gegroeidt.
 Hier groeide nog een *Fontinalis* welke ik tusschen *Francker* en *Harlingen* op verscheyde plaatsen ontmoet heb in Dobben met water en andere natte Laagtens, welke de Heer LINNÆUS in zyn *Species Plantarum* niet beschreeven heeft; maar in zyn *Flora Sæcica Eerste en Tweede Druk*, al waar deselve genoemd word.
439. *FONTINALIS* foliis lineari-setaceis. *Edis.* 1. Pag. 867 n. 1.
 & *Edis.* 2. Pag. 379. n. 962.
440. *POLYTRICHUM* caule simplici. *Spec. plant.* 1109. n. 1.
 β. *POLYTRICHUM* quadrangulare, juniperi foliis brevioribus & rigidioribus, *Spec. plant.* 1109. n. 1. β.
 γ. *POLYTRICHUM* quadrangulare minus, juniperi foliis pilosis. *Spec. plant.* 119. n. 1. γ.
Gulden Wederdood. Belg. Van

Van deſſe eerſte *Polytrichum* vind men genoegzaam alle de byzonder heeden, in de *Wouden* op Heyd-velden &c. menigvuldig groejen, die op de 54 Plaat in de *Hift. Muſcorum* vande Heer DILLENIUS afgebeeld ſtaan, en Pag. 420, tot 427 beſchreeven worden.

441. *MNIUM* acaule anthera nutante, calyptra reflexa tetragona. *Spec. plant.* 1110. n. 5.

Op veele plaatſen in de *Provincie*, op dorre wallen, en ſchraale plaatſen onder geboomte &c.

442. *MNIUM* antheris pendulis, pedunculo curvato, furculo ſimplici, foliolis margine ſcabris. *Spec. plant.* 1112. n. 10.

In de *Wouden* het meefte, in Boſſchen en ruyge velden.

443. *MNIUM* antheris pendulis, calyptra recurvata, foliis pellucidis. *Spec. plant.* 1112. n. 11.

Veel in de *Provincie*, in Boſſchen en kanten van gruppels.

444. *MNIUM* pedunculis aggregatis, foliis patentibus pellucidis. *Spec. plant.* 1113. n. 14.

β. *MNIUM* pedunculis aggregatis, foliis alternis acutis terratis. *Spec. plant.* 1113. n. 14. β.

In de *Wouden* en op de *Kley*, op veel der hande oude Boomen en andere Lichamen.

γ. *MNIUM* pedunculis aggregatis foliis oblongis undulatis. *Spec. plant.* 1113. n. 14. γ.

Deſſe twee byzoorten, worden op de *Kley*, omtrent *Hitzum*, en op verſcheydene plaatſen in de *Wouden*, aan vogtige en beſchaduwde wallen vernoomen.

445. *BRYUM* antheris ſeſſilibus terminalibus, calyptra minima. *Spec. plant.* 1115. n. 1.

Over al op Muuren en oude Boomen &c.

446. *BRYUM* antheris ſeſſilibus ſparſis, calyptris ſtriatis ſurſumque pilofis. *Spec. plant.* 1115. n. 2.

Op veelehande plaatſen in de *Provincie*, op Boomen &c.

447. *BRYUM* antheris erectis obovatis, calyptra tubulata, furculis acaulibus, foliis ovatis muticis. *Spec. plant.* 1116. n. 4.

In de *Wouden* als op de *Kley*, aan ſchaduwagtige wallen in ſchraale *Weyden*.

448. *BRYUM* antheris erectis ſubulatis furculis acaulibus. *Spec. plant.* 1116. n. 6.

Aan lage Gruppels-kanten, en onder aan zommige ſtammen van Boomen.

449. BRYUM antheris erectiusculis, foliis piliferis recurvis.
Spec. plant. 1116. n. 7.

Op veele plaatsen in de *Provincie*, tusschen de steenen der straat-
ten en muuren, op daaken van Huysen. &c.

450. BRYUM antheris erectis, foliis piliferis, erectiuscu-
lis, furculis simplicibus cespitosis. *Spec. plant.* 1117.
n. 8.

By de voorgaande.

451. BRYUM antheris erectiusculis, pedunculis aggregatis,
foliis secundis recurvatis, caule declinato. *Spec. plant.*
1117. n. 9.

Op Heyd velden en dorre wallen, op veele plaatsen in de *Wou-
den*.

452. BRYUM antheris erectis; foliis setaceis, pedunculis
flexuosis. *Spec. plant.* 1118. n. 15.

Omtrent het *Heerenveen* als elders in de *Wouden*, op Heyd vel-
den aan dykjes en wegen.

453. BRYUM antheris erectis, foliis setaceis secundis. *Spec.*
plant. 1118. n. 16.

Op veele plaatsen onder heggen &c. ook wel op stammen en tak-
ken van boomen.

454. BRYUM antheris erectis subrotundis: operculo mucro-
nato. *Spec. plant.* 1119. n. 18.

In schraale Landen en aan kanten van gruppels &c. op veele
plaatsen.

455. BRYUM antheris erectis, caule erectiusculo, ramis la-
teralibus brevibus fertilibus. *Spec. plant.* 1119. n. 21.

In de *Wouden* het meeste, in donkere vogtige en met boomen
overschaduwde plaatsen, op de grond, steenen en aan de be-
medekanten van boom-stammen, en ander oud hout; als
meede op Heyd-velden en aan dykjes &c.

456. BRYUM antheris pendulis, foliis lanceolatis acumina-
to-setaceis, pedunculis longissimis. *Spec. plant.* 1121.
n. 28.

In de *Wouden* als op de *Kley*, op allerhande daaken, het zy van
leyen, pannen, hout, stroo &c. en op muuren en meer ande-
re lichaaamen in de schaduwe.

457. HYPNUM fronde simplicissima pinnata lanceolata
basi pedunculifera. *Spec. plant.* 1122. n. 2.

Op veele plaatsen in de *Provincie*, op de grond tusschen het
Gras &c. en in vogtige en andere plaatsen, in gruppels en
wallen.

CRYPTOGAMIA MUSCI. 69

458. HYPNUM fronde pinnata simplici: pinnis duplicatis basi pedunculifera. *Spec. plant.* 1122. n. 3.
By de voorgaande.
459. HYPNUM ramis vagis recurvis, foliis ovatis recurvatis patulis. *Spec. plant.* 1124. n. 12.
Op zeer veel plaatsen de *Provintie* door, in *Weyd-landene* ruyge bloven tusschen het gras.
460. HYPNUM ramis vagis subrepentibus, foliolis ovatis mucronatis imbricatis. *Spec. plant.* 1124. n. 13.
By de voorige.
461. HYPNUM furculis subbipinnatis decumbentibus: ramulis remotis, foliolis ovatis, antheris cernuis. *Spec. plant.* 1125. n. 18.
Op veele plaatsen in *Bosschen*, onder oude *Hezgen* en op oud hout &c. onder de ruygte begrœid.
462. HYPNUM ramis vagis, foliis ovatis apice subulatis undique reflexis. *Spec. plant.* 1127. n. 25.
β. HYPNUM repens, triangularibus reflexis foliis minus. *Spec. plant.* 1127. n. 25. β.
Veel in vogtige gronden, zoo op de *Kley*, *Veen* als *Sand*.
463. HYPNUM furculis pinnato-sparsis tubulatis, foliis ovatis obtusis conniventibus. *Spec. plant.* 1128. n. 30.
Op de *Kley*, als in de *Wouden*, zeer veel in natte en ruyge *Weyd-landen* en *Hoven*.
464. HYPNUM furculo repente, ramis confertis erectis, foliis subulatis, antheris erectis. *Spec. plant.* 1129. n. 34.
Op veel plaatsen aan boomen, op sleenen, in vogtige *Weyd-landen* en in *Hoven* &c. daar het ruyg is.
465. HYPNUM furculo repente, ramis confertis erectis, foliis subulatis, antheris subnutantibus. *Spec. plant.* 1129. n. 35.
Op meenigten van plaatsen, aan de stammen der boomen en andere oude stukken houts &c.
466. HYPNUM furculis repentibus, ramis filiformibus, foliis obliterated. *Spec. plant.* 1130. n. 36.
By de voorgaande.
467. HYPNUM furculis ramosissimis: ramis subulatis utrimque attenuatis teretibus. *Spec. plant.* 1130. n. 38.
Op de *Kley* en in de *Wouden*, onder aan stammen van boomen, op en tusschen *Stegenen*, &c.

A L G Æ.

468. JUNGERMANNIA furculis repentibus: foliis inferne auriculatis duplicato-imbricatis, ramis æqualibus. *Spec. plant.* 1133. n. 13.
Aan de stammen van veelerhande boomen zoo in de *Wouden* als op de *Kley*.
- 469 JUNGERMANNIA furculis repentibus, foliis inferne auriculatis duplicato-imbricatis, ramis apice latioribus. *Spec. plant.* 1133. n. 14.
By de voorige, maar menigvuldiger.
- 470 JUNGERMANNIA furculis erectiusculis bifariam imbricatis, foliis bipartitis. *Spec. plant.* 1135. n. 18.
In de *Wouden* op Heyd-velden en in *Boschen*, en op de *Kley* in zommige *Hoven* &c. onder het geboomte.
471. MARCHANTIA calyce communi decemfido. *Spec. plant.* 1137. n. 1.
β. MARCHANTIA. stellata *Spec. plant.* 1137. n. 1. β.
Steen Lever-kruyd. Belg.
Word op de *Kley* aan zommige natte schaduwagtige sloot en gruppels kanten gevonden, desgelyks in de *Wouden*, maar veel meerder, grooter en volkoomener.
472. RICCA frondibus dichotomis lineari-filiformibus. *Spec. plant.* 1139. n. 4.
Deese word in de eerste Opvaart of Wyk ten Oosten het Verlaat by de *Bonte-bok*, en in de vaart by de *Schans* na het *Heeren-veen* &c. aan ronde bosjes en by gedeeltens der zelve dryvende, of aan krooft en ruygte vast gehegt gevonden, en wel in het laatste van de maand Junius tot het laatste van Julius; wanneer my wel gebeurt is, dat ik deezen plant voor en na die tyt en op dezelve plaatsen gesogt heb, dog niet heb kunnen vinden.
Ook heb ik deeze plant met veele moeite door behulp van diverse Microscoopen onderzegt, om (zoo het inogelyk ware) aan dezelve bloem of vrugt te ontdekken, maar heb 'er tot nog toe niets diergelyks aan kunnen vinden. zie ook de Heer LINNÆUS hier omtrent in zyn *Flor. Suec.* gedrukt te *Stockholm.* 1755 Pag. 406. Sub. Num. 1056. Zoo dat deeze onze plant wel in 't byzonder uyt de nette over een komt dien zy heeft met de Fig. van de Heer DILLENIIUS in zyn *Hist. Musc. Tab. 74. fig. 47.* (van de Heer LINNÆUS hier aangehaald.) voor als nog. voor deeze plant kan gehouden worden; schoon de Fig. van de Heer VAILLANT in zyn *Botanicon Paris.*

Parifense Tab. 10. fig. 3. (die hier eensgelyks van boven gemelde Heer LINNÆUS word by gebragt) lang zoo wel niet met onze plant over een stemdt.

473. LICHEN leprosus albicans, lineolis nigris ramosis characteriformibus. *Spec. plant. 1140. n. 1.*

Op zeer veel plaatsen in de *Provincie*, het meeste op de bast van tamelyk jeugdige boomen.

474. LICHEN leprotus flavescens: lineolis nigris mappam referens. *Spec. plant. 1140. n. 2.*

Deze vind men hier het fraaist op boomen van middelbaare ouderdom, wiens bast nog ongeborsten en glad is.

475. LICHEN leprosus albicans, lineolis simplicibus punctisque nigris confertis. *Spec. plant. 1140. n. 3.*

Op veele plaatsen in de *Provincie*, op de bast der boomen.

476. LICHEN leprotus fuscus, tuberculis atris. *Spec. plant. 1140. n. 5.*

Buyten *Franker* op stammen van doode Eifen boomen.

Hier toe schyft als een *varieteit* te moeten werden gebragt:

- †. LICHENOIDES tuberculotum compressum lignis putridis adnascens. *DILL. hist. musc. 127. tab. 18. fig. 7.*

Tusschen *Harlingen* en *Ropta-zyl* als elders aan strand, aan het Paal-werk. Heb deeze (tot nog toe) myns weetens nergens anders gevonden.

477. LICHEN leprotus niger, tuberculis albis. *Spec. plant. 1141. n. 8.*

De Heer MICHELI heeft een *Lichen* die zig op doet als door het opbreeken van 't onderste gedeelte van de bast der boom op welke dezelve wast.

Deeze weet ik niet naarders te brengen als tot deeze agte van de Heer LINNÆUS.

- †. LICHEN-AGARICUS cespitosus acaulis nigricans, sub cute arianagyridis non foetide erumpens. *MICH. pag. 105. tab. 54. fig. 5.*

Wordt hier gevonden op de stammen van zwaare Eifen boomen. Dog het komt my voor, dat onder de *Lichenes leprosi* zoo veel verscheiderhande manieren van voortkoomen en groejen zyn, dat men se onmogelyk alle, te regt omschryven kan.

478. LICHEN leprosus albus, tuberculis albis farinaceis. *Spec. plant. 1141. n. 10.*

Op veele plaatsen in de *Provincie*, op de bast van allerley boomen en aan muuren &c.

479. LICHEN leprosus candidus, tuberculis incarnatis *Spec. plant. 1141. n. 12.*

In de *Wouden* en op de *Kley* in *Boschen* &c. op de bast van stammen en takken van leevenden en doode boomen.

480. LICHEN crustaceus flavus, scutellis luteis. *Spec. plant. 1141. n. 13.*

Aan de stammen van veelerhande oude boomen en aan muuren &c. op veele plaatsen.

481. LICHEN crustaceus albicans, scutellis subfuscis: margine cinereo subcrenato *Spec. plant. 1142. n. 16.*
Gelyk de voorgaande.

482. LICHEN imbricatus, foliolis lobatis nitidis lividis *Spec. plant. 1143. n. 21.*

Op meenigten van plaatsen, op de schorsen van boomen, muuren en andere steenen &c.

483. LICHEN imbricatus, foliis crispis-fulvis, peltis concoloribus fulvis. *Spec. plant. 1143. n. 25.*

Over al op de schorsen der bomen, muuren, losse steenen, planken, paalen en andere lichamen meer, in groote meenigte.

484. LICHEN imbricatus: laciniis obtusis subinflatis. *Spec. plant. 1144. n. 26.*

Zeer veel de *Provintie* door, op de bast van boomen, en op de grond.

485. LICHEN imbricatus: foliolis oblongis laciniatis angustis cinereis, scutellis pullis. *Spec. plant. 1144. n. 27.*

Op veelderhande plaatsen in de *Provintie*, aan de schors der boomen &c.

486. LICHEN foliaceus erectiusculus: laciniis linearibus ciliatis, scutellis pedunculatis crenatis. *Spec. plant. 1144. n. 28.*

In de *Wouden* en op de *Kley*, op de bast van oude boomen.

487. LICHEN foliaceus laciniatus obtulus glaber: supra lacunofus; subtus tomentosus. *Spec. plant. 1145. n. 32.*

Long-kruyd. Belg.

Omtrent *Bergum* en andere *Woud-plaatsen* meer, op *Heyd-velden*, aan vogtige wallen en *Dykjes*, en zomwy! onder aan stammen van boomen.

488. LICHEN foliaceus erectus, compressus ramosus farinaceus: lateribus verrucosus. *Spec. plant. 1126. n. 35.*

Word

Word zoo wel op de *Kley*, als in de *Wouden* op veelderhande boomen, dog op de *Eyken* het meest, als meede aan *schuttingen*, *hekken* en *paalen*, groeiende gevonden.

489. LICHEN foliaceus erectus linearis-ramosus lacunofus convexus mucronatus. *Spec. plant.* 1146. n. 36.

By de voorgaande

490. LICHEN foliaceus erectus oblongus lanceolatus sublaciniatus lacunofus glaber, scutellis subpedunculatis. *Spec. plant.* 1146. n. 37.

By de voorige.

491. LICHEN pallide viridis rugofus margine undulatus *Spec. plant.* 1147. n. 41.

Op veele plaatsen in de *Provintie*, op de *bast* der *Boomen*.

492. LICHEN foliaceus depressus lobatus glaber: margine crispo farinaceo *Spec. plant.* 1148. n. 42.

Deese volgende *Lichen* weet ik niet te plaatsen onder eenigen van de *Foliacei* door de heer *LINNÆUS* aangehaalt.

- †. LICHEN pulmonarius, membranaceus gelatinofus pulvis, in segmenta latiora divilus, receptaculis fiorum exiguis, obture rubris numerosissimis. *HALLER stirp. helv. pag.* 80. *MICHELI pag.* 87. *oid.* 16. n. 1.

LICHENOIDES gelatinofum membranaceum, tenue nigricans *DILLENI hist. musc. pag.* 138. *tab.* 19. *fig.* 20. Op de *bast* van *Ypenboomen* te *Hyrtzum*.

493. LICHEN foliaceus repens lobatus obtusus planus subtus venosus villosus, pelta marginali adscendente. *Spec. plant.* 1149. n. 48.

In de *Wouden*, op verscheiden plaatsen, op *Heydvelden* onder de *Heyde struyken*; als meede aan *Dykjes* en *wallen* in de *schaduwe*.

494. LICHEN scyphifer simplex integerrimus, stipite cylindrico, tuberculis coccineis. *Spec. plant.* 1151. n. 57.

In de *Wouden*, op *Heyd-Velden* en andere *dorre* en *vogtige* plaatsen.

495. LICHEN scyphifer simplex crenulatus, tuberculis fuscis *Spec. plant.* 1151. n. 59.

By de voorige.

496. LICHEN scyphifer simplex denticulatus, stipite cylindrico *Spec. plant.* 1152. n. 60.

By de voorgaande.

74 CRYPTOGAMIA ALGÆ.

497. LICHEN scyphifer ramosus denticulatus filiformis.
Spec. plant. 1152. n. 61.

Als de voorige.

498. LICHEN scyphifer ramosissimus: ramis cylindricis
integris nodosis. *Spec. plant. 1152. n. 62.*

Als vooren.

499. LICHEN scyphifer simpliciusculus subventricosus,
calycibus integris *Spec. plant. 1152. n. 63.*

By de voorgaande.

500. LICHEN fruticulosus perforatus ramosissimus, ramu-
lis nutantibus. *Spec. plant. 1153. n. 65.*

In de *Wouden*, op dorre schraale plaatsen op Heyd-velden.

501. LICHEN fruticulosus perforatus, ramulis brevissimis
acutis. *Spec. plant. 1153. n. 66.*

By de voorige.

†. CORALLOIDES perforatum majus, molle & crassum.
DILL. Hist. Musc. 98. tab. 15. fig. 21. lit. B.

Deese laatste, welke by de Heer LINNÆUS niet gevonden word. en die ik hier onder de 66ste als een *Varieteit* voege, word hier ook by de voorgaande groeiende gevonden.

502. LICHEN fruticulosus subdichotomus, ramis simplici-
bus subulatis. *Spec. plant. 1153. n. 67.*

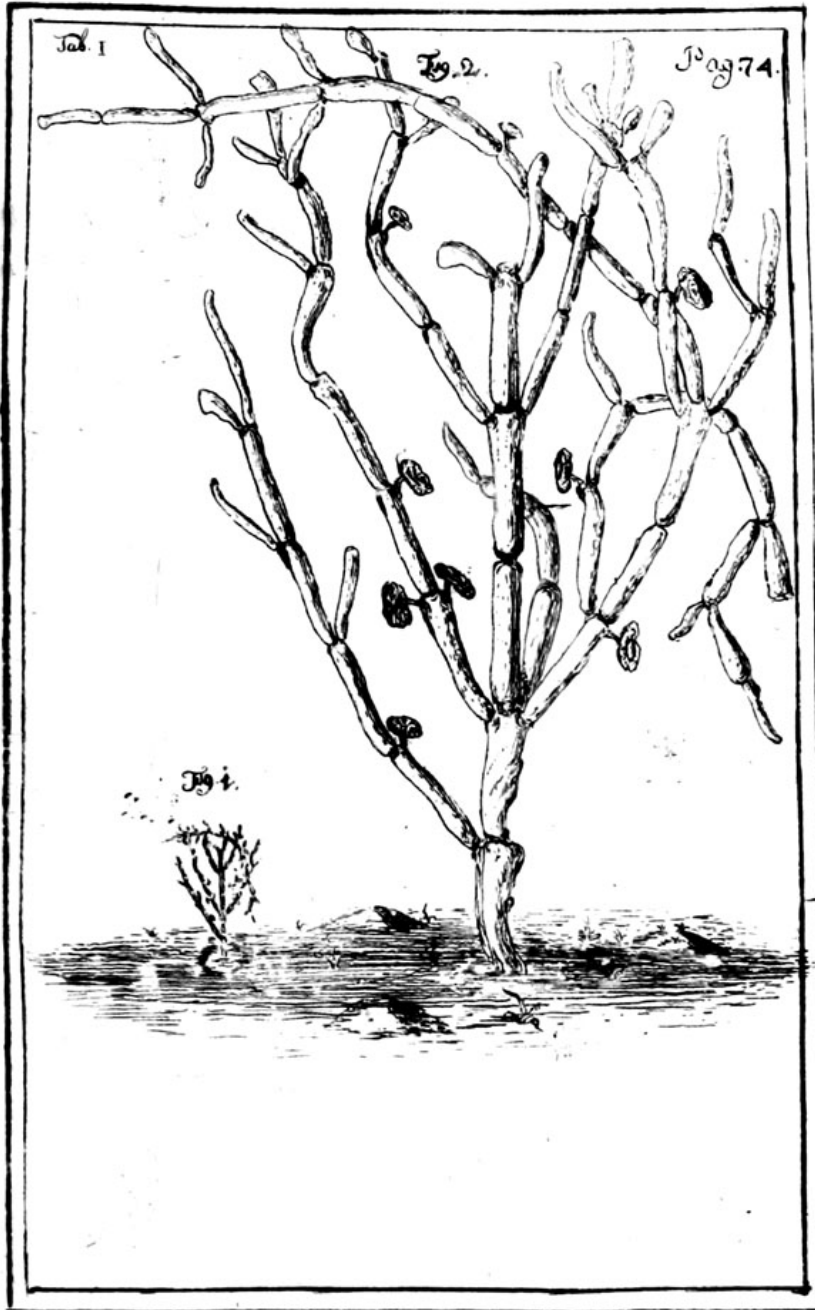
†. β. CORALLOIDES corniculatis brevioribus & crebriori-
bus. *DILL. Hist. Musc. 104. tab. 16. fig. 27.*

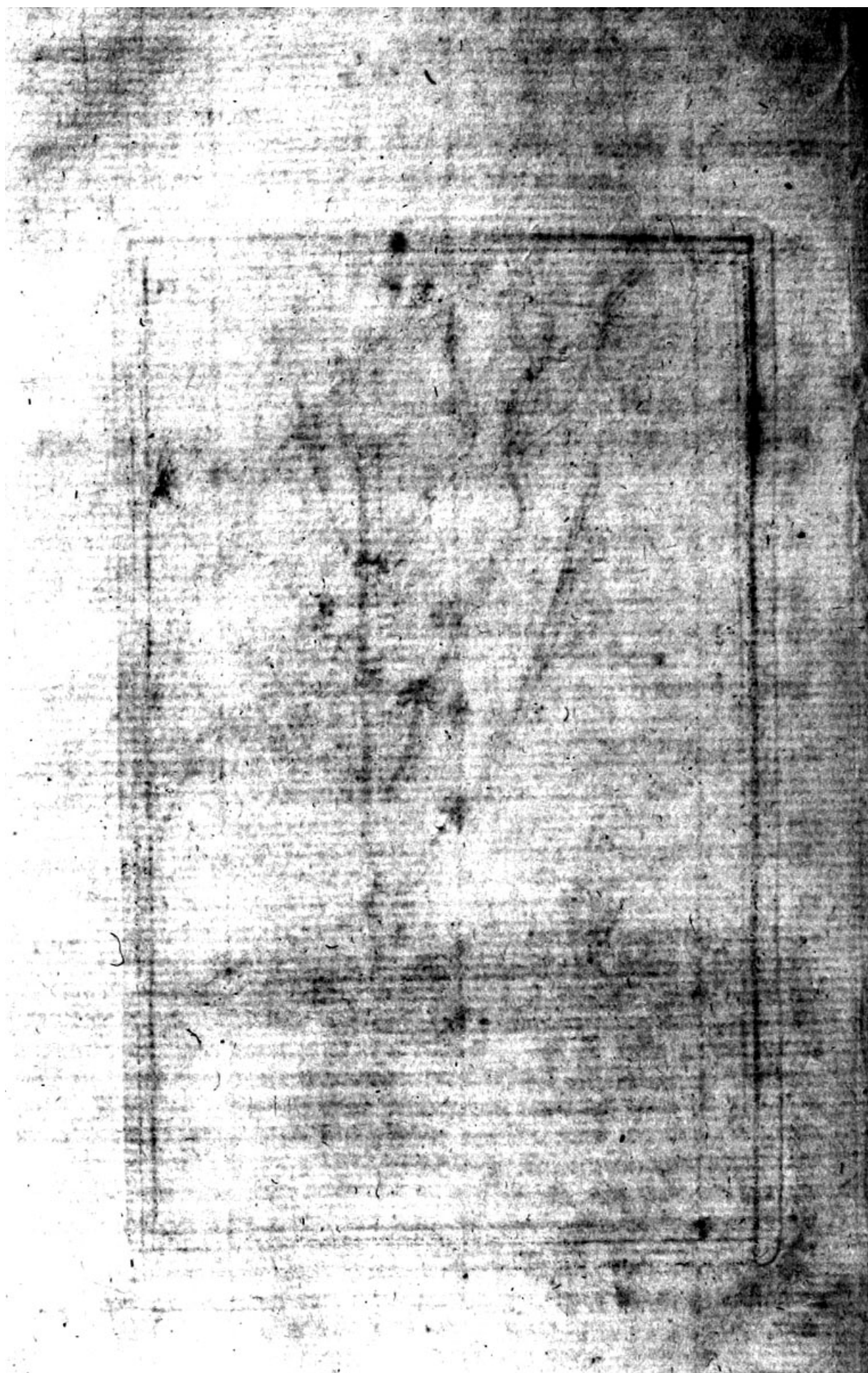
TABERNAMONTANUS heeft deese beyde species als een aangemerkt, en DILLENUS heeftse in twee soorten verdeelt. Groejen hier beyde menigvuldig by de voorgaanden.

Ik heb een *Lichen* gevonden op de *Berggummerheyde* in de maand Julius 1755, waar van ik tot nog toe geen beschryving nog afbeelding by enig Auteur heb aangetroffen, hoe veel moeite ook aangewend heb. Deselve komt het allermeeft over een met de 70ste *Lichen* van de Heer LINNÆUS in *Spec. plant.* Uytgenoomen, dat de onze geheel en al van onderen tot booven uyt *Geniculi* of Geleedigen bestaat.

De Heer LINNÆUS haalt by zyn 70ste aan den Heer DILLENUS *Hist. Musc. pag. 120.* alwaar men onder n. 39 deezevolgende omschryving vind. *CORALLOIDES corniculatum fasciculare tinctorum, fuci teretis facie* tekenende den Heer DILLENUS op de kant aldaar aan de 17de plaat, op welke de 39ste afbeelding onder letter D. den onzen het meeste gelykt, uytgenomen de Geleedigen welke in die niet gevonden worden.

De geleedigen van onze *Lichen* zyn byna als de geleedigen





CRYPTOGAMIA ALGÆ. 75

van de 2de *Corallina* van de Heer LINNÆUS *Nova Sys. Nat. pag. 805.* of de *Corallina officinalis*: uytgetoondert dat de geleedingen in onze *Lichen* langer zyn en niet zoo driekant schynen als de geleedingen van de *Corallina*, als men die door een vergrootglas ziet, en ook zoo dik niet: maar zelfs de couleur en substantie schynen eenige over een komst te hebben. Niet tegenstaande dit laatste, heb ik egter om deszelfs zonderlingheid die, zoo nauw voor myn doctelyk was naar het leeven afgeteekent en in het koper gebragt, zynde TAB. I. Fig. 1. de natuurlyke grootte, en Fig. 2. door een vergroot glas uyt gewerkt. Deese zoude kunnen genoemd worden.

503. *LICHEN fruticulosus vamosus, articulatus, articularis longis cylindricis, peltis pedunculatis.*

504. *CHARA caulibus lævibus, frondibus interne dentatis.*
Spec. plant. 1156. n. 2.

Even buyten *Franker* aan het voetpad na *Donjum*, en omtrent *Peyns* en *Slappeterp*, &c. in slooten.

505. *CHARA aculeis caulinis capillaribus confertis.* *Spec. plant. 1156. n. 3.*

By de voorgaande

506. *TREMELLA plicata undulata.* *Spec. plant. 1157. n. 2.*

Op verscheyde plaatsen in *Hoven*, en weyd-landen, in den naasomer wanneer het een tytlang nat *Weder* is geweest.

507. *TREMELLA sessilis membranacea auriformis cinerea.*
Spec. plant. 1157. n. 3.

Judas-ooren. Belg.

Op verscheyde plaatsen in de *Provincie*, in *Hoven*, *Bosschen* en *stammen* van diverse oude boomen, als op platten aan dezelve, waar takken afgehouwen zyn.

508. *TREMELLA subglobosa sessilis solitaria glabra.* *Spec. plant. 1158. n. 7.*

Aan quynende en doode takken van verschillende soorten van boomen, in *Hoven*, *Bosschen* &c. in het voor en naa-jaar. Ik meen opgemerkt te hebben, dat deeze aan het hout van *Aalbesic* boomen het meeste te vinde zyn. Waar aan men dezelve, (zoo ook aan ander soorten) door haare fraaje roode couleur ligtelyk ontdekt.

509. *FUCUS fronde dichotoma integra, caule medium folium transcurrente, vesiculis verrucosis terminalibus.*
Spec. plant. 1158. n. 2.

Zee Eyke. Belg.

Op verscheyden plaatsen aan de *Zeestrand*, als te *Stadoren* *Hindeloopen*, *Makkum*, *Horliugen* &c.

§10. *Fucus fronde dichotoma plana integra: apicibus bifidis vesiculosus. Spec. plant. 1158. n. 3.*

Tusschen *Harlingen* en *Dyks-boek* op verscheydene plaatsen aan strand.

De plaat van de Heer MORISON door de Heer LINNÆUS hier aangehaaldt schynt my toe niet al te wel onse plant te verbeelden, wyl die meer haakjes als wratjes vertoont: daar nogthans voornamentlyk in een oude plant (want in de jonge worden zy zeer weynig en geheel kleyn gevonden) de *verruca* zeer menigvuldig zyn. Ik twyffele of deeze *verruca* niet het zaad of de zaad huysjes zyn: want de zelve krygen eerst rondtom haer een dunne kring, en vallen dan geheel uys, zoo dat 'er een rond gaatje blyft, daar een *verruca* is uitgevallen: Ook zyn de *apices bifidi vesiculosi* door de Heer MORISON niet uitgedrukt. Ik heb deeze *Fucus* zomtyts, geheel groen gevonden, zomtyts van verscheydene colouren, als groen, rood en wit: Zomtyts alleen rood en wit: en wanneer die alleen rood en wit is, geloove ik die te zyn de *ALGA crispa scabiosa rubra & pallida* van JOH. BAUH. *hist. plant. tom. 3. pag. 795.* zomtyts heb ik deeze plant geheel bezet gevonden met een wit blinkende *Escara*, dewelke door MORISON verbeeldt is *Secl. 15 tab. 3. fig. 16.* en aldaar genoemdt wordt *FUCUS marinus scruposus albus telam sericeam textura sua emulans.* welke by de Heer ELLIS *Hist. Nat. des Corall. pag. 85.* genoemdt wordt *ESCARA foliacea millepora spongiosa callulis arcuatis alternis utrimque instructa.*

§11. *Fucus fronde membranacea lineari dichotoma divaricata integra: ramificationibus vesiculosus. Spec. plant. 1159. n. 6.*

By de voorgaande.

§12. *Fucus caule compresso dichotomo medio ramorum in vesiculam dilatato. Spec. plant. 1159. n. 9.*

Derde Wiert, of Zee-Fucus. Belg.

By de voorige.

§13. *Fucus caule tereti ramosissimo, pedunculis alternis, vesiculis oblongis acuminatis. Spec. plant. 1160. n. 15.*

Vierde Wiert, of Zee-Fucus. Belg.

By de voorgaande.

Nog word hier op de *Friesche Kust* dikwyls gevonden iets dat ik denk, dat het naast te brengen is tot een *Fucus*, also heele kleyne blaatsjes op de uyt eyndens der veelstjes gevonden heb, gelyk de Heer RAJUS eerst heeft aangemerkt. Dezelve is rosagtig van colouren en hoornagtig van substantie, en zoo gelyk aan de dikkere takkige veelsten van

wortels van boomen als iets zyn kan, en ik twyfele daarom niet of dit is 't geene RAJUS genoemd heeft.

514. *FUCUS radichus arborum fibrosis similis* RAJ. *Syn. Stirp. Brit. pag. 5. n. 20 Conf. MORIS. Hist. plant. pag. 649. n. 20. TOURNEF. Instit. pag. 571.*
515. *ULVA tubulosa simplex. Spec. plant. 1163. n. 1.*
Omtrent *Koehool* als elders aan strand.
516. *ULVA tubulosa ramosa compressa. Spec. plant. 1163. n. 2.*
By de voorgaande.
Hoe zeer deese *Ulva* onder zeer verschillende gedaantens voorkomt, kan men zien by DILL. *Hist. Musc. tab. 9 & 10. fig. 8. variis.*
517. *ULVA palmata prolifera membranacea: ramentis inferne angustatis. Spec. plant. 1163. n. 5.*
Zee-Salade Belg.
Men vind deeze ook gelyk de voorige aan strandt. als meede in Kuylen en waterplassen een goede distantie daar van daan; in welke men dezelve zeer uytgebreyd ziet groejen. Ik heb 'er nooit grooter gevonden als die met hunne vliesagtige lobben, in diameter meer dan twee en een halve voet konden houden, hoewel 'er zyn die aantekenen datze deese plant van enige voeten groot ontmoet hebben.
518. *ULVA fronde oblonga bullata. Spec. plant. 1163. n. 7.*
By de voorgaande.
519. *CONFERVA filamentis simplicissimis æqualibus longissimis. Spec. plant. 1064. n. 1.*
Op veele plaatsen in de *Provincie*, in stilstaande Graffen, Vyvers en Slooten.
520. *CONFERVA filamentis æqualibus basin versus ramosioribus. Spec. plant. 1164. n. 4.*
Als de voorgaande.
521. *CONFERVA filamentis æqualibus ramosis, exsiccatione coëuntibus in aculeos. Spec. plant. 1164. n. 5.*
Deese vind men op veele plaatsen, in Vaarten, Graffen, Vyvers en Slooten, aan stammen van planten en takken van boomen als andere lichamen onder water, en somtyts op het water aan bosjes dryven, als meede op het Land in vogtige gruppels en gooten. &c.
522. *CONFERVA filamentis æqualibus ramosissimis elongatis scabriusculis. Spec. plant. 1165. n. 6.*
Tusschen *Harlingen*-en *Dykhoeck* &c, aan strand.

78 CRYPTOGAMIA ALGÆ.

523. CONFERVA filis geniculatis simplicibus: articulis alternatim compressis. *Spec. plant.* 1166 n. 14.

Deese heb ik niet verre van *Dyks-boek* in plassen met brak water, en in slooten, groeijende gevonden.

524. CONFERVA filis geniculatis dichotomis. *Spec. plant.* 1166. n. 15.

De Heer LINNÆUS haalt hier aan *DILL. Hist. Musc.* 33. tab. 6. fig. 36. Ik zie niet dat die Heer ergens aan haalt de 40. fig. van de 7 plaat van de Heer DILLENUS: deese 40 figuur komt als eenigzins overeen met de 36. en 37. fig. van de 6 plaat van de Heer DILLENUS, en denke daarom dat de Heer LINNÆUS deese 40ste fig. van de 7 plaat zal genoomen hebben als een varieteit of *Mogelyk* voor dezelve *Conferva* welke in de 36. en 37ste fig. tab. 6. verbeeldt is. Onse *Conferva*, die ik derhalven hier toe brenge, komt, wanneer men hem niet door een vergrootglas ziet, volmaakt overeen met de 40ste afbeeldig van de 7. plant. van de Heer DILLENUS, en word pag. 35. genoemt.

†. CONFERVA marina nodosa lubrica ramosissima elegantissime rubens.

Gelyk daar ook schyndt verbeeldt te worden.

Deese groeit zeer dikwyls by ons aan *Mossels*. Zoude het ook enige opmerking verdienen, dat deese plant altoos beset is met oneindige kleine *Mosseltjes*; waarvan zommige. (die door een vergrootglas nog nauweliks gezien worden.) zeer onvolkomen zyn, en als in de substantie van de *Conferva* geplaatst? Andere zyn wederom grooter, en hangen buyten aan.

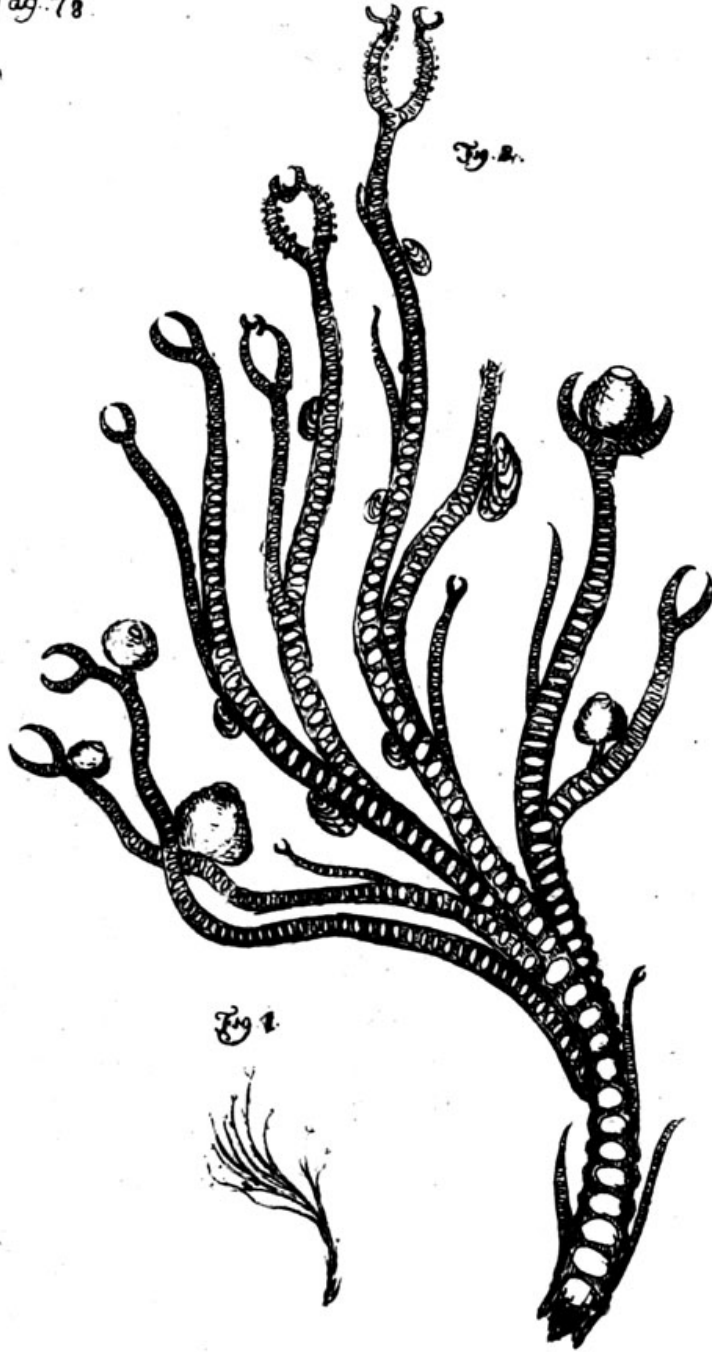
Deese *Conferva* is zomtyds wit, zomtyds rood, en zomtyds uyt den witten rood gecoleurd, gelyk de Heer LINNÆUS ook aangetekend heeft. En word hier op veele plaatsen menigvuldig aan strand gevonden.

Edog, dewyl ik door onderzoek met diverse vergrootende glaafen aan deese Plant vele merkwaardige veranderingen ontdekt heb, heb ik dezelve naar het leven (zoo goed voor my doenlyk) afgeteekent en in het koper gebragt, om de Liefhebberen een denkbeeld dertelve enigzins mede te deelen, gelyk hier geschiet. Zie *Tab. II. Fig. 1.* de natuurlijke grote, en *Fig. 2.* door een vergrootglas.

525. CONFERVA filis geniculatis, articulis cylindricis. *Spec. plant.* 1166. n. 16.

In brakke waterplassen by *Dyks-boek*.

526. CONFERVA filamentis geniculatis, ramis fasciculatis. *Spec. plant.* 1167. n. 17.





CRYPTOGAMIA ALGÆ. 79

Deese heb ik naa voorgaande harde Storm-wind, by *Koehool*. &c. aan strand gevonden. Deese heeft ongemeen veel veranderingen van gedaantens, en men zoude nooit gelooven wanneer men verschillende voorwerpen van deese met het bloote oog zag, dat het dezelve *Conserva* was, en word met regt *Polymorpha* genoemd, zie de figuren van de Heer DILL tab. 6. fig. 35. A. B. C.

527. *Byssus filamentis plumosis natantibus. Spec. plant.*
1168. n. 1.

Water-bloeyfel. Vulg.

Aan veele plaatsen, in den zoomertyt op het water dryvende.

β. *Byssus membranacea aquatica. Spec. plant.* 1168 n. 1. β.
By de voorgaande, op en onder het water.

528. *Byssus lanuginola violacea lignis adnascens. Spec. plant.*
1168. n. 2.

Deese word op veele plaatsen in de *Provintie*, aan nat rottig hout op vogtige en beschaduwde plaatsen in de opene lugt, in bestoote kelders &c. gevonden.

529. *Byssus filamentota viridis. Spec. plant.* 1168. n. 3.

Opontelbare plaatsen in de schaduwe op de grond.

530. *Byssus pulverulenta langvinea laxis innascens. Spec. plant.* 1169. n. 8.

Deese worden op steenen en tusschen dezelve by veranderlyk en vogtig Weder gevonden, als meede op de opperflakte der grond in vogtige donkere plaatsen, zoo ook in bloempotten in Kasse en Broeibakken.

531. *Byssus pulverulenta flava lignis adnascens. Spec. plant.*
1169. n. 9.

Genoegzaam over al op schors en hout van oude zoo leevende als doode boomen; op planken paalen &c.

532. *Byssus pulverulenta viridis. Spec. plant.* 1169. n. 10.

Aan zeer veele plaatsen, op de grond, in vogtige en schaduwagtige plaatsen, en op de opperflakte der grond in bloempotten, en aan de randen der zelve.

533. *Byssus pulverulento-crustacea albissima. Spec. plant.*
1169. n. 12.

Op veele plaatsen aan bast van oude zoo leevende als doode boomen.

Dit volgende voorwerp schynt zeer over een te koomen met fig. 24. tab. 4. van de DILLENUS *Hist. Musc. pag. 25.* uytgezondert, dat dezelve 'er niets aan verbeeldt. Dog in het onze zyn eenige uytwasjes als Blaasjes of Kruykjes verbeeld by *ELLIS Hist. Nat. des Corall. Pl. 1. en 2.* en volgens dien Heer

30 CRYTOGAMIA ALGÆ.

Heer zoude deese tot de *Corallina's* moeten worden gebragt, en zoude dus kuffaen genoemd worden.

- †. 534. *CORALLINA* gelatinosa alba paulum ramosa, denticulis nullis, vesiculis rarissime dispersis instructa.

Dewyl ik deese *Corallina* hier aan Zee gevonden heb, hoope ik dat het niet qualyk geduyd zal worden, dat ik hier nog by voege eenige *Sertularia* en zoorten van *Spongia* die op onse *Friesche kusten* gevonden worden, en welke, schoon mogelyk tot de planten niet behoorende, ik nooghans onder 't nasoecken der planten heb versameldt.

- †. 535. 6. *SERTULARIA* denticulis suboppositis, subcutis, calycinis obovatis bidentatis, ramis sparsis. LINN. *Nov. Syst. Nat.* pag. 808.

CORALLINA cupressiforma, denticulis obtusis, paulum alternis, ramulis in exigua & rariora capillamenta sparsis, vesiculis bidentibus. ELL. *Hist. Nat. des Cor.* pag. 21. n. 5.

Zee-Cypres. Belg.

- †. 536. 15. *SERTULARIA* denticulis secundis tubulosis, calycibus ovatis, ramis pinnatis alternis. LINN. *Nov. Syst. Nat.* pag. 810.

CORALLINA mucosa pinnata ramulis & capillamentis falcatis. ELL. *Hist. Nat. des Cor.* 20. n. 11.

Corallin in de gedaante als een *Seis*. Belg.

- †. 537. 24. *SERTULARIA* denticulis obsoletis, calycibus obovatis axillaribus, pedunculis intortis, caule dichotomo geniculato. LINN. *Nov. Syst. Nat.* pag. 812.

CORALLINA procumbens, caule corneo longo filiformi articulato, vesiculis ramorum axillis pedunculis infidentibus. ELL. *Hist. Nat. des Cor.* pag. 37.

Zee-Draad. Belg.

Wanneer ik deese *Sertularia* bezie, en ik onderzoek *Conserve* 6. en *Conf* 15. en voor al *Conf* 17. weet ik waarlyk niet, wyl ik ook soort gelyke *Blaasjes* en *Kruykjes* aan deese *Conserve* vinde, hoe men deese en de *Sertularia* onderscheyden zal moeten. Mogelyk zyn 'er meer *Conserve* waar in ook het zelve plaats heeft.

Deese volgende voorwerpen heb ik ook hier aan strand gevonden.

- †. 538. *SPONGIA* medullam panis referens. ELL. *Hist. Nat. des Cor.* pag. 95. tab. 6. fig. D.

Als

Als ik myn object door het Microscoop bezie, verbeeld het ten eenemaal de aangehaalde afbeelding van de Heer ELLIS, maar met het bloote oog, verbeeldt het HALCYONEUM *molle* & HALCYONEUM *quartum* DIOSCORIDES Vid. IMPERATI *Hist. Nat. pag.* 836.

† 539. SPONGIA capillaris tubilosa simplex miro modo implicata crispa ferruginea.

Zoo schynt dit voorwerp genoemd te moeten worden. Mogelyk zoude de Heer ELLIS het liever tot een CORALLINA brengen. Het onze, bestaat uyt zeer fyn dun *Hair*, zoo dicht in een gevlogten en door weeven, dat het geheel de gedaante en couleur van een *Spongia* heeft. Als men een zeer kleyn stukje hier van voor 't Vergrootglas zet, kan het niet naarder verbeeldt worden als door een figuur, welke uytgebeeld is by IMPERATI *Hist. Nat. pag.* 835. en die daar genoemd word HALCYONEUM *tertium* DIOSCORIDES *Sen Vermicularia* & HALCYONEUM *milesinum*: uytgefondert, dat de verbeelde figuur by IMPERATI schynde aan 't bloote oog zoo voor te koomen, daar ons voorwerp eerst zoo voorkomt, als het met een goed vergrootglas gezien wordt.

F U N G I.

540. AGARICUS stipitatus, lamellis ramosis decurrentibus *Spec. plant.* 1171. n. 1.

γ. FUNGUS angulatus & velut in laciniis sectus. *Spec. plant.* 1171. n. 1. γ.

Omtrent het *Orange-wood* op verscheydene tyden van 't Jaar, in *Bosfenen* &c.

Hier groeit het meeste in den herfst ook eenen *Tros-Agaricus*, buyten *Francker* in weyd-land, die altoos wit is, en volkoomen overeenkomt met dese volgende, die hier by de Heer LINNÆUS niet gevonden word.

†. FUNGUS (luteus sive) pallidus, Chanterelle dictus, se contorquens esculentus. JOH. BAUH. 3. pag. 832.

541. AGARICUS stipitatus, lamellis omnibus magnitudine æqualibus. *Spec. plant.* 1171 n. 3.

Deese heeft men op *Heyd-velden* en zommige *Weyd-landen* omtrent *Augustinisga* &c.

542. AGARICUS stipitatus, pileo convexo squamato albido, lamellis ruffis. *Spec. plant.* 1173 n. 9.

Eetbare *campernoelie*, ook *Duyvels-broot* Belg.

Op zeer veel plaatsen de *Provintie* door, in het voor- en ne-jaar, (dog in het laatstgenoemde zayzoen het meest) in *Weyd-landen* &c.

82 GRYPTOGAMIA FUNGI.

543. AGARICUS stipitatus, pileo flavo convexo, lamellis albis. *Spec. plant.* 1173. n. 14.

Op verscheydene plaatsen in den Hertst in het zoogenaamde *Hitzummer-Hof*, en elders.

544. AGARICUS stipitatus, pileo convexo acuminato griseo, lamellis convexis griseis crenatis, stipite nudo. *Spec. plant.* 1174. n. 15.

By het Strandmeester-Huys aan de Zee-dyk, omtrent het *Bildt*.

545. AGARICUS stipitatus, pileo hemisphaerico, viscido acuminato, lamellis albis, stipite longo cylindrico albo. *Spec. plant.* 1174. n. 16.

In Hoven. Op verscheyde plaatsen en gronden, in het najaar. Hier by schyndt als een *varieteit* gebragt te moeten worden, deese volgende.

†. FUNGI albi lucentes ex uno principio pluris e radicibus arborum JOH. BAUH. 3 pag. 835. & BUXBAUM tom. 4 pag. 23. tab 36. fig. 2.

NB: BAUHINUS heeft wel aangemerkt, dat de vliessen van deese *Fungus*, door Diertjes veel worden afgevreeten.

546. AGARICUS stipitatus, pileo campanulato lacero, lamellis nigris lateraliter flexuosis, stipite fistuloso. *Spec. plant.* 1174. n. 18.

Op meenigten van plaatsen in de *Provintie* op Mist hoopen &c.

Daar groejen by ons *Agarici*, uytrottig hout dat onder de gront zit, ten eenemaal met de aangehaalde figuren door de Heer LINNÆUS overeenkomende. Dog de groote verschilt ongelooftlyk, wyl 'er zyn die ses of seven en mogelyk tienmaalen grooter zyn, als die geene, die het meest met de figuren over een koömen.

4 AGARICUS stipitatus, pileo campanulato striato pellucido, lamellis adscendentibus, stipite nudo. *Spec. plant.* 1175. n. 19.

In meenigten van Weyd-landen op hoopjes oude Koe-mist, in het naajaar.

547. AGARICUS stipitatus, pileo convexo viscido pellucido, lamellis que luteis, stipite nudo. *Spec. plant.* 1175. n. 21.

Moet hier toe als een *varieteit* gebragt worden?

†. AGARICUS pileolo plano, valido, citrino & splendente,

te, vertice in conum acutum fastigitato, lamellis. rarioribus. GLEDITSCH *Metb. fung. pag.* 109.

Deefe word in het najaar op veele plaatsen, in Weyd-landen buyten *Francker* gevonden.

549. AGARICUS stipitatus, pileo plicato membranaceo, lamellis basi latioribus. *Spec. plant.* 1175. n. 22.

Moet hier als een *varieteit* by gebragt worden?

†. FUNGUS minimus albus, pileo hæmispherico, in arborum caudicibus. MICH. *pag.* 146. n. 34. *tab.* 74. *fig.* 7.

Word op zommige plaatsen in de *Provintie*, in het najaar, onder aan de grond, aan de bast van oude vergaane boomen gevonden.

550. AGARICUS acaulis, lamellis labyrinthiformibus. *Spec. plant.* 1176. n. 25.

Fank-bout. Belg.

Deefe heb ik te *Higtum* aan een Eyken-paal gevonden, als meede, te *Augustinisga*.

Deefe volgende niet kunnende gebragt worden onder de *Agarici paricitici* van de Heer LINNÆUS, en overeenkoomende met de figuur en beschryving van de Heer MICHELI. heb ik hier overgebragt uyt de Heer HALLER.

AGARICO-FUNGUS superne villotus, longus & angustus HALLER. *stirp. belv. pag.* 57.

†. AGARICUM auriculæ vel flabelliforma, superne subobscurum, inferne album & lamellatum. MICHELI. *pag.* 123. *tab.* 65. *fig.* 1.

Op verscheydene plaatsen in de *Provintie* in Room-gaarden &c. uyt stammen van boomen die aan het vergaan zyn; en ook uyt die plaatsen waar aler takken zyn afgehouden.

551. BOLETUS acaulis pulvinatus lævis, poris tenuissimis. *Spec. plant* 1176. n. 3.

Aan stammen van oude Pruym-bomen, even buyten *Francker* in het zoogenaamde Kockocks-bosch, als elders in Hoven meer.

552. BOLETUS acaulis: fasciis dicoloribus, poris albis. *Spec. plant.* 1176. n. 4.

Gekrulde Spaander Fungus. Belg.

Op veele plaatsen in de *Provintie*, aan stammen van veelderhande oude boomen zoo quynende als doode; als meede aan rottige planken en palen: en zy zyn het aller fraayste in het voor en najaar.

553. ELVELA. pileo deflexo adnato lobato difformi. *Spec. plant.* 1180. n. 1.

Dewyl de Heer LINNÆUS alleen twee foorten van *Fuvela's* heeft, d' eerste met een steel, en de andere zonder steel; is het zelfs klaar dat de plant hier onder gemeldt, behoort tot de eerste species, dog of hy als een *varieteit* kan gerekend worden, weet ik niet.

†. FUNGIDAETER *minimus discoides, albus, semine ovato domatis, foliis vel lignis semipatridis innascens.* MICHELI pag. 201. tab. 82. fig. 3.

Op de bast of schors van een boomagtige Aloë plant, die ik 7 à 8. jaaren in een glas met waater gecultiveert heb; en koomen uyt, boven het waater.

554. PEZIZA *campanulata lentifera.* Spec. plant. 1180. n. 1.
Groeid op verscheydene plaatsen in de Provintie in Bosschen, op takken en andere stukken hout: ook heb ik deselve in Hoven ontmoet, zittende aan de kanten van oude Broey-bakken, en op beddens met Rum of Kif overdekt.

555. PEZIZA *turbinata truncata, disco punctato.* Spec. plant. 1180. n. 2.

Deese heb ik nergens anders als in de Herft op oude hoopjes Paarde mist in Weyd-landen buyten Francker ontmoet.

556. PEZIZA *plana: margine convexo pilolo.* Spec. plant. 1181. n. 7.

Op veele plaatsen in de Provintie in Wey-landen, menigvuldig by een, op hoopjes oude Koe-mist, in watweder.

557. CLAVARIA *ramulo-cornuta compressa.* Spec. plant. 1182. n. 5.

Deese heb ik gevonden te *Harkema-opeinde*; en even buyten Francker in oude rottige bomen.

†. FUNGUS *ramosus niger compressus parvus apicibus albidis.* RAJ. syn. 2. pag. 14. n. 8.

De Heer HALLER haeldt in zyn *Stirp. helvet. pag. 89.* onder zyn 11te. *Lichenastrum* aan als een *varieteit*.

†. 558. B. AGARICUM *nigrum reticulatum compressum, emortuis arboribus inter corticem & lignum, interdum in ipso ligno innascens, ac late se diffundens.* MICHELI pag. 125. n. 2 tab. 66. fig. 3.

Ik heb deese in menigte gevonden in verrot hout tusschen de bast en het hout; ook in mist en sand-bakken tusschen de mist of sand en de schutting planken in, dicht aan de schuttinge gekleeft, ja zelfs die 'er in vast gegroeid waaren. De naam van *Corallo fungus* door de Heer VAILLANT 'er aan gegeven, komt my voor, zeer wel de natuur der plant uyt te drake

GRYPTOGAMIA FUNGI. 85

ken. De omschryving van de Heer MICHELI en deesse figuur komt ten eenemaal over een. Dog ik kan nauwelyke denken dat dusdanige harde en meenigvuldige veescien alleen de wortels zouden zyn van *fungi*, gelyk de Heer BUXBAUM meent dat deese FUNGUS *ramosus niger compressus parvus apicibus albidis*. RAJ *syn* 3. pag. 19. n. 8. zouden zyn de wortels van de FUNGUS *digetatis niger menzelii in radice adhuc constitutus vel in crescendo impeditus*. BUXBAUM in *acta Petropol. tom.* 3. pag. 266.

559. CLAVARIA ramis confertis ramossimimis inæqualibus. *Spec. plant.* 1182. n. 6.

Van deese 6de CLAVARIA worden hier de navolgende *Varieteten* omtrent *Hitzum &c.* in de maand October en Nov verber in Weyd-landen gevonden.

†. b. CORALLOIDES minus ramosa flava, longioribus corniculis.

†. c. CORALLOIDES flava ramis expansis obtusis.

†. d. CORALLOIDES maximum ramossimum albidum.

Hier moet ik nog byvoegen.

†. 559. CORALLO-FUNGUS *dilute purpurascens* VALL. *Bot. Paris.* pag. 41.

FUNGUS-CORALLOIDES *roseus Italicus* PARR. *It.* pag. 1260.
Welke als een *varieteit* onder de 1ste *Coralloides* by de Heer HALLER wordt aangehaald.

560. LYCOPERDON subrotundum: lacerato dihiscentis. *Spec. plant.* 1183. n. 3.

Wolfs-voest of Bovist. Belg.

Deese vindt men op de *Kley* in Weyd-landen; en in de *Wouden* in Weyd-landen en *Boschen* beyde; zoo vindt men ook hier van deezelve in verschillende gedaante, als *Ronde Peer-formige* en *Bekers-wyse*; welke de Heer LINNAEUS alle onder deese 3de soort schynt te begrypen.

561. MUCOR stipitatus, capitula globosa. *Spec. plant.* 1185. n. 6.

Schimmel met bol-ronde zaad-huysjes. Belg.

Deese vind men op verschillende lichamen die aan het bederven zyn, als van verscheydene deelen van Planten en Dieren &c.

562. MUCOR stipitatus, capitulo subrotundo, aggregato. *Spec. plant.* 1186. n. 8.

Schimmel met rondagtige byeenvergaderde zaad-huysjes. Belg.
Meest op vrugten die aan het rotten zyn.

88 GRYPTOGAMIA FUNGI.

563. *MUCOR stipitatus*, spicis digitatis. *Spec. plant.* 1186.
n. 9

Schemmel, met vingers-gewyse airen Belg.

Deeze wordt het meest en fraayst in het warmst van de zomer, op verschevenegekookte en gebakte spysen gezien die aan het bederven zyn.

Hier toe behoort volgens de *Genera Plantarum* van den Heer LINNÆUS. pag. 493. ook de *Mucilago* en de *Lycogala* van de Heer MICHELIUS. Dog de volgende die hier gevonden worden, vind ik by de Heer LINNÆUS niet.

†. 564. *MUCILAGO flava*, ramosissima, mollis. HALLER. *Stirp. Helv.* pag. 5.

SPONGIA fugax, mollis, flava & amoena in pulvere coriario nascens MARCHANT. *Memoir. de l'Acad. des Scienc.* l'An. 1727.

Alwaar 'er een vry goede beschryving van gegeven wordt. Alleen moet ik hier aantekenen, dat hy alleen in het begin van zyn uyt koomen op de broeyende Run &c in broeybakken, zeer takagtig is, dog dat deese takagtigheit in 't kort weg gaat en geheel verdwynt, en een sponsagtige figuur aanneemt.

†. 565. *LYCOGALA griseum majus*. MICH. pag. 216. tab. 95. fig. 1.

Deese vind men hier zomwylen aan oude Eyken en andere paalen, onder Bruggens en aan Schoejengen &c.

A P P E N D I X.

- N. 1. LYCOPSIS** foliis lanceolatis hispidis, calycibus florescentibus erectis. *Spec. plant* 139. n. 4.
Wilde kleyne Buglossum, of Offetongen. Belg.
 Tusschen *Olde* en *Nye Miridum* als elders in de *Wouden*, aan sandige *Wegen*.
- N. 2. CHENOPODIUM** foliis subulati semi ylandricis. *Spec. plant.* 221. n. 16.
Witte kleyne Kals. Belg.
 Menigvuldig op veele plaatsen aan de *Zee-kust*; en oen buyten verscheydene *Zee-plaatsen*, aan de *wegen*.
- N. 3. APTRUM** foliis caulinis cuneiformibus. *Spec. plant.* 26 n. 2.
Eppe of Juffrouw-merk. Belg.
 In groote meenigte aan de kanten van eene der *Ry-wegen* in *Wortummer-Nylanden*.
- N. 4. MELAMPYRUM** corollis hiantibus. *Spec. plant.* 605. n. 5.
 Word op verscheidene plaatsen in de *Wouden*, in *Boschen* en aan de kanten der selve gevonden; dog heb 'er gooyt meer by malkander zien groejen, als aan de *zuyd-kant* van het *Orange-woud*, op eene der *Laanen*; en niet verre van *Baccaveen*, voor aan in een *Boschje*.
- N. 5. THLASPI** filiculis orbiculatis, foliis oblongis dentatis glabris. *Spec. plant.* 646. n. 2.
Eerste wilde Kerse, of Visses-kruid Belg.
 Omtrent *Buytenpost* en *Visvliet*, tusschen het *Koorn*.
- N. 6. COCHLEARIA** foliis radicalibus subrotundis, caulinis oblongis tubsinularis. *Spec. plant.* n. 647 n. 1.
Lepel-blad. Belg.
 Groeit zeer veel ten *Westen* de *Lemmer* aan de *Zee-dyk*.

DRUK-FEILEN EN VERBETERINGEN.

Pag.	Nom.	Reg.	
2		3	van boven in 't begin, zaat Lees zaad of stek
5	38	3	op 't einde, der wegen Lees de wegen.
6	42		de 10 FESTUCA moet staan onder N. 43 en de 9 d'onder N. 42.
6	47	1	op het einde, is vergeeten, <i>Spec. plant. 79 n. 5.</i>
7		6	van boven, in 't begin, werke Lees werken
7	49	2	op het einde, 28 Lees 82.
8	57	2	na boven in 't begin, TRITICUM moet staen † TRITICUM
12	82	2	op het einde, 123. Lees 132.
116	116	2	in het midden, pedunculatis, Lees pedunculatis, foliis linearibus.
16			laaste sillabe van 't blad, Dan Lees DAU
19	146	3	op het einde, 27 Lees 277.
21	154	1	— — —, 316 Lees 314.
21		1	van onderen in het midden <i>fig. 11.</i> Lees <i>fig. 3.</i>
22		14	van boven, in 't begin, menatrice Lees menatrici.
39	269	2	in d'midden, corollæ Lees corollis.
41	285	1	— — —, dentatis integerrimis Lees dentatis hispidis caule integerrimis.
42	287	1	op het einde, tereti Lees tereti carnosâ.
43	289	1	— — —, unilocularis Lees unilocularibus.
43	293	3	in het midden, 662. Lees 682.
47	320	4	op het einde, 779 Lees 781.
48	325	1	— — —, brevioribus Lees longioribus,
51		14	van onderen, op het einde Siberica Lees Sibirica.
53	850	2	op het einde 859. Lees 856.
56	375	4	— — — 935. — 936.
64	423	1	in het einde, ramifera Lees racemifera
66	434	2	in het begin, fastigato, Lees fastigiato,
66	435	1	in het midden, diflexis Lees deflexis.
69	459	3	op het einde, weyd landen e Lees weyd. landen en
69	467	2	in het begin, utremque Lees utrinque
72	488	2	in het midden, verrucosus Lees Verrucosus.

